

# Tu as moins de 18 ans et tu te sens en danger ?



# En France, **tous les enfants sont protégés** contre les violences et l'exploitation

Si tu te sens **en danger, ou forcé(e) de faire des choses que tu ne veux pas faire**, qui te mettent mal à l'aise ou qui sont interdites, si tu es menacé(e), que tu as été agressé(e).



Ou **si une personne ou un groupe te force** à travailler, mendier, voler ou commettre un crime, avoir des relations sexuelles, payer une dette ou toucher à la drogue.

Ou si tu es en France **sans tes parents ou tuteurs.**



## Parles-en à un professionnel :

agents de police, associations, enseignants, médecins, éducateurs, travailleurs sociaux, avocats, juges...

C'est leur travail de **te protéger**.

Tu as le droit de recevoir de

**l'aide** et d'être **éloigné des personnes qui te veulent du mal**. Si tu as été forcé à faire quelque chose d'illégal, tu ne peux pas être puni pour ça.



Tu peux contacter la **police et gendarmerie** en appelant le **17 (français)**. Tu peux aussi appeler le numéro de **Allô Enfance en danger** au **119** (appel gratuit et anonyme 24h/24 français et interprétariat).

**Si tu as moins de 18 ans, que tu es en France sans tes parents ou tuteurs**



Dès que tu arrives en France, tu as le droit d'être **protégé par l'État**, d'être hébergé et accompagné gratuitement au moins jusqu'à tes 18 ans. C'est ce qu'on appelle **l'Aide Sociale à l'Enfance**.

**Un juge des enfants et des éducateurs seront là pour t'accompagner.** Ils décideront avec toi et selon ton âge si tu seras accueilli dans un foyer collectif, un appartement, une famille d'accueil...

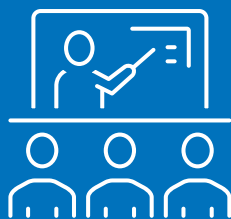


**Tu pourras être soigné gratuitement par un médecin homme ou femme.**

**L'école est gratuite et ouverte à tous les enfants d'où qu'ils viennent.**

Tu apprendras le français selon ton niveau, tu pourras aller à l'école avec d'autres jeunes de ton âge mais aussi te former à un métier de ton choix.

**En France, l'âge légal pour travailler est 16 ans.**



**En tant qu'enfant tu n'as pas besoin de papiers pour rester en France.** Selon tes besoins et ta situation, les professionnels pourront t'accompagner dans tes démarches.

**Si tu as perdu des membres de ta famille, la Croix-Rouge Française peut t'aider à les retrouver, pour garder le contact ou être réunis avec eux.**



Contacter la Croix-Rouge au +33(0)1 44 43 12 60  
ou par mail [recherches@croix-rouge.fr](mailto:recherches@croix-rouge.fr)

**Si tu es sans tes parents mais avec des membres de ta famille**

(frères et sœurs, grands-parents, tantes, oncles, cousins) ou des proches :

**Il est important de contacter des professionnels pour que vous puissiez être aidés : agents de police, associations, enseignants, médecins, éducateurs, travailleurs sociaux, avocats, juges...**

S'ils peuvent s'occuper de toi, les membres de ta famille pourront recevoir du soutien.

# Quels sont **les signes** qui doivent t'alerter ?

**Reste vigilant si une personne, que ce soit une femme ou un homme, ou un(e) autre jeune :**

- Tente d'obtenir tes papiers ou tes documents d'identité (en dehors des autorités).
- Tente de prendre ou d'obtenir des photos ou des vidéos de toi.
- Tente de prendre ton téléphone, ordinateur ou tout autre moyen de communication.
- Tente de te séparer de ta famille ou de tes proches.
- Te fait des promesses que tu as du mal à croire ou qui te paraissent exagérées.
- Promet de t'apporter de l'aide (transport, alimentaire etc...) ou un soutien en échange d'argent.
- Te fait travailler mais ne te paye pas ou te maintient dans de mauvaises conditions de travail.



## Voici quelques conseils pour te protéger :

### Protège tes informations personnelles et tes documents d'identité :



- Tes informations personnelles et tes documents d'identité sont des éléments sensibles et doivent être toujours gardés dans des lieux sûrs et confidentiels.
- Prends-les en photos, envoie-les sur une boîte mail ou fais une photocopie, cela pourra t'aider en cas de perte.
- Ne les confie qu'aux autorités officielles si elles te le demandent.



- Des personnes malveillantes peuvent tenter de créer un lien de confiance sur les réseaux sociaux en vue d'abuser de toi et de ta situation.

Ne partage jamais tes informations personnelles et n'accepte aucune proposition d'inconnus sur les réseaux sociaux ou sur des sites internet non vérifiés. En France, les sites officiels des autorités se terminent par «.gouv.fr».

## **Garde le contact avec tes proches :**

- Reste en contact avec ta famille, tes proches ou tes amis. Parle-leur de tes difficultés.
- Si possible, voyage avec des personnes que tu connais et en qui tu as confiance.
- N'accepte pas d'être séparé(e) de ta famille ou de tes proches.



- Garde ton téléphone sur toi. Mémorise le numéro de téléphone d'une personne de confiance et convenez

d'un mot de passe que tu pourras utiliser si jamais tu es en danger et que tu ne peux pas parler librement.



**Accepte seulement l'aide des professionnels qui ont un signe distinctif comme un gilet ou une carte.**



- Demande les noms et les informations officielles des organisations et des associations qui t'apportent de l'aide.

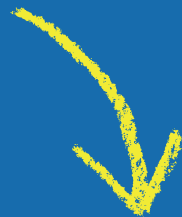


- Si tu dois monter dans la voiture d'une personne, prends en photo la plaque d'immatriculation et envoie là à une personne de confiance. Privilégie les transports publics.

- Si tu es hébergé chez quelqu'un en dehors des canaux d'hébergements officiels, demande à voir les informations de cette personne (identité et adresse) et indique-les à un professionnel.



# Qui contacter quand on est mineur ?



Les organisations qui proposent une aide directe aux mineurs.

<b>Collectif "Ensemble contre la traite des êtres humains"</b>	Le collectif est un réseau créé pour une lutte plus efficace contre toutes les formes de ce déni des droits humains. Créé par le Secours Catholique en 2007, il regroupe 28 associations françaises, engagées de façon directe ou indirecte avec les victimes.
<b>Secours catholique - Caritas France</b>	Propose l'écoute, l'accueil, l'orientation, et l'accompagnement de personnes à risque et de victimes de traite des êtres humains.
<b>Croix-Rouge française</b>	Propose l'information et l'orientation de personnes à risque et de victimes de traite des êtres humains.
<b>Hors la Rue</b>	Repère et accompagne les mineurs isolés étrangers en situation d'exploitation.
<b>Ecpat France – mission Calais</b>	Propose un accompagnement juridique, social et psychologique des mineurs non accompagnés en situation de rue, y compris les mineurs à risques ou victimes de traite.
<b>Agir Contre la Prostitution des Enfants (ACPE)</b>	Propose l'accompagnement des mineurs victimes d'exploitation sexuelle et de ceux qui les entourent (accompagnement psycho-éducatif, juridique).
<b>L'amicale du Nid (AdN)</b>	Propose un co-accompagnement global des personnes mineures en situation de prostitution.
<b>ALTHEA – L'Appart</b>	Propose l'accueil, l'écoute, l'orientation, et le co-accompagnement des personnes mineures en situation ou en risque de prostitution.

Allô Enfance en Danger **119**

Tous types d'exploitations	106 rue du Bac, 75007 Paris 06 71 00 69 90 contre.la.trait@secours-catholique.org www.contrelatraite.org	Paris Compétence nationale
Tous types d'exploitations	106, rue du Bac, 75007 Paris 06 71 00 69 90 genevieve.colas@secours-catholique.org www.secours-catholique.org	Paris Compétence nationale
Tous types d'exploitations	Siège: 21 rue de la Vanne, 92100 Montrouge 07 81 96 72 49 contact.teh@croix-rouge.fr www.croix-rouge.fr	Paris Compétence nationale
Tous types d'exploitations	70, rue Douy Delcupe, 93100 Montreuil 01 41 58 14 65 ; contact@horslarue.org www.horslarue.org	Paris
Tous types d'exploitations	+33 7 53 57 05 34 du lundi au vendredi, 10h-17h (Whatsapp, langues : arabe, tigrinya, anglais, français), ecpat-calais@ecpat-france.org	Calais
Exploitation sexuelle	14 rue Mondétour, 75001 Paris 01 40 26 91 51; contact@acpe-asso.org acpe-asso.org	Paris
Exploitation sexuelle	Siège : 21 rue Château d'Eau, 75 010 Paris 01 44 52 56 43 ; contact@adn-asso.org Adresses des établissements disponibles sur : amicaledunid.org/presentation/#etablissements Site ressources dédié : jenesuispasavendre.org	Ile-de-France, Marseille, Toulouse, Rennes, Montpellier, Lyon
Exploitation sexuelle	8, rue du Vieux Temple, 38000 Grenoble 04 76 43 14 06 ; contact@althea38.org https://althea38.org/	Grenoble

**Service national d'accueil téléphonique pour l'enfance en danger gratuit et anonyme (24h/24 et 7j/7, interprétariat dans près de 185 langues), tchat en ligne sur [allo119.gouv.fr](https://allo119.gouv.fr).**

