

RAPPORT D'ACTIVITÉ



2022

SOMMAIRE

L'AMICALE DU NID VOUS REMERCIE

4

ÉDITO · MOT DE LA PRÉSIDENTE

6

L'AMICALE DU NID EN 2022

8

L'AMICALE DU NID EN ACTION

13

■ DIAGNOSTICS TERRITORIAUX

14

■ PRÉVENTION

16

■ SENSIBILISATION ET FORMATION

18

■ MINEUR.E.S

24

■ ALLER-VERS

30

■ ACCUEIL ET ACCOMPAGNEMENT SOCIAL GLOBAL

36

■ INSERTION SOCIOPROFESSIONNELLE · AAVA

44

■ ACCOMPAGNEMENT JURIDIQUE

48

■ HÉBERGEMENT ET LOGEMENT ACCOMPAGNÉ

54

■ LES PARCOURS DE SORTIE DE LA PROSTITUTION

56

PERSPECTIVES 2023

62

CELLES ET CEUX QUI FONT L'AMICALE DU NID

64

L'AMICALE DU NID VOUS REMERCIE !

merci

AUX ADHÉRENT.E.S...

... et à celles et ceux qui font vivre
l'association par leur engagement bénévole au
sein des comités territoriaux, du conseil
d'administration et en bénévolat d'action

merci

AUX SALARIÉ.E.S...

... qui ont choisi de mettre leur
professionnalisme au service de la
prévention et de l'accompagnement des
victimes du système prostitutionnel.
Et bienvenue aux futur.e.s professionnel.le.s
qui veulent donner du sens à leur carrière

merci

**AUX PERSONNES VICTIMES DU
SYSTÈME PROSTITUTIONNEL OU DE
VIOLENCES CONJUGALES...**

**... pour votre confiance : notre
professionnalisme est au service de votre
émancipation**

merci

AUX FINANCEURS...

**... État et collectivités
territoriales, qui font
confiance à l'Amicale du Nid
et aux donateurs.trices qui
savent que leur don sera
utile**

ÉDITO

Mot de la Présidente **Marie-Hélène FRANJOU¹**

2022 UN PLUS GRAND ENGAGEMENT DE L'AMICALE DU NID AUPRÈS DES JEUNES

Le rapport des activités de l'Amicale du Nid de l'année 2022 porte sur tous les axes de travail des professionnel.le.s salarié.e.s de notre association.

Il est toutefois plus attentif à ce qui a été mené par l'Amicale du Nid suite au premier plan national contre l'exploitation sexuelle tarifée des mineur.e.s en novembre 2021 avec le soutien financier de l'État et des départements.

🗨️ CE QUI NOUS MOTIVE TOUTES ET TOUS C'EST QUE

**L'EXPLOITATION SEXUELLE TARIFÉE DES MINEUR.E.S EST
UNE NÉGATION DE LEUR DIGNITÉ D'ÊTRE HUMAIN
ET DE LEURS DROITS, UNE MALTRAITANCE
ENTRAÎNANT DE GRAVES DOMMAGES
POUR LEUR SANTÉ ET LEUR VIE,
AVEC LE RISQUE FORT D'UNE
PÉRENNISATION DE LEUR SITUATION.** ”

N'en pouvant plus des agressions sexuelles qu'elle subit, la très jeune femme de 15 ans du film « Noémie dit oui »² l'exprime clairement : « son fantasme à elle, c'est de tuer un homme pendant qu'il la baise ».

¹ Marie-Hélène FRANJOU, Présidente de l'Amicale du Nid jusqu'en juin 2023

² « Noémie dit oui », film de Geneviève Albert (2022)

Le « client-prostituteur » trouve ce propos très excitant, ne veut pas voir qu'elle n'est qu'une enfant, ne lui demande pas pourquoi elle est là et ne manifeste aucun intérêt à rechercher ce qu'elle vit.



LES « PÉDOCRIMINELS » QUI ACHÈTENT DES ACTES SEXUELS À DES MINEUR.E.S NE SONT PAS SEULEMENT DES AGRESSEURS ET DES VIOLEURS D'ENFANTS, ILS SOUTIENNENT AVEC LEUR ARGENT LE PROXÉNÉTISME ET LE TRAFIC D'ÊTRES HUMAINS À DES FINS D'EXPLOITATION SEXUELLE.

LA LOI DOIT S'APPLIQUER PLEINEMENT.³



Les neuf missions mineur.e.s de l'Amicale du Nid sont essentielles et leurs avancées sont à étudier avec vigilance pour comprendre comment mieux accompagner ces enfants et adolescent.e.s vers la sortie de la prostitution et éviter que d'autres s'y retrouvent.

N'oublions pas pour autant les autres actions engagées par l'Amicale du Nid auprès des adultes qui ont bien souvent vécu la prostitution avant leur majorité et souvenons-nous que le même système prostitutionnel les broie, impitoyable. Je tiens à remercier chaleureusement au nom du Conseil d'Administration tou.te.s les professionnel.le.s salarié.e.s de l'Amicale du Nid, les responsables d'établissements et la déléguée générale pour leur réactivité et la qualité de leur travail.

³ Rappel : (1) la loi du 21 avril 2021 visant à protéger les mineur.e.s des crimes et délits sexuels et de l'inceste précise que le juge n'a plus à rechercher le consentement de l'enfant en dessous de l'âge de 15 ans ; (2) loi Olivier-Coutelle du 13 avril 2016

L'AMICALE DU NID EN 2022

ASSOCIATION ENGAGÉE

L'Amicale du Nid (AdN) est une association unitaire, qui compte bientôt 77 ans d'engagement auprès des personnes en situation de prostitution, victimes du système prostitutionnel, du proxénétisme, de la traite des êtres humains à des fins d'exploitation sexuelle pour un accompagnement vers la sortie. L'engagement de l'association s'inscrit en alignement avec la politique publique de l'État français, abolitionniste.

Nos principes

La laïcité, l'indépendance de toute organisation ou parti

Le respect des principes de liberté, d'égalité et de solidarité

Aucune conception moraliste restrictive et puritaine de la sexualité

Aucune complaisance vis-à-vis de toutes formes de violences sexistes et sexuelles, notamment les violences du système prostitutionnel

La défense des droits des femmes, des enfants victimes de violences sexuelles et sexistes

La défense de l'abolition du système prostitutionnel, le refus de considérer la prostitution comme un métier, la protection de ses victimes, l'interdit d'achat d'acte sexuel

Le refus de toute forme de discrimination, de racisme, de sexisme, d'homophobie et de transphobie

Une action fondée sur une pensée et une pratique de l'égalité et de l'émancipation : le féminisme laïque, abolitionniste et universaliste

Les principes républicains : égalité entre les femmes et les hommes, non-patrimonialité du corps humain, dignité de la personne humaine visant à garantir son intégrité physique et psychologique contre toute atteinte extérieure

Nos principes d'action

- ◆ Le non-jugement dans la rencontre des personnes en situation de prostitution
- ◆ La non-neutralité : la prise en compte de la violence du système prostitutionnel et de la responsabilité des agresseurs
- ◆ Le renforcement de l'autonomie et des potentialités des personnes dans un objectif d'accompagnement à l'accès au droit commun et à l'insertion sociale
- ◆ La connaissance du fonctionnement et des effets du système prostitutionnel
- ◆ Une écoute proactive et de libération de la parole des personnes accompagnées

► Pour en savoir plus sur le continuum de nos actions, retrouvez [l'Amicale du Nid en action](#) page 13

Notre analyse de la prostitution : un système

ACHETEURS

inscrits dans un rapport de domination avec l'idée que la pulsion sexuelle masculine devrait être obligatoirement assouvie par n'importe quels moyens

RÉSEAUX DE PROXÉNÉTISME ET DE TRAITE DES ÊTRES HUMAINS

qui en tirent profit

ENFANTS, FEMMES, HOMMES, PERSONNES TRANS

dont les vulnérabilités sont exploitées

- La prostitution s'inscrit dans un système à l'intersection des oppressions de domination masculine, économique et raciste.

Les piliers de la loi du 13 avril 2016

La loi du 13 avril 2016 visant à renforcer la lutte contre le système prostitutionnel et à accompagner les personnes prostituées conforte l'engagement abolitionniste de la France et s'appuie sur plusieurs piliers :

- ◆ La dépénalisation des personnes prostituées (la pénalisation du racolage passif avait été introduite en 2003), puisque victimes des violences du système prostitutionnel
- ◆ L'accompagnement de celles et ceux qui souhaitent s'émanciper de la prostitution par un parcours de sortie de la prostitution (PSP, sur décision préfectorale après avis d'une commission départementale), avec, si besoin, une autorisation provisoire de séjour (APS) et une allocation financière à l'insertion sociale et professionnelle (AFIS), deux ans, renouvelable tous les 6 mois
- ◆ La prévention de la prostitution et du recours à la prostitution
- ◆ Le renforcement de la lutte contre le proxénétisme et la traite des êtres humains à des fins d'exploitation sexuelle (TEHES)
- ◆ L'interdiction de l'achat d'actes sexuels et la responsabilisation des « clients » de la prostitution

2022 EN CHIFFRES

47

Bénévoles

16

Départements



255

Professionnel.le.s

1 360

Professionnel.le.s
sensibilisé.e.s



et

464

formé.e.s

1 446

Jeunes bénéficiaires des
actions de prévention

2 380

Personnes rencontrées en
aller-vers dans l'espace public



7 027

Personnes contactées
sur Internet

4 254

Personnes
accueillies
Dont 34% d'enfants

1 566

Personnes
accompagnées
en accompagnement social
global personnalisé



79

Stagiaires
bénéficiaires
des AAVA*

*Ateliers d'Adaptation à la Vie Active

209

Personnes
accompagnées
en parcours de sortie
de la prostitution

667

Personnes
hébergées
Dont 44% d'enfants



82

Personnes en
logement
accompagné
Dont 20% d'enfants

UN REGARD SUR 2022

LA RUSSIE ENTRE EN GUERRE CONTRE L'UKRAINE

FÉVRIER Dans le cadre du Collectif contre la traite, participation de l'Amicale du Nid à la production par l'État, l'OFII (Office Français de l'Immigration et de l'Intégration) et le HCR (Haut-Commissariat aux Réfugiés) de documents dédiés aux déplacé.e.s ukrainien.ne.s pour les alerter sur les risques d'exploitation et de traite (*affiches, dépliants et brochures*).

L'EXPLOITATION SEXUELLE TARIFÉE DES MINEUR.E.S : CAMPAGNE « JE GÈRE »

MARS Enfin une première campagne nationale de prévention de l'exploitation des mineur.e.s par le système prostitutionnel, mais une campagne qui ne dit pas un mot des « clients », qui pourtant génèrent le système prostitutionnel et encourent des peines très lourdes en matière d'achat d'actes sexuels auprès d'enfants.

REVALORISATION SOCIO-ÉDUCATIVE DITE « SÉCUR »

AVRIL Revalorisation salariale de 238€ bruts par mois versée depuis avril 2022. L'Amicale du Nid dénonce son périmètre excluant 25% de ses salarié.e.s et l'incertitude de son financement. Onze fédérations et associations de terrain accompagnant les femmes victimes de violences, dont l'Amicale du Nid, signent une tribune publiée dans le Monde le 11 octobre 2022.

CIRCULAIRE RELATIVE À L'OUVERTURE DES DROITS DANS LE CADRE DU PARCOURS DE SORTIE DE LA PROSTITUTION ET D'INSERTION SOCIALE ET PROFESSIONNELLE (PSP)

AVRIL Rappel de l'impératif de finaliser l'installation dans tous les territoires des commissions départementales, d'ouvrir des PSP dès lors qu'ils répondent aux prérequis et des critères d'obtention de l'autorisation provisoire de séjour, créés par la loi du 13 avril 2016. Circulaire saluée par l'Amicale du Nid, qui était force de proposition, mais dénonciation de son inégale application entre les territoires.

ÉLECTIONS PRÉSIDENTIELLE ET LÉGISLATIVES

AVRIL ET JUIN Manifeste d'interpellation des candidat.e.s pour qu'ils.elles s'engagent à la construction d'une société libérée de la prostitution, co-élaboré par l'Amicale du Nid, CAP International, la Fondation Scelles et le Mouvement du Nid. Un site dédié : abolition2022.fr

ISABELLE LONVIS-ROME NOMMÉE MINISTRE DÉLÉGUÉE CHARGÉE DE L'ÉGALITÉ ENTRE LES FEMMES ET LES HOMMES, DE LA DIVERSITÉ ET DE L'ÉGALITÉ DES CHANCES

MAI Rencontre avec la nouvelle ministre le 29 août dans le cadre d'un dialogue attentif et constructif pour souligner la nécessité d'une politique volontariste du Gouvernement contre les violences du système prostitutionnel et ses conséquences.

GUIDE DE FORMATION « L'IDENTIFICATION ET LA PROTECTION DES VICTIMES DE TRAITE DES ÊTRES HUMAINS »

SEPTEMBRE Guide à l'usage des professionnel.le.s publié par la Mission Interministérielle pour la Protection des Femmes contre les violences et la lutte contre la traite des êtres humains (MIPROF), issu de plusieurs années de travail partenarial entre institutions et associations, parmi lesquelles figure l'Amicale du Nid.

PORNO : L'ENFER DU DÉCOR

SEPTEMBRE Pour la première fois dans l'histoire parlementaire française, un rapport d'information entièrement consacré aux pratiques de l'industrie pornographique a été présenté par la commission des droits des femmes du Sénat par quatre rapporteuses trans-partisanes.

COLLOQUE À L'ASSEMBLÉE NATIONALE : LUTTE CONTRE LE SYSTÈME PROSTITUTIONNEL, LOI DE 2016

DÉCEMBRE Colloque organisé sur proposition de Catherine Coutelle, présidente de l'association des anciennes députées Véronique Riotton et Annick Billon, présidentes des deux Délégations aux droits des femmes et à l'égalité des chances entre les femmes et les hommes de l'Assemblée nationale et du Sénat. La ministre Isabelle Lonvis-Rome y a affirmé son soutien à l'application pleine et entière de la loi et à l'intégration de l'abolitionnisme dans la diplomatie française.

L'AMICALE DU NID EN ACTION



■ DIAGNOSTICS TERRITORIAUX	14
■ PRÉVENTION	16
■ SENSIBILISATION ET FORMATION	18
■ MINEUR.E.S	24
■ ALLER-VERS	30
■ ACCUEIL ET ACCOMPAGNEMENT SOCIAL GLOBAL	36
■ INSERTION SOCIOPROFESSIONNELLE - AAVA	44
■ ACCOMPAGNEMENT JURIDIQUE	48
■ HÉBERGEMENT ET LOGEMENT ACCOMPAGNÉ	54
■ LES PARCOURS DE SORTIE DE LA PROSTITUTION	56
PERSPECTIVES 2023	62

Pour en savoir plus sur nos actions, rendez-vous sur la page
[Vie des Territoires](#) sur notre site internet



DIAGNOSTICS TERRITORIAUX

Depuis 2016, l'Amicale du Nid est régulièrement sollicitée par les Directions régionales et délégations départementales aux droits des femmes et à l'égalité (DRDFE⁴ et DDFE)⁵ pour conduire des diagnostics de la prostitution dans des départements où ce phénomène est mal connu.

Les besoins territoriaux

- ▶ Le besoin de diagnostics territoriaux a émergé après le vote de la loi du 13 avril 2016, qui rend obligatoire dans chaque département, via l'action des préfetures, l'installation d'une commission départementale de lutte contre la prostitution, le proxénétisme et la traite et l'agrément d'une ou plusieurs associations pour porter le dispositif des parcours de sortie de la prostitution.

Les objectifs

- ▶ Ces diagnostics territoriaux ont pour objectif de cartographier les situations de prostitution, probables ou avérées, repérées par les partenaires du territoire. Une étude de la prostitution via Internet est également réalisée. En faisant remonter les besoins et les bonnes pratiques des acteurs de terrain, les diagnostics visent enfin à faire émerger des préconisations à destination des pouvoirs publics.



TÉMOIGNAGE DE PROFESSIONNEL.L.E.S

Je suis arrivée à l'Amicale du Nid à la fin de l'année 2016, dans l'objectif de conduire un diagnostic de la prostitution dans quatre départements d'Île-de-France. Entre les diagnostics finalisés et ceux en cours, j'en suis aujourd'hui à 15 départements explorés, dans 7 régions.

Je pensais que le besoin allait se tarir au fil du déploiement de la loi de 2016, mais l'association est encore sollicitée pour de nouveaux états des lieux et la mission s'est développée vers la question de la prostitution des mineur.e.s, avec la mise en place de diagnostics portant spécifiquement sur ce public. Ce sont de très nombreux kilomètres parcourus en train, en bus, en covoiturage voire, pour l'Outre-mer, en avion.

J'ai besoin de me rendre sur place pour rencontrer les acteurs des territoires concernés, tenter de comprendre les contextes et les réseaux de partenaires locaux et participer, je l'espère, à créer des dynamiques départementales sur cette question de la prostitution.

Lucie

Chargée de mission diagnostics, communication, formation, Siège

⁴ DRDFE : Direction Régionale aux Droits des Femmes et à l'Égalité

⁵ DDFE : Délégation Départementale aux droits des Femmes et à l'Égalité

► Les diagnostics menés en 2022



NOUVELLE AQUITAINE

L'association a été sollicitée par les préfetures du Lot-et-Garonne et de la Vienne. Elle a présenté la démarche de diagnostic aux membres des Commissions départementales en avril et en mai. En Lot-et-Garonne, la collecte de données a débuté au printemps avec la diffusion d'un questionnaire en ligne, complétée à l'automne par une série d'entretiens auprès de cinq structures à Agen. La même méthodologie sera déployée dans la Vienne en 2023.



MAYOTTE

C'est le premier département d'Outre-Mer à bénéficier d'un diagnostic de la part de l'AdN grâce à un financement conjoint de l'ARS⁶ et de la DRDFE⁴. Une visioconférence a réuni les structures susceptibles de rencontrer des personnes en situation de prostitution le 22 avril, pour prendre connaissance du projet et faire remonter les attentes. L'Amicale du Nid s'est rendue à Mamoudzou pour rencontrer les acteurs locaux au mois de juin. Une première restitution des résultats a eu lieu en mars 2023, autour de la journée internationale des droits des femmes.



PUY-DE-DÔME

Le diagnostic débuté en mars 2021 a fait l'objet d'une restitution devant près de 400 professionnel.le.s lors de la 5ème journée d'études contre les violences faites aux femmes, le 24 novembre 2022 à Clermont-Ferrand. Ce colloque était organisé par le CHU⁷ de Clermont-Ferrand, la Direction Départementale de l'Emploi, du Travail et des Solidarité (DDETS 63) et l'Ordre des Sages-Femmes.



FOCUS MINEUR.E.S

Depuis trois ans, l'Amicale du Nid réalise également des diagnostics spécifiques sur l'exploitation sexuelle tarifée des mineur.e.s. Dans **les Yvelines**, une synthèse des éléments collectés auprès de plus de 200 professionnel.le.s a été présentée à l'occasion d'un colloque sur l'exploitation sexuelle tarifée des mineur.e.s, à Vélizy-Villacoublay le 17 novembre 2022.

Sur la base de ces résultats, un groupe de travail constitué d'une vingtaine de participant.e.s, issu.e.s de structures et de métiers variés, s'est réuni trois fois aux mois de novembre et décembre pour élaborer collectivement des préconisations à remettre à la Commission départementale.



À VENIR

Un travail similaire est actuellement en cours dans les **Hauts-de-Seine** : un groupe de travail a eu lieu en mars 2023.

⁶ ARS : Agence Régionale de Santé
⁷ CHU : Centre d'Hébergement d'Urgence

PRÉVENTION

Les actions de prévention en 2022 auprès des mineur.e.s et jeunes majeur.e.s se sont déroulées :

- ◆ En collèges et lycées, et de plus en plus dans l'enseignement supérieur
- ◆ Dans divers lieux d'accueil et d'accompagnement de la protection de l'enfance (MECS : maisons d'enfants à caractère social) et de protection judiciaire de la jeunesse (PJJ)
- ◆ Lors de différents projets de prévention par les pair.e.s, d'actions de plus long terme... qui ont renforcé nos interventions dans des centres sociaux, en missions locales, en ITEP (Institut thérapeutique, éducatif et pédagogique)

85 ACTIONS DE PRÉVENTION

auprès de **1 446 jeunes** bénéficiaires des actions de prévention

Pourquoi prévenir ?

- ▶ L'accent a été mis sur des actions se déployant le plus souvent possible sur **au moins deux séances**, en recherchant la participation des jeunes, voire la prévention par les pair.e.s. Dans ces actions qualitatives, les jeunes trouvent un espace d'expression et de réflexion qui permet d'interroger collectivement les représentations de la prostitution, de contribuer à la prévention du « devenir prostitué.e », « devenir client.e.s », « devenir proxénètes » et de promouvoir une sexualité épanouissante, égalitaire, donc sans sexisme ni violence.

Les axes de prévention

- ▶ Nos axes d'intervention sont les questions d'égalité de genre, d'éducation à la sexualité et de consentement à un acte sexuel, de prévention des violences sexistes et sexuelles, dont la prostitution, et d'information sur les droits des victimes. Ces actions sont adoptées en fonction des caractéristiques des groupes (niveau, âge, lieu de rencontre...).

Production

Création d'outils de communication « pour les jeunes, par les jeunes », mise en œuvre en 2022 grâce au projet « Je n'suis pas à vendre », avec la contribution des élèves de Seine-Saint-Denis à la production d'affiches de prévention



Pour en savoir plus, rendez-vous sur l'article de notre site internet **Prévention Jeunes : affiches, cartes, stickers « Je n'suis pas à vendre »**

► Une action dans les Hauts-de-Seine en plusieurs étapes

1

Une action expérimentale organisée avec la **Maison du Droit de Puteaux**

2

Rencontre entre l'AdN et une classe de 4ème du collège **Les Bouvets** (25 élèves)

3

4 temps d'échanges entre élèves et professionnel.le.s autour de :

- ◆ L'identité sexuelle
- ◆ La prévention des IST
- ◆ Le consentement
- ◆ La prostitution
- ◆ Une intervention de la police sur les lois en lien avec les violences sexistes et sexuelles

► Avec comme support l'utilisation du site [jenesuispasavendre.org](https://www.jenesuispasavendre.org)



TÉMOIGNAGE DE PROFESSIONNEL.LE.S

Depuis 2022, j'occupe le poste de chargée de formation et de prévention dans l'objectif de transmettre les compétences et les savoir-faire acquis lors des 4 années d'expérience précédentes où je me suis engagée à l'accompagnement des femmes victimes de prostitution dans le cadre de la loi du 13 avril 2016 et la création des PSP (parcours de sortie de la prostitution).

Les temps de formation sont riches, même si les représentations stéréotypées relatives à la prostitution sont parfois durement ancrées dans les esprits, la tendance à une « glamourisation » de la prostitution se retrouve tant chez les professionnel.le.s que chez les jeunes que nous croisons lors de nos interventions.

À noter : le vocabulaire pour décrire les personnes en situation de prostitution est particulièrement dense (escorte, michetonneuse, call-girl,...) alors que le client est, la plupart du temps, totalement oublié ou ignoré indiquant de facto tout l'enjeu de ces temps, à savoir celui de désresponsabiliser les personnes qui vivent la prostitution et de conscientiser le statut de victime d'un système visiblement bien ancré.

Céline

Chargée de prévention et de formation, CHRS - Coordinatrice du service mineur.e.s, Le Rep'Air à Toulouse



À VENIR

À la suite de ce travail, deux projets ont émergé. Le premier est la pérennisation de ce protocole et sa mise en place auprès de toutes les classes de 4ème de l'établissement sur l'année scolaire 2022/2023.

Le second concerne l'Amicale du Nid plus précisément. En effet, il a été convenu de revenir, à la rentrée 2022/2023, auprès des élèves – passés en classe de 3ème – pour travailler avec eux sur des outils de prévention de la prostitution.

SENSIBILISATION ET FORMATION

La demande d'actions de sensibilisation et de formation (hors colloques) s'est encore accrue en 2022 sur la lutte contre l'exploitation sexuelle tarifée des mineur.e.s, aidée en cela par le plan interministériel dit « Taquet ».⁸

L'Amicale du Nid a développé au niveau national une expertise certaine et des connaissances fines, qui se nourrissent en particulier de l'expérience de ses missions mineur.e.s. En outre, nous poursuivons évidemment les sensibilisations et formations sur l'ensemble des problématiques prostitutionnelles.



239 ACTIONS DE SENSIBILISATION

auprès de **1 360 professionnel.le.s** de l'action sociale et socio-éducative, de l'Éducation nationale, de la protection de l'enfance et de l'éducation spécialisée, des personnes en charge de l'administration de la justice, des forces de l'ordre... en présentiel ou en distanciel.

SENSIBILISATION DES PROFESSIONNEL.LE.S

Pourquoi sensibiliser ?

- ▶ Les sensibilisations permettent d'informer massivement sur les réalités de la prostitution et les enjeux de la lutte contre le système prostitutionnel, mais aussi sur le projet associatif et les actions de l'AdN. Elles déclenchent souvent un intérêt pour notre offre de formation et l'acquisition de compétences pour comprendre, repérer, accompagner, prévenir les situations de prostitution.



REGARD DE PROFESSIONNEL.LE SENSIBILISÉ.E

Interrogation d'une participante en mai 2022

« Nous repérons souvent des sommes d'argent inexplicables, des vêtements chers et du matériel de nouvelle technologie. Malgré une relation de confiance établie avec eux, les jeunes ont du mal à en parler et cachent la provenance de tous ces biens. Nous sommes démunis et aimerions savoir comment aborder la question et repérer les signaux, lors d'ateliers éducatifs par exemple. Nous voulons bien signaler, mais nous n'avons souvent rien de concret à dire... Au sein du service de la protection de l'enfance, nous pouvons aussi nous retrouver démunis et nos interrogations ne permettent pas d'identifier s'il s'agit de prostitution, de trafics, etc. Que pouvons-nous faire ? »

⁸ M. Adrien Taquet, secrétaire d'État en charge de l'Enfance et des Familles (juillet 2020 - mai 2022)

SENSIBILISATION DES ACHETEURS

► Stage de sensibilisation à la lutte contre l'achat d'actes sexuels

La loi du 13 avril 2016 a institué un stage de sensibilisation à la lutte contre l'achat d'actes sexuels, au titre de peine complémentaire en cas de recours à la prostitution d'autrui (1 500 € d'amende) ou comme mesure alternative aux poursuites judiciaires.

Le stage vise à :

INFORMER ET SENSIBILISER

l'acheteur aux réalités des violences liées à la prostitution et aux conséquences de la marchandisation du corps

FAIRE PRENDRE CONSCIENCE

de la responsabilité de l'acheteur dans le système prostitutionnel dont il est un acteur à part entière

EXPLIQUER LA LOI ET LA SANCTION

et responsabiliser l'acheteur face aux faits commis (responsabilité pénale et civile)

MODIFIER LES COMPORTEMENTS

et éviter la récidive

TÉMOIGNAGE DE STAGIAIRE

Avant le stage de sensibilisation

PASSER DEVANT UNE CAMIONNETTE À LA SORTIE DU BOULOT, C'EST COMME PASSER DEVANT UNE BOULANGERIE AVEC DE BEAUX GÂTEAUX... ON NE PEUT PAS RÉSISTER.

TÉMOIGNAGE DE STAGIAIRE

Après le stage de sensibilisation

JE VOUS ENCOURAGE À MULTIPLIER CES STAGES. CELA RÉVEILLE LES CONSCIENCES ET DONNE LA POSSIBILITÉ D'ÉCHANGER, DE SE LIVRER...

TÉMOIGNAGE DE STAGIAIRE

Après le stage de sensibilisation

LE STAGE EST TRÈS INTÉRESSANT. J'AI VRAIMENT UN REGARD DIFFÉRENT SUR LA PROSTITUTION... CONTINUEZ À ACCOMPAGNER LES PROSTITUÉES POUR EN SORTIR...

Bilan en chiffres

Clients poursuivis en France

Selon les données communiquées par la ministre déléguée Isabelle ROME le 08 février 2022 :

- ◆ Moins de 500 clients condamnés par an depuis la loi de 2016, 458 en 2022
- ◆ Mineur.e.s : une vingtaine de condamnations par an concernant l'achat d'actes sexuels auprès de personnes mineures
- ◆ 168 stages de sensibilisation réalisés en 2022

Chiffres Amicale du Nid

- ◆ L'association a co-animé 11 stages de sensibilisation à l'achat d'actes sexuels
- ◆ Ces stages ont rassemblé 71 acheteurs
- ◆ Ces stages se sont déroulés à Lyon (69) et à Meaux (77)

FORMATION DES PROFESSIONNEL.LE.S

De nouveau, la formation sur la prostitution des jeunes a été très demandée, bien que celles sur le système prostitutionnel (majeur.e.s et mineur.e.s), et dans une moindre mesure sur la Traite des Êtres Humains à des fins d'Exploitation Sexuelle, restent régulièrement sollicitées.



33 STAGES DE FORMATION

dispensés auprès de **464 professionnel.le.s**

Légitimité professionnelle

20 ANS

d'expérience
dans la
formation continue



L'Amicale du Nid est un organisme de formation qui compte 20 ans d'expérience dans la formation professionnelle continue, grâce à une équipe de formateurs.rices professionnel.le.s.

Nos formations s'appuient sur des situations concrètes de personnes accompagnées par l'association et sur une analyse pluridisciplinaire du système prostitutionnel. L'équipe de formation s'est étoffée en cours d'année 2022, et compte, fin 2022, 7 formateurs.trices, sur 5 régions principalement.

► Un organisme de formation certifié QUALIOPi

L'organisme de formation, certifié Qualiopi en mai 2021, (permet notamment le financement des formations par les OPCO)⁹ a passé sans souci l'audit de surveillance en novembre 2022 grâce à l'implication et au professionnalisme du pôle formation. Le renouvellement de la certification aura lieu courant 2024.



 RÉPUBLIQUE FRANÇAISE

Notre catalogue se compose des formations suivantes, qui peuvent être réalisées en inter ou en intra-organisation :

Comprendre le système prostitutionnel pour agir en prévention

La prostitution des jeunes, notamment des mineur.e.s : comprendre pour agir

La loi du 13 avril 2016 pour les associations agréées et leurs partenaires : les parcours de sortie

Se former à la prévention de la prostitution auprès des jeunes

Travail social et prostitution : se former pour mieux repérer, accompagner, orienter et prévenir

Travail social et traite des être humains à des fins de prostitution

Des formations sur mesure

CONTACT

formation@adn-asso.org

SITE INTERNET

la page *Formations* de amicaledunid.org



⁹ OPCO : Opérateur de Compétences

► Une initiative d'ampleur du Conseil départemental de l'Aisne

Mi - 2022

Prise de contact entre le Conseil départemental de l'Aisne et l'AdN

Mi-2022, le CD de l'Aisne nous a contacté pour mettre en place une formation des personnel.le.s de la protection de l'enfance (ouverte aux associations mandatées par l'ASE)¹⁰ dans le cadre du contrat départemental de prévention et de protection de l'enfance.

Déc. 2022

Lancement des formations

Nous avons engagé dès décembre 2022 un programme de 7 sessions de formation de 3 jours pour plus de 110 professionnel.le.s, avec pour objectif de créer une culture commune et de mettre en lien l'ensemble des intervenant.e.s pouvant être confronté.e.s à des situations de prostitution de mineur.e.s et jeunes majeur.e.s.

Au programme

- ◆ L'actualisation des connaissances sur le sujet
- ◆ La compréhension du système et des processus prostitutionnels, ainsi que leurs conséquences
- ◆ La connaissance de la loi
- ◆ Le repérage des jeunes en risque ou en situation de prostitution
- ◆ L'intégration de la question de la prostitution dans l'écoute et les pratiques d'accompagnement des jeunes
- ◆ Le maillage de lieux ressources sur le territoire
- ◆ Les questions d'inégalités de genre, de sexisme, du continuum des violences sexistes et sexuelles dans lequel s'inscrit la prostitution sont transversales à ces apports.

Juin 2023

Prochaines dates d'intervention prévues

L'action se poursuivra jusqu'en juin 2023, auprès d'intervenant.e.s en MECS,¹¹ en mesure d'AEMO,¹² de la CRIP...¹³ Les premières sessions ont déjà montré la pertinence de ce projet : les formations sont riches d'échanges et de partage de pratiques, et les retours des participant.e.s sont très positifs. Un parmi d'autres :



TÉMOIGNAGE DE STAGIAIRE



FORMATION RICHE ET TRÈS INTÉRESSANTE. L'ÉCHANGE AVEC LES INTERVENANTES M'A ÉCLAIRÉ SUR DES SITUATIONS DANS LE CADRE DE MES ACCOMPAGNEMENTS ÉDUCATIFS. CETTE FORMATION ME DONNE ENVIE DE ME SPÉCIALISER DANS CE DOMAINE.



¹⁰ ASE : Aide Sociale à l'Enfance
¹¹ MECS : Maison d'Enfants à Caractère Social
¹² AEMO : Action Éducative en Milieu Ouvert
¹³ CRIP : Cellule de Recueil des Informations Préoccupantes

► Ouverture d'offres de formation à Lyon

Depuis le 1er novembre 2022, un service formation a été créé à Lyon. L'objectif est de pouvoir décliner localement l'offre de formation proposée nationalement.

En fonction des formations, la formatrice pourra solliciter différents intervenant.e.s de l'Amicale du Nid : des travailleurs.euses sociaux.ales, juristes, ou CIP¹⁴ pourront être sollicité.e.s afin de faire part de leurs pratiques de terrain.

En 2022, l'AdN 69 a répondu à un appel à projets de la Métropole de Lyon : ainsi, un projet de formation à destination des professionnel.le.s des CPEF¹⁵ a été élaboré afin de former plus spécifiquement les acteurs.ices de santé à la problématique de l'exploitation sexuelle tarifée des mineur.e.s. Dans le cadre de ce projet, nous co-animons ces formations avec un intervenant de l'ARFRIPS.¹⁶

La première session concernant ce projet a été effectuée les 25 et 26 octobre 2022.



À VENIR

5 autres sessions auront lieu en 2023. De plus, l'Amicale du Nid pourra répondre aux demandes de formation dans le cadre des subventions et sur facturation.

Pour toutes demandes de renseignements et/ou devis, il est nécessaire de contacter l'adresse suivante :

formation@adn-asso.org

¹⁴ CIP : Conseil en Insertion Professionnelle

¹⁵ CPEF : Centre de Planification et d'Éducation Familiale

¹⁶ ARFRIPS : Association Régionale pour la Formation, la Recherche et l'Innovation en Pratiques Sociales

MINEUR.E.S

L'exploitation sexuelle tarifée des mineur.e.s est une violence insupportable, tout comme celle des majeur.e.s qui subissent des actes sexuels imposés par l'argent. L'Amicale du Nid alerte depuis de nombreuses années sur cette question. La prostitution en général, et particulièrement l'exploitation sexuelle tarifée des jeunes reste cachée, trop peu étudiée, non quantifiée. Pourtant, elle existe bel et bien et n'est pas un phénomène récent ; nombre de personnes accompagnées par les associations spécialisées ont vécu leurs premières situations de prostitution avant la majorité, des jeunes en situation d'exploitation sexuelle tarifée, français.e.s et étranger.e.s, sont visibles dans les rues, sur internet et sont de plus en plus repéré.e.s par les travailleurs.euses sociaux.ales.

 **195 MINEUR.E.S RENCONTRÉ.E.S**
une première fois, dont **137 accompagné.e.s**

Les missions mineur.e.s, c'est quoi ?

- ▶ L'Amicale du Nid dispose de missions mineur.e.s dans 7 départements (9 en 2023) avec pour missions (selon les départements et avec notamment le soutien financier des conseils départementaux) :

Les sensibilisations et formations des professionnel.le.s de l'ASE,¹⁷ de la protection de l'enfance et de la PJJ,¹⁸ de l'Éducation nationale pour déconstruire les représentations, repérer, accompagner, orienter et les soutenir par un étayage dans le cadre de l'accompagnement du public

Des actions de prévention auprès des jeunes au sein des lieux de placement et des milieux scolaires

Le co-accompagnement des mineur.e.s en situation d'exploitation sexuelle tarifée



TÉMOIGNAGE DE PROFESSIONNEL.LE.S

C'est en 2015, au sein d'un accueil d'urgence dans la région de Lyon que j'ai découvert la prostitution des mineur.e.s. Au fil des années, j'ai souhaité me former pour mieux appréhender l'accompagnement des jeunes concerné.e.s.

La réalisation d'un mémoire de recherche, « comment faire dans la dentelle auprès de jeunes en situation de prostitution ? », m'a permis l'obtention d'un Master en analyse et conception de l'intervention sociale. Vivement intéressée par le dispositif expérimental mis en œuvre en Seine-Saint-Denis, j'ai intégré cette mission mineur.e.s de l'Amicale du Nid. Je poursuis désormais cette expérimentation de l'accompagnement en milieu ouvert à travers la mise en œuvre de la mission mineur.e.s en Seine-et-Marne.

Sonia

Chargée de missions mineur.e.s, AdN 93

¹⁷ ASE : Aide Sociale à l'Enfance

¹⁸ PJJ : Protection Judiciaire de la Jeunesse



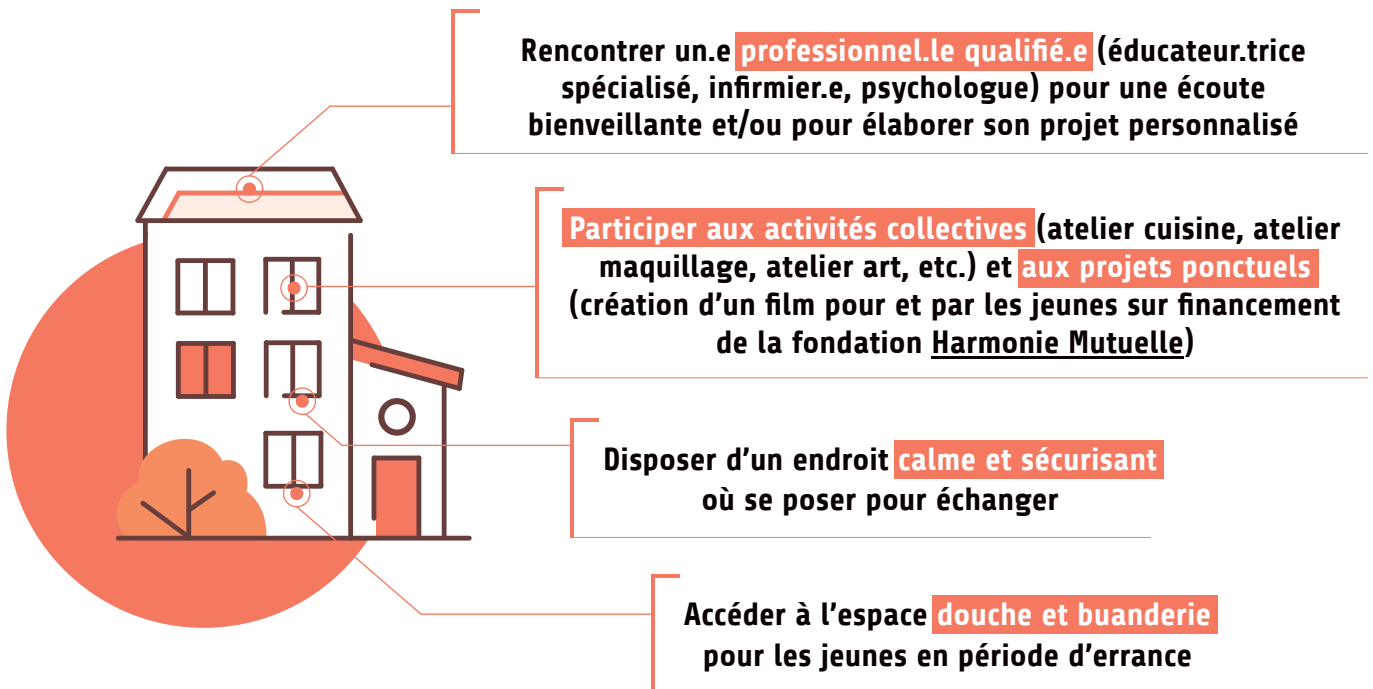
Vie des territoires

L'APPART OUVRE SES PORTES !

AdN 13 Ouverture de l'accueil mineur.e.s

L'Appart a ouvert ses portes en juin 2022. Face aux difficultés, pour des raisons de sécurité, d'accueillir les jeunes dans nos locaux et au développement des actions dédiées aux mineur.e.s, il était nécessaire de disposer d'un espace dédié à leur accueil. Ce lieu appelé « l'Appart » permet leur accueil avec ou sans rendez-vous, la mise en place d'ateliers ou de groupes de parole et l'accueil des partenaires. Fruit d'une réflexion d'équipe, ce lieu a été pensé comme un espace « cocooning » pour les jeunes.

Permettant un accueil inconditionnel, l'Appart, dans sa configuration actuelle (deux bureaux, une salle de bain et un grand espace : cuisine ouverte sur le salon) a plusieurs vocations :



Ce lieu est aussi un endroit que l'équipe investit lors des réunions d'équipe, des temps de travail individuels ou collégiaux, ou des réunions partenariales.

Les missions portées au sein du pôle mineur.e.s convergent toutes vers l'Appart : les maraudes de rue ou numériques, les accompagnements individuels, les sensibilisations et ateliers permettent de créer du lien avec beaucoup de jeunes et de professionnel.le.s. L'Appart est leur lieu de rendez-vous.



MONSIEUR K.
Bénéficiaire

“ À CHAQUE FOIS QUE JE VOIS UN CLIENT, ”
Y'A UNE PARTIE DE MOI QUI PART.



Vie des territoires

LE FIL, UNE ÉQUIPE À L'ÉCOUTE

AdN 34

Le FIL est un service de l'Amicale du Nid spécialisé dans l'écoute et l'accompagnement des mineur.e.s et jeunes majeur.e.s en situation de prostitution.

Un service aux missions multiples

SENSIBILISATION ET FORMATION des professionnel.le.s

SOUTIEN DES PROFESSIONNEL.LE.S confronté.e.s à la problématique

RENCONTRE ET CO-ACCOMPAGNEMENT des mineur.e.s en situation d'exploitation sexuelle tarifée pour limiter la prise de risque dans un cadre serein et pour les aider à verbaliser leur vécu et à sortir de la prostitution

ATELIERS COLLECTIFS DE PRÉVENTION mis en place dans les lieux d'hébergements (foyer de l'enfance Hérault, MECS¹¹ Hérault) et dans les établissements scolaires

Mode de saisine

Un.e professionnel.le identifie un.e mineur.e en risque ou en situation d'exploitation sexuelle tarifée. Il.elle contacte l'équipe du FIL, une proposition d'échange autour de la situation lors d'une réunion se met en place afin d'évaluer à partir des questionnements du.de le.la professionnel.le si il.elle est concerné.e et permet de chercher ensemble des pistes d'accompagnement. En fonction de la situation, il est proposé une rencontre entre le.la jeune et l'intervenant.e social.e du FIL.

Le cadre des entretiens

RESTITUER avec le.la jeune le cadre protecteur de la loi

AIDER le.la jeune à identifier la réalité de la prostitution

NOMMER avec lui.elle les dangers de cette situation et quelles seraient pour lui/elle les alternatives

PARLER des conséquences de la prostitution et nommer les pratiques sexuelles

ACCOMPAGNER le.la mineur.e vers une reconnaissance de son statut de victime et faire émerger une demande d'aide

L'accompagnement est basé sur la libre adhésion, l'approche est souple et adaptée à chaque jeune. Les rencontres se font sur le lieu de son choix (extérieur, lieu de vie, bureau...).

Une ligne téléphonique est dédiée ainsi que des outils de communication (SMS, WhatsApp, Snapchat, Instagram).

¹¹ MECS : Maison d'enfants à caractère social (p.22)



DISCUSSION

Entre un éducateur
et un.e bénéficiaire

Si tu avais une baguette magique
que ferais-tu tout de suite ?

Éducateur

LÀ TOUT DE SUITE, JE PRENDRAIS UN
APPARTEMENT ÉDUCATIF POUR MOI
SEULE AVEC MON COPAIN ET ON FERAIT
DES ENFANTS, J'EN VEUX QUATRE...
UNE VIE NORMALE QUOI.

Bénéficiaire

► Exemple de sollicitation de la mission mineur.e.s

AdN 75

La mission est contactée par un service spécialisé dans la protection des mineur.e.s du territoire du Grand Est, averti par un membre de la famille d'une mineure de 15 ans. Cette dernière serait en situation de prostitution à Paris, où elle demeure habituellement avec sa mère. La mission mineur.e.s prend attache avec les acteurs parisiens ayant connaissance de la situation : l'Aide Sociale à L'Enfance (ASE), le service d'Aide Éducative à Domicile anciennement en charge de la mesure, la Brigade de Protection des Mineurs, afin de bénéficier d'éclairages complémentaires. Le croisement de ces informations révèle un contexte éducatif particulièrement carencé, et un arrêt des mesures de protection du fait de contingences institutionnelles. La mission mineur.e.s transmet au Parquet des mineurs des informations et recommande de solliciter parallèlement à l'ouverture d'une enquête de police une évaluation sociale urgente. Une mesure d'AEMO (Action Éducative en Milieu Ouvert) renforcée sera rapidement décidée par le juge.



TOULOUSE

Vie des territoires

LE REP'AIR DE TOULOUSE

AdN 31 Diagnostic mineur.e.s et création d'une mission mineur.e.s

En 2021, l'Amicale du Nid a mené un diagnostic sur l'exploitation sexuelle tarifée des mineur.e.s afin de quantifier et qualifier sur la Haute-Garonne cette problématique qui a été présentée largement aux acteurs et institutionnels en décembre 2021.

En 2022, un comité de pilotage constitué par le RAP 31¹⁹, l'EMAC²⁰ 31, l'Amicale du Nid 31, et le Conseil départemental du 31 ont assuré la coordination du groupe de travail.

Ce groupe de travail souhaite mettre en lien les partenaires et recueillir des témoignages des professionnel.le.s concerné.e.s.

En parallèle, l'Amicale du Nid 31, dans la continuité de son diagnostic, s'est rapprochée du Conseil départemental pour lui proposer le déploiement d'un projet structurant d'accompagnement de mineur.e.s en situation d'exploitation sexuelle tarifée. Ce projet a reçu le soutien de l'État et du Conseil départemental et a vu le jour en mars 2023.

¹⁹ RAP 31 : dispositif d'appui et de soutien aux professionnels de l'adolescence ; il propose la coordination de prises en charge de jeunes en situation complexe, sur la Haute-Garonne

²⁰ EMAC : Équipe Mobile d'Accompagnement Médico-social



TÉMOIGNAGE D'UN.E BÉNÉFICIAIRE DU FIL

AdN 34



CET ACCOMPAGNEMENT A CHANGÉ MA VIE...



Ça fait 1 an et demi que je suis suivie par le service Le Fil.

Quand je suis arrivée, j'étais dans une situation vraiment chaotique, j'étais à la rue, je me prostituais tous les jours. J'avais beaucoup de problèmes d'addictions, j'avais pas de papiers à jour.

L'équipe m'a aidée à trouver un hébergement, à prendre différents rendez-vous médicaux, à avoir un suivi psychologique et à essayer d'arrêter la prostitution.

Aujourd'hui, je me prostitue toujours mais ça n'a rien à voir avec quand je suis arrivée.

Avant je me prostituais tous les jours, je ne voyais pas un autre avenir.

Aujourd'hui, j'espère un jour prendre un autre chemin et faire une formation professionnelle.

L'équipe m'a aidée sur la prévention, en allant faire des tests, rencontrer des professionnels en lien avec la prévention (CAARUD,²¹ infirmière, psy).



**C'EST UN SERVICE OÙ JE PEUX PARLER SANS
CRAINTE, DE MA PROSTITUTION, DES PROXÉNÈTES,
SANS PEUR DES REPRÉSAILLES.**



C'est un service qui t'aide à te sortir de la prostitution mais il faut avoir un minimum envie de sortir des violences à répétitions.

Le service peut t'aider à déposer plainte contre les proxénètes, si tu veux.

Tu peux parler sans crainte et sans jugement de ce que tu vis dans la prostitution.

Même si ça doit prendre plusieurs années, le service ne te presse pas. Si un jour tu décides d'arrêter l'accompagnement et que tu veux revenir, le service sera toujours là, la porte ne sera jamais fermée.

Cet accompagnement a changé ma vie, je ne sais pas où je serais aujourd'hui si je n'avais pas été suivie par « Le Fil ».

Peut-être qu'un proxénète m'aurait tuée ou j'aurais mis fin à mes jours. Je sais pas où je serais, avec tout ce que j'ai vécu avec ma mère aussi. C'est vraiment ce que je pense.

Même si ma vie aujourd'hui, c'est pas la vie que je voudrais, ça n'a rien à voir avec la vie que j'avais avant. »

²¹ CAARUD : Centre d'Accueil et d'Accompagnement à la Réduction des risques pour Usagers de Drogues

UNE SITUATION NÉE D'UN MAL-ÊTRE...



Z., BÉNÉFICIAIRE

Accompagné.e par l'AdN 69



**JE FAIS DES PHOTOS CAR J'AI PAS
CONFIANCE EN MOI, J'AI BESOIN
DE MONTRER MON CORPS.**



... EMMÈNE À VIVRE SOUS PRESSIONS, CONTRAINTES...



**J'Y VAIS TOUJOURS QUE POUR
UNE FELLATION MAIS JE SAIS
COMMENT ÇA VA FINIR. J'AI UNE
RÉPUTATION À TENIR. SI JE DIS
NON, JE N'AI PLUS DE CLIENTS.**



K., BÉNÉFICIAIRE

Accompagné.e par l'AdN 69



... VOIRE SOUS EMPRISE SANS MÊME LE SAVOIR.



L., BÉNÉFICIAIRE

Accompagné.e par l'AdN 69



**JE ME FAIS DU SOUCI POUR LUI
DEPUIS QU'IL EST EN PRISON,
ET PUIS IL NE M'A JAMAIS
VRAIMENT FAIT DE MAL.**



UN SENTIMENT DE REGRET S'INSTALLE...



**J'AI VOULU ME RATTRAPER
EN LAISSANT TOUT PASSER.**



MÈRE D'UNE JEUNE...

...en situation de prostitution



... MAIS L'ESPOIR N'EST JAMAIS BIEN LOIN.



S., BÉNÉFICIAIRE

Accompagné.e par l'AdN 69



UN JOUR, JE RÉUSSIRAI MA VIE.



ALLER-VERS

Aller à la rencontre des personnes en situation de prostitution est une mission essentielle réalisée par les équipes pour rencontrer les personnes, conduire des actions de prévention santé, faire connaître l'association et nouer un premier lien de confiance. L'aller-vers présentiel, c'est aller au-devant des personnes, de jour comme de nuit, sur les lieux de prostitution de rue, de route, de bois... Nous constatons que la prostitution de rue décroît au profit d'une prostitution dite "logée" où la prise de contact se fait via Internet, c'est pourquoi depuis plusieurs années se développe l'aller-vers numérique.

ALLER-VERS PRÉSENTIEL

 **2 380 PERSONNES RENCONTRÉES**
 en maraude de rues, routes, bois... dont **71% de femmes,**
28% de personnes trans et **1 % d'hommes**

- ▶ 15% sont identifiées comme âgées de moins de 25 ans et 28% comme victimes de traite humaine
- ▶ 30% sont originaires d'Amérique latine et 21% d'Afrique subsaharienne



Vie des territoires

LE BUS INTERMÈDE

AdN 75 L'antenne mobile

L'équipe INTERMÈDE s'inscrit dans une stratégie globale de promotion de la santé et priorise les actions de réduction des risques et de prévention.

Dans quel but ?

- ◆ Se faire connaître et créer un lien de confiance
- ◆ Orienter les personnes vers des structures de soin avec ou sans couverture médicale

Comment ?

Effectuer des maraudes le même jour, même heure et même lieu afin que les personnes identifient l'Amicale du Nid et ses actions de prévention.

Il s'agit d'un véhicule aménagé en espace d'accueil pouvant recevoir jusqu'à 7 personnes. Elles peuvent s'y poser, parler, se renseigner, prendre une boisson chaude.

Deux tournées pédestres sont effectuées en binôme tandis que les trois autres sont menées en bus banalisé avec trois intervenants. Les cinq intervenants présents proposent en fin d'intervention du matériel de prévention (préservatifs et gels lubrifiants) ainsi qu'une carte à l'adresse de l'association.

Quand ?

5 interventions hebdomadaires,
dont 2 nocturnes

Où ?

sur différents lieux de prostitution de la
région parisienne


FOCUS SANTÉ : ENTRE ALLER-VERS PRÉSENTIEL ET ALLER-VERS NUMÉRIQUE - ADN 75

L'année 2022 a également permis la mise en place de l'aller-vers numérique à raison de deux après-midis par semaine. La confidentialité des échanges est respectée, cependant si la discussion demande un approfondissement de la situation, la personne est invitée à venir dans nos locaux pour un entretien santé. Cette nouvelle approche s'avère utile dans la prise de contact auprès de personnes éloignées des ressources de prévention proposées par les structures associatives.

Les entretiens santé peuvent avoir lieu avec ou sans rendez-vous.

Les personnes ont la possibilité d'obtenir une domiciliation administrative au sein de l'association permettant de solliciter les dispositifs administratifs relatifs à la santé.

Les Tests Rapides d'Orientation Diagnostique (TROD) sont proposés gratuitement au service dans un cadre non-médical, ce qui les rend plus accessibles et potentiellement moins inquiétants. Cet outil est un levier très intéressant qui permet une transition vers le médical.

Nous proposons aux personnes testées de se faire dépister de manière régulière et plus poussée en offrant des accompagnements vers les CEGIDD²² ou vers des lieux spécialisés comme le 190 (public HSH : hommes ayant des rapports sexuels avec d'autres hommes).



MARSEILLE

Vie des territoires
SQUATS MARSEILLAIS

AdN 13 Un environnement fragile

Les difficultés

La question prostitutionnelle et des violences sexuelles ont pu être abordées mais il reste difficile de l'exprimer aisément sans un espace confidentiel ; l'intervention en squats demeurant un liant entre le dedans et le dehors, entre l'intime et le public.

Comment intervenir ?

Contrairement aux maraudes, l'aller-vers que représentent les tournées de rue n'est pas réalisé auprès d'un public en situation de prostitution identifié mais auprès de femmes, d'hommes et de personnes transgenres qui occupent un immeuble où certains appartements sont considérés comme squats. La situation prostitutionnelle est donc de prime abord inconnue, comme le statut de l'occupant.

²² CEGIDD : Le centre gratuit d'information, de dépistage et de diagnostic des infections par les virus de l'immunodéficience humaine, des hépatites virales et des infections sexuellement transmissibles

ALLER-VERS NUMÉRIQUE

Pourquoi l'aller-vers numérique ?

- ▶ Les vecteurs qui assurent la mise en contact des acheteurs d'actes sexuels, massivement via Internet, obligent à regarder du côté des sites « d'escorting » et des réseaux sociaux, qui sont la principale fenêtre utilisée par les personnes victimes de prostitution, les réseaux de proxénétisme et de traite humaine à visée d'exploitation sexuelle. C'est donc pour cela que sont mis en place les aller-vers numériques, projet porté nationalement et mis en œuvre sur plusieurs départements.

L'objectif des maraudes numériques

- ▶ Ces maraudes ont pour but de développer notre présence sur Internet pour nous rendre visible auprès des victimes de prostitution, pouvoir rentrer en contact avec elles, leur proposer une écoute, un accompagnement social si elles le souhaitent, et leur délivrer des messages de prévention et de réduction des risques.

 **7 027 PRISES DE CONTACT**
 86% de femmes, 5% d'hommes et 9% de personnes trans ont été contacté.e.s

Au total, **16 % de réponses** suite aux prises de contact.

Pourquoi si peu de retour lors des maraudes numériques ?

- ▶ Tout comme le travail de maraudes physiques, il est important de saisir que notre travail est une action de fond, qui nécessite du temps pour obtenir la confiance des personnes que l'on contacte. Nous devons donc considérer qu'un message envoyé sans obtenir de réponse n'est pas vain, et que les résultats concrets peuvent parfois prendre des mois voire des années.



Vie des territoires

GROS PLAN SUR LE DISPOSITIF NUMÉRIQUE

AdN BzH Les réseaux sociaux



Diffuser de l'information (santé, accès aux droits, événements...), avec la publication une à deux fois par semaine de contenu sur nos principaux réseaux.

Actions de réductions des risques avec publication régulière d'informations sur la santé sexuelle et la vie affective.

Relais d'informations et d'actualités transmises par d'autres acteurs associatifs (associations de réductions de risques, communautaires) ou institutionnels (CEGIDD,²³ ARS...²⁴) comme par exemple lors de l'épidémie du MonkeyPox (variole du singe) durant l'été 2022.

REGARD DE PROFESSIONNEL.LE

Importance des réseaux sociaux

Publier sur les réseaux sociaux nous permet de diffuser de l'information instantanément aux personnes qui nous suivent.

Nous mettons également en lumière des témoignages de personnes concernées par la prostitution.

Une personne entrée en parcours de sortie de la prostitution (PSP) en Bretagne a souhaité témoigner sur 3 courtes séquences audio. Elle évoque sa rencontre avec les professionnel.le.s de l'Amicale du Nid et son entrée dans un PSP.



Pour découvrir ce témoignage, rendez-vous sur la page [Amicale du Nid Bretagne](https://campusdesolidaties.eu) du site campusdesolidaties.eu

²³ CEGIDD : Le centre gratuit d'information, de dépistage et de diagnostic des infections par les virus de l'immunodéficience humaine, des hépatites virales et des infections sexuellement transmissibles

²⁴ ARS : Agence régionale de santé



REGARD DE PROFESSIONNEL. LE SENSIBILISÉ.E

De la maraude numérique au relogement

AdN BzH Échanges entre Lucie, assistante sociale au sein de l'Amicale du Nid et Madame E.

23/03/2022 Rencontre avec Madame E.

Après plusieurs contacts par SMS, échanges téléphoniques, rendez-vous manqués, nous rencontrons Madame E. lors d'une de nos permanences, deux mois après notre premier message.

19/05/2022 Les craintes de Madame E.

Madame E. explique avoir eu du mal à nous contacter, à franchir le pas et doutait de l'identité de la personne qui pouvait se cacher derrière notre message.

Madame E. a un CDD, elle se prostitue régulièrement. Elle est un soutien familial pour ses enfants qui sont en situation de précarité. De plus, lorsque nous la rencontrons, elle est hébergée chez un « gentil » client. Sa demande principale est de la soutenir concernant sa demande de logement social.

Madame E. réside dans une commune rurale et est en dehors de tout dispositif social. Elle craint que sa situation soit repérée et que la prostitution la desserve.

Le premier objectif de l'accompagnement est de rassurer Madame E. quant à sa situation, et de la replacer en tant que victime du système prostitutionnel. Elle n'est pas responsable de ce qui lui arrive.

Au mois d'août, Madame E. accepte que nous rentrions en contact avec les dispositifs sociaux du territoire.

01/09/2022 Lien avec les services de droit commun

Nous alertons l'adjointe aux affaires sociales de la commune où Madame E. vit. La personne que nous avons au téléphone est sensible à la problématique prostitutionnelle. Elle décide d'appuyer la demande de logement social de Madame E. De plus, nous orientons Madame E. vers le CDAS.²⁵ L'objectif de l'orientation est de lui permettre de rencontrer des acteurs du territoire et de la soutenir dans ses différentes démarches. Entre temps, elle signe un contrat de travail en tant qu'auxiliaire de vie dans un EHPAD.²⁶

16/11/2022 Accès au logement hébergeur

Madame E. obtient un logement social dans une commune alentour. Elle est soulagée de quitter le logement de son hébergeant et d'accéder à un logement autonome qui se situe à proximité de son travail. Depuis, l'accompagnement se poursuit, Madame E. nous sollicite ponctuellement lorsqu'elle est en difficulté ou afin de nous faire part de ses interrogations.

²⁵ CDAS : Centre départemental d'action sociale

²⁶ EHPAD : établissement d'hébergement pour personnes âgées dépendantes



TÉMOIGNAGE DE PROFESSIONNEL.L.E.S

C'est la plus-value de ces messageries instantanées : être dans la réactivité et l'immédiateté, notamment vis-à-vis du public en « sex tour », mobile sur différentes villes du territoire.

Comme nous sommes mobiles sur l'ensemble du territoire breton, lorsque nous nous déplaçons dans d'autres villes du département, nous actualisons notre statut et signalons notre présence. Cela permet aux personnes désireuses de venir nous rencontrer d'en faire la demande.

Romain

Chef de service, AdN BzH

« PROSTITUTION » OU « ESCORTING » :



K., BÉNÉFICIAIRE

Accompagné.e par l'AdN 69



J'AI TROUVÉ POUR CE SOIR, JE FAIS DE L'ESCORTING.



PEU IMPORTE LE TERME

UTILISÉ PAR LES PERSONNES CONCERNÉES,

LES CONSÉQUENCES RESTENT LES MÊMES...



J'EXISTE MÊME PLUS PTDR DONC JE M'EN FOUS DE MOI, Y'A PLUS DE MOI.



K., BÉNÉFICIAIRE

Accompagné.e par l'AdN 69



ACCUEIL ET ACCOMPAGNEMENT SOCIAL GLOBAL

ACCUEIL

Toute personne qui se présente dans un établissement peut être accueillie de manière inconditionnelle. Selon les établissements, les modalités d'accueil, collectives ou individuelles, peuvent être déclinées de façons différentes tout en gardant les mêmes lignes directrices.

L'accueil vise à :

- ◆ Instaurer une relation de confiance, dans un cadre convivial et rassurant, tout en présentant les actions et missions de l'établissement
- ◆ Favoriser une dynamique de changement en proposant une orientation ou un suivi au plus près des besoins des personnes

 **4 254 PERSONNES ACCUEILLIES**
dont 33% d'enfants accompagnants leurs parents



Vie des territoires



**ON SE SENT COMME À LA MAISON,
ON SE SENT EN CONFIANCE**

Bénéficiaire d'un accueil de jour

AdN 69 / 38

Les difficultés

Lancés en mars 2022 dans les départements du Rhône et de l'Isère, ces accueils de jour ont pour vocation de recevoir des personnes majeures ou accompagnées de leurs enfants.

Accueilli.e.s par des travailleurs.euses sociaux.ales, psychologues, juristes et coordinateurs.trices santé, ces personnes ont également la possibilité de recevoir des produits de réduction des risques (préservatifs, lubrifiants) mais aussi d'assister à des temps d'échanges et de débats autour de sujets d'actualité et de société plusieurs fois par semaine.

Six actions collectives ont eu lieu en 2022

- ◆ Visite de l'espace de coworking COCON
- ◆ Atelier de prévention du préservatif féminin
- ◆ Maraîchage à TERRE DE MILPA (ferme innovante en agroécologie sur le territoire de la Métropole de Lyon)
- ◆ Séance de podologie à l'Escale Solidaire (lieu d'inclusion et de solidarité)
- ◆ Visite de la Biennale d'art contemporain de Lyon
- ◆ Séance de sophrologie

Bilan annuel des accueils de jour du Rhône et de l'Isère

- ✓ **581** personnes reçues
- ✓ **147** personnes sont venues pour la première fois à l'AdN
- ✓ **115** personnes ont bénéficié d'une distribution de produits de réduction des risques



Vie des territoires

DEUX ACCUEILS DE JOUR EN SEINE-SAINT-DENIS

AdN 93 Saint-Denis et La Courneuve

Le choix a été fait de doter les lieux de professionnel.le.s de l'action sociale en vue de mettre en œuvre un accueil bienveillant et convivial, réaliser des diagnostics sociaux, entamer un travail de déconstruction et d'accompagnement des parcours de violences, soutenir le lien mère-enfant.

Les lieux sont animés par des techniciennes d'intervention de l'urgence sociale, des éducatrices de jeunes enfants, des travailleuses sociales, des animatrices et des coordinatrices sociales.

Les personnes accueillies, principalement orientées par le 115, sont majoritairement d'origine étrangère. Des violences dans le pays d'origine (violences familiales, violences conjugales, risques d'excision, conflits armés...) ont motivé leur migration. À ces traumatismes s'ajoutent les stigmates de la rue et de la précarité.

Bilan annuel des accueils de jour de Seine-Saint-Denis

- ✓ **23 710** passages individuels dans les accueils de jour
- ✓ **2 347** personnes se sont présentées au moins une fois
- ✓ **23 974** prestations alimentaires ont été délivrées
- ✓ **1 057** machines à laver ont été réalisées
- ✓ **1 046** accès aux douches ont été possibles

ACCOMPAGNEMENT SOCIAL GLOBAL

L'accompagnement social global personnalisé proposé par l'Amicale du Nid intègre toutes les dimensions du processus d'émancipation de l'emprise du système prostitutionnel.

Les personnes sont accompagnées, selon leur situation et l'évolution de leurs demandes. Nous constatons depuis plusieurs années la complexité des situations, entraînant des suivis renforcés, nécessitant un travail pluridisciplinaire et multi-partenarial pour accompagner les personnes vers une émancipation de l'emprise, prendre en compte les conséquences des violences de la prostitution sur leur santé, les accompagner à des solutions administratives et, plus globalement, à l'accès à leurs droits.

La situation de Traite des Êtres Humains (TEH) nécessite un accompagnement particulièrement renforcé. Les équipes socio-éducatives accompagnent les personnes à s'identifier comme victimes de TEH, à dénouer l'emprise, à conduire des démarches pour l'accès à leurs droits, tout en travaillant sur les conséquences de la situation de prostitution.

1 566 PERSONNES ACCOMPAGNÉES

93% de femmes, **5%** d'hommes et **2%** de personnes trans, **28%** identifiés comme victimes de traite, **14%** de 18-25 ans, **68%** d'origine subsaharienne, **28%** originaire du Maghreb



TÉMOIGNAGE DE PROFESSIONNEL.L.E.S

Depuis 2019 à Béziers, l'AdN 34 gère un centre spécifique de mise à l'abri et d'accompagnement des femmes victimes de violences conjugales et de leurs enfants.

Ce dispositif s'inscrit dans la prise en compte du continuum des violences faites aux femmes, où prostitution et violences conjugales se retrouvent dans des processus et des conséquences transversales qui nécessitent un accompagnement spécialisé.

Au tout début de cette année et en raison de l'ouverture de nouvelles places, le centre a agrandi ces plages d'accompagnement psychologique et compte à l'heure actuelle un temps plein de psychologue clinicienne.

Ainsi depuis 2022, je propose aux femmes hébergées un suivi individuel et adapté à leurs temporalités et besoins. Cet accompagnement, fondé sur la libre adhésion et la confidentialité, œuvre pour la reconstruction et l'émancipation des femmes ; il peut s'agir d'un suivi spécifique au psychotraumatisme ou bien d'un accompagnement plus global.

En dehors des entretiens individuels, j'interviens aux instances collectives, telles les ateliers thématiques et les réunions de vie de centre. Il s'agit ici de participer à la construction de la dynamique collective et du cadre institutionnel. Durant cette année, 24 femmes ont bénéficié d'un suivi pour un total de 188 entretiens.

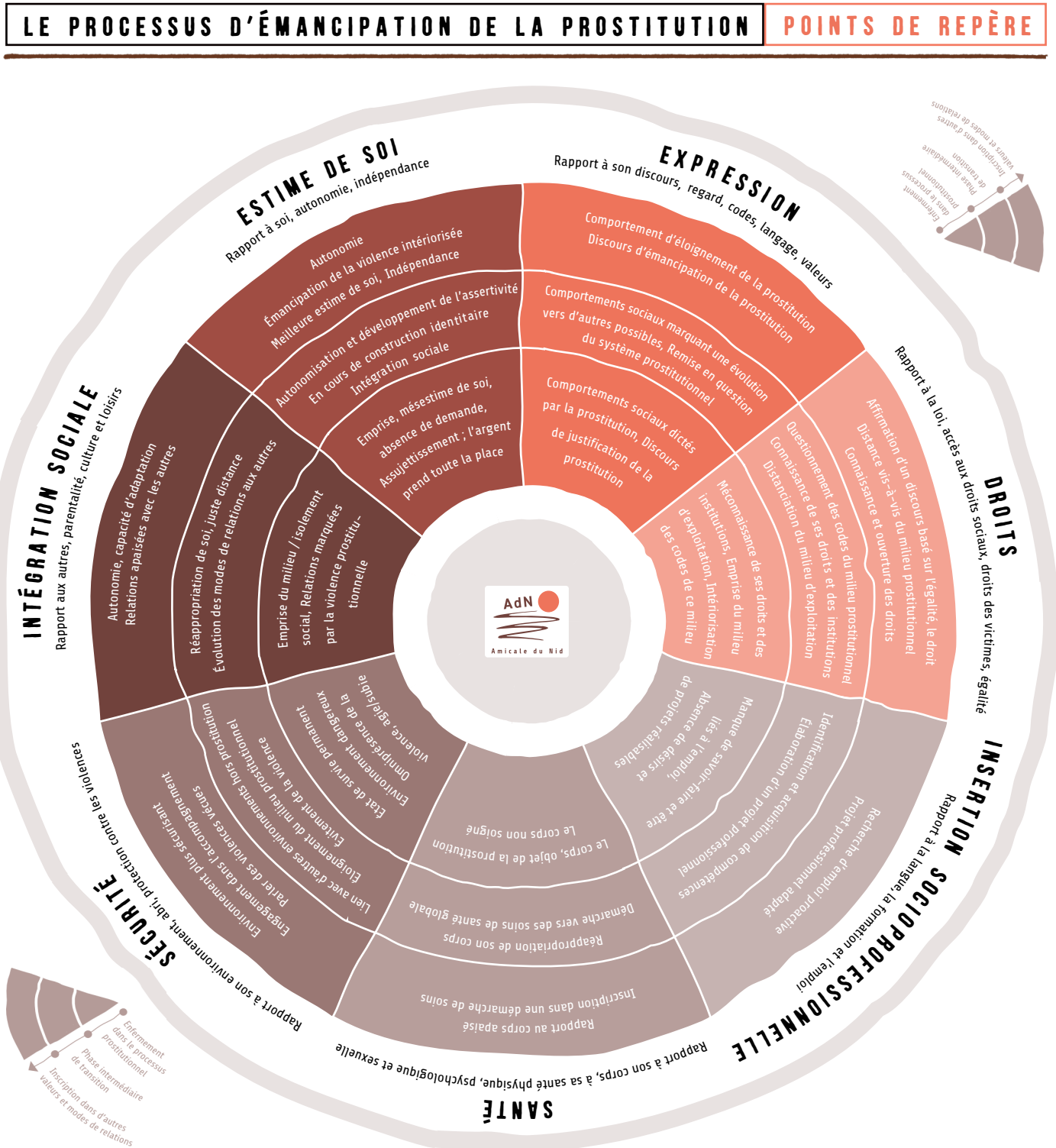
Fanny

Psychologue CHU Béziers – AdN 34

► La roue de l'émancipation

La roue de l'émancipation est un outil d'évaluation et d'accompagnement des personnes victimes du système prostitutionnel, visant à leur autonomie.

Cet outil élaboré par les professionnel.le.s comprend les sept dimensions de l'émancipation.



Cet outil sert de repère pour les personnes accompagnées comme pour les professionnel.le.s pour un parcours individualisé d'accompagnement vers l'émancipation.

Cet outil fera l'objet de la publication en 2023 d'un guide professionnel.

PORTFOLIO D'ATELIERS ET ACTIONS COLLECTIVES

Ces ateliers et activités collectives permettent de compléter l'accueil ou l'accompagnement individuel par une dynamique de groupe et donc d'auto-support, avec le soutien de professionnel.le.s.

✓ **457 ATELIERS ET ACTIVITÉS COLLECTIVES ONT RÉUNIS
1 749 PARTICIPANT.E.S**

AdN 93

Atelier l'Iceberg des cultures animé par l'association Ethnoart

Le service d'hébergement d'urgence de l'Amicale du Nid 93 regroupe des familles de diverses cultures et origines. Ces familles ont toutes été victimes de discriminations et de stéréotypes dans leur parcours de vie. Au sein des hébergements partagés, il n'est pas rare que ces problématiques émergent à nouveau et soient à l'origine des conflits entre les personnes hébergées.

En décembre 2022, un partenariat a été mis en place avec l'association Ethnoart pour la mise en place du projet intitulé l'Iceberg des Cultures. Association loi 1901, intégrée au réseau d'éducation populaire, elle a pour but de libérer la parole autour de questions de diversité culturelle et de vivre ensemble. Cette association associe artistes, ethnologues et anthropologues pour permettre d'appréhender la diversité culturelle à travers des pratiques artistiques pour « faire un pas de côté et déconstruire les évidences et aller vers une société plus inclusive »

Cette action partenariale est financée par le contrat de Ville d'Épinay-sur-Seine.

Les objectifs



LUTTER CONTRE LES INÉGALITÉS ET LES DISCRIMINATIONS

LUTTER CONTRE LES STÉRÉOTYPES

FAVORISER LES ESPACES DE PAROLE ET DE PRÉVENTION DE LA VIOLENCE

LUTTER CONTRE L'ISOLEMENT ET LA MARGINALISATION

- ▶ 6 groupes d'échanges ont été proposés aux femmes accueillies au sein du service d'hébergement d'urgence et animés entre le mois de décembre 2022 et le mois d'avril 2023.

AdN 93**Atelier pour enfants : Chemins d'enfance « MAGIC PLACE »**

Dans le cadre des actions de soutien à la parentalité, l'AdN 93 a signé fin 2022 une convention avec l'association Chemins d'enfance, association qui agit depuis 2007 pour permettre à chaque enfant de développer son plein potentiel et devenir acteur de changement. L'association a créé et développé depuis 2015 le programme « Magic Place », un espace de jeu et d'apprentissage itinérant pour favoriser le mieux-être et l'intégration des enfants, et plus globalement contribuer à un meilleur vivre-ensemble pour rompre la spirale de la précarité.

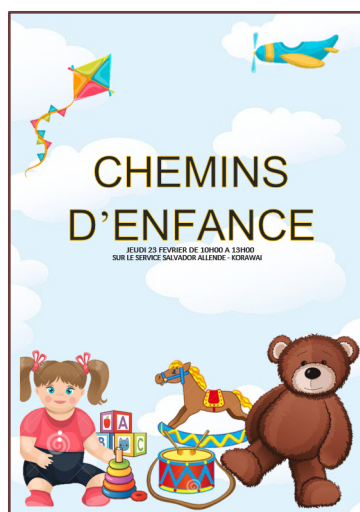
Notre convention prévoit un atelier jeu de deux heures et demie pendant les vacances scolaires, animé par un binôme d'animateurs. À l'occasion des vacances d'hiver 2022, notre espace d'accueil s'est transformé en une grande aire de jeux adaptée aux enfants et adolescent.e.s, de 1 à 17 ans.

L'objectif

L'objectif de cet atelier est d'offrir un temps de jeu à la fois récréatif et pédagogique aux parents et aux enfants.

Un programme sur mesure

Un programme a été conceptualisé pour permettre de travailler essentiellement autour :

**DE L'APPRENTISSAGE DU JEU****DE L'INTÉGRATION DU JEU DANS LA FAMILLE****DU RENFORCEMENT DES LIENS INTRA-FAMILIAUX**

- ▶ Des temps de jeu - toutes et tous ensemble - sont également proposés afin de favoriser la cohésion de groupe. Des temps de discussion avec les mères et des temps de débriefing avec l'équipe ont également été prévus pour assurer une complémentarité dans le travail auprès du public.

**MADAME MM.**

Bénéficiaire lors
d'un atelier d'écriture

CHOSSES QUI M'ANGOISSENT - UNE SITUATION DIFFICILE : NE PAS AVOIR DE PAPIERS, DE BOULOT - J'AI PEUR DE DEVOIR FAIRE CE QUE JE FAISAIS AVANT, DE NE PAS Y ARRIVER. - J'AI PEUR QU'ON ME PRENNE MON FILS.

AdN 31 Atelier Cours de français

Afin de répondre à l'objectif d'émancipation et d'insertion socioprofessionnelle, l'AdN 31 a mis en place un partenariat avec l'association Parole Expression pour proposer des cours de français. Une professeure de français présente tous les mardis après-midi reçoit deux groupes différents : le premier pour les personnes ne sachant pas parler le français et le second avec un niveau plus élevé. Chaque groupe dispose d'une heure et quart de cours.

Pour l'inscription à ces cours, l'équipe a choisi de favoriser les personnes n'ayant pas de cours à l'extérieur. Une liste d'attente est cependant régulièrement tenue pour assurer le maintien des cours et la possibilité d'intégrer de nouvelles candidatures rapidement si des absences persistaient.

35 femmes ont participé au cours de français durant l'année 2022.

AdN 31 Atelier estival : Plage

En août 2022, l'équipe éducative a proposé une journée à la mer. L'idée était de proposer une sortie conviviale tout en renouant avec la mer, qui peut être parfois vécue comme un traumatisme, notamment pour les personnes ayant eu un parcours migratoire avec traversée de la Méditerranée.

Le 25 août 2022, deux éducatrices ont donc accompagné 10 femmes et 11 enfants à la mer. Cette expérience a été particulièrement appréciée par les participantes, qui n'ont pas toujours les moyens financiers et matériels de s'y rendre par leurs propres moyens.

AdN 75 Atelier 4A « reconstruction de l'estime de soi » - CHRS

L'association 4A conçoit et encadre des ateliers de médiation artistique et des séances d'art-thérapie auprès d'adultes et d'enfants en situation de précarité et/ou de troubles psychologiques. L'Amicale du Nid de Paris a signé une convention partenariale avec cette association en 2021, renouvelée en 2022.

Depuis le début du partenariat



5 sessions réalisées



32 personnes en ont bénéficié ▶ 30 femmes, 2 hommes

Nous constatons un réel bénéfice des séances d'art-thérapie auprès des personnes accompagnées : restauration de l'image de soi, autonomisation, confiance en soi et en l'autre retrouvée.

Ce sont des espaces en dehors des préoccupations quotidiennes, où aucun jugement moral ou esthétique n'est fait concernant ce qui est produit. Ils permettent une distanciation avec le vécu traumatique et une réappropriation du présent.

AdN 75 Atelier photographie et exposition CPH/HUDA/CHU

L'atelier de photographie a été proposé par Françoise E. puis pensé et créé avec l'équipe d'hébergement spécialisé CPH²⁷/HUDA²⁸/CHU⁷ de l'AdN 75 et plus particulièrement Sarah S.

Cinq participantes ont été sollicitées par l'équipe de l'Amicale du Nid au regard des disponibilités et des motivations possibles repérées. Quatre y participeront finalement.

L'atelier s'est déroulé sur une période de 4 mois, de mars à juin 2022, à raison de 2 séances mensuelles, soit 8 sessions d'une durée d'environ 4 heures chacune.

L'objectif

L'objectif principal de cet atelier pour les participantes, au sein d'un espace de bienveillance, d'émulation et de créativité, était de renforcer, voire de faire renaître l'estime de soi :

- PARLER DE SOI ET DE SON AVENIR** à travers son travail photographique
- S'OUVRIRE À SON ENVIRONNEMENT** à travers des sorties : musée, « street photo »
- DÉVELOPPER SA CURIOSITÉ ET SON IMAGINATION** grâce à la fiction
- SE REGARDER DE MANIÈRE POSITIVE** à travers des sessions de « shooting portraits »
- RÉALISER UNE SÉRIE PHOTOGRAPHIQUE**
- L'ÉCRITURE DE SON HISTOIRE** pour deux d'entre elles

Les séries photographiques et les textes témoignent du talent, de la capacité de résilience, et de l'espoir de ces jeunes femmes victimes de violences de se libérer de leur passé et de parvenir à se projeter dans l'avenir.

En effet, chacune des participantes a amorcé un travail de recherche, de réflexion, d'observation et d'échange autour de l'image, du regard, de l'interprétation, de la signification.

Ce travail est le résultat d'une rencontre, d'un partage de ressentis et d'émotions à travers lesquelles chacune nous a livré une part de son histoire et de son intimité. Nous leur en sommes reconnaissantes.



MADAME F.

*Bénéficiaire lors
d'un atelier d'écriture*



**CE QUI ME REND HEUREUSE :
ÊTRE EN FRANCE, BIEN MANGER, AVOIR
UN TRAVAIL, JOUER AVEC MA FILLE.**



²⁷ CPH : Centres Provisoires d'Hébergement
²⁸ HUDA : Hébergement d'Urgence pour Demandeurs d'Asile
⁷ CHU : Centre d'Hébergement d'Urgence

■ INSERTION SOCIOPROFESSIONNELLE - AAVA

L'insertion socioprofessionnelle est une des dimensions de l'émancipation du système prostitutionnel. Centrée sur les expériences, compétences et appétences des personnes, souvent d'origine étrangère, et en très grande vulnérabilité : absence de titre de séjour, maîtrise inégale de la langue française, psychotraumas, santé souvent précaire, absence ou faible qualification, peu ou pas d'expériences professionnelles en Europe ou en France... Malgré tous ces freins, ces personnes ont une immense énergie et souhaitent accéder à des formations, ainsi qu'à une autonomie par l'activité, qui leur procurera la fierté d'être libres. Ainsi, celles-ci peuvent accéder à un emploi à temps partiel, mêlant acquisition de savoir-être en milieu professionnel, savoir-faire, collectif de travail, le tout dans un atelier dynamisant les demandes de titres de séjour et de parcours de sortie de la prostitution, qui permettent aux personnes initialement hébergées par des tiers communautaires d'avoir accès à un autre type d'hébergement.

L'Amicale du Nid dispose, adossés aux CHRS, de deux ateliers d'adaptation à la vie active (AAVA) à Lyon (18 places) et à Colombes (20 places).



Vie des territoires

L'ATELIER MALESHERBES

AdN 69 AAVA - Atelier d'Aide à la Vie Active

L'atelier Malesherbes est un des services d'accompagnement proposé par l'Amical du Nid 69, pour travailler sur les conséquences du parcours prostitutionnel.

L'atelier Malesherbes propose un accompagnement éducatif par le travail à travers des activités de production (façonnage, conditionnement, nettoyage des locaux...) à raison de 17,5 h par semaine appuyé par des séances de formation de français, 4h par semaine, animées par une formatrice FLE (Français Langue Étrangère).

Des formations sont également proposées par l'équipe : ergonomie, droit du travail, gestion budgétaire, identification des compétences comportementales et professionnelles, compréhension d'une fiche rétribution, etc.

Objectifs

L'objectif de ce pôle, en lien avec l'accompagnement du service social, est de soutenir les personnes victimes du système prostitutionnel et de traite des êtres humains en leur donnant la possibilité de se projeter autrement :

TRAVAILLER L'ESTIME DE SOI

SE FORMER EN FRANÇAIS

S'INSCRIRE DANS UN GROUPE

ACQUÉRIR DES COMPÉTENCES PROFESSIONNELLES

CONSTRUIRE UN NOUVEAU RAPPORT À L'ARGENT

DÉCOUVRIR LES RESSOURCES ET LIMITES DES PERSONNES

TRAVAILLER UN PROJET D'INSERTION PERSONNALISÉ

Formations

Formation gestes et postures

Présentation des règles dans l'atelier

La gestion des émotions dans le cadre professionnel

Bilan global

Les stagiaires ont effectué 846 heures de formation en 2022.

Les personnes ont exprimé vouloir intégrer l'atelier pour répondre aux besoins suivants :

- ◆ Besoins de ressources financières pour subvenir à leurs besoins
- ◆ Besoin d'être occupées pour se sentir mieux, de trouver un rythme et de prendre soin d'elles
- ◆ Avoir une première expérience professionnelle en France, comprendre et acquérir les codes sociaux-professionnels et acquérir des compétences techniques
- ◆ Besoin d'apprendre le français
- ◆ Besoin d'une activité pour arrêter la prostitution ou prévenir un risque de retour en prostitution
- ◆ Se sentir utile à elles-mêmes et à la société, être en paix avec elles-mêmes
- ◆ Avoir un rythme de vie « normal » comme les autres
- ◆ Besoin de ne plus se sentir seules et de rencontrer de nouvelles personnes
- ◆ Besoin d'appuyer les demandes de Parcours de Sortie de la Prostitution (PSP) (à retrouver [page 56](#))



33 STAGIAIRES

AVVA 69 en quelques chiffres

✓ **29 ANS** La moyenne d'âge des stagiaires

✓ **79%** des personnes accueillies à l'AAVA sont des personnes isolées contre 75,6% en 2021

▶ 29 personnes sont sans droits ni titres

▶ 28 personnes n'avaient pas de ressources financières à l'entrée à l'atelier



Vie des territoires

L'ATELIER DAGOBERT

AdN 92 AAVA - Atelier d'Aide à la Vie Active

L'Atelier d'Aide à la Vie Active (AAVA) de l'AdN 92 est spécialisé dans le façonnage d'imprimerie et le petit conditionnement.

Les clients de l'atelier sont des imprimeurs et des sociétés d'Île-de-France qui externalisent certains de leurs travaux. Comme pour les années précédentes, l'activité de l'AAVA repose sur un nombre restreint de clients.

Fonctionnement pour les stagiaires

La durée d'un « stage » à l'AAVA est de 6 mois renouvelable 1 fois.

Toute personne ayant connu la prostitution et accompagnée par une association peut formuler une demande de stage. Ce dernier est rétribué 80 % du SMIC.²⁹

Au terme du premier mois de stage, une première évaluation est réalisée avec le ou la stagiaire. L'objectif de cette rencontre est avant tout de valoriser le travail effectué et d'échanger sur les éventuelles difficultés rencontrées, tant en matière de savoir-faire que de savoir-être en milieu professionnel. Des objectifs individualisés sont alors contractualisés afin d'accompagner chaque stagiaire dans sa progression en fonction de ses souhaits et capacités.



46 STAGIAIRES

Bilan annuel

► D'un point de vue humain

L'augmentation du nombre de personnes accueillies en stage à l'AAVA et engagées dans un parcours de sortie de la prostitution facilite l'insertion professionnelle de ces dernières.

Pour l'AAVA, cela signifie un « turn over » plus important des stagiaires. Cette situation n'est pas sans conséquence pour l'activité et l'organisation de l'atelier.

► D'un point de vue financier

Les commandes adressées à l'AAVA en 2022 ont généré un chiffre d'affaires qui a permis de maintenir le montant des rétributions des personnes accueillies en stage à hauteur de 80% du SMIC.²⁹

Globalement, la « bonne santé » financière de l'AAVA a permis de renouveler des petites machines-outils indispensables à l'activité ainsi que l'acquisition d'un nouveau massicot, pièce maîtresse de l'atelier.

²⁹ SMIC : Salaire Minimum Interprofessionnel de Croissance

L'intégration à l'atelier nécessite un temps d'adaptation et de formation qui, généralement, va de quelques semaines à 2 mois.

Durant cette période, le rôle des stagiaires les plus expérimenté.e.s auprès de celles et ceux qui viennent d'arriver est capital. Pouvoir « compter » sur des stagiaires expérimenté.e.s est également important pour répondre aux commandes les plus complexes.



TÉMOIGNAGE DE MADAME S., BÉNÉFICIAIRE

Récit d'un.e professionnel.le de l'Amicale du Nid

Madame S. a été victime de multiples violences dans son pays d'origine, la Côte d'Ivoire, mais également durant son parcours migratoire vers l'Europe, jusqu'à son arrivée en France du fait de la prostitution.

Lorsqu'elle intègre l'AAVA, Madame S. est particulièrement timide et rencontre de sérieuses difficultés à s'intégrer au groupe des stagiaires. Et ce, d'autant plus qu'elle présentait un caractère « renfermé » qui dans certaines situations pouvait être interprété comme de l'agressivité.

Dans un premier temps, il a été difficile de savoir si Madame S. comprenait bien les consignes qui lui étaient communiquées. Ses difficultés à s'exprimer et à communiquer étaient problématiques.

L'équipe d'encadrement s'interrogeait pour la suite du stage. Mais très vite, un constat s'est imposé : Madame S. était particulièrement consciencieuse et exigeante envers elle-même.

Bien qu'il s'agisse pour elle d'une première expérience professionnelle, la qualité de ses réalisations et son implication dans le travail ont conduit l'équipe d'encadrement à lui confier des responsabilités. Il est probable que cela ait contribué à renforcer son estime et sa confiance en elle.

En effet, à partir du second semestre de stage, Madame S. s'est montrée beaucoup plus ouverte aux autres. Engagée dans un parcours de sortie de la prostitution (PSP), elle a pu travailler sur son projet d'insertion professionnelle.

Dans un premier temps, Madame S. a effectué plusieurs stages en autonomie chez des imprimeurs et sociétés clientes de l'AAVA.

Dans un second temps, Madame S., très curieuse des différents métiers envisageables pour elle, s'est déplacée dans des salons professionnels suite aux entretiens avec l'équipe de l'AAVA. Madame S. a suivi une formation de gardienne d'immeuble, fonction qu'elle occupe aujourd'hui et depuis sa sortie de l'AAVA, en octobre 2022.

ACCOMPAGNEMENT JURIDIQUE

SUR LE PLAN JUDICIAIRE

L'Amicale du Nid propose un accompagnement juridique spécifique aux victimes d'infractions pénales³⁰, telles que le proxénétisme, la traite des êtres humains et les infractions à caractère sexuel perpétrées dans le cadre de la prostitution.

► Les étapes de l'accompagnement juridique

- 1 Identification de la qualité de victime via l'élaboration d'un diagnostic personnalisé reposant sur des indicateurs physiques, psychiques et narratifs
- 2 Proposition d'accès aux droits et accompagnement au dépôt de plainte
- 3 Aide à la préparation de demande de titres de séjour spécifiques aux victimes de traite des êtres humains et/ou proxénétisme³¹
- 4 Soutien aux constitutions de partie civile des personnes accompagnées qui en expriment le souhait
- 5 Travail sur la verbalisation des violences et des préjudices subis, en lien avec des avocat.e.s
- 6 Information sur l'évolution de l'enquête et de l'instruction
- 7 Préparation à l'audience
- 8 Accompagnement vers « l'après » : constitution des dossiers de demande d'indemnisation, accès à la carte de résident.e

³⁰ Telles que définies aux articles 225-4- 1 à 225-4-9 pour la TEH du Code pénal et 225-4 à 225-12 du même code pour le proxénétisme

³¹ Article L. 425-1 du CESEDA

► La constitution de partie civile de l'association

L'Amicale du Nid mène également une **action juridique associative aux côtés des victimes**.

Pourquoi l'AdN se constitue-t-elle partie civile ?

- ◆ Pour soutenir les victimes dans leur action en réparation des préjudices subis et dans leur libération de l'emprise
- ◆ Pour les accompagner dans cette procédure non sans danger pour elles et leurs proches et dans leur crainte de témoigner et rencontrer les auteur.e.s des faits
- ◆ Pour dénoncer les violences du système prostitutionnel trop longtemps ignorées et proposer un relais à la parole des victimes pour que notre société ne les minimise ou ne les banalise plus
- ◆ Pour mettre en évidence la gravité des faits et de leurs conséquences pour les victimes ainsi que de leur besoin de protection spécifique
- ◆ Pour dévoiler le coût de ces violences pour la société

► Les constitutions de l'année 2022

À Montpellier, aux côtés d'une femme dont la prostitution était organisée par son conjoint.

Le mis en cause a été condamné à 3 ans d'emprisonnement effectifs immédiatement – c'est-à-dire avec mandat d'arrêt. Madame a obtenu 8 600 euros de dommages et intérêts.

À Lyon et à Marseille, aux côtés des victimes d'un réseau nigérian de TEHES³² basé à Lyon et jugé à Marseille en octobre 2022 dans le cadre du procès dit « Papa Zion » (à retrouver [page 52](#)).

Plusieurs victimes, également constituées partie civile, sont accompagnées par l'AdN 69. Les dix mis.e.s en cause ont été condamné.e.s à des peines allant de 3 à 10 ans. Un d'entre eux, la tête de réseau, a été condamné à 10 ans d'emprisonnement. Les victimes ont obtenu d'importantes indemnités, entre 40 000 et 50 000 euros. L'Amicale du Nid a obtenu une indemnisation à hauteur de 12 000 euros au titre du préjudice moral et des frais de justice.

³² TEHES : Traite des Êtres Humains à des fins d'Exploitation Sexuelle

À Paris, aux côtés d'une femme trans victime d'un réseau de proxénétisme tunisien basé au Bois de Boulogne.

Madame s'est également constituée partie civile dans cette affaire jugée en décembre 2022.

Le principal proxénète a été condamné à 5 ans de prison dont 30 mois de sursis probatoire, à une amende de 3 000 euros et à une interdiction de rentrer en contact avec les victimes.

Sa compagne, également proxénète, est déclarée coupable sur toute la période de prévention avec 18 mois de prison avec sursis probatoire et une amende de 1 000 euros.

Le dernier accusé est déclaré coupable sur toute la période de prévention avec 3 ans de prison dont 18 mois de sursis simple.

Madame a reçu 3 000 euros pour le préjudice matériel et 1 500 euros pour les frais de procédure.



À VENIR

Perspectives : cinq nouvelles constitutions de partie civile de l'Amicale du Nid sont prévues pour l'année 2023.

SUR LE PLAN ADMINISTRATIF

L'Amicale du Nid propose un accompagnement des personnes sur le versant de l'accès au séjour et à la protection internationale, condition sine qua non de la sortie de la prostitution.

Ainsi, l'association propose un accompagnement spécifique :

À LA DEMANDE DE PROTECTION INTERNATIONALE, À TRAVERS :

- ◆ Des entretiens dédiés à la rédaction du récit d'asile, à la préparation de l'entretien à l'Office Français de Protection des Réfugié.e.s et Apatrides (OFPRA)
- ◆ Un travail de concertation avec les avocat.e.s sur le recours devant la Cour Nationale du Droit d'Asile (CNDA)
- ◆ La préparation à l'audience devant la CNDA
- ◆ Éventuellement, un soutien à un pourvoi devant le Conseil d'État

AUX DEMANDES DE TITRES DE SÉJOUR correspondant aux situations individuelles des personnes accompagnées : titres de séjour pour soins, pour motifs exceptionnels et humanitaires, pour raisons personnelles et familiales, au titre du travail salarié

AUX RECOURS CONTRE DES DÉCISIONS D'ÉLOIGNEMENT ET/OU DE REFUS DE TITRES DE SÉJOUR

devant les tribunaux administratifs et cours d'appel administratives



TÉMOIGNAGE DE PROFESSIONNEL.L.E.S

Je suis chargée de la coordination juridique au siège de l'Amicale du Nid depuis le mois de mai 2022. J'occupais auparavant le poste de juriste chargée de la traite des êtres humains à l'Amicale du Nid de Paris, et ce depuis 2016.

Ma principale mission est un suivi des actions judiciaires de l'association notamment en matière de pilotage des constitutions de partie civile de l'Amicale du Nid. Coordination avec les équipes de terrain, les victimes et les avocat.e.s, étude des dossiers pénaux, organisation des audiences, aide au chiffrage des préjudices constituent le cœur de mes activités en la matière.

Par ailleurs, la coordination juridique propose un soutien technique aux équipes de travailleuses et travailleurs sociaux, tant en ce qui concerne l'accompagnement à la demande d'asile ou au dépôt de plainte de personnes accompagnées que pour des temps d'informations générales sur les droits des personnes et procédures auxquelles les équipes peuvent être confrontées au quotidien.

J'assure également l'animation et la coordination du pôle juriste de l'association, formé des quatre juristes présentes sur le territoire, à Lyon, Grenoble, Toulouse et Paris. Ce pôle permet une mutualisation des informations, pratiques, besoins et données chiffrées en matière d'accompagnement juridique des personnes.

Anna

Coordinatrice juridique nationale, Siège

► Affaire « Papa Zion »

“ ILS MENTIRONT, MAIS AU MOINS JE SERAIS LÀ POUR DIRE LA VÉRITÉ. ”

Le dossier dit « Papa Zion » part d'une enquête de l'OCRTEH (Office central pour la répression de la traite des êtres humains) sur la « secte » nigériane, Supreme Eiyé Confraternity (SEC) et ses étroits liens avec la prostitution, notamment lyonnaise. Le chef France de la SEC est nommé « Papa Zion » et piloterait l'organisation criminelle depuis Lyon.

Au fil de l'enquête, plusieurs protagonistes sont identifiés, surtout des proxénètes dites « Madam », mais aussi des intermédiaires membres de la SEC (transporteurs, hommes de main...)

1965 Les origines de la Supreme Eiyé Confraternity (SEC)

Création de la SEC, un mouvement de fraternité étudiante au Nigeria. Très implantée en Italie, la SEC est aujourd'hui présente dans de nombreux pays et notamment en France. La SEC ne serait pas la seule confrérie présente sur le territoire français.

2017 Une information judiciaire ouverte en novembre

Des chefs de proxénétisme aggravé en bande organisée, traite des êtres humains commise en bande organisée (à la JIRS - juridiction interrégionale spécialisée - de Lyon).

2018 Une opération d'interpellations déclenchée en juin

6 personnes sont mises en examen. La plupart sont placées en détention provisoire. Du fait de la possible implication d'un policier de la DIPJ (direction interrégionale de la police judiciaire), la chambre criminelle de la Cour de cassation dessaisira la JIRS de Lyon au profit de celle de Marseille.

2019 Une seconde vague d'interpellations en mars

2020 Des auditions de parties civiles et victimes en janvier

2022 Une ordonnance de renvoi devant le tribunal correctionnel rendue en mai

L'Amicale du Nid est informée à la fin de l'été 2022 que le procès se tiendra du 10 au 20 octobre devant le tribunal correctionnel de Marseille. L'Amicale du Nid s'était portée partie civile au cours de l'instruction, accompagnée par une avocate.

Lorsque l'ORTC (l'ordonnance de renvoi devant le tribunal correctionnel) a été rendue, nous avons commencé à organiser des rendez-vous avec les victimes, qu'elles soient toujours accompagnées par nos services ou non. Une rencontre avec l'avocate représentant les intérêts de l'Amicale du Nid a été organisée. Puis, des rendez-vous ont été régulièrement organisés afin d'informer les personnes sur la procédure en cours et de travailler autour de la question des préjudices, en lien avec leurs avocat.e.s. Afin de préparer la venue des parties civiles, l'Amicale du Nid a été en contact avec le tribunal. Cela a permis de prévoir des aménagements qui ont aidé les victimes à venir témoigner de manière sereine.

RÉCIT DU PROCÈS *par Mathilde, juriste de l'AdN 69*

En amont de la tenue de ce procès, l'Amicale du Nid a été en étroite liaison avec les avocat.e.s des parties civiles et notre avocate.

Neuf victimes se présenteront à la barre. Leur venue en train a été assurée par leurs travailleurs sociaux.

Leur audition a été répartie sur deux journées. La Présidente s'est montrée très à l'écoute et a permis à chacune de s'exprimer de manière libre. La présence des travailleurs.euses sociaux.ales de l'Amicale du Nid dans la salle d'audience a été indispensable.

Le témoignage à la barre a été appréhendé par les victimes à la mesure du soulagement qu'elles ont ressenti en sortant.

Les jours précédents l'audition des victimes, les prévenu.e.s ont nié de manière assez systématique les faits reprochés. Le témoignage des victimes a permis de rétablir la réalité et a confirmé les faits ressortant de l'instruction. C'était une volonté des victimes que de rétablir la vérité face à leurs mensonges.

J'ai été frappée par le récit d'une d'entre elles, qui confirmait avoir été achetée par sa proxénète. Sans se rendre compte de la gravité des faits, un des prévenus confirmait les propos de la victime. La Présidente aura ces mots :

💡 **MAIS MONSIEUR, CE N'EST PAS UNE CHOSE, ELLE NE PEUT PAS APPARTENIR À QUELQU'UN** 💡

Les avocat.e.s des parties civiles sans détailler de nouveaux les souffrances subies s'aligneront pour demander des indemnités conséquentes.

La coordinatrice juridique de l'Amicale du Nid a pour sa part tenu à intervenir à la barre pour replacer les faits dans un contexte plus général de lutte contre les réseaux de traite des êtres humains (TEH), détaillant les mesures d'accompagnement proposées pour les victimes d'infraction pénale.

Enfin, lors de ses réquisitions, la procureure montrera une vraie reconnaissance du témoignage des victimes leur laissant une place certaine. :

💡 **« JE VOUDRAIS DIRE AUX VICTIMES QU'ON LES A CRU, QU'ON LES SOUTIENT...
UNE PIERRE DANS L'ÉDIFICE DU CHEMIN DE LA RÉSILIENCE »**
« J'ESPÈRE QUE LE MESSAGE S'ENTENDRA AU-DELÀ DE CETTE SALLE D'AUDIENCE »
**« LIBÉREZ LA PAROLE, LES FEMMES DOIVENT AVOIR LE MODÈLE DE CELLES QUI
SONT VENUES À L'AUDIENCE. VENEZ PARLER À LA JUSTICE, CELA VAUT LE COUP ! »** 💡

Le délibéré a été rendu à la fin du mois d'octobre et les prévenu.e.s ont été condamné.e.s, le tribunal a alloué des sommes plutôt satisfaisantes au titre du préjudice subi.

Compte tenu de l'appel en cours et des demandes d'indemnisation faites devant la CIVI (Commission d'Indemnisation des Victimes d'Infractions), la route n'est pas terminée. Notons cependant qu'une belle étape a été franchie avec la tenue du procès et la condamnation des prévenu.e.s.

Affaire à suivre

HÉBERGEMENT ET LOGEMENT ACCOMPAGNÉ

Les hébergements et logements accompagnés sont des outils indispensables à l'émancipation des victimes du système prostitutionnel et des violences conjugales.

L'Amicale du Nid gère 503 places :

- ◆ 413 places d'hébergement : 299 places en centre d'hébergement et de réinsertion sociale (CHRS) sur 5 départements, 108 en centre d'hébergement d'urgence (CHU), 6 en hébergement d'urgence pour demandeurs.euses d'asile (HUDA)
- ◆ 80 places de logement accompagné : résidence sociale, pension de famille, appartements relais, intermédiation locative et des mesures d'accompagnement social au logement.

Par ailleurs, l'Amicale du Nid assure un accompagnement spécialisé au sein des 45 places d'une résidence sociale d'ADOMA en Seine-Saint-Denis et 90 places de CHU, HUDA et centre provisoire d'hébergement (CPH) gérées par COALLIA à Paris.



749 PERSONNES HÉBERGÉES

et en logement accompagné de l'Amicale du Nid, dont 34% d'enfants



TÉMOIGNAGE DE PROFESSIONNEL.LE.S

Au cours de l'année, plusieurs problématiques ont été soulevées lors de mes interventions directes en appartements auprès des jeunes majeur.e.s et indirectes auprès des différent.e.s professionnel.le.s qui les accompagnent.

La fonction d'enveloppe de l'habitat

L'hébergement n'est ni une structure collective, ni un studio individuel, c'est un entre-deux, un appartement accueillant trois jeunes pour lesquels la collectivité et l'individuel n'étaient pas ou plus adaptés.

L'aménagement des locaux est pensé pour être accueillant : le choix du mobilier, le choix des accessoires, de la vaisselle, de la décoration... Les lieux doivent être fonctionnels mais aussi chaleureux.

Les départs et les arrivées

Un jeu a été proposé pour animer une arrivée au cours de l'année, écrire des questions dans une boîte à questions, qui ont pu être lues avec la nouvelle colocataire.

Hélène

Psychologue clinicienne intervenant dans les appartements jeunes, AdN 75



MADAME F.

Personne hébergée

“ JE ME SOUVIENS LE JOUR DE MON MARIAGE. J'ÉTAIS TRÈS
CONTENTE, J'AI PRÉPARÉ TOUT POUR ÊTRE UNE FEMME
BONNE DANS TOUS LES DOMAINES. MAIS LA VIE, DES FOIS,
ELLE CACHE DES CHOSES QUI NE SONT PAS BIEN. J'ÉTAIS
CHOQUÉE, JE N'AI PAS EU UN JOUR BIEN AVEC LUI. MAIS
POUR MES ENFANTS, JE SUIS RESTÉE DIX ANS.
J'ATTENDAIS MA CHANCE, ELLE N'EST JAMAIS ARRIVÉE.
APRÈS, J'AI PRIS MA DÉCISION, JE SUIS PARTIE, C'EST
POUR CELA QUE JE SUIS LÀ. ”

MADAME M.

Personne hébergée

“ MA PREMIÈRE FOIS, QUAND J'AI QUITTÉ LE MALI POUR UN
TRAJET QUI N'ÉTAIT PAS FACILE, PAS FACILE À FRANCHIR,
PAS FACILE D'OUVRIR CETTE PORTE. AU DÉBUT, J'ÉTAIS
CONTENTE ET FIÈRE DE MOI, CAR J'AVAIS DEUX GENTILS
FRÈRES QUI ME DONNAIENT DU COURAGE. LA CHOSE LA
PLUS TRISTE ENSUITE EST QUE JE ME SUIS RETROUVÉE
SEULE À ACCOMPLIR TOUT. SEULE, JE SUIS PASSÉE PAR
PLEIN DE VILLES, PAYS, POUR ARRIVER AU MAROC.
J'ÉTAIS TRISTE D'ÊTRE SEULE LÀ-BAS, JE N'AVAIS AUCUNE
CONNAISSANCE. C'ÉTAIT PAS FACILE AU DÉBUT : COMMENT
MANGER ? DORMIR ? C'ÉTAIT PAS FACILE. APRÈS, J'AI PRIS
LA ROUTE POUR L'ESPAGNE, POUR ARRIVER EN FRANCE.
JE SUIS TRÈS CONTENTE ET FIÈRE DE MOI D'AVOIR
FRANCHI TOUTES CES ÉTAPES TOUTE SEULE. ”

LES PARCOURS DE SORTIE DE LA PROSTITUTION

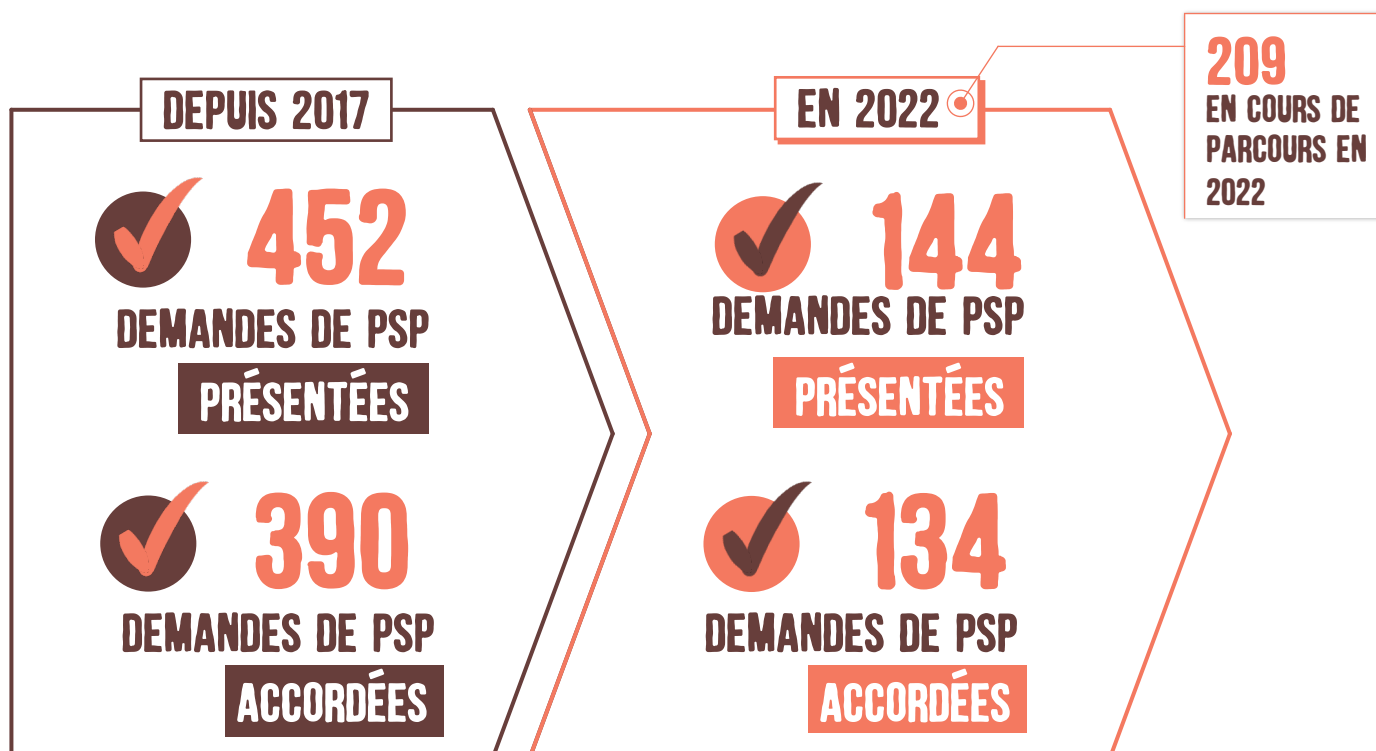
La loi n°2016-444 du 13 avril 2016 visant à renforcer la lutte contre le système prostitutionnel et à accompagner les personnes prostituées instaure notamment un parcours de sortie de la prostitution et d'insertion sociale et professionnelle (PSP). Ce parcours est proposé à toute personne victime de prostitution, de proxénétisme ou de traite des êtres humains à des fins d'exploitation sexuelle qui manifeste son souhait de sortir de la prostitution et de s'inscrire dans ce parcours.

La commission départementale de lutte contre la prostitution, le proxénétisme et la traite des êtres humains aux fins d'exploitation sexuelle, présidée par le.la représentant.e de l'État, a ainsi pour mission de mettre en œuvre la politique départementale en la matière, et d'examiner les demandes d'engagement dans un parcours de sortie de la prostitution qui lui sont soumises.

L'instruction du 13 avril 2022 relative à l'ouverture des droits dans le cadre PSP, souligne que c'est « un dispositif qui a fait ses preuves ». « Ainsi, sur les 161 PSP terminés, 95 % des personnes sortent du parcours avec une formation, un emploi et un logement, à l'issue de la période des 24 mois prévue par les textes ».

Lors du comité de suivi de la loi de 2016, la ministre Isabelle ROME a communiqué les données suivantes relatives aux PSP :

- ◆ Depuis 2017 : 1 242 personnes ont suivi ou sont en cours de suivi d'un PSP
- ◆ 643 personnes en cours de PSP au 1^{er} janvier 2023 : 86% de femmes, 14% d'hommes et de personnes trans (403 personnes au 1^{er} janvier 2021 et 446 au 1^{er} janvier 2022)
- ◆ 54 refus en 2022



► Répartition des dossiers de demandes de PSP entre 2017 et 2022

DÉPARTEMENT	Nombre de demandes PSP présentés	Taux d'accord par le.la préfet.e
13	38	89 %
31	37	95 %
34	33	91 %
38-73	46	78 %
69	56	80 %
75	105	100 %
78	11	73 %
92	25	52 %
93	79	87 %
95	14	50 %
BR	8	100 %
TOTAL	452	86 % de PSP autorisés

Notre analyse

L'Amicale du Nid déplore une inégalité territoriale en matière d'autorisation de PSP par les préfet.e.s, malgré une qualité que nous considérons homogène dans les dossiers présentés par notre association, après des mois d'accompagnement, voire plus, des demandeurs.euses.

Cette inégalité de traitement est soulignée par plusieurs associations dont l'Amicale du Nid : la circulaire du 13 avril 2022 qui vient préciser les critères d'admission en PSP n'a pas encore porté ses fruits, même si nous constatons une baisse globale en 2022 du taux de refus des demandes.



MADAME MM.

Bénéficiaire lors
d'un atelier d'écriture

**CE QUE J'AIMERAIS FAIRE :
JE NE SAIS PLUS CE QUE J'AIMERAIS
FAIRE. JE N'AI PLUS DE SENSATIONS.
JE N'AI PLUS LES ENVIES DES CHOSES
QUI ME MANQUENT. - JE N'AI
SEULEMENT ENVIE DE PRENDRE SOIN DE
MON FILS ET AUSSI APPRENDRE À
ÉCRIRE.**



**CE QUE J'AIMERAIS FAIRE :
AVOIR MES PAPIERS - AVOIR UN LOGEMENT
POUR MOI ET MA FILLE - VISITER LA TOUR
EIFFEL - PARTIR EN VOYAGE - ALLER À
MARSEILLE VOIR MA FAMILLE - LIRE LE
JOURNAL - REGARDER DES DESSINS
ANIMÉS AVEC MA FILLE.**



MADAME F.

Bénéficiaire lors
d'un atelier d'écriture

DEPUIS 2017

► Qui sont les 452 personnes présentant une demande de parcours de sortie de la prostitution ?

50% SONT VICTIMES DE TRAITE DES ÊTRES HUMAINS À DES FINS D'EXPLOITATION SEXUELLE (TEHES)

VIOLENCES ANTÉRIEURES À LA SITUATION DE PROSTITUTION

- ◆ 30 % viol.s
- ◆ 29 % violences intra-familiales lors de l'enfance
- ◆ 22 % violences conjugales
- ◆ 13 % mariage forcé
- ◆ 6 % mutilation.s sexuelle.s

SEXE

- ◆ 96 % Femmes
- ◆ 3 % Hommes
- ◆ 1 % Trans

ÂGE

- ◆ 18 - 25 ans : 19 %
- ◆ 26 - 35 : 49 %
- ◆ 35 - 50+ : 32 %

SITUATION PERSONNELLE

- ◆ 48 % célibataires sans enfant
- ◆ 47 % célibataires avec enfant(s), à charge en France et/ou au pays

PAYS D'ORIGINE

- ◆ 78 % Afrique subsaharienne
- ◆ 14 % Maghreb
- ◆ 5 % Amérique latine
- ◆ 3 % Europe

ÂGE DE DÉBUT DE SITUATION DE PROSTITUTION

- ◆ 18 ans et moins : 21 %
- ◆ 19 - 25 ans : 43 %
- ◆ Plus de 25 ans : 36 %

SANTÉ

- ◆ 54 % troubles psychologiques, psychiques, psychiatriques
- ◆ 29 % problèmes gynécologiques
- ◆ 10 % addictions
- ◆ 7 % affection de longue durée

► Leur situation avant le parcours de sortie de prostitution

SITUATION ADMINISTRATIVE AVANT PSP

- ◆ 98 % sans titre de séjour
- ◆ 1 % titre de séjour avec droit de travail
- ◆ 1 % traitement en cours droit d'asile

SITUATION ADMINISTRATIVE APRÈS PSP

- ◆ 39 % de titre de séjour
- ◆ 55 % de titre de séjour en attente
- ◆ 5 % d'obtention de statut de réfugié

HÉBERGEMENT AVANT PSP

- ◆ Sans hébergement stable : 25 %
- ◆ Hébergement social* : 59 %
- ◆ Logement accompagné : 0 %
- ◆ Logement communautaire : 11 %
- ◆ Logement autonome : 3 %

*CHU, CHR5, HUDA, CADA, centre maternel, 115

HÉBERGEMENT APRÈS PSP

- ◆ Sans hébergement stable : 0 %
- ◆ Hébergement social* : 70 %
- ◆ Logement accompagné : 12 %
- ◆ Logement communautaire : 4 %
- ◆ Logement autonome : 9 %

EMPLOI AVANT PSP

- ◆ Sans emploi : 96 %
- ◆ CDD (Temps plein et partiel) : 2 %
- ◆ CDI (Temps plein et partiel) : 0 %
- ◆ Courtes missions : 0 %
- ◆ Chantier d'insertion : 1 %

EMPLOI APRÈS PSP

- ◆ Sans emploi : 20 %
- ◆ CDD (Temps plein et partiel) : 25 %
- ◆ CDI (Temps plein et partiel) : 35 %
- ◆ Courtes missions : 13 %
- ◆ Chantier d'insertion : 7 %

**TÉMOIGNAGE DE MADAME B., BÉNÉFICIAIRE**

Accompagnée par le CHU AdN Coallia

AdN 75 Récit d'un.e éducateur.trice spécialisé.e

Madame B. est une jeune femme âgée de 27 ans. D'origine nigériane, elle a été déboutée du droit d'asile en 2020. Afin de subvenir à ses besoins et pallier ceux de sa famille restée au pays sur la période de l'année 2015 à l'année 2018, Madame B. a été en situation de prostitution sans appartenir à un réseau.

Les violences vécues dans ce milieu et le décès d'une compatriote assassinée par un client l'ont amenée à cesser définitivement toute prostitution.

Au cours des différents entretiens professionnels, j'ai pu évaluer la vulnérabilité psychique de Madame B. et son besoin d'être accompagnée tant du point de vue de la santé que sur le plan social et administratif, il a donc été nécessaire de l'orienter vers le dispositif de parcours de sortie de la prostitution (PSP).

Différents axes de travail ont été identifiés, notamment concernant la santé.

Madame B. a donc été orientée vers un centre médico-psychologique.

Les violences dont a été victime Madame B. de la part des clients ont occasionné chez elle une perte partielle de son audition et des problèmes de vue.

De plus, les démarches administratives ont également été un enjeu majeur dans son parcours : nous avons pris attache avec l'ambassade du Nigeria en France afin que Madame B. puisse obtenir un passeport.

Enfin, l'insertion socioprofessionnelle : Madame B. s'est redirigée vers sa référente sociale de Coallia afin d'entamer les démarches pour la concrétisation de son projet professionnel.

Au vu de ses lacunes en français et compte tenu de sa timidité, il a été proposé à Madame B. de prendre des cours de français lui permettant d'acquérir le niveau en langue requis pour la poursuite de son projet professionnel.

Il est possible de conclure que le PSP est un dispositif qui répond concrètement aux besoins de Madame B. L'accompagnement social dont elle a pu bénéficier dans le cadre du parcours de sortie de la prostitution lui ont permis de consolider sa distanciation avec le milieu prostitutionnel tout en s'insérant dans son pays d'accueil.



TÉMOIGNAGE DE MADAME M., BÉNÉFICIAIRE

AdN 93 Korawai, Centre d'Hébergement d'Urgence (CHU)

**JE ME BATS. LES GENS ME DISENT QUE JE
SUIS COURAGEUSE.**

« En Côte d'Ivoire, j'étais mariée à un homme très violent. Comme mon mari allait prendre une autre femme, je n'ai pas supporté.

J'ai décidé de partir. J'ai laissé 3 enfants en Côte d'Ivoire. L'aînée a 20 ans, elle est mariée et elle a un bébé. La dernière a 12 ans.

J'ai rencontré une femme sur Facebook. Elle m'a proposé de m'aider à quitter la Côte d'Ivoire pour venir en Europe. C'est une femme nigériane. Elle a payé mon voyage pour venir ici. Elle m'a dit que j'allais travailler dans la garde d'enfants mais ce n'était pas ça.

Elle m'a obligée à rester chez elle et à faire la prostitution pour rembourser l'argent du voyage (4 000 euros). Elle m'avait confisqué mon téléphone. Je n'avais plus aucun contact avec qui que ce soit. Elle a fait beaucoup de problèmes ici c'est pour ça qu'elle est repartie au Nigeria.

Les clients venaient me chercher chez elle et me redéposaient. Cela se passait 2 ou 3 fois par jours. La dame me parlait mal.

Je suis tombée malade à cause de la prostitution. Je suis allée à l'hôpital. Pour l'instant, je n'ai pas besoin de médicaments et je ne peux pas contaminer quelqu'un. Je fais des contrôles tous les 6 mois.

J'étais malade, je ne me sentais pas bien donc j'ai appelé le 115 car je ne voulais pas retourner chez elle. Le 115 m'a envoyée à l'Amicale du Nid. Ils m'ont bien accueillie. Tout ce que je voulais, ils m'ont tout donné par la grâce de Dieu. Je remercie Korawai. On nous donne à manger, on nous héberge.

**AVANT JE PENSAIS FORT À TOUT ÇA ET J'ÉTAIS
DÉCOURAGÉE DE LA VIE. MAIS C'EST MA ROUTE. J'AI
TOUT ARRÊTÉ EN ARRIVANT À KORAWAI.**

Je suis hébergée depuis 2020. Korawai m'a donné des tickets service et un hébergement. Je me suis débrouillée avec ça et j'ai pu arrêter la prostitution. C'est le besoin qui te met dans la prostitution.

J'avais fait des démarches pour avoir des papiers mais ça n'a pas abouti...

... Avec ma travailleuse sociale, on a écrit à la BRP³³ pour déposer plainte contre la proxénète. Cela fait déjà plusieurs mois. Je n'avais pas de réponse mais je viens juste d'être contactée.

Ma travailleuse sociale m'a aussi parlé du parcours de sortie de la prostitution. J'ai accepté tout de suite. J'ai pu avoir des papiers il y a 4 mois. J'ai tout de suite trouvé du travail en CDI en qualité d'auxiliaire de vie auprès d'une personne âgée le week-end. Je m'occupe d'elle, je lui donne ses médicaments, je la lave, je la nourris. Ce n'est pas facile mais c'est un travail et je suis contente.

Aujourd'hui, j'ai 47 ans, j'espère pouvoir avoir bientôt ma maison, travailler bien et rester en bonne santé. Je sors malgré la santé. Je me bats. Les gens me disent que je suis courageuse. Je n'ai pas le choix, j'ai des enfants et il faut que je puisse les aider.

Quand les gens savent qu'on est en France, ils pensent qu'on a beaucoup d'argent. On est obligé d'envoyer de l'argent à la famille. Mon fils est resté 3 mois dehors parce que son père l'a renvoyé. Ça me faisait mal. Quand je pense à moi qui dors et mange alors que mon fils n'a pas à manger, ça me fait très mal.



PARCOURS DE MADAME L.

Récit d'un.e professionnel.le de l'Amicale du Nid

Madame L. est une femme marocaine que nous accompagnons depuis décembre 2019. Son dossier a été présenté une première fois pour une entrée en parcours de sortie de la prostitution en juillet 2020.

Celui-ci a été rejeté par la commission départementale et Madame L. a souhaité faire un recours au tribunal administratif, avec une avocate. L'audience de recours a eu lieu en février 2022 et la requête a été acceptée par le juge. Madame L. est donc entrée en parcours de sortie de la prostitution en avril 2022.

Entre temps, en 2021, Madame L. a porté plainte contre des faits de proxénétisme auprès du procureur du Tribunal de Nanterre. Dans ce cadre, elle a obtenu un récépissé de première demande de titre de jour en juin 2022 et son titre de séjour a été délivré par la Préfecture de Nanterre en décembre 2022. L'enquête est, quant à elle, toujours ouverte et Madame L. attend d'être entendue.

Durant tout ce temps, Madame L. n'a cessé de se projeter et de tout mettre en œuvre pour se reconstruire. Elle est entrée au sein de l'AAVA, a pu quitter l'hébergement 115 dans lequel elle vivait depuis plusieurs années pour pouvoir intégrer une place au sein de notre CHRS. Très participative, elle a toujours été partante pour s'inscrire dans tous les projets proposés par l'AdN 92 : les ateliers collectifs, les réunions du CVS,³⁴ les groupes de travail avec les personnes accueillies, les sorties, les séjours. Elle en a tiré à chaque fois plus de forces et toujours plus d'ambition pour parvenir à l'aboutissement de ses projets d'insertion et d'émancipation.

³³ BRP : Brigade de Répression du Proxénétisme
³⁴ CVS : Conseil de la Vie Sociale

PERSPECTIVES 2023

L'année 2023 s'inscrit dans une double perspective :

DES POLITIQUES PUBLIQUES SE DÉCLARANT VOLONTARISTES

LA RÉUNION DU COMITÉ DE SUIVI DE LA LOI DE 2016 sous la présidence de la ministre Isabelle ROME, ministre déléguée auprès de la Première ministre, chargée de l'égalité entre les femmes et les hommes, de la diversité et de l'égalité des chances, le 08 février 2023, avec présence des différents services de l'État (intérieur, justice, santé...) et des associations comme l'Amicale du Nid, avec une ministre rappelant avec vigueur la politique abolitionniste de l'État français et la nécessité de poursuivre la montée en charge de l'activité effective des commissions départementales et le nombre de parcours de sortie de la prostitution.

UNE « STRATÉGIE PROSTITUTION » impulsée par Isabelle Rome, annoncée pour la rentrée, inscrite dans le continuum du système prostitutionnel, touchant les victimes mineures comme majeures, avec une vision interministérielle et après concertation avec les associations.

LE TROISIÈME PLAN DE LUTTE CONTRE L'EXPLOITATION ET LA TRAITE DES ÊTRES HUMAINS annoncé pour le 18 octobre 2023, qu'il s'agisse d'exploitation sexuelle par le travail, la mendicité forcée, à commettre des délits, un plan piloté par la nouvelle secrétaire générale de la MIPROF (Mission Interministérielle pour la Protection des Femmes contre les violences et la lutte contre la traite des êtres humains) Roxana MARACINEANU. Pour mémoire, la traite des êtres humains à visée sexuelle représente 77% des victimes de traite humaine accompagnées par les associations en France.³⁵

LA PRÉPARATION DE LA LUTTE CONTRE LES VIOLENCES SEXISTES ET SEXUELLES CONTRE LES FEMMES À L'OCCASION DES JEUX OLYMPIQUES PARIS 2024, EN LIEN ÉTROIT AVEC L'ÉTAT

EN INTERNE

L'ÉLECTION D'UN NOUVEAU CONSEIL D'ADMINISTRATION EN 2023 en son sein d'un Bureau et d'une nouvelle présidence de l'association, après 6 ans de présidence de Marie-Hélène FRANJOU, récipiendaire de la Légion d'honneur le 21 avril 2023.

LA POURSUITE DU PROJET NATIONAL À DÉCLINAISON TERRITORIALE « PROSTITUTION ET ADDICTIONS : SAVOIR POUR AGIR » Ce projet, mené en partenariat avec Addictions France, se décline en formations croisées des acteurs, partages de pratiques professionnelles, ateliers santé à destination des personnes en situation de prostitution, flyers pour inciter à ouvrir le dialogue sur les conduites addictives et guide, tant à destination des professionnel.le.s accompagnant les personnes en situation de prostitution que les

³⁵ Source : La traite des êtres humains en France, le profil des victimes accompagnées par les associations en 2020 – SSMIS MIPROF

professionnel.le.s accompagnant les personnes en difficultés avec leurs conduites addictives pour savoir et agir, en complémentarité.

LE DÉVELOPPEMENT DE RENFORCEMENT DES MISSIONS MINEUR.E.S

proposées par l'Amicale du Nid

sur 9 départements, avec financements de l'État et des conseils départementaux notamment dans : les Bouches-du-Rhône (l'Appart), la Haute-Garonne (Rep'Air, ouverture en 2023), l'Hérault (le Fil), l'Ille-et-Vilaine (création en 2023), le Rhône, Paris (Achilléa), la Seine-et-Marne (ouverture en 2023) ; la Seine-Saint-Denis, le Val-d'Oise (création en 2023) : ces missions dédiées assurent un accompagnement, en lien étroit avec les dispositifs de la protection de l'enfance, des mineur.e.s et très jeunes majeur.e.s en situation d'exploitation sexuelle tarifée. Ces équipes spécialisées ne proposent pas des « sexo-consult », l'exploitation sexuelle n'étant pas une sexualité, mais un lieu sécurisé d'écoute, d'accueil et d'accompagnement des mineur.e.s, victimes de pédocriminels, sans aucun jugement moral et dans le cadre de la protection de l'enfance en danger dont elles et ils relèvent.

LA PUBLICATION DES PREMIERS GUIDES DE LA COLLECTION REPÈRES :

« Prostitution et Insertion socio-professionnelle », « Prostitution et Santé », « Prostitution et Aller-vers », « Prostitution et Addictions ».

► Guide « Prostitution et Addictions »

Le vécu de la prostitution est souvent précédé, accompagné ou suivi de consommations de substances psychoactives, au premier rang les médicaments psychotropes, l'alcool et le tabac, auxquels s'ajoutent parfois des drogues illicites.

Ces substances, dont la fonction peut être de soulager psychiquement, de stimuler sexuellement ou de reconduire la dissociation traumatique initiale, sont aussi sources de risques pour la santé des personnes. Celles-ci doivent donc être informées et entendues, et pouvoir accéder aux soins si elles le désirent.

À la stigmatisation encore fréquente des usager.e.s de substances psychoactives – y compris venant de membres du corps médical ou sanitaire et social – s'ajoutent diverses difficultés d'accès au soin : craintes pour ses droits parentaux ou administratifs (hébergement), méconnaissance des dispositifs de soin et de réduction des risques, emprise et surveillance des proxénètes et réseaux de TEHES, absence de titre de séjour, sous-évaluation des effets de la prostitution sur la santé, difficultés de priorisation des problématiques addictives (...).

Ces nombreux facteurs, ajoutés à la difficulté des travailleurs.euses sociaux.ales d'engager le dialogue sur des questions mal connues, jugées difficiles ou intimes, concourent à une prise en charge encore trop souvent tardive des personnes.

Porté par l'Amicale du Nid, le projet « **Prostitution et addictions : Comprendre pour agir** » (2022-2023), financé par le Fonds de Lutte contre les Addictions aux Substances Psychoactives de la Caisse Nationale d'Assurance Maladie, est un partenariat entre l'Amicale du Nid et plusieurs associations d'addictologie :

- ◆ l'Association Addictions France, partenaire national
- ◆ le CSAPA³⁶ Le Corbillon, partenaire de l'AdN 93
- ◆ l'Association Gaïa, partenaire de l'AdN 75

Il a pour objectif la prise en compte de l'ensemble des addictions dans le volet santé de l'accompagnement social global de l'Amicale du Nid, mais également une meilleure compréhension du système prostitutionnel par les acteurs.rices de l'addictologie susceptibles d'accueillir ces personnes à un moment de leur parcours.

Encore aux stades de rencontres partenariales en 2022, le projet se déploie pleinement en 2023. Il a déjà permis une prise de conscience des enjeux réciproques, dans les deux secteurs.

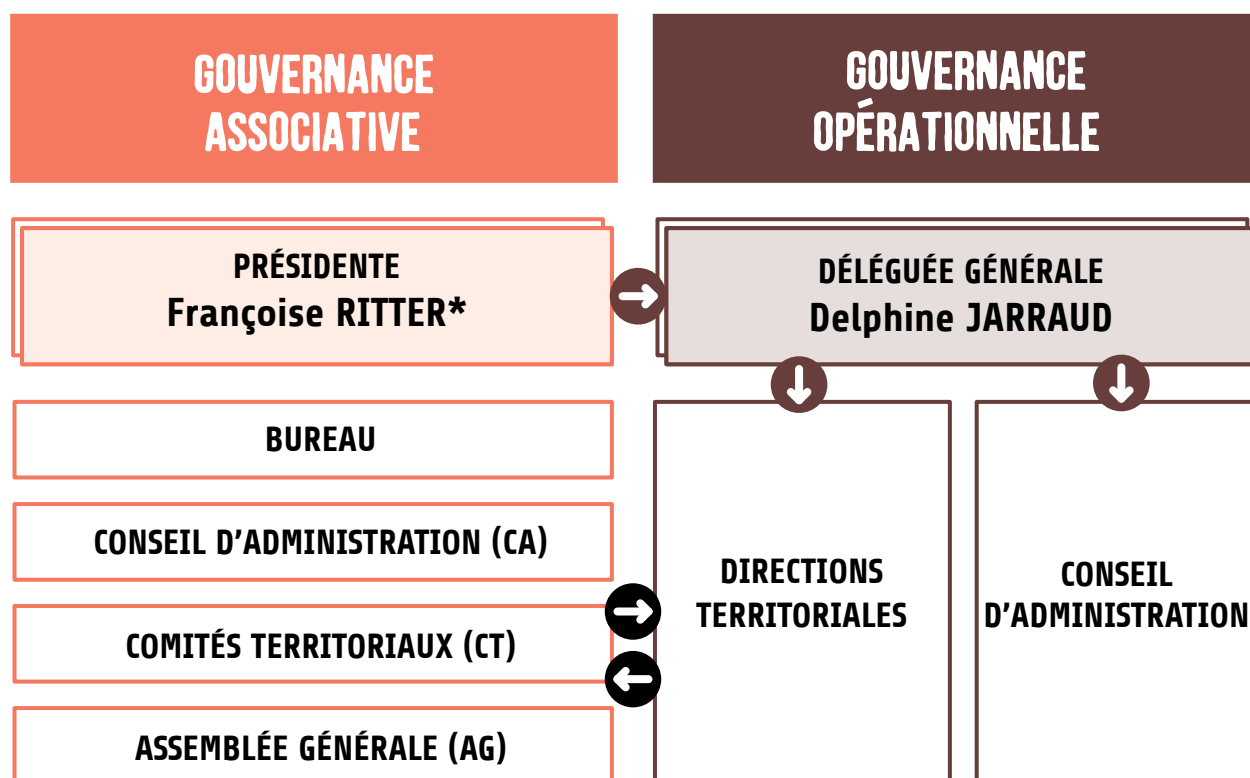
³⁶ CSAPA : Centre de Soins, d'Accompagnement et de Prévention en Addictologie

CELLES ET CEUX QUI FONT L'AMICALE DU NID

L'Amicale du Nid, c'est avant tout une association constituée d'adhérent.e.s. Parmi elles et eux, des personnes engagées bénévolement à travers nos instances de gouvernance : comités territoriaux et conseil d'administration. Ce sont aussi des professionnel.le.s qualifié.e.s, faisant évoluer constamment leurs pratiques professionnelles, par des formations, des partages de pratiques professionnelles et de l'analyse des pratiques professionnelles.

L'Amicale du Nid est donc cette active conjugaison entre bénévoles et salarié.e.s.

■ GOUVERNANCE



→ Lien hiérarchique

→ Lien consultatif

*élue le 17 juin 2023

CONSEIL D'ADMINISTRATION ET COMITÉS TERRITORIAUX*

PRÉSIDENTE Françoise RITTER

PRÉSIDENT D'HONNEUR Henri BROCHE

MEMBRE D'HONNEUR Jany GUILLOT

MEMBRES DU BUREAU Sandrine DEBOURG-DOFFIN / *Trésorière*
 Marie-Hélène FRANJOU
 Florence-Lina HUMBERT / *Secrétaire*
 Annie RENAUDIN / *Secrétaire adjointe*
 Anne-Marie SIRMAIN / *Chargée de la relation avec les salarié.e.s*

AUTRES ADMINISTRATEURS. TRICES

Françoise BRIE
 Véronique CASTELAIN / *Présidente du CT de Paris (75) et des Hauts-de-Seine (92)*
 Michelle CHARRIERE
 Michel COMBES / *Présidente du CT du Rhône (69) et de l'Isère (38)*
 Michelle CORNUT
 Geneviève COURAUD
 Geneviève DUCHE
 Lucette LEBEAU
 Françoise MARIOTTI
 Cyril MBIAGA / *Président du CT des Bouches-du-Rhône (13)*
 Monique ROBERT
 Ernestine RONAI
 Marie-France SANTONI-BORNE / *Présidente du CT de Seine-Saint-Denis (93)*
 Pauline SOUBIE-NINET

*le 17 juin 2023

DIRECTIONS TERRITORIALES

BOUCHES-DU-RHÔNE Célia MISTRE / *Directrice*

HAUTE-GARONNE Emmanuelle VRIGNAULT-CHOISY / *Directrice*

HÉRAULT Philippe ANDRES / *Directeur*

RHÔNE ET ISÈRE Véronique CAPPE / *Directrice*

+ ANTENNE SAVOIE

PARIS ET HAUTS-DE-SEINE Jean-Christophe TETE / *Directeur*

+ ANTENNES YVELINES ET VAL-D'OISE

SEINE-SAINT-DENIS Gaëlle QUEYRON / *Directrice*

+ ANTENNE SEINE-ET-MARNE (2023)

BRETAGNE Romain GUIGNY / *Chef de service*

PROFESSIONNEL.LE.S

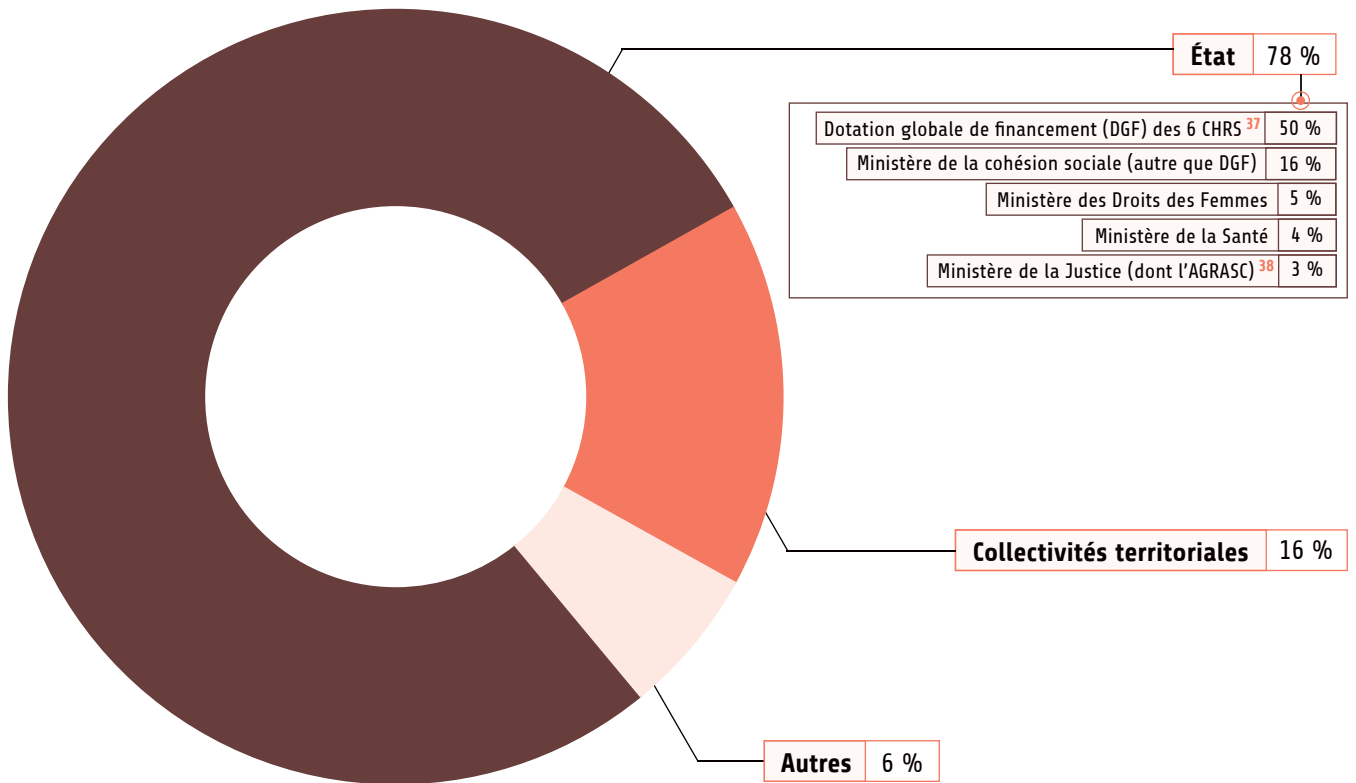
L'Amicale du Nid compte 255 salarié.e.s pour 225,35 équivalents temps plein en 2022.

	EN NOMBRE	EN ETP
SOCIO-ÉDUCATIF.VES (AS, ES, CESF, TISF, HÔTE...)	69 %	69 %
ADMINISTRATION ET GESTION (SECRÉTAIRE, COMPTABLES, RH...)	11 %	11 %
SERVICES GÉNÉRAUX (MAINTENANCE, ENTRETIEN...)	7 %	6 %
INFIRMIER.E.S ET PSYCHOLOGUES	2 %	1 %
ENCADREMENT (DG, DIRECTION, ADJOINT.ES, CHEF.FE.S DE SERVICE)	11 %	12 %

À noter

- ✓ **85 %** de femmes
- ✓ **88 %** de CDI
- ✓ **25 %** ont 30 ans et moins
- ✓ **23 %** ont plus de 50 ans

FINANCEMENTS



³⁷ CHRS : Centre d'Hébergement et de Réinsertion Sociale

³⁸ AGRASC : Agence de gestion et de recouvrement des avoirs saisis et confisqués

DEVENEZ ADHÉRENT.E.S !

Fondée en 1946, l'Amicale du Nid est une association laïque qui défend l'abolition de la prostitution, violence sexuelle et sexiste, et donc exige l'application de la loi du 13 avril 2016 visant à renforcer la lutte contre le système prostitutionnel qui s'appuie sur quatre piliers :

**Renforcement de la lutte contre le proxénétisme et la traite humaine
à visée d'exploitation sexuelle**

**Dépénalisation des personnes en situation de prostitution et accompagnement
de celles qui souhaitent sortir de la prostitution**

Prévention de la prostitution et du recours à la prostitution

Pénalisation de l'achat d'actes de sexuels

**L'Amicale du Nid inscrit ses actions dans un continuum :
prévenir, sensibiliser, former, aller-vers, accueillir, accompagner les victimes du système
prostitutionnel.**

▶ Intéressé.e ? Découpez et remplissez ce **bulletin d'adhésion** à envoyer à l'adresse postale de l'Amicale du Nid (voir [l'annuaire](#))



▶ J'approuve son **Projet Associatif** et ses statuts (à lire sur le site de l'Amicale du Nid ou en demander un exemplaire sur papier)

① Nom : Prénom :

Adresse postale :

Adresse mail :@.....

Numéro de téléphone : Date de naissance :

Profession (facultatif) :

Compétences éventuelles que vous souhaiteriez valoriser au sein de l'Amicale du Nid (facultatif) :

.....

.....

② Je joins un **chèque à l'ordre de l'Amicale du Nid** de :

- Cotisation de membre adhérent.e : 30€ Cotisation de soutien : à partir de 40€ Cotisation de membre bienfaiteur.ice : à partir de 150€

Date et Signature :

③ Pour une première adhésion, merci de nous préciser **comment vous avez connu l'Amicale du Nid**, un membre du Bureau prendra contact avec vous pour échanger plus en détail sur l'association et vos attentes :

.....

.....

La **cotisation est valable pour l'année civile et doit être renouvelée avant l'Assemblée Générale** pour donner droit à participer aux votes et être élu.e lors de l'Assemblée Générale.

- J'autorise l'Amicale du Nid à utiliser mes données personnelles exclusivement pour la validation et le suivi de mon adhésion
- Je souhaite recevoir des informations sur l'action de l'Amicale du Nid

L'AMICALE DU NID RECRUTE !

NOUS RECHERCHONS PRINCIPALEMENT

Professionnel.le.s socio-éducatif

Administration et gestion

Services généraux

Infirmier.e.s et psychologues

Directions et chef.fe.s de service

DONNEZ DU SENS À VOTRE CARRIÈRE

**UN CHAMP D'ACTION À L'INTERSECTIONNALITÉ DES OPPRESSIONS
SEXISTES, RACISTES ET ÉCONOMIQUES**

AUTRES AVANTAGES

Congés trimestriels

Tickets restaurant

Remboursement des transports (à hauteur de 50 %)

**Mutuelle employeur avec prise en charge de l'adhésion du.de la
salarié.e à hauteur de 50 %**

**POUR CONSULTER NOS OFFRES
D'EMPLOI ET POSTULER**

Rendez-vous sur la page
Offres d'emploi sur notre site internet



ENEZ VOUS FORMER !

Notre catalogue se compose des formations suivantes, qui peuvent être réalisées en inter ou en intra-organisation :



 RÉPUBLIQUE FRANÇAISE

Les formations dispensées par l'Amicale du Nid

Comprendre le système prostitutionnel pour agir en prévention

La prostitution des jeunes, notamment des mineur.e.s : comprendre pour agir

La loi du 13 avril 2016 pour les associations agréées et leurs partenaires : les parcours de sortie

Se former à la prévention de la prostitution auprès des jeunes

Travail social et prostitution : se former pour mieux repérer, accompagner, orienter et prévenir

Travail social et traite des être humains à des fins de prostitution

Des formations sur mesure

CONTACT

formation@adn-asso.org

SITE INTERNET

la page Formations de amicaledunid.org

UNE FORMATION VOUS INTÉRESSE?

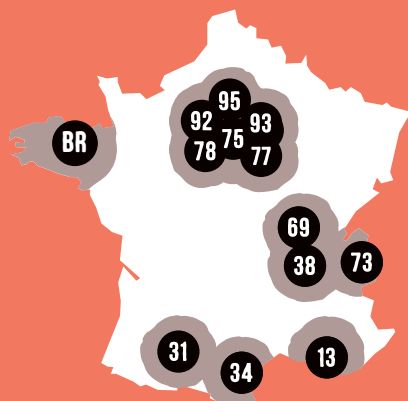
Rendez-vous sur la page
Formations de notre site internet





L'AMICALE DU NID
EST PRÉSENTE SUR

16 DÉPARTEMENTS



SIÈGE DE L'ASSOCIATION

📍 21, rue du Château d'Eau - 75010 Paris
☎ 01 42 52 56 40
✉ contact@adn-asso.org

ORGANISME DE FORMATION

☎ 01 42 39 99 61
✉ formation@adn-asso.org

13 BOUCHES-DU-RHÔNE

📍 60, boulevard Baille - 13006 Marseille
☎ 04 91 29 77 00
✉ contact@amicaledunid13.org

- Prévention, sensibilisation, formation
- Mission mineur.e.s
- Aller-vers
- Accueil, accueil de jour
- Accompagnement social global
- Hébergement

31 HAUTE-GARONNE

📍 52 blvd Déodat de Séverac - 31300 Toulouse
☎ 05 34 41 57 60
✉ contact@amicaledunid31.fr

- Prévention sensibilisation, formation
- Mission mineur.e.s
- Aller-vers
- Accueil
- Accompagnement social global

34 HÉRAULT

📍 3, rue Anatole France - 34000 Montpellier
☎ 04 67 58 13 93
✉ contact@lababotte.org

- Prévention, sensibilisation, formation
- Mission mineur.e.s
- Aller-vers
- Accueil
- Accompagnement social global
- Hébergement
- Logement accompagné

38 ISÈRE

📍 9 rue Raoul Blanchard - 38000 Grenoble
☎ 04 76 43 01 66
✉ contact@adnaura.fr

- Sensibilisation, formation
- Aller-vers
- Accueil, accueil de jour
- Accompagnement social global

69 RHÔNE

📍 29 rue St Jean de Dieu, Technopark, Bât B - 69007 Lyon
☎ 04 78 27 28 20
✉ contact@adnaura.fr

- Prévention, sensibilisation, formation
- Mission mineur.e.s
- Aller-vers
- Accueil, accueil de jour
- Accompagnement social global
- Atelier d'adaptation à la vie active
- Hébergement

73 SAVOIE

📍 Chambéry
☎ 04 76 43 01 66
✉ contact@adnaura.fr

- Accompagnement des parcours de sortie de la prostitution

75 PARIS

📍 103, rue La Fayette - 75010 Paris
☎ 01 42 02 38 22
✉ amicaledunid.paris@adn75.fr

- Prévention, sensibilisation, formation
- Mission mineur.e.s
- Aller-vers
- Accueil, accueil de jour
- Accompagnement social global
- Hébergement

77 SEINE-ET-MARNE

📍 Champs-sur-Marne
☎ 01 41 68 20 28
✉ contact.mm77@adn93-asso.org

- Mission mineur.e.s

78 YVELINES

📍 Guyancourt et Poissy
☎ 07 69 79 14 57
✉ permanence.sociale@adn78.fr

- Prévention, sensibilisation, formation
- Accueil
- Accompagnement social global

92 HAUTS-DE-SEINE

📍 83 bis, rue de Varsovie - 92700 Colombes
☎ 01 47 60 00 78
✉ contact@adn92.fr

- Prévention, sensibilisation, formation
- Accueil
- Accompagnement social global
- Atelier d'adaptation à la vie active
- Hébergement

93 SEINE-ST-DENIS

📍 11/13 rue Félix Merlin - 93800 Épinay-sur-Seine
☎ 01 41 68 20 28
✉ amicaledunid93@adn93-asso.org

- Prévention, sensibilisation, formation
- Mission mineur.e.s
- Aller-vers
- Accueil, accueil de jour
- Accompagnement social global
- Hébergement
- Logement accompagné

95 VAL-D'OISE

📍 Cergy-Pontoise et Sarcelles
☎ 07 67 29 47 54
✉ permanence.sociale@adn95.fr

- Prévention, sensibilisation, formation
- Accueil
- Mission mineur.e.s à Cergy (ouverture 2023)
- Accompagnement social global

BR BRETAGNE

Présence sur les 4 départements

📍 33 rue Jean Macé - 29200 Brest
☎ 06 35 47 60 33
✉ bretagne@adn-asso.org

- Sensibilisation, formation
- Accueil
- Aller-vers
- Accompagnement social global

📍 35 avenue Aristide Briand - 35000 Rennes
☎ 06 13 30 93 19
✉ bretagne@adn-asso.org

- Sensibilisation, formation
- Mission mineur.e.s
- Aller-vers
- Accueil
- Accompagnement social global

RAPPORT D'ACTIVITÉ 2022

Document publié en juin 2023
par l'Amicale du Nid

www.amicaledunid.org

