

# RAPPORT D'ACTIVITÉ

---



# 2023

# ÉDITO

La prévention auprès des jeunes et des adultes, la sensibilisation et la formation des professionnels sont des activités menées avec efficacité dans tous les territoires. L'association a notamment renouvelé la certification QUALIOPPI de son organisme de formation en mai 2024.

L'accompagnement social global est également au cœur de notre action : l'AdN a publié un guide interne de pratiques professionnelles : « émancipation des personnes en situation de prostitution ».

De plus, l'hébergement et le logement accompagné comptent désormais respectivement 425 et 116 places. Les deux ateliers d'adaptation à la vie active (Lyon et Colombes, soit 38 places) sont des leviers d'insertion socio-professionnelle importants.

L'AdN a poursuivi sa constitution de partie civile auprès de victimes accompagnées par l'association, dans le cadre de plusieurs procès à Montpellier, à Marseille (avec des peines exemplaires prononcées) et à Paris, où elle a témoigné lors du procès en appel de l'assassinat de Vanesa Campos, en août 2018.

L'AdN a co-organisé dix colloques et conférences, notamment à Montpellier sur les conséquences des violences sexuelles sur les enfants, à Grenoble sur la prise en charge des victimes, à Saint-Denis sur la question de la prostitution en lien avec l'accueil ainsi qu'à Toulouse sur la prostitution des mineur.es.

L'AdN a créé la collection Guides Repères diffusée en interne comme en externe avec ses deux premières publications : « Santé et prostitution » et « Insertion socio-professionnelle ».

**2023 : L'ADN POURSUIT  
AVEC CONVICTION**

L'AdN a poursuivi son implication en matière de plaidoyer : participation au comité de suivi de la loi du 13 avril 2016, aux travaux relatifs au 3e plan de lutte contre l'exploitation et la lutte contre la traite des êtres humains, aux travaux relatifs à la « stratégie prostitution » présentée par la Ministre Aurore BERGÉ le 02/05/24, ainsi qu'aux travaux relatifs à la réforme de la tarification des CHRS.



**ET DÉVELOPPE DES ACTIONS NOUVELLES  
EN LIEN AVEC LES ÉVOLUTIONS SOCIÉTALES  
OBSERVÉES. .**

L'aller-vers numérique prend en compte la forte hausse des mises en contact avec les acheteurs via Internet : l'AdN a eu plus de 12 000 contacts en 2023 avec des personnes victimes.

Les missions mineur.es se renforcent en accompagnant ou co-accompagnant - avec la Protection de l'enfance - des victimes : à ce jour, sur 9 départements, 366 ont été rencontrées et accompagnées.



**FRANÇOISE RITTER**  
*Présidente de l'Amicale Du Nid*

**SON ACTIVITÉ  
ET ENGAGEMENT.**

Le projet « prostitution – addictions : mieux comprendre pour mieux accompagner » a vu le jour, en partenariat avec l'association Addictions France : échanges de pratiques entre professionnel.les, formations croisées des équipes, ateliers santé auprès des personnes accompagnées, à destination des bénéficiaires.

**Merci !**

**AUX SALARIÉ.ES POUR LEUR  
ENGAGEMENT ET LEUR ACTION  
COMPÉTENTE**

au service de nos objectifs et de nos projets,

**AUX PERSONNES  
ACCOMPAGNÉES**

pour la confiance qu'elles nous témoignent,

**AUX ADHÉRENT.ES QUI S'ENGAGENT  
DANS LES COMITÉS TERRITORIAUX, AU  
CONSEIL D'ADMINISTRATION**

et aux bénévoles de compétence.

**Merci !**

**AUX FINANCEURS ET DONATEURS  
QUI NOUS PERMETTENT DE  
RÉALISER NOS PROJETS.**

# SOMMAIRE

<b>LA PROSTITUTION EN FRANCE</b>	<b>5</b>
<b>UNE ASSOCIATION ENGAGÉE DEPUIS 1946</b>	<b>7</b>
<b>L'AMICALE DU NID EN 2023</b>	<b>9</b>
<b>L'AMICALE DU NID EN ACTION</b>	<b>12</b>
■ <b>DIAGNOSTICS TERRITORIAUX</b>	<b>13</b>
■ <b>PRÉVENTION</b>	<b>16</b>
■ <b>SENSIBILISATION ET FORMATION</b>	<b>19</b>
■ <b>ALLERS-VERS</b>	<b>25</b>
■ <b>ACCUEIL DE JOUR</b>	<b>28</b>
■ <b>ACCOMPAGNEMENT DES MINEURE.S</b>	<b>29</b>
■ <b>ACCOMPAGNEMENT SOCIAL GLOBAL</b>	<b>34</b>
■ <b>LES PARCOURS DE SORTIE DE LA PROSTITUTION</b>	<b>49</b>
<b>PERSPECTIVES 2024</b>	<b>55</b>
<b>CELLES ET CEUX QUI FONT L'AMICALE DU NID</b>	<b>57</b>



# LA PROSTITUTION EN FRANCE

## La France est un pays abolitionniste

Depuis la loi de 2016, le recours à la prostitution constitue une infraction et les personnes en situation de prostitution sont considérées comme des victimes du système prostitutionnel.

La France reconnaît que la prostitution est une violence et tout particulièrement une violence faite aux femmes puisque 94 % des victimes de prostitution et de proxénétisme enregistrées par les services de police et de gendarmerie sont des femmes.

## Les piliers de la loi du 13 avril 2016

La loi du 13 avril 2016 visant à renforcer la lutte contre le système prostitutionnel et à accompagner les personnes prostituées conforte l'engagement abolitionniste de la France et s'appuie sur plusieurs piliers :

- La dépénalisation des personnes prostituées (abrogation du délit de racolage), puisque victimes des violences du système prostitutionnel.
- L'accompagnement de celles et ceux qui souhaitent s'émanciper de la prostitution par un parcours de sortie (PSP, sur décision préfectorale après avis d'une commission départementale), avec, si besoin, une autorisation provisoire de séjour (APS) et une allocation financière à l'insertion sociale et professionnelle (AFIS), renouvelable tous les 6 mois jusqu'à deux ans, la prévention de la prostitution et du recours à la prostitution.
- Le renforcement de la lutte contre le proxénétisme et la traite des êtres humains à des fins d'exploitation sexuelle (TEHES).
- L'interdiction de l'achat d'actes sexuels et la responsabilisation des « clients » de la prostitution.

## En France, l'achat d'actes sexuels est interdit

- ◆ **L'achat d'actes sexuels auprès d'une personne majeure (loi du 13 avril 2016) :**
    - Contravention de 5e catégorie : 1 500 € d'amende.
    - Si récidive : c'est un délit, 3 750 € d'amende.
    - S'il s'agit d'une personne vulnérable : 5 ans d'emprisonnement et 75 000 € d'amende.
    - S'il y a des circonstances aggravantes : 7 ans d'emprisonnement et 100 000 € d'amende.
  - ◆ **L'achat d'actes sexuels auprès d'une personne mineure :**
    - Mineure de moins de 15 ans : c'est un viol et donc un crime puni de 20 ans d'emprisonnement et de 3 millions d'euros d'amende (loi du 21 avril 2021).
    - Mineure de plus de 15 ans mais de moins de 18 ans : 5 ans d'emprisonnement et 75 000 € d'amende.
- Tout.e mineur.e qui se "livre" à la prostitution est réputé.e en danger et relève de la Protection de l'enfance (loi du 4 mars 2002).

*"Le recours à la prostitution est défini comme le fait de solliciter, d'accepter ou d'obtenir des relations de nature sexuelle d'une personne qui se livre à la prostitution, y compris de façon occasionnelle, en échange d'une rémunération, d'une promesse de rémunération, de la fourniture d'un avantage en nature ou de la promesse d'un tel avantage."*

## Les chiffres-clés

- ◆ **40 000 PERSONNES** seraient en situation de prostitution en France : 85% seraient des femmes, 53% seraient françaises et parmi ces dernières, 60% des mineurs.

- ◆ **845 PARCOURS DE SORTIE DE LA PROSTITUTION**

ont été autorisés avec une hausse de 31% entre 2022 et 2023.

Selon le ministère de la Justice, 1 188 condamnations ont été prononcées en 2022.

Parmi ces condamnations :

- 420 concernent des faits de recours à la prostitution (dont aggravé) ;
- 24 des faits de tenue d'un lieu de prostitution ;
- 84 des faits de proxénétisme ;
- 639 des faits de proxénétisme aggravé ;
- 21 des faits de violences sur des victimes de prostitution.

En 2021, 1 171 condamnations avaient été prononcées pour ces faits.

Depuis 2017, le nombre de condamnations a augmenté de plus de 98 % (598 condamnations en 2017).

# L'AMICALE DU NID, ASSOCIATION ENGAGÉE

## UNE ASSOCIATION ENGAGÉE DEPUIS 1946

L'Amicale du Nid (AdN) est une association unitaire, qui compte bientôt 79 ans d'engagement auprès des personnes en situation de prostitution, victimes du système prostitutionnel, du proxénétisme, de la traite des êtres humains à des fins d'exploitation sexuelle pour un accompagnement vers la sortie. L'engagement de l'association s'inscrit en alignement avec la politique publique de l'État français, abolitionniste.

### Nos principes

**La laïcité, l'indépendance de toute organisation ou parti**

**Le respect des principes de liberté, d'égalité et de solidarité**

**Aucune conception moraliste restrictive et puritaine de la sexualité**

**Aucune complaisance vis-à-vis de toutes formes de violences sexistes et sexuelles, notamment les violences du système prostitutionnel**

**La défense des droits des femmes, des enfants victimes de violences sexuelles et sexistes**

**La défense de l'abolition du système prostitutionnel, le refus de considérer la prostitution comme un métier, la protection de ses victimes, l'interdit d'achat d'acte sexuel**

**Le refus de toute forme de discrimination, de racisme, de sexisme, d'homophobie et de transphobie**

**Une action fondée sur une pensée et une pratique de l'égalité et de l'émancipation : le féminisme laïque, abolitionniste et universaliste**

**Les principes républicains : égalité entre les femmes et les hommes, non-patrimonialité du corps humain, dignité de la personne humaine visant à garantir son intégrité physique et psychologique contre toute atteinte extérieure**

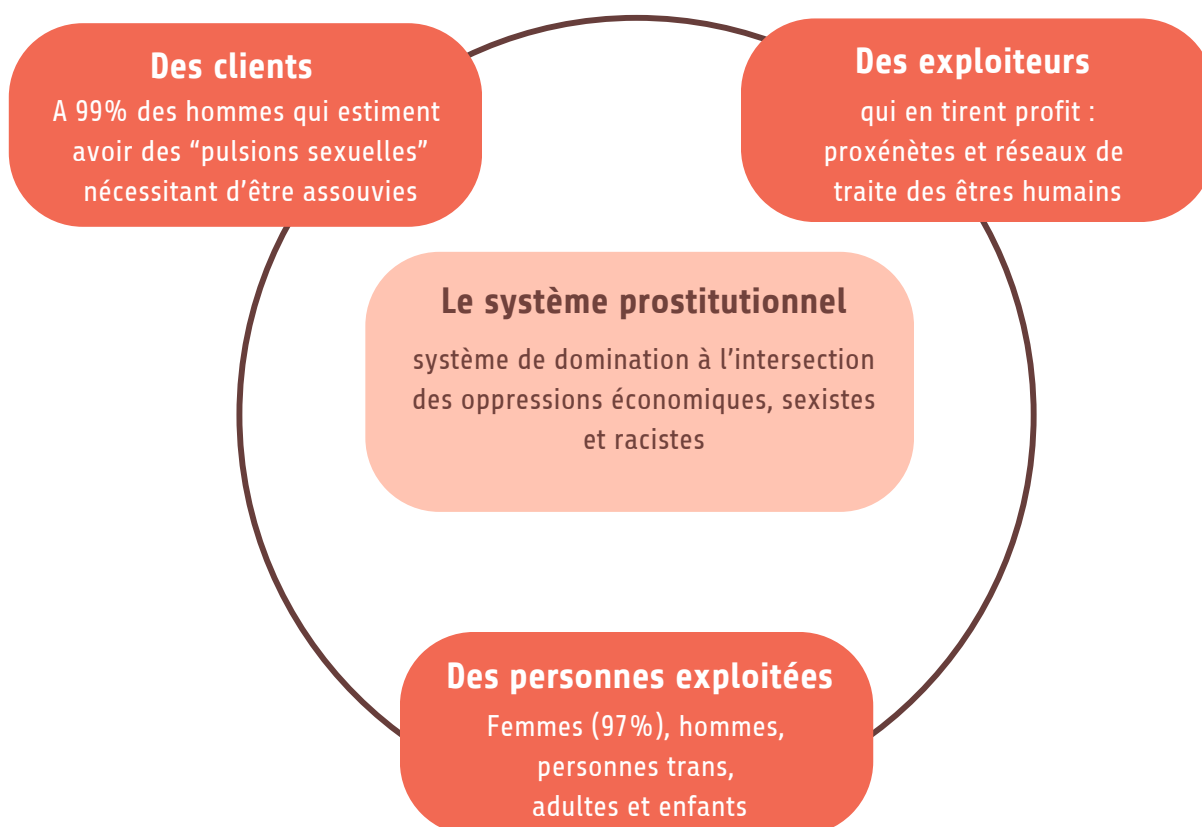


## Nos principes d'action

- Le non-jugement dans la rencontre des personnes en situation de prostitution.
- La non-neutralité : la prise en compte de la violence du système prostitutionnel et de la responsabilité des agresseurs.
- Le renforcement de l'autonomie et des potentialités des personnes dans un objectif d'accompagnement à l'accès au droit commun et à l'insertion sociale.
- La connaissance du fonctionnement et des effets du système prostitutionnel.
- Une écoute proactive et de libération de la parole des personnes accompagnées.

► Pour en savoir plus sur le continuum de nos actions, retrouvez l'Amicale du Nid en action page 12

## Notre analyse de la prostitution : un système



L'Amicale du Nid présente au Comité ministériel de suivi de la loi du 13 avril 2016 présidé par la Ministre à l'égalité femmes-hommes, Isabelle ROME.

FEVRIER

Rencontre avec Roxana MARACINEAU, nouvelle secrétaire générale de la MIPROF<sup>1</sup>: annonce de l'évaluation du 2e plan contre la traite des êtres humains (TEH) (2019-2021), et lancement des travaux relatifs au 3e plan.

AVRIL

7 ans de la loi du 13/04/2016 : tribune inter associative dans Le Monde « Il n'y a pas de liberté ni de consentement réel dès lors que l'acte sexuel est imposé par l'argent ».

AVRIL

Lancement par Isabelle ROME d'une série d'ateliers de travail entre pouvoirs publics et associations pour l'élaboration d'une première stratégie nationale de lutte contre le système prostitutionnel.

MAI

SEPTEMBRE

La CIIVISE<sup>2</sup> remet son dossier d'analyse des témoignages « Vous n'êtes plus seul.es, on vous croit », et diffuse son rapport final le 20/11/23.

SEPTEMBRE

Remise du rapport du Haut Conseil à l'égalité entre les femmes et les hommes intitulé « pornocriminalité, mettons fin à l'impunité de l'industrie pornographique ».

OCTOBRE

Soutien par l'Amicale du Nid de l'action « Braderie du Social » pilotée par la Fédération des acteurs de la solidarité (FAS) pour la valorisation des métiers du social et du médico-social.

SEPTEMBRE

Réunion avec Ministre déléguée les femmes et les hommes, Roxana MARACINEAU, l'engagement

<sup>1</sup> MIPROF : Mission interministérielle pour la protection des femmes contre les violences et la lutte contre la traite des êtres humains  
<sup>2</sup> CIIVISE : Commission indépendante sur l'inceste et les violences sexuelles faites aux enfants

Rendez-vous à notre demande avec Christine JACOB SCHUMACHER, Sous-Directrice de la Santé des Populations et Prévention des maladies chroniques à la Direction Générale de la Santé.

MAI

JUILLET

Question prioritaire de constitutionnalité (QPC) : le Conseil Constitutionnel confirme la constitutionnalité de la peine de 20 ans de réclusion criminelle pour des actes de pénétration sexuelle sur mineur.es de moins de 15 ans lorsque la différence d'âge entre eux est au moins de 5 ans (confirmation de cette disposition de la loi du 21/04/21).

Bérangère COUILLARD, chargée de l'Égalité entre hommes et de la Lutte discriminations, Roxana qui rappellent notamment abolitionniste français.

OCTOBRE

OCTOBRE

Présentation de la 7ème édition de l'enquête annuelle sur les victimes de traite des êtres humains accompagnées par les associations (en France l'Amicale du Nid est parmi les principaux contributeurs) et des données en 2022.

Contribution aux travaux relatifs à l'éducation à la sexualité dans les programmes de l'Éducation Nationale.

SEPTEMBRE

Adoption par le Parlement Européen du rapport d'initiative de promotion du modèle abolitionniste du système prostitutionnel.

SEPTEMBRE

Audition par la commission des finances de l'Assemblée Nationale auprès de la députée rapporteuse Perrine GOULET sur les parcours de sortie de la prostitution.

Echanges avec Bérangère COUILLARD relatifs à la lutte contre les violences faites aux femmes dans l'industrie de la pornographie.

Rencontre avec Pauline BERNE, conseillère au cabinet de la secrétaire d'Etat à l'enfance Charlotte CAUBEL sur la lutte contre la prostitution des mineur.es.

NOVEMBRE

Présentation du 3e plan national de lutte contre l'exploitation et la traite des êtres humains 2023-2027.

## 2023 EN CHIFFRES

47

Bénévoles

16

Départements



287

Professionnel.le.s

2627

Professionnel.le.s  
sensibilisé.e.s



et 945  
formé.e.s

4010

Personnes bénéficiaires  
des actions de prévention

3 249

Personnes rencontrées en  
aller-vers dans l'espace public



12 283

Personnes contactées  
sur Internet

4 798

Personnes  
accueillies  
Dont 23% d'enfants

1 304

Personnes  
accompagnées  
en accompagnement social  
global personnalisé



82

Stagiaires  
bénéficiaires  
des AAVA\*

\*Ateliers d'Adaptation à la Vie Active

275

Personnes  
accompagnées  
en parcours de sortie  
de la prostitution

563

Personnes  
hébergées  
Dont 41% d'enfants



222

Personnes en  
logement  
accompagné  
Dont 23% d'enfants

# L'AMICALE DU NID EN ACTION



<b>■ DIAGNOSTICS TERRITORIAUX</b>	<b>13</b>
<b>■ PRÉVENTION</b>	<b>16</b>
<b>■ SENSIBILISATION ET FORMATION</b>	<b>19</b>
<b>■ ALLER-VERS</b>	<b>25</b>
<b>■ ACCUEIL DE JOUR</b>	<b>28</b>
<b>■ ACCOMPAGNEMENT DES MINEUR.ES</b>	<b>29</b>
<b>■ ACCOMPAGNEMENT SOCIAL GLOBAL</b>	<b>34</b>
<b>■ LES PARCOURS DE SORTIE DE LA PROSTITUTION</b>	<b>49</b>

Pour en savoir plus sur nos actions, rendez-vous sur la page  
[Vie des Territoires](#) sur notre site internet



# DIAGNOSTICS TERRITORIAUX

Depuis 2016, l'Amicale du Nid est régulièrement sollicitée par les Directions régionales et délégations départementales aux droits des femmes et à l'égalité (DRDFE<sup>3</sup> et DDFE)<sup>4</sup> pour conduire des diagnostics de la prostitution dans des départements.

## Besoins territoriaux

- ▶ Le besoin de diagnostics territoriaux a émergé après le vote de la loi du 13 avril 2016 qui rend obligatoire, dans chaque département, l'installation d'une commission départementale de lutte contre la prostitution, le proxénétisme et la traite des êtres humains aux fins d'exploitation sexuelle, présidée par le.la préfet.e du département ou son.sa représentant.e. Sa mission est double :
  - Favoriser la cohérence et le développement des politiques de protection et l'assistance en faveur des victimes du système prostitutionnel.
  - Rendre un avis sur les demandes qui lui sont soumises de mise en place et de renouvellement des parcours de sortie de la prostitution et d'insertion sociale et professionnelle.

## Objectifs

- ▶ Le diagnostic territorial de la prostitution a pour objectif de cartographier les situations de prostitution, probables ou avérées, repérées par les partenaires du territoire. Il est un outil de sensibilisation des acteurs du territoire, institutionnels et de terrain, sur le sujet de la prostitution. Il vise également à recueillir les ressources et les besoins des professionnel.les sur le sujet. Enfin, à partir de ces données et de ces informations, il propose une série de préconisations adaptées.

## Méthodologie et composition du diagnostic

**Les diagnostics comprennent les parties suivantes :**

- Un diagnostic partagé avec les acteur.trices du territoire :
  - d'une part, un questionnaire est diffusé, 150 professionnel.les y répondent en moyenne ;
  - d'autre part, des entretiens semi-directifs, 15 à 20 environ, afin d'affiner la compréhension des situations et des réalités du département.
- Un diagnostic qui cherche à mettre en évidence l'offre de prostitution présente sur le département passant par des sites internet ;
- Une série de préconisations à destination de la commission départementale de lutte contre la prostitution, le proxénétisme et la traite des êtres humains.

<sup>3</sup> DRDFE : La Direction régionale aux droits des femmes et à l'égalité

<sup>4</sup> DDFE : La délégation départementale aux droits des femmes et à l'égalité

## ► Les diagnostics majeur.es et mineur.es en 2023

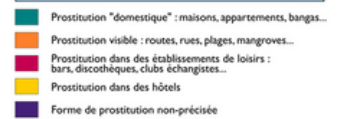


**MAYOTTE**

Les résultats du diagnostic réalisé en 2022 sur l'île de Mayotte ont été présentés en mars 2023 et en septembre lors du second colloque « Mayotte en santé, territoires défavorisés » organisé par le centre hospitalier de l'île.

Les actes sont disponibles via [ce lien](#).

Au moins 269 personnes en situation de prostitution ont été identifiées, nombre le plus élevé des diagnostics réalisés jusqu'à aujourd'hui par l'Amicale du Nid. Parmi elles, 82 mineur.es et 54% de personnes de moins de 25 ans. La prostitution à Mayotte concerne à 80% des femmes, originaires des Comores (51%) et de Madagascar (22%) principalement.

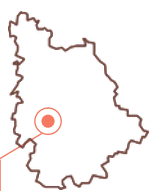


Cartographie réalisée à partir des entretiens et du questionnaire en ligne.



**VENDEE**

En 2023, L'Amicale du Nid a conduit un diagnostic mixte dans le département de la Vendée commandé par l'association VISTA, lauréate de l'appel à projet de l'Etat "Prévention et lutte contre la prostitution et la traite des êtres humains aux fins d'exploitation sexuelle" dans la région Pays de la Loire. Pour ce diagnostic, 123 professionnel.les ont répondu à un questionnaire en ligne et 28 se sont exprimé.es lors d'entretiens semi-directifs. Il sera présenté en juillet 2024 aux membres de la Commission départementale de lutte contre la prostitution, le proxénétisme et la traite des êtres humains aux fins d'exploitation sexuelle.



**VIENNE**

Durant l'année 2023, l'association a mené un diagnostic départemental sur l'état des lieux de la prostitution dans le département de la Vienne. 99 professionnel.les ont participé à ce rapport qui dénombre au moins 188 personnes en situation de prostitution dans l'espace public et 203 personnes via internet. Ce sont seize préconisations d'actions concrètes qui seront présentées à la collectivité au mois de juin 2024.

## ► Les diagnostics mineur.es en 2023



**YVELINES**

Le diagnostic sur la prostitution des jeunes dans les Yvelines s'est poursuivi en 2023.

Les groupes de travail interprofessionnels avec les acteur.trices du territoire ont permis de dégager 16 préconisations d'actions.

Parmi celles-ci, quatre seront prioritairement travaillées pour la période 2023-2025 :

- une communication dans les structures recevant des jeunes sur les numéros d'écoute nationaux pouvant être mobilisés sur la prostitution des mineur.es : 119 et 116 000 ;
- un plan de formation sur la prostitution des jeunes, notamment des mineur.es, à destination des professionnel.les du territoire ;
- des actions de prévention dans les établissements recevant des jeunes sur la question de la prostitution, après avoir cartographié l'existant ;
- un protocole de retour de fugue harmonisé sur tout le département, intégrant la question de la prostitution.

Ce diagnostic est marqué par une forte mobilisation des professionnel.les : 239 ont participé à son élaboration.

### Extrait et préconisations du diagnostic partagé de la prostitution des jeunes dans les Yvelines :

« Le continuum des violences sexistes et sexuelles est d'ailleurs visible au niveau des parcours de vie individuels : au moins 57% des jeunes repéré.es par les professionnel.les yvelinois.es ont subi des violences, en particulier sexuelles et intrafamiliales, avant l'entrée dans la prostitution.

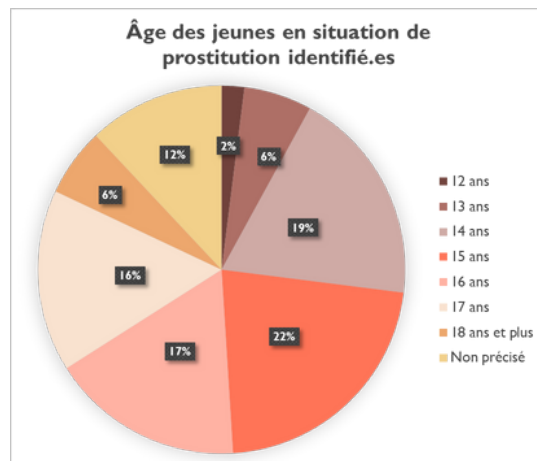
Les garçons n'évoluent pas en dehors de ces questions. Sur les 16 situations de garçons identifiées, tous sont concernés par des violences sexuelles et/ou intrafamiliales, en tant que victimes ou co-victimes, avant l'entrée dans la prostitution. Certain.es professionnel.les expliquent avoir plus de difficultés à aborder le sujet de la prostitution avec des garçons en raison d'un lien supposé entre prostitution masculine et homosexualité. Se pose ici, en creux, la question de l'homophobie et de la nécessité pour les garçons, dans notre système social sexiste, d'incarner une masculinité virile et hétérosexuelle pour ne pas courir le risque d'être stigmatisés. »



**HAUTS-DE-SEINE**

Le diagnostic partagé sur l'état des lieux de la prostitution des mineur.es dans les Hauts-de-Seine a conduit à l'identification a minima de 99 jeunes en situation de prostitution.

Des groupes de travail ont réuni une quinzaine de professionnel.les issu.es de structures contactées préalablement dans le cadre du recueil de données : Conseil départemental, Education nationale, Police, Parquet, Protection judiciaire de la jeunesse, villes, associations de jeunesse, associations d'aide aux victimes. Les groupes de travail ont été animés par la DDFE et deux professionnel.les de l'Amicale du Nid et se sont articulés autour de trois thématiques : la communication et la prévention, le soutien aux professionnel.les et l'accompagnement social global.





## PRÉVENTION

Les actions de prévention en 2023 auprès des mineur.e.s et jeunes majeur.e.s se sont déroulées :

- En collèges et lycées, et de plus en plus dans l'enseignement supérieur ;
- Dans divers lieux d'accueil et d'accompagnement de la protection de l'enfance ;
- (MECS : maisons d'enfants à caractère social) et de protection judiciaire de la jeunesse (PJJ) lors de différents projets de prévention par les pair.e.s, d'actions de plus long terme... qui ont renforcé nos interventions dans des centres sociaux, en missions locales, en ITEP (Institut thérapeutique, éducatif et pédagogiques).

# ✓ 301 ACTIONS DE PRÉVENTION

auprès de 4 010 bénéficiaires

### Pourquoi prévenir

L'accent est mis sur des actions se déployant le plus souvent possible sur au moins deux séances, en recherchant la participation des jeunes, voire la prévention par les pair.es.

Dans ces actions qualitatives, les jeunes trouvent un espace d'expression et de réflexion qui permet d'interroger collectivement les représentations de la prostitution, de contribuer à la prévention du « devenir prostitué.e », « devenir client.e.s », « devenir proxénètes » et de promouvoir une sexualité épanouissante, égalitaire, donc sans domination, sexisme ni violence.

### Les axes de prévention

Nos axes d'intervention sont les questions d'égalité de genre, d'éducation à la sexualité et du désir ou pas d'un acte sexuel, de prévention des violences sexistes et sexuelles, dont la prostitution et d'information sur les droits des victimes. Ces actions sont adaptées en fonction des caractéristiques des groupes (niveau, âge, lieu de rencontre...).

### "JE NE SUIS PAS À VENDRE"

Ce site a été créé par l'Amicale du Nid en 2016 avec pour objectifs : sensibiliser les jeunes à la question de la prostitution, prévenir les risques prostitutionnels, informer sur les droits et le fait qu'un accompagnement est possible pour sortir de la prostitution.



Pour en savoir plus, rendez-vous sur la page Instagram « Je n'suis pas à vendre »

## ► Actions de prévention menée avec un collège des Hauts-de-Seine

Dans le cadre des actions de prévention menées avec un collège des Hauts-de-Seine depuis 2022, nous avons travaillé avec une classe de 3e sur la création d'outils. L'année 2023 a été marquée par la mise en œuvre d'un projet ayant comme support « **je n'suis pas à vendre !** ».

Ce dernier consistait à développer des outils de prévention avec des élèves rencontrés l'année précédente lors d'interventions.

Des professionnelles de l'AdN, en collaboration étroite avec une graphiste et une enseignante, ont organisé 4 séances de travail avec les élèves pour les aider à créer ces supports. Le dessin a été choisi comme base et chaque séance a permis d'aborder la thématique des violences de manière ludique via des activités telles que « dessiné, c'est gagné », « passe à ton voisin » ou la lecture de témoignages. Lors de la dernière session, les élèves ont imaginé une histoire et confectionné un livret. Ils.elles ont ensuite sélectionné l'image la plus évocatrice pour en faire des stickers.



### TÉMOIGNAGE DE PROFESSIONNEL.L.E.S

*Je suis à l'AdN depuis 2011, à la fois sur l'accompagnement social des personnes majeures et sur la coordination des actions de prévention. Cette double casquette permet un quotidien riche. Les échanges avec les personnes accompagnées par le service viennent nourrir les actions menées auprès des professionnel.les en sensibilisation / formation mais aussi lors des actions de prévention auprès des plus jeunes. Même si les thématiques abordées lors des actions de prévention ne sont pas toujours évidentes pour les adolescent.es, il en ressort souvent du positif. Les remarques des jeunes peuvent être surprenantes, touchantes, parfois déconcertantes. Ainsi, un élève de 4ème à propos du sexisme a pu dire : « **Mais, Madame c'est les adultes qui font l'éducation des enfants** ». Cette remarque pointe le travail qu'il reste à faire sur la déconstruction des représentations des rôles donnés aux femmes et aux hommes chez les adultes. Et même si certain.es ont signifié, en début d'une séance :*

*« **Madame, sans vous vexer, on a 13 ans d'éducation est-ce que 2h vont changer les choses ?** », les actions de prévention ouvrent des portes. Lors d'un bilan, à la question « **Qu'avez-vous appris ?** », un collégien a pu dire : « **Que le consentement n'est pas composé seulement d'une seule chose mais de tout un tas de choses** ».*

**Caroline** Coordinatrice prévention à l'AdN 92

## ► Intervention dans un établissement d'hébergement de la protection de l'enfance

Les enfants et adolescent.es sont confronté.es de plus en plus tôt à des stéréotypes sexistes ou en sont victimes directes. Il est donc important de pouvoir les sensibiliser et de leur proposer un espace de parole et de réflexion sur les violences sexistes et sexuelles en visant à améliorer leur capacité à repérer les risques et à en mesurer les conséquences, aussi bien pour eux que pour les autres. L'objectif, via différents supports, est de mobiliser les compétences psychosociales des jeunes autour de l'égalité filles-garçons et de l'utilisation des réseaux sociaux, de communiquer sur les risques encourus en termes de surexposition sur les réseaux (risque de captation par les réseaux de proxénétisme entre autres) et d'aborder le désir, le consentement et les violences sexuelles.

### OBJECTIFS PÉDAGOGIQUES

- Travailler autour des stéréotypes de genre,
- Travailler sur la notion de consentement, de plaisir et de désir,
- Libérer la parole autour de la sexualité, évoquer leur référence (pornographie) afin d'amener une réflexion et un positionnement éclairé,
- Acquérir des connaissances sur les violences sexuelles, apprendre à se protéger en identifiant les personnes et lieux ressources,
- Evoquer avec les jeunes la marchandisation des corps et définir le système prostitutionnel.

### MÉTHODE ET OUTILS PÉDAGOGIQUES :

Permettre aux jeunes d'être en posture participative en s'assurant du respect et d'une communication libre et non violente au sein du groupe.



### À VENIR



Dans une perspective de création d'une chaîne nationale de podcast de l'Amicale du Nid, l'idée d'un échange entre des collégien.nes volontaires et des personnes accompagnées s'est naturellement dégagée. L'Amicale du Nid s'est d'abord rendue dans un collège des Hauts-de-Seine afin de rencontrer les élèves, qui ont posé des questions sur le parcours de vie des personnes accompagnées et sur la prostitution en général.

Les personnes accompagnées se réunissent et répondent à ces questions en livrant leur ressenti et leur témoignage.

## SENSIBILISATION ET FORMATION

La sensibilisation a pour objectif d'accompagner les professionnel.les (notamment celles et ceux en contact avec des mineur.es) dans la compréhension du système prostitutionnel et dans le repérage des facteurs fragilisants/déclenchants, des signaux d'alerte et des conséquences intrinsèques à la prostitution. Elle permet de mettre en avant l'importance du signalement, de travailler sur les représentations et de créer une culture commune. L'ambition portée est que le positionnement et le discours de l'Amicale du Nid soient compris par toutes et tous et qu'il y ait de l'interconnaissance autour des situations.

 **166 ACTIONS DE SENSIBILISATION**  
**AUPRÈS DE 2 627 PROFESSIONNEL.LES**

de l'action sociale et socio-éducative, de l'Éducation nationale, de la protection de l'enfance et de l'éducation spécialisée, des personnes en charge de l'administration de la justice, des forces de l'ordre... en présentiel ou en distanciel.

### SENSIBILISATION DES PROFESSIONNEL.LES

#### Pourquoi sensibiliser ?

Les sensibilisations permettent d'informer sur les réalités de la prostitution et les enjeux de la lutte contre le système prostitutionnel mais aussi sur le projet associatif et les actions de l'AdN. Elles déclenchent souvent un intérêt pour notre offre de formation et l'acquisition de compétences pour comprendre, prévenir, repérer, accompagner les situations de prostitution.

#### **Rhône** Aider les professionnel.les à repérer les situations à risques

Lors d'une séance de sensibilisation, le premier objectif est de déconstruire les représentations et d'établir un langage commun. Nous mettons l'accent sur le cadre législatif. De plus, est évoquée la nécessité d'accompagner les jeunes dans l'utilisation d'Internet et des réseaux sociaux.

Dans un second temps, l'objectif est d'aider les professionnel.les à repérer les situations où les mineur.es sont exposé.es au risque de prostitution. Pour y parvenir, lors de la séance, sont abordés les différents processus menant à la prostitution, en fournissant des clés de compréhension concernant les facteurs fragilisants et déclencheurs, ainsi que les conséquences et les signaux d'alerte.

En fin de séance, a lieu une présentation du co-étayage, des actions de prévention et de co-accompagnement pour aborder les spécificités et les leviers de prise en charge à partir de situations concrètes apportées par les participant.es.

## SENSIBILISATION DES ACHETEURS

### ► Stage de sensibilisation à la lutte contre l'achat d'actes sexuels

La loi du 13 avril 2016 a institué un stage de sensibilisation à la lutte contre l'achat d'actes sexuels, au titre de peine complémentaire en cas de recours à la prostitution d'autrui (1 500 € d'amende) ou comme mesure alternative aux poursuites judiciaires.

En 2023, l'Amicale du Nid a participé à 6 stages qui ont réuni 55 stagiaires. Ces stages visent à :

#### INFORMER ET SENSIBILISER

l'acheteur aux réalités des violences liées à la prostitution et aux conséquences de la marchandisation du corps.

#### FAIRE PRENDRE CONSCIENCE

de la responsabilité de l'acheteur dans le système prostitutionnel dont il est le premier acteur.

#### EXPLIQUER LA LOI ET LA SANCTION

et responsabiliser l'acheteur face aux faits commis (responsabilité pénale et civile).

#### MODIFIER LES COMPORTEMENTS

et éviter la récidive.



### TÉMOIGNAGE DE STAGIAIRE

**Avant** le stage de sensibilisation

“ **UNE PROSTITUÉE C'EST COMME UNE TASSE DE CAFÉ. CONSOMMÉE, ON DÉBARRASSE ET ON S'EN VA.** ”



### TÉMOIGNAGE DE STAGIAIRE

**Avant** le stage de sensibilisation

“ **POUR ÉVITER LE CANCER DE LA PROSTATE JE SUIS OBLIGÉ D'ALLER VOIR DES PROSTITUÉES POUR AVOIR DES ÉJACULATIONS PUISSANTES ET INTENSES.** ”

### TÉMOIGNAGE DE STAGIAIRE

**Après** le stage de sensibilisation

“ **VOTRE INTERVENTION PERMET DE CONNAITRE L'ENVERS DU DÉCOR ET DE COMPRENDRE CE QUE VIVENT VRAIMENT LES PERSONNES EN SITUATION DE PROSTITUTION.** ”

## SENSIBILISATION DU PUBLIC



### GROUPE DE PAROLE AU SEIN DU QUARTIER FEMME DE LA MAISON D'ARRÊT DE BREST

A la suite d'une rencontre autour d'un temps de sensibilisation avec les équipes du Service Pénitentiaire d'Insertion et de Probation de Brest, l'intérêt d'une intervention au sein du quartier femme de la maison d'arrêt de Brest est soulevé. Conjointement, une action de prévention a été élaborée à destination des femmes incarcérées.

L'objectif premier a été d'offrir aux femmes la possibilité de s'exprimer sur les sujets des violences sexistes et sexuelles et du système prostitutionnel.

Sujets auxquels elles sont susceptibles d'avoir été confrontées en amont ou durant l'incarcération.

Une première rencontre a eu lieu le mardi 28 novembre 2023. Deux professionnels de l'Amicale du Nid accompagnés d'une Conseillère Pénitentiaire d'Insertion et de Probation ont rencontré sept femmes détenues pour aborder le féminisme, les violences, le numérique et ses conséquences, la prostitution et également la question de l'emprise et du consentement.

Deux prochaines interventions sont prévues en avril 2024 pour poursuivre les échanges.

## FORMATION DES PROFESSIONNEL.LES

**60 STAGES DE FORMATION**  
DISPENSÉS AUPRÈS DE **945 PROFESSIONNEL.LES**

### LÉGITIMITÉ PROFESSIONNELLE

**21 ANS**

d'expérience dans la  
formation continue

L'Amicale du Nid est un organisme de formation qui compte 21 ans d'expérience dans la formation professionnelle continue, grâce à une équipe de formateurs.rices professionnel.les.

Nos formations s'appuient sur des situations concrètes de personnes accompagnées par l'association et sur une analyse pluridisciplinaire du système prostitutionnel. L'équipe de formation s'est étoffée en cours d'année 2023 et compte, fin 2023, 7 formateurs.trices.

## ► Un organisme de formation certifié QUALIOPi

L'organisme de formation est certifié **Qualiopi** depuis mai 2021, (ce qui permet notamment le financement des formations par les OPCO) et a obtenu le renouvellement de cette certification en mai 2024.



**Notre catalogue se compose des formations suivantes, qui peuvent être réalisables en inter ou en intra-organisation :**

**Comprendre le système prostitutionnel pour agir en prévention**

**La prostitution des jeunes, notamment des mineur.es : comprendre pour agir**

**La loi du 13 avril 2016 pour les associations agréées et leurs partenaires : les parcours de sortie**

**Se former à la prévention de la prostitution auprès des jeunes**

**Travail social et prostitution : se former pour mieux repérer, accompagner, orienter et prévenir**

**Travail social et traite des êtres humains à des fins de prostitution**

**Des formations sur mesure**

**CONTACT**



**[formation@adn-asso.org](mailto:formation@adn-asso.org)**

**SITE INTERNET**

**La page Formations de [amicaledunid.org](http://amicaledunid.org)**



## ► Un projet innovant de formation pour prévenir la prostitution des personnes mineures

L'organisme de formation de L'Amicale du Nid a été sollicité et financé par la Direction de l'Enfance et de la Famille (DEF) du département de la Sarthe pour mettre en place un projet de formation pour des professionnel.les des secteurs médico-sociaux du territoire afin de leur permettre de prévenir la prostitution des personnes mineures.

C'est l'équipe de formateurs.trices du siège, avec deux professionnelles des missions mineur.es (de Seine-Saint-Denis et de Seine-et-Marne) - intervenantes expertes - qui a été mobilisée pour élaborer et réaliser ce projet en étroite collaboration avec la conseillère technique de la DEF 72 et le soutien de la déléguée départementale aux droits des femmes et à l'égalité.



### AU PROGRAMME

#### JOUR 1

- Echanges de connaissances et de pratiques sur la prostitution des mineur.es aujourd'hui.

#### JOUR 2

- Repérer les situations de prostitution de personnes mineures pour y faire face.

Trois sessions de deux jours ont été réalisées entre septembre et décembre 2023, au bénéfice d'une soixantaine de stagiaires.

## ” TÉMOIGNAGE DE STAGIAIRE

” DÉSORMAIS, JE SAIS REPÉRER DES SITUATIONS DE MISE EN DANGER. JE SAIS COMMENT LES ABORDER AVEC LA PERSONNE ET COMMENT PRÉVENIR CELA. JE SAIS ÉGALEMENT CE QUE DIT LA LOI À CE SUJET. ”



## TÉMOIGNAGE DE STAGIAIRE

“ SUJET PASSIONNANT QUI AMÈNE À VOULOIR SE FORMER DAVANTAGE. ”



### TÉMOIGNAGE DE PROFESSIONNEL.LE.S

*Assistante de service sociale depuis bientôt 15 ans et salariée depuis septembre 2020 au sein de l'Amicale du Nid de Lyon, je suis d'abord intervenue comme travailleuse sociale auprès du public majeur et j'ai en parallèle contribué au développement de l'équipe mobile mineure (EMM).*

*La mission initiale de cette dernière était de développer des actions de sensibilisation à destination des professionnel.les du champ de la protection de l'enfance, axées sur la repérage et l'accompagnement des mineur.es en situation d'exploitation sexuelle. Face à la demande croissante de formation sur le territoire Auvergne-Rhône-Alpes, il m'a été proposé de devenir chargée de formation/prévention en parallèle de la coordination de l'EMM.*

*Mon objectif est d'insuffler une culture, un vocabulaire mais surtout une préoccupation commune autour des personnes victimes du système prostitutionnel.*

*Lors des formations, nous avons donc à cœur de mener un travail autour des représentations, d'apporter des connaissances sur le système prostitutionnel, de repérer pour mieux accompagner, de s'autoriser à verbaliser la prostitution. La finalité de la formation est de mieux outiller les professionnel.les tout en leur permettant de prendre conscience du système violent et de domination dans lequel évolue le public accompagné.*

**Adriane** Chargée de formation – Coordinatrice Equipe Mobile Mineur.es à l'Amicale du Nid Lyon

## TÉMOIGNAGE DE STAGIAIRE

“ DEUX JOURNÉES DE FORMATION TRÈS INTÉRESSANTES, TRÈS RICHES EN INFORMATIONS ET EN ÉCHANGES AVEC LES FORMATEURS ET LES DIFFÉRENTS PARTICIPANTS. ”

## ALLER-VERS

L'objectif est de rencontrer les personnes, échanger, les écouter, conduire des actions de prévention santé, faire connaître l'association et nouer un lien de confiance.

Il s'agit de rencontrer les personnes en situation de prostitution, là où elles sont, là où elles en sont dans leur trajectoire de vie. L'aller-vers dans l'espace public, c'est aller au-devant des personnes, de jour comme de nuit, sur les lieux de prostitution de rue, de route, de bois... Face au constat d'une prostitution de rue qui décroît au profit d'une prostitution dite "logée" où la prise de contact se fait via Internet, nous développons depuis plusieurs années l'aller-vers dans l'espace numérique.

### ALLER-VERS DANS L'ESPACE PUBLIC

 **3 249 PERSONNES RENCONTRÉES**

en maraude de rues, routes, bois... **dont 74% de femmes, 25% de personnes trans et 1 % d'hommes**

- ▶ 50% repérées comme victimes de traite des êtres humains à des fins d'exploitation sexuelle
- ▶ 9% âgées de 18 à 25 ans et mineures
- ▶ 30% originaires d'Amérique latine et 21% originaires d'Afrique subsaharienne



### LE BUS INTERMÈDE À PARIS

L'aller-vers dans l'espace public comporte 5 interventions hebdomadaires dont 2 nocturnes, sur différents lieux de prostitution de Paris. Deux tournées pédestres sont effectuées en binôme tandis que les trois autres sont menées en bus banalisé avec trois intervenant.es.

Le fonctionnement est le même depuis le début de cette action en 1996 : même jour, même heure et même lieu afin que les personnes identifient l'Amicale du Nid et ses actions de prévention.

Nous distribuons du matériel de prévention (gel lubrifiant, préservatifs et lingettes antiseptiques) et proposons une collation (thé, café et biscuits).

Ce temps de pause à l'intérieur du bus, qui se veut convivial, nous permet d'amorcer une relation de confiance qui favorisera la venue des personnes à l'association. Nous profitons de ce temps donné pour communiquer autour de la prévention, de la réduction des risques sexuels et des informations sur l'accès aux droits et à la santé.



**LES AGRESSIONS, LES MENACES, LES INSULTES ET LES ACTES D'INTIMIDATION SONT MALHEUREUSEMENT TRÈS PRÉSENTS DANS LE QUOTIDIEN DES PERSONNES PROSTITUÉES.**



## ALLER-VERS DANS L'ESPACE NUMÉRIQUE

### Pourquoi l'aller-vers numérique ?

Les vecteurs qui assurent la mise en contact des acheteurs d'actes sexuels, massivement via Internet, obligent à regarder du côté des sites « d'escorting » et des réseaux sociaux, qui sont la principale fenêtre utilisée par les personnes victimes de prostitution, les réseaux de proxénétisme et de traite humaine à visée d'exploitation sexuelle. C'est donc pour cela que sont mis en place les aller-vers numériques, projet porté nationalement et mis en œuvre sur plusieurs départements. L'OCRTEH<sup>6</sup> estime qu'il y a chaque jour **34 000 annonces de prostitution en ligne sur 4 sites représentatifs.**

### L'objectif des maraudes numériques


Ces maraudes ont pour but de développer notre présence sur Internet pour nous rendre visible auprès des victimes de prostitution, pouvoir rentrer en contact avec elles, leur proposer une écoute, un accompagnement social et leur délivrer des messages de prévention et de réduction des risques si elles le souhaitent.

 **12 283 PRISES DE CONTACT**

**86% de femmes, 5% d'hommes et 9% de personnes trans** ont été contacté.es

Au total, **13 % de réponses** suite aux prises de contact. 

**1100 maraudes**

**59%** se présentent comme âgées de **18-25ans** (aucune personne en situation de prostitution mineure ne se présente comme telle) 

### Pourquoi si peu de retour lors des maraudes numériques ?

Tout comme le travail de maraudes dans l'espace public, il est important de saisir que notre travail est une action de fond, qui nécessite du temps pour obtenir la confiance des personnes que l'on contacte.

Nous devons donc considérer qu'un message envoyé sans obtenir de réponse n'est pas vain et que les résultats concrets peuvent parfois demander des mois, voire des années.

## Déroulement d'une maraude et veille à l'Amicale du Nid en Île-de-France

### Comment ça se passe ? Qui le fait ?

1. 20 personnes contactées par maraude à raison de deux maraudes par semaines.
2. Envoi d'un message personnalisé à partir des éléments identifiés dans "l'annonce" et présentation de l'association et des services proposés.
3. Reporting au fur et à mesure de la maraude.
4. Relance des personnes effectuée environ un mois après le premier contact.
5. Réponse et dialogue, proposition de rencontre où la personne le souhaite, et réorientation si besoin.

- ▶ Une animatrice aller-vers
- ▶ Un intervenant pôle Intermède
- ▶ Un intervenant pôle social



### TÉMOIGNAGE DE PROFESSIONNEL.L.E.S

Community manager de formation, j'ai été embauchée à l'Amicale du Nid en septembre 2021 comme animatrice, pour mettre en place l'aller-vers numérique sur plusieurs de nos sites en Île-de-France.

L'aller-vers numérique comprend les maraudes numériques que j'effectue avec les équipes de travailleurs sociaux et l'équipe santé Intermède, ainsi que l'aller-vers sur les réseaux sociaux qui consiste en la diffusion d'informations de contact, de santé et juridiques.

Nos objectifs sont de se faire connaître auprès du public qu'on ne rencontre pas en maraudes physiques, de pouvoir également proposer une écoute aux personnes qui en ont besoin et enfin de favoriser l'accès à la santé sexuelle et au droit.

Cette action a nécessité une adaptation méthodologique et organisationnelle des équipes mais qui a été bénéfique au vu des demandes et retours que l'on peut avoir des personnes en situation de prostitution qui nous répondent et nous remercient d'être présents.

**Constance**

Animatrice aller-vers Île-de-France

## ACCUEIL

Selon les établissements, les modalités d'accueil peuvent être collectives ou individuelles, peuvent être déclinées de façons différentes tout en gardant les mêmes principes d'action.

L'accueil vise à :

- Instaurer une relation de confiance, dans un cadre convivial et sécurisant, tout en présentant les actions et missions de l'établissement.
- Favoriser une dynamique de changement en proposant une orientation ou un accompagnement au plus près des besoins des personnes.

 **4 798 PERSONNES ACCUEILLIES**  
dont 23% d'enfants accompagnant leurs parents

L'Amicale du Nid compte ses principaux accueils de jour sur trois territoires :



### Bilan annuel en chiffres :

- ✓ **2 905** personnes accueillies, dont 32% de nouvelles personnes
- ✓ **32 649** passages
- ✓ **1 085** entretiens d'évaluation
- ✓ **474** entretiens de soutien parental
- ✓ **20 519** collations délivrées
- ✓ **3 175** repas délivrés
- ✓ **289** colis alimentaires remis
- ✓ **284** machines à laver

## ■ ACCOMPAGNEMENT DES MINEUR.ES

L'exploitation sexuelle tarifée des mineur.es est une violence insupportable.

L'Amicale du Nid alerte depuis de nombreuses années sur cette question. La prostitution en général, particulièrement l'exploitation sexuelle tarifée des jeunes, reste cachée, trop peu étudiée et quantifiée. Pourtant, elle existe bel et bien et n'est pas un phénomène récent ; nombre de personnes accompagnées par les associations spécialisées ont vécu leurs premières situations de prostitution avant la majorité. En outre, des jeunes en situation d'exploitation sexuelle tarifée, français.es et étranger.es, sont visibles dans les rues, sur Internet et sont de plus en plus repéré.es par les travailleurs.euses sociaux.ales.

 **366 MINEUR.E.S RENCONTRÉ.E.S**

en situation de prostitution **rencontré.es et accompagné.es**

- 229 rencontré.es en individuel ou en collectif - 70% de filles, 27% de garçons, 1% de « fluid gender »
- 137 accompagné.es - 96% de filles, 1% de garçons et 3% de « fluid gender »

### Les missions mineur.es, c'est quoi ?

L'Amicale du Nid propose des **missions mineur.es** dans **9 départements** avec pour missions, selon les départements et avec notamment le soutien financier des conseils départementaux et la direction de la cohésion sociale :

Les sensibilisations et formations des professionnel.les de l'ASE, de la protection de l'enfance et de la PJJ, de l'Éducation nationale, pour déconstruire les représentations, repérer, accompagner, orienter et les soutenir par un étayage dans le cadre de leurs accompagnements

Des actions de prévention auprès des jeunes au sein des lieux de placement et en milieu scolaire

Le co-accompagnement des mineur.es en situation d'exploitation sexuelle tarifée



**NOÉMIE, 16 ANS**

accompagnée à Montpellier



**JE FAIS 3 CLIENTS TOUTES LES NUITS.**



**JE VAIS CHEZ EUX AVEC UN UBER. J'AVAIS TROP BESOIN D'ARGENT ET DE BALLONS. J'EN CONSOMME CHAQUE FOIS APRÈS LES CLIENTS. JE SUIS DÉGOUTÉE ET LES PASSES SONT DURES MAIS APRÈS J'Y PENSE PLUS, J'AI MON ARGENT ET C'EST BON.**



Vie des territoires

## UN LIEU DE CONFIANCE ET DE SECURITE

Ouverture de l'accueil mineur.es

Le Rep'Air est un service spécialisé dans l'accompagnement global et/ou spécifique des mineur.es et jeunes majeur.es en situation ou en risque de prostitution, âgés.es de 12 à 21 ans, sous forme d'accueil de jour et de libre adhésion.

Ce service a été pensé comme un lieu d'écoute, d'échange, de partage et d'accompagnement. Le public peut s'y rendre librement et y rencontrer les trois travailleuses sociales présentes..



- **La formation des professionnel.les** : des temps de formation visant à appréhender la prostitution des jeunes, notamment des mineur.es afin de mieux comprendre et d'agir.
- **Un soutien auprès des professionnel.les** : un espace de parole où les professionnel.les pourront déposer leurs difficultés avec une écoute bienveillante, des conseils, pistes d'accompagnement et soutien technique.
- **La prévention** : promouvoir auprès des jeunes une éducation égalitaire et non sexiste, centrée sur les droits fondamentaux de la personne humaine et qui leur apprenne leur propre respect et celui de l'autre.
- **Le soutien des familles** : via la création de groupes de parole dédiés aux parents ou proches de mineur.es en situation de prostitution.
- **L'accompagnement et l'aller-vers** : les travailleurs.euses sociaux.ales se rendent sur les lieux de prostitution des jeunes (dans l'espace public ou sur Internet) pour déboucher, si le.la jeune le souhaite, sur un accompagnement basé sur la libre adhésion, visant à replacer les jeunes comme sujets acteurs.rices de leur propre vie.



**ALYA, 14 ANS**

Bénéficiaire à  
Montpellier



**FRANCHEMENT, J'AVAIS PEUR, MAIS JE N'AI  
PAS OSÉ LUI DIRE NON. J'AI DIT OUI, ALORS  
QUE JE NE VOULAIS PAS,**





Vie des territoires

## UNE ANTENNE MOBILE AU SOUTIEN INCONDITIONNEL

Création d'une mission mineur.es et accompagnement

Au cours de l'année 2020, les tribunaux de Meaux et Melun ont fait le constat d'une augmentation du nombre de mineur.es victimes de proxénétisme. Il a été décidé, avec l'appui et le financement du Conseil Départemental de Seine-et-Marne, de mettre en place une politique d'aide aux victimes.

L'Amicale du Nid a été choisie comme opératrice d'un dispositif expérimental qui s'est mis en place à compter de novembre 2022. Que les mineur.es soient repérables sur des lieux de prostitution ou se rendent d'elles-mêmes porter plainte, en retour de fugues ou de disparitions inquiétantes, Sandrine et Sonia sont alors mandatées par les parquets des Mineurs par mail. Elles se rendent ensuite dans les commissariats et gendarmeries à la rencontre des jeunes victimes. Les entretiens sont un moyen de créer un contact, ouvrir un espace de paroles, nommer les violences, déculpabiliser les victimes et comprendre les mécanismes d'entrée et d'emprise. Sandrine et Sonia rédigent ensuite un rapport - joint à la procédure pénale - à destination du Parquet des Mineurs et le cas échéant aux partenaires en lien avec la victime. Elles peuvent ainsi proposer un accompagnement social global aux mineur.es concerné.es et à leurs proches.



**MARION, 15 ANS**

Suivie par  
l'Amicale du Nid



**J'AI ÉTÉ VIOLÉE À 13 ANS DANS UNE SOIRÉE, ON M'A DROGUÉE, IL ÉTAIT VIEUX 35 ANS. LA PROSTITUTION BEN TOUS LES JEUNES Y PENSENT QUAND T'ES PLACÉ, T'AS PAS D'ARGENT, C'EST NORMAL.**



## L'ATELIER CINÉMA DE "L'APPART" À MARSEILLE

### Le court-métrage "Cauchemar artificiel"

Un atelier cinéma a eu lieu tous les 15 jours de mars à octobre 2023 et abouti à la création collective d'un court métrage de fiction intitulé " Cauchemar artificiel ". Il a réuni 2 adolescentes accompagnées par le service qui ont écrit, joué et réalisé le film. Le synopsis est inspiré de leur expérience avec l'Intelligence Artificielle présente sur l'application Snapchat et de leurs questions relatives aux relations amoureuses. Pour des adolescentes ayant l'habitude de côtoyer des récits stéréotypés dans les médias, des images des femmes et des hommes lissées (notamment par les filtres sur les réseaux sociaux), la manière dont le récit et l'image ont été traités dans cet atelier et ce court métrage laisse une autre possibilité de se percevoir et de se penser. Ce court métrage devient dans le cadre de sa réalisation mais aussi dans son contenu final, une discussion sur l'adolescence en lien avec les réseaux sociaux comme manière de traiter des questions relatives à l'amour.





# INÈS

Bénéficiaire, suivie  
depuis 3 ans, de  
16 à 19 ans



A L'ÉPOQUE, ILS M'ONT VENDU DU RÊVE, ILS  
M'ONT FAIT CROIRE À DE BELLES CHOSES CAR  
J'ÉTAIS DANS UNE SITUATION PRÉCAIRE. J'AI  
MIS DU TEMPS À COMPRENDRE QUE CES  
HOMMES SE SONT SERVI DE MOI.



## ► Procès fictif sur la prostitution des mineur.es à Lyon

Le 23 novembre dernier, une soirée a eu lieu à l'auditorium André Malraux de L'Université de Lyon 3, où les personnes présentes étaient plongées dans la réalité délicate de la prostitution des mineur.es, à travers un procès fictif captivant.

Organisé par l'Université Lyon 3, le Mouvement du Nid et l'Amicale du Nid, cet événement a rassemblé 292 inscrit.es, avec une longue liste d'attente.

La mise en scène immersive de Polymnia, start-up des arts oratoires, nous a transportés au cœur du système judiciaire, mettant en scène une jeune victime, mineure au moment des faits, un proxénète et un client, tous d'une vingtaine d'année. Les réquisitoires, plaidoiries et le verdict fictif du jury ont su captiver l'auditoire, offrant un aperçu éclairant de cette problématique complexe et dont l'ampleur ne cesse de croître.

La soirée s'est conclue par un débat animé, où chacun.e a eu l'occasion de partager ses réflexions, notamment sur le rôle de la Justice dans la réparation des préjudices causés par la prostitution des mineur.es.

Bien que la représentation puisse adoucir la réalité, elle a soulevé des questions essentielles sur la défense des agresseurs et les incertitudes autour de leurs inculpations réelles.

Cet événement souligne l'importance de sensibiliser le public et de garantir une justice protectrice envers les victimes.



## ► Colloque sur la prostitution des mineur.es dans l'Hérault

En décembre 2023 s'est tenue une journée consacrée aux conséquences des violences sexuelles sur les enfants, proposée par l'Observatoire Départementale de la Protection de l'Enfance de l'Hérault, le service mineur.es « Le Fil » de l'Amicale du Nid et le dispositif RESILADO<sup>7</sup> : 500 personnes de 52 organismes différents y étaient présentes.

Ces violences ont des effets sur le développement de l'enfant, altèrent son rapport à l'autre et sa construction psychique et peuvent conduire à des troubles massifs du comportement.

Cette journée interprofessionnelle visait à améliorer le repérage, amener des éléments de compréhension, familiaux et psychologiques, et soutenir les professionnel.les engagé.es dans leur accompagnement.

Pour en savoir plus sur nos actions, rendez-vous sur la page Instagram « Le Fil », le service de l'Amicale du Nid dédié aux mineur.es dans l'Hérault.



## ► Colloque sur la prostitution des mineur.es en Haute-Garonne

Le jeudi 9 février 2023, s'est tenu à Toulouse un colloque sur la prostitution des mineur.es au sein du conseil départemental de la Haute-Garonne.

Ont eu lieu pendant cette journée :

- Un état des lieux de la prostitution des mineur.es en France à partir de l'étude nationale menée par le Centre de Victimologie pour Mineurs en présence de Mélanie Dupont.
- Une présentation de deux études locales menées par l'Amicale du Nid et par le conseil départemental sur l'état des lieux de la prostitution des mineurs en Haute-Garonne.
- Une présentation des travaux du groupe partenarial : Prostitutions des mineur.es – constats et perspectives en Haute-Garonne.
- Un retour de l'expérience menée dans les Bouches-du-Rhône en partenariat avec le CD 13, l'adapp 13 et l'AdN 13.
- Les expériences organisées à Lille par l'association Solfa et Entr'actes.

Ce colloque a réuni plus de 450 personnes. Cet évènement a également permis l'annonce du déploiement d'une mission mineur.es à l'Amicale du Nid à Toulouse dès le 6 mars, co-financée par l'Etat et le CD 31.

<sup>7</sup> RESILADO : Dispositif adolescents en situation complexe pour l'Hérault

## ■ ACCOMPAGNEMENT SOCIAL GLOBAL

Cet accompagnement intègre toutes les dimensions du processus d'émancipation du système prostitutionnel :

- Dans le rapport au corps : l'accès aux soins et la prise en charge de la santé globale, physique, psychologique et sexuelle.
- Dans le rapport à l'environnement : la sécurité, en termes de mise à l'abri, de protection contre les violences, d'éloignement du milieu prostitutionnel.
- Dans le rapport à la loi : l'accès aux droits sociaux, droits des victimes, égalité de traitement ;
- Dans le rapport à soi : l'autonomie, l'indépendance, l'estime de soi.
- Dans l'expression sur la prostitution : le regard sur la prostitution, le discours porté par les représentations sociétales.
- Dans le rapport aux autres : l'intégration sociale, notamment la parentalité, la culture, les loisirs ;
- Par l'insertion socio-professionnelle, l'apprentissage du français, l'accès à la formation et l'emploi.

 **1304 PERSONNES ACCOMPAGNÉES**

dont 35% de nouvelles personnes

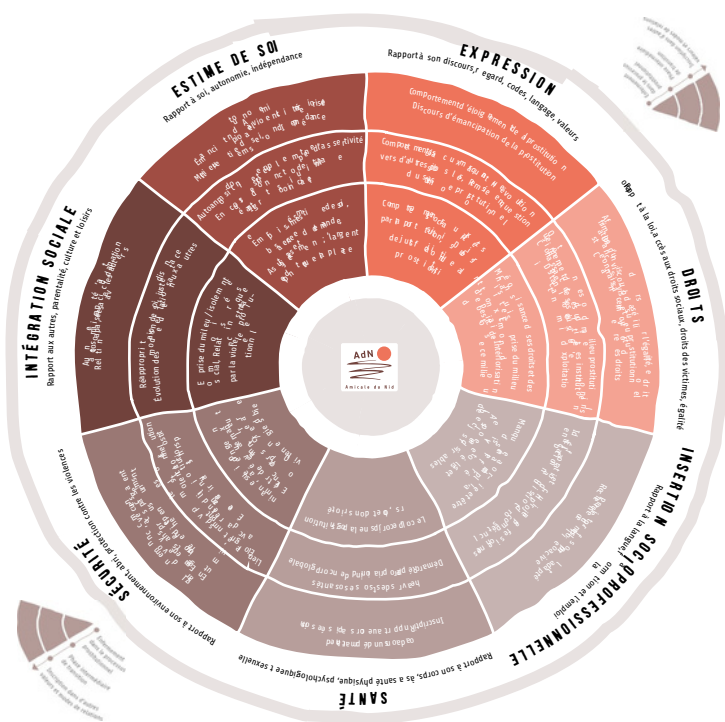
**89%** de femmes, **7%** d'hommes et **2%** de personnes trans, **40%** identifiés comme victimes de traite



# EMANCIPATION

L'Amicale du Nid accompagne les personnes qui ont vécu une situation de prostitution ou la vivent encore vers l'émancipation de cette violence, en cherchant avec elles à en construire les conditions.

## La roue de l'émancipation

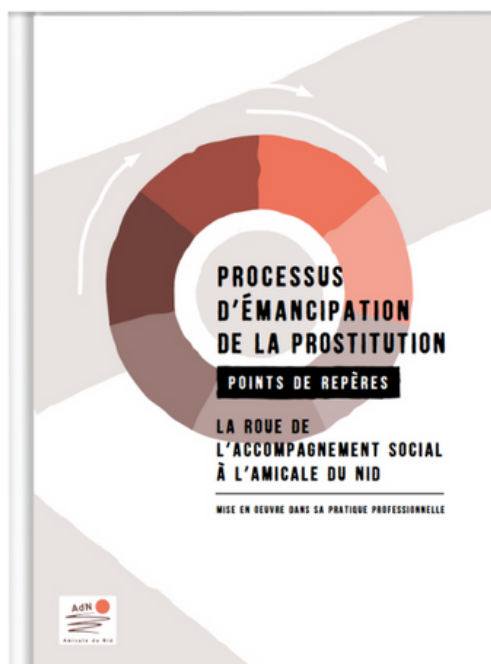


Cet outil élaboré par les professionnel.les de l'Amicale du Nid comprend les sept dimensions de l'émancipation.

La roue de l'émancipation est un outil d'évaluation et d'accompagnement des personnes victimes du système prostitutionnel, visant à leur autonomie.

## Plus qu'un guide, un outil utile tant aux professionnel.les de l'Amicale du Nid qu'aux bénéficiaires

Ce guide a été élaboré par et pour les professionnel.les de l'Amicale du Nid pour un accompagnement social global -en partenariat avec les ressources externes utiles- des bénéficiaires dans leur émancipation du système prostitutionnel sur toutes ses dimensions : leurs droits, leur insertion socio-professionnelle, leur santé, leur sécurité, leur intégration sociale, leur estime de soi et leurs discours.



## SANTE

Les violences subies par les personnes en situation de prostitution sont la première menace pour leur santé et leurs conséquences sont souvent multiples et graves, physiques, psychiques et sexuelles, parfois létales.

### ► Publication du guide “Prostitution et santé”

Extrait du livre : *“La stigmatisation des personnes prostituées est omniprésente et elle participe, avec toutes les violences psychologiques, physiques et sexuelles vécues, à la constitution d’une forte mésestime d’elles-mêmes. Convaincues de n’être “bonnes qu’à la prostitution”, elles développent une haine d’elles-mêmes qui leur fait s’attribuer la responsabilité de leur état plutôt qu’à ceux ou celles qui les ont enfermées dans cette situation.”*



Pour consulter et télécharger le guide “Prostitution et santé” sur notre site internet, [scannez ce QR Code](#)



### HYPERMOBILITÉ ET DIFFICULTÉ D’ACCÈS AUX SOINS ET DISPOSITIFS DE SANTÉ EN BRETAGNE

A Brest, les personnes orientées par l’Amicale du Nid sont considérées comme un public prioritaire et peuvent bénéficier d’une prise en charge plus rapide grâce à un système de coupe-file.

L’hypermobilité des personnes accompagnées complexifie leur accès aux soins et aux dispositifs de santé dont l’organisation n’est pas compatible avec leur temporalité et les difficultés de mobilités auxquelles elles peuvent être confrontées.

S. une personne concernée avec qui nous sommes ponctuellement en contact nous interpelle concernant une de ses connaissances, E. , qui a été exposée à un risque de transmission du VIH dans le cadre de son “activité” prostitutionnelle.

E. souhaite se procurer le traitement post-exposition, mais, étant en situation irrégulière sur le territoire, elle ne dispose pas de l’Aide Médicale d’État. Elle ne peut donc se procurer son traitement en pharmacie et n’est pas en capacité de le financer.

A notre demande, elle a été prise en charge par la Permanence d’Accès aux Soins de Santé (PASS), qui l’a reçue en consultation dès la demande et lui a délivré la totalité de son traitement.

Notre réactivité et celles des acteurs sollicités ont permis à E. de bénéficier de son traitement post-exposition sans interruption et ainsi de favoriser son efficacité.

## ADDICTIONS

### ► Création de flyers Addictions

Le projet « **prostitution – addictions : mieux comprendre pour mieux accompagner** », mené en partenariat avec l'association Addictions France a été financé par le fonds addiction de la CNAMTS.<sup>8</sup> Ce projet s'est décliné en ateliers de partage de pratiques, élaborés avec des bénéficiaires et à leur destination. Des formations croisées des équipes, des ateliers santé auprès des personnes accompagnées et la création des flyers « **consommations, parlons-en** » ont été au cœur du projet. En 2024, un nouveau **Guide Repères** sera publié.



#### Isère

#### “Qu'est-ce qui se passe quand vous avez consommé ?”

Afin d'illustrer et de matérialiser tant le manque de discernement que les risques pris en cas de consommation lors de la prostitution, nous avons fait un petit jeu avec les lunettes de simulation d'un « état alcoolisé » apportées par l'association Prométhée. Ces lunettes sont conçues pour faire vivre au plus proche du réel les sensations de l'état alcoolisé : distorsion visuelle, perte d'équilibre, lenteur des mouvements, vertiges. Equipées des lunettes, les femmes se sont prêtées au jeu de mettre un préservatif sur un pénis.

Elles ont pu rapidement constater qu'elles mettaient quasiment toutes les préservatifs à l'envers, que cela leur demandait beaucoup plus de temps et que certaines avaient même abandonné.

Elles rencontraient des difficultés à se déplacer correctement jusqu'à la table de jeu. Elles ont ainsi mieux mesuré les prises de risque lorsqu'on est sous effet de produits.

Nous avons également constaté l'importance de reparler des addictions, les femmes nous ayant fait le retour qu'elles ne connaissaient pas la signification notamment du mot « dépendance ».

Les présentes ce matin-là ont beaucoup participé, tant pour le jeu que dans leurs partages d'expériences sur leurs consommations.

## ” TÉMOIGNAGE DE B. 23 ANS

*L'alcool, ça m'aide en prostitution. Ça m'enlève ma timidité, ça me réveille, me désinhibe. Sans alcool la prostitution serait plus dure, je ne pourrais pas me laisser faire. La prostitution sans alcool est comme une charge, trop lourde, trop dure. Avant je ne prenais qu'un whisky/bière, maintenant 2 ou trois bières et du whisky. Je bois aussi après les passes et quand je rentre à la maison je bois encore du whisky pour oublier les passes. C'est difficile de ne pas boire après, je revois la soirée comme un film qui passe et je ne peux plus dormir. Avec l'alcool je peux m'endormir facilement.*

<sup>8</sup> CNAMTS : Caisse nationale de l'assurance maladie des travailleurs salariés

## INSERTION SOCIOPROFESSIONNELLE

L'insertion socioprofessionnelle est une des dimensions de l'émancipation du système prostitutionnel. Centrée sur les expériences, compétences et appétences des personnes, souvent d'origine étrangère, et en très grande vulnérabilité : absence de titre de séjour, maîtrise inégale de la langue française, psychotraumas, santé souvent précaire, absence ou faible qualification, peu ou pas d'expériences professionnelles en Europe ou en France... Malgré tous ces freins, ces personnes ont une immense énergie et souhaitent accéder à des formations, ainsi qu'à une autonomie par l'activité, qui leur procurera la fierté d'être libres.



### LES ATELIERS D'ADAPTATION À LA VIE ACTIVE (AAVA)

#### TRAVAILLER UN PROJET D'INSERTION PERSONNALISÉ

L'Amicale du Nid dispose de deux ateliers d'adaptation à la vie active (AAVA) dans le Rhône et les Hauts-de-Seine, comptant au total 38 places.

En 2023 :

- ▶ 82 stagiaires
- ▶ 56% de nouveaux.elles stagiaires
- ▶ 48% victimes de traite des êtres humains à des fins d'exploitation sexuelle
- ▶ 91% de femmes, 7% d'hommes et 2% de personnes trans

### ▶ Publication du guide "Prostitution et insertion socioprofessionnelle"



Le guide s'adresse principalement aux professionnel·les de l'Amicale du Nid et aux acteurs associatifs et institutionnels concernés par les politiques de lutte contre les violences faites aux femmes.

Il a été conçu pour identifier des pistes d'actions, en interne ou en partenariat, dans le parcours d'insertion socioprofessionnelle des personnes qui ont connu la prostitution.

Pour consulter et télécharger le guide "Prostitution et insertion socioprofessionnelle" sur notre site internet, scannez ce QR Code



## HEBERGEMENT ET LOGEMENT ACCOMPAGNÉ

Les hébergements et logements accompagnés sont des outils indispensables à l'émancipation des victimes du système prostitutionnel et des violences conjugales.

L'Amicale du Nid gère 425 places d'hébergement :

- 299 places d'hébergement dans le cadre de 6 CHRS, en diffus ou groupés,
- 120 places en hébergement d'urgence, dont 86 dédiées aux femmes victimes de violences conjugales,
- 6 places en hébergement d'urgence pour demandeur.ses d'asile (HUDA).

Et 116 places en logements accompagnés (pension de famille et résidence sociale, appartements relais, intermédiations locatives, baux glissants).

- Soit **541 places d'hébergement et logement accompagné.**

 **785 PERSONNES HÉBERGÉES** et en logement accompagné  
 dont **563** personnes hébergées (CHRS, CHU, HUDA)  
**90%** de femmes, **8%** d'hommes et **2%** de personnes trans et **41%** d'enfants.  
 et **222** en logements accompagnés de l'Amicale du Nid, dont **68%** de femmes,  
**32%** d'hommes et **23%** d'enfants.

L'hébergement d'urgence pour les demandeurs d'asile (HUDA) est un dispositif permettant aux personnes d'origine étrangère qui souhaitent demander l'asile en France et sollicitant un hébergement, d'être hébergées avec un accompagnement spécifique le temps d'obtenir une place en centre d'hébergement pour demandeur d'asile.

Les centres d'hébergement et de réinsertion sociale (CHRS), en regroupé ou en diffus, assurent un hébergement avec un accompagnement plus renforcé et un séjour en général plus long qu'en CHU. L'AdN dispose de 7 CHRS qui proposent pour 6 d'entre eux de l'hébergement et pour tous un accompagnement social personnalisé.

Le centre d'hébergement d'urgence (CHU) est une "structure d'hébergement permettant une mise à l'abri immédiate.

Le logement accompagné est un logement autonome avec un accompagnement social (pension de famille et résidence sociale, appartements relais, intermédiations locatives, baux glissants...).





## RHÔNE : APPRENDRE À GÉRER SA CONSOMMATION D'ÉNERGIE LORS DE SON ARRIVÉE EN LOGEMENT AUTONOME

### Atelier "économie d'eau et d'électricité"

Après une formation effectuée auprès de l'agence locale de l'énergie et du climat (ALEC) sur « **comment animer un atelier de consommation d'eau et d'énergie** », nous avons proposé un atelier aux personnes du CHRS.

Au vu des différents types d'activités proposées, les personnes étaient investies et participatives.

Le but était de déconstruire un ensemble de croyances autour de la consommation d'énergie.

Comment faire ? Par le biais de quizz, mais également en formant les personnes sur les "écogestes".

Nous avons pu constater que cet atelier a eu des répercussions dans l'usage fait des énergies, notamment concernant la température, qui a diminuée dans l'hébergement. Les personnes ont pu conscientiser le coût des énergies et l'impact que cela peut avoir sur un budget lorsque l'on habite en logement autonome.



**YA**

Bénéficiaire en  
Seine-Saint-Denis



**J'AI COMMENCÉ LA PROSTITUTION POUR AVOIR DES MOYENS DE ME NOURRIR, ME VÊTIR, ET PAYER LA PART DU LOYER. LA MAJORITÉ DES CLIENTS ME VIOLAIT (...) MAIS JE NE POUVAIS PAS QUITTER CETTE VIE CAR C'ÉTAIT L'UNIQUE TRAVAIL QUE J'AVAIS POUR SURVIVRE.**



## NOUVEAUX-NÉS ET PARTENARIATS À L'AMICALE DU NID PARIS

### Accompagner au mieux les futures mamans

L'Amicale du Nid assure l'accompagnement social des personnes hébergées en HUDA, CPH, CHU, gérés par Coallia à Paris. L'accompagnement des femmes enceintes nécessite une expertise que ces services peuvent offrir. Plusieurs acteurs peuvent également être sollicités : des associations caritatives pour répondre aux besoins élémentaires du nouveau-né, le centre d'action sociale de la ville de Paris (CASVP) pour obtenir d'éventuelles aides financières mais aussi la CPAM<sup>9</sup> afin de faire appliquer leurs droits à l'accès à la santé. Une collaboration étroite avec nos collègues de Coallia est indispensable, pour l'hébergement et l'accueil de la mère et de son enfant dans les hébergements. De plus, lorsqu'une fragilité trop importante se dessine pendant une grossesse, l'accueil en Centre Maternel est proposé à la future mère. Ainsi, l'accompagnement des femmes enceintes demandeuses d'asile représente un condensé de ce que peut être notre accompagnement social : être aux côtés des futures mères, en apportant un soutien physique et psychologique, dans ce grand changement dans leurs vies.

## ATELIERS ET ACTIONS COLLECTIF.VES

Ces ateliers et activités collectives permettent de compléter l'accueil ou l'accompagnement individuel par une dynamique de groupe et donc d'auto-support, avec le soutien de professionnel.les.

**✓ 385 ATELIERS ET ACTIVITÉS COLLECTIVES ONT RÉUNI  
2 212 PARTICIPANT.E.S**

dont 27% d'enfants : cours de français langue étrangère (FLE),  
estime de soi, santé, sport, expression artistique, cuisine, loisirs...



### SÉJOUR EN NORMANDIE ORGANISÉ PAR L'AMICALE DU NID EN SEINE-SAINT-DENIS

#### Bootcamp : 7 jours pour prendre son envol

Durant ces 7 jours, le groupe et les encadrants ont participé à des ateliers de Prise de Parole Femme dans le monde du travail, des simulations d'entretien d'embauche façon Théâtre Forum encadrés par l'Association Toi-Même Tu Parles. La visite d'une radio associative HDR à Rouen a aussi été organisée au cours de laquelle les jeunes femmes ont pu participer à des interviews de rue dites "micro trottoir" qui avaient pour thème la place des femmes dans le monde du travail. De plus, les femmes ont pu bénéficier de cours de self défense animé par des professionnels spécialistes des arts martiaux. Elles ont aussi pu participer à des activités manuelles telles que des ateliers de découverte de la cuisine du monde, des ateliers de création d'une fresque photo, participer à la cueillette dans une ferme ou encore apprendre à faire du vélo avec l'association Velorail. Et à la fin du séjour, un feu de camp a été organisé sur le gîte pour partager un dernier temps fort ensemble et pour recueillir les anecdotes, retours et impressions des participantes et des encadrants sur ce séjour fort en souvenirs.





**K.**

Bénéficiaire d'un atelier en Bretagne



**C'EST COMME UNE FAMILLE.  
ON SE SENT COMME À LA MAISON,  
LIBRES D'ÊTRE NOUS-MÊMES.**



## ATELIERS SELF DÉFENSE ET SECOURISME DANS LE RHÔNE

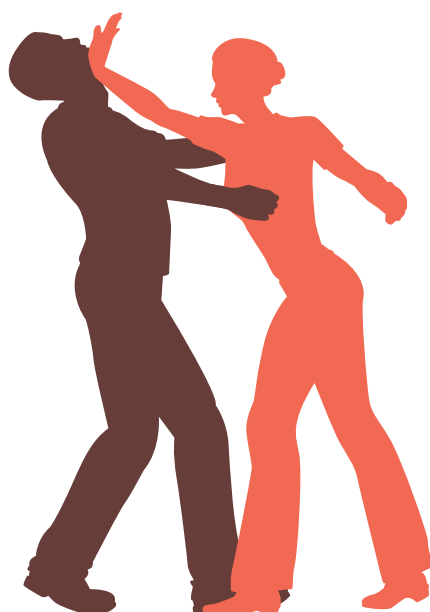
### « STOP Victime, plus jamais ! »

Dans le cadre de la Journée Internationale des Droits des Femmes du vendredi 08 mars 2023, nous avons pu participer à l'action « STOP Victime, plus jamais ! »

Voici le retour des bénéficiaires et professionnel.les de cet atelier :

*“Nous avons ainsi pu de nouveau nous initier aux techniques de self défense et à un atelier de secours à la personne organisés et animés par la Maison de Protection des Familles (unité spécialisée dans la prise en compte des violences intra-familiales et conjugales) et le groupement de Gendarmerie du Rhône.”*

*“Nous avons pu travailler notamment la confiance en soi, l'acquisition de réflexes défensifs, la prévention des agressions et la maîtrise de son stress. Nous avons aussi pu travailler la gestion des émotions face à une situation de stress ou de peur et la réaction du corps face ces émotions.”*





## PARIS : LA PAROLE AUX PERSONNES TRANSIDENTITAIRES

### Atelier "Espace de discussion"

Cet espace, animé depuis plusieurs années par les professionnel.les de l'équipe Intermède, a pour objectif de permettre aux personnes transidentitaires prioritairement touchées par le VIH ou une hépatite, ou autres problématiques de santé, de rompre leur isolement, de libérer leur parole et d'échanger sur leurs problématiques de santé liées à "l'activité" prostitutionnelle ou non.

Comme chaque année, l'atelier est réalisé dans les locaux de l'association partenaire Pari-T.

Cet atelier se déroule entre pairs, dans un cadre convivial, et très facilitant pour la discussion en toute confidentialité. C'est en concertation avec les participant.es que cet atelier est mis en place. Les thèmes abordés sont choisis collégialement à la fin de chaque séance. Un repas conclut l'atelier pour renforcer la convivialité du moment, mais aussi partager et échanger sur le thème du jour.



**MADAME F.**

*Bénéficiaire lors d'un atelier*



**C'ÉTAIT COOL ! ON A RIGOLÉ, MANGÉ, J'AI  
CONNU D'AUTRES FILLES ET J'APPRIIS AUSSI  
PLEIN DES CHOSES INTÉRESSANTES SUR  
COMMENT FAIRE PLUS ATTENTION À MA SANTÉ.  
BREF, J'AI PASSÉ UN BEL APRÈS-MIDI.**



## SÉANCES D'OSTHÉOPATHIE EN HAUTE-GARONNE POUR LES PERSONNES ACCOMPAGNÉES

### La réappropriation du corps

L'association "Osthéopathie solidarité au féminin 31" s'est rapprochée de l'Amicale du Nid en juin 2023 pour proposer d'intervenir auprès des femmes accompagnées par l'AdN à Toulouse. Créée en 2013, l'association OSF31 apporte une assistance dans le domaine de la santé sur le département, en dispensant des soins ostéopathiques préventifs ou thérapeutiques aux femmes et aux enfants victimes de violences physiques et psychologiques et/ou en situation précaire. Les séances qui sont proposées sont respectueuses des femmes et de leur histoire. Les traumatismes physiques vécus sont pris en compte.

La pudeur des femmes est respectée. Elles peuvent à tout moment interrompre la séance si elles ne se sentent pas à leur aise. Les ostéopathes peuvent partir des douleurs des femmes si elles sont exprimées, peuvent aussi être dans une démarche plus globale (problèmes d'endormissement, stress...). Ces séances ont un coût symbolique de 1€ par séance et le soin dure une heure et se déroule dans les locaux de l'AdN.

## ACCOMPAGNEMENT JURIDIQUE

### 1. SUR LE PLAN ADMINISTRATIF

L'Amicale du Nid propose un accompagnement des personnes sur le versant de l'accès au séjour et à la protection internationale, condition sine qua non de la sortie de la prostitution.

Ainsi, l'association propose un accompagnement spécifique :

#### À LA DEMANDE DE PROTECTION INTERNATIONALE, À TRAVERS :

- ◆ Des entretiens dédiés à la rédaction du récit d'asile, à la préparation de l'entretien à l'Office Français de Protection des Réfugié.es et Apatrides (OFPRA).
- ◆ Un travail de concertation avec les avocat.es sur le recours devant la Cour Nationale du Droit d'Asile (CNDA).
- ◆ La préparation à l'audience devant la CNDA.
- ◆ Éventuellement, un soutien à un pourvoi devant le Conseil d'État.

**AUX DEMANDES DE TITRES DE SÉJOUR** correspondant aux situations individuelles des personnes accompagnées : titres de séjour pour soins, pour motifs exceptionnels et humanitaires, pour des raisons personnelles et familiales, au titre du travail salarié.

**AUX RECOURS CONTRE DES DÉCISIONS D'ÉLOIGNEMENT ET/OU DE REFUS DE TITRES DE SÉJOUR** devant les tribunaux administratifs et cours d'appel administratives.

**MK**

Bénéficiaire en  
Seine-Saint-Denis



**J'AI SUBI DE LA VIOLENCE PHYSIQUE ET MORALE, PARFOIS JE TOMBAIS SUR DES CLIENTS SAUVAGES, QUI ME TAPAIENT, M'INJURIAIENT, ME BRULAIENT AVEC LA CIGARETTE. SUITE À UNE AGRESSION PAR UN CLIENT J'AI MAINTENANT UN PROBLÈME DE VUE. JE NE POUVAIS RIEN FAIRE PARCE QUE JE NE CONNAISSAIS PAS MES DROITS. MAIS DEPUIS QUE JE SUIS À L'AMICALE DU NID J'AI APPRIS MES DROITS.**



## 2. SUR LE PLAN JUDICIAIRE

L'Amicale du Nid propose un accompagnement juridique spécifique aux victimes d'infractions pénales,<sup>9</sup> telles que le proxénétisme, la traite des êtres humains et les infractions à caractère sexuel perpétrées dans le cadre de la prostitution.

### ► Les étapes de l'accompagnement juridique

- 1 Identification de la qualité de victime via l'élaboration d'un diagnostic personnalisé reposant sur des indicateurs physiques, psychiques et narratifs.
- 2 Proposition d'accès aux droits et accompagnement au dépôt de plainte.
- 3 Aide à la préparation de demande de titres de séjour spécifiques aux victimes de traite des êtres humains et/ou proxénétisme.<sup>10</sup>
- 4 Soutien aux constitutions de partie civile des personnes accompagnées qui en expriment le souhait.
- 5 Travail sur la verbalisation des violences et des préjudices subis, en lien avec des avocat.e.s.
- 6 Information sur l'évolution de l'enquête et de l'instruction.
- 7 Préparation à l'audience.
- 8 Accompagnement vers « l'après » : constitution des dossiers de demande d'indemnisation, accès à la carte de résident.e.

<sup>9</sup> Telles que définies aux articles 225-4- 1 à 225-4-9 pour la TEH du Code pénal et 225-4 à 225-12 du même code pour le proxénétisme

<sup>10</sup> Article L. 425-1 du CESEDA

## CONSTITUTIONS PARTIE CIVILE

### Qu'est-ce que la constitution de partie civile ?

La constitution de partie civile est une démarche permettant de devenir partie à un procès pénal en vue d'obtenir réparation d'un préjudice subi. La partie civile est donc la personne physique ou morale qui s'estime victime d'une infraction pénale. En l'occurrence, l'Amicale du Nid se constitue partie civile dans des procédures pénales aux côtés de victimes de la traite des êtres humains, du proxénétisme et des infractions qui en résultent. Ces victimes sont connues de l'association.

### Pourquoi l'AdN se constitue-t-elle partie civile ?

- Pour soutenir les victimes dans leur action en réparation des préjudices subis et dans leur émancipation de l'emprise.
- Pour les accompagner dans cette procédure, non sans danger pour elles et leurs proches, dans leur crainte de témoigner et de rencontrer les auteur.es des faits.
- Pour dénoncer les violences du système prostitutionnel trop longtemps ignorées et proposer un relais à la parole des victimes, pour que notre société ne les minimise ou ne les banalise plus.
- Pour mettre en évidence la gravité des faits et de leurs conséquences pour les victimes ainsi que de leur besoin de protection spécifique.
- Pour dévoiler le coût de ces violences pour la société.

### Les constitutions de partie civile en 2023

En 2023, l'association s'est constituée partie civile dans plusieurs affaires, aux côtés de nombreuses femmes vulnérables : des femmes migrantes, des femmes trans, des jeunes étudiantes et des mineures victimes du système prostitutionnel.

En effet, la prostitution est une violence pouvant toucher toutes les personnes de tout milieu social.

En 2023 on compte 6 CPC ayant vu un jugement et 7 actuellement en cours.

## Des situations emblématiques :

### ► Une femme trans assassinée par balle au Bois de Boulogne : procès en appel des assassins de Vanesa Campos

Vanesa Campos a été assassinée alors qu'elle se trouvait en situation de prostitution au Bois de Boulogne. En mars 2023, en tant que partie civile, l'Amicale du Nid était présente comme témoin, (Vanesa Campos était connue du service Intermède et administrativement domiciliée par l'association) devant la Cour d'Assises de Val de Marne pour l'appel formé par cinq mis en cause dans cette affaire. Condamnés à vingt-deux ans de réclusion en première instance, leurs peines ont été réduites à dix-sept et quatorze ans pour les meurtriers et à trois et cinq ans pour les autres hommes mis en cause pour vol et association de malfaiteurs. Un autre homme a été relaxé, contre une peine de six ans en première instance. Les conditions de l'assassinat, particulièrement violentes, et la vulnérabilité en tant que femme trans en situation de prostitution ne permettent pas de comprendre ces réductions de peines. En effet, est nettement ressorti de ce procès le fait que les personnes transgenres en situation de prostitution subissent des violences sexistes et sexuelles de manière récurrente sur les lieux de prostitution, et ce, dans l'indifférence la plus totale.

### ► Une étudiante biélorusse exploitée par un proxénète français âgé de 61 ans

Une étudiante qui travaillait en Biélorussie en tant que modèle photo pour financer ses études a été contactée par un proxénète français qui, après lui avoir financé le voyage en France, l'a contrainte d'assortir ces shootings d'actes sexuels tarifés avec des clients, issus de son carnet d'adresses personnel, qu'il considère comme « très sélects ». Ces clients sont des hommes aisés, d'âge mûr, évoluant dans des environnements socio-professionnels influents et pouvant payer jusqu'à 10 000 euros pour une soirée. Ce type d'exploitation, glamourisé en l'appelant « escorting de luxe », est en réalité une situation violente et aliénante, où la victime est considérée comme un bien, contrôlée en permanence, louée pour quelques jours ou quelques heures par des hommes qui la dominent psychologiquement, socialement et économiquement. Dans cette affaire, le proxénète a été condamné à seulement 2 ans d'emprisonnement, et les clients, bien qu'ils aient été identifiés, et certains même auditionnés, n'ont pas été poursuivis pour achat d'actes sexuels.

### ► Une mineure de 16 ans victime du proxénétisme

L'Amicale du Nid s'est constituée partie civile aux côtés d'une mineure de 16 ans au moment des faits et l'a accompagnée dans la procédure judiciaire qui a fait suite à son dépôt de plainte contre des faits de proxénétisme aggravé. Actuellement âgée de 20 ans, cette jeune femme a été victime de proxénétisme de la part de son "petit ami", qui organisait sa prostitution et exerçait des violences physiques et sexuelles sur sa personne en récidive. La prostitution était essentiellement organisée via les réseaux sociaux et les plateformes "dédiées", et avait lieu dans des hôtels. Suite aux dépôts de plainte de la jeune, quatre hommes ont été mis en examen, entre autre pour proxénétisme aggravé, et trois victimes étaient parties civiles. Les peines prononcées par le juge vont de 4 ans pour le "petit ami" de la victime, à 18 mois pour les autres.



## ► 8 femmes victimes de viol en réunion et proxénétisme par un gang nigérian à Marseille

L'Amicale du Nid a accompagné pendant plusieurs années les 8 femmes nigérianes qui en 2020, ont été victimes de viol en réunion et de proxénétisme de la part de 15 membres de la « Supreme Vikings Confraternity », une confraternité nigériane très structurée qui opère à Marseille. L'emprise déployée sur les victimes par les membres de ce gang mafieux appelé « Arrow Baga » – caractérisée par des menaces de mort, des intimidations, des violences physiques et psychologiques, rituels de sorcellerie (juju) et des viols en réunion – a fait en sorte que ces femmes soient déshumanisées. Les viols dont ces victimes ont fait l'objet ont été déqualifiés en agressions sexuelles, raison pour laquelle l'affaire a été correctionnalisée. Cette procédure a permis de dévoiler la banalisation du viol dans le système prostitutionnel, une pratique que les Arrow Baga utilisent comme mode opératoire pour « briser » leurs victimes. Lors du procès qui s'est tenu en novembre 2023, « seulement » deux victimes sur huit ont osé témoigner, ce qui montre l'ampleur de l'emprise à laquelle ces femmes sont et ont été exposées. En première instance, les prévenus ont été condamnés à des peines lourdes et justes : 10 ans de réclusion criminelle notamment pour agression sexuelle et proxénétisme aggravé ; de 3 à 8 ans pour les autres chefs d'accusation. Huit prévenus ont fait appel devant la Cour d'Appel d'Aix-en-Provence : l'affaire sera délibérée en juin 2024.



### TÉMOIGNAGE DE PROFESSIONNEL.L.E.S

*Je suis juriste au sein de l'antenne toulousaine de l'Amicale du Nid depuis le mois d'août 2022, après avoir travaillé 5 ans en tant que juriste auprès de demandeurs d'asile.*

*J'interviens à la fois sur le CHRS (accompagnement des personnes majeures) et sur le Rep'Air (accompagnement des personnes mineures).*

*Ma mission consiste à informer et conseiller les personnes rencontrées concernant leurs droits et ce, conjointement à l'accompagnement social mené par mes collègues travailleurs sociaux.*

*Par le champ du droit des étrangers, je propose un accompagnement à la demande d'asile et au droit au séjour relativement aux dispositions prévues pour les victimes de TEHES.*

*Au regard du droit pénal, j'accompagne les victimes au dépôt de plainte et à la procédure pénale, notamment la constitution de partie civile.*

*J'ai pour fonction d'être l'intermédiaire entre les victimes, les acteurs de la justice et des forces de l'ordre, le réseau institutionnel et les partenaires associatifs. Le développement de ces partenariats est un enjeu fondamental de la mission de juriste afin que le parcours judiciaire et administratif de la victime du système prostitutionnel se déroule avec bienveillance et considération.*

*Enfin, j'ai pour mission connexe de mener une veille juridique et de proposer à la fois des conseils et des outils juridiques à l'ensemble de l'équipe.*

**Marie**

Juriste à l'Amicale du Nid Toulouse

## ■ LES PARCOURS DE SORTIE DE LA PROSTITUTION

La loi n°2016-444 du 13 avril 2016 visant à renforcer la lutte contre le système prostitutionnel et à accompagner les personnes prostituées instaure notamment un parcours de sortie de la prostitution et d'insertion sociale et professionnelle (PSP). Ce parcours est proposé à toute personne victime de prostitution, de proxénétisme ou de traite des êtres humains à des fins d'exploitation sexuelle qui manifeste son souhait de sortir de la prostitution et de s'y inscrire.

La commission départementale de lutte contre la prostitution, le proxénétisme et la traite des êtres humains aux fins d'exploitation sexuelle (toutes ont enfin été installées en 2023), présidée par le.la Préfet.e ou son représentant.e, a pour mission de mettre en œuvre la politique départementale en la matière, et d'examiner les demandes d'engagement dans un parcours de sortie de la prostitution qui lui sont soumises.

L'entrée dans le parcours de sortie de la prostitution fait l'objet d'une autorisation délivrée par le.la Préfet.e. Ce parcours est accompagné par une association agréée – 121 associations sont agréées en France. L'Amicale du Nid est agréée sur les 16 départements où elle est implantée.

Il est prévu pour une durée de six mois, renouvelable, dans la limite de 24 mois.

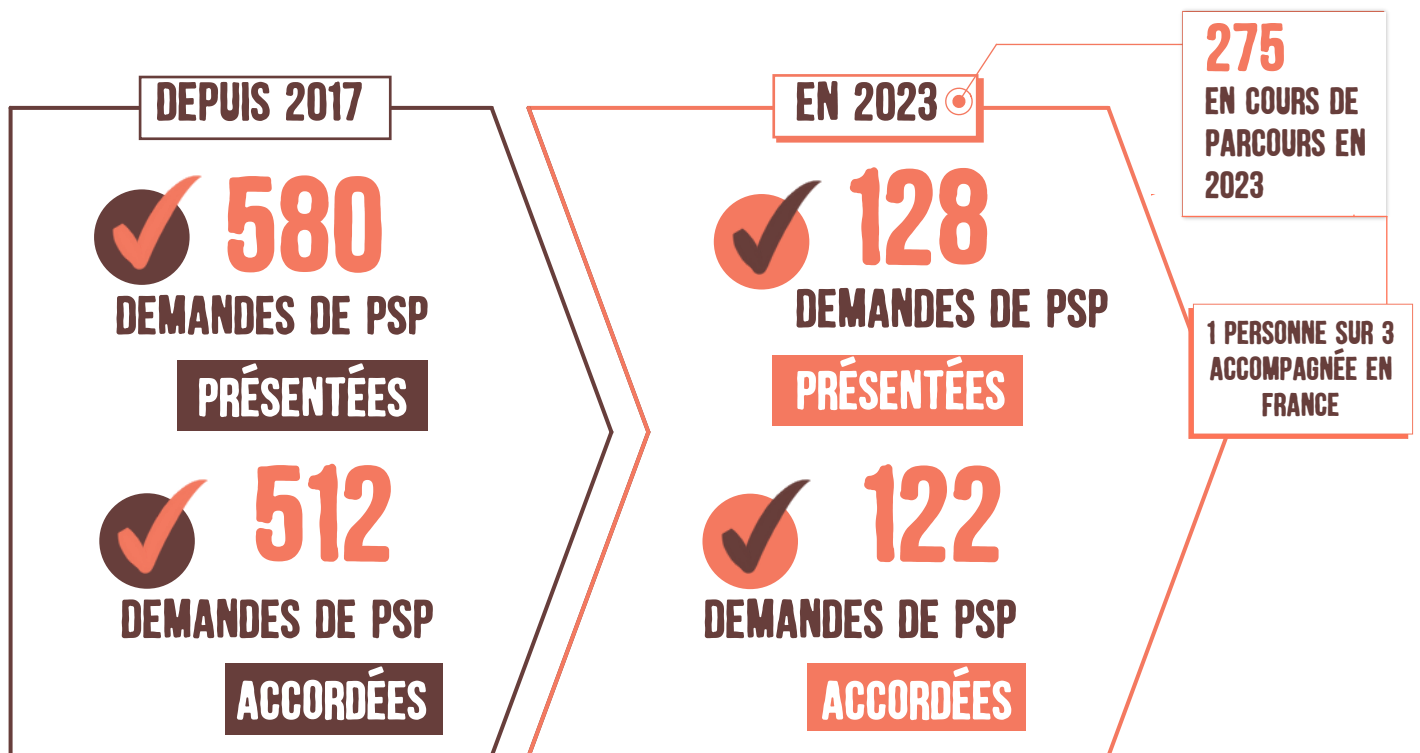
Les personnes engagées dans celui-ci peuvent bénéficier :

- D'un accompagnement individualisé vers la sortie de la prostitution et l'insertion sociale et professionnelle par une association agréée.
- D'une autorisation provisoire de séjour (APS) d'une durée initiale de 6 mois.
- Du versement de l'aide financière à l'insertion sociale (AFIS) d'un montant de 343,20€ par mois pour une personne seule. Ce montant varie en fonction des enfants à charge.
- D'un hébergement.

**Les données ministérielles relatives aux parcours de sortie de la prostitution :**

- Depuis 2017, 1 747 personnes ont bénéficié ou bénéficient toujours d'un PSP.
- 845 personnes étaient en cours de PSP au 31/12/2023 (97% de femmes).
- Au 31/12/2023, 35 départements n'avaient aucun PSP en cours, 65 avaient moins de 5 PSP en cours.
- Les départements qui totalisent le plus de PSP en cours sont le Rhône, la Seine-Saint-Denis, les Bouches-du-Rhône, l'Isère et Paris, avec entre 48 et 129 PSP en cours. A noter que l'Amicale du Nid est agréée dans ces cinq départements, et est la seule association agréée en Seine-Saint-Denis.
- En 2023, près de 510 demandes d'entrée en PSP ont été enregistrées, 89% ont été acceptées.

► L'Amicale du Nid, association agréée sur 16 départements, c'est :



► Des demandes... en nombre insuffisant face aux besoins... et certaines refusées

Comme le précise du 13 avril 2022 relative à l'ouverture des droits dans le cadre du PSP : « Une évaluation de mise en œuvre de la loi (par une inspection conjointe IGA-IGA-IGJ) a été rendue publique fin juin 2020 et pointe notamment le constat, pour le volet social de la loi, d'une mise en œuvre inégale sur les territoires. »

« Le manque d'harmonisation dans l'application de ces dispositions tant en ce qui concerne les critères et pièces justificatives demandées par les services des titres de séjour des préfetures que les délais de décision ou de délivrance a été noté par la mission inter inspection. »

Par ailleurs, selon la MIPROF, dans sa lettre du 2 mai 2024 « En pratique, des disparités sont observées d'un département à un autre quant à l'interprétation de la loi et les critères d'attribution concernant l'entrée en PSP. »



**2017-2022**

**2023**

REPARTITION PAR DÉPARTEMENTS	NOMBRE DE DEMANDES PSP PRÉSENTÉES	TAUX D'ACCORD PAR LE.LA PRÉFET.E	NOMBRE DE DEMANDES PSP PRÉSENTÉES	TAUX D'ACCORD PAR LE.LA PRÉFET.E
13 - BOUCHES DU RHÔNE	38	89 %	12	100 %
31 - HAUTE GARONNE	37	95 %	8	88 %
34 - HÉRAULT	33	91 %	10	90 %
38 - ISÈRE	46	78 %	15	100 %
69 - RHÔNE	56	80 %	22	100 %
73 - SAVOIE	2	2 %	1	100 %
75 - PARIS	105	100 %	24	96 %
78 - YVELINES	11	73 %	5	100 %
92 - HAUTS DE SEINE	25	52 %	8	88 %
93 - SEINE ST DENIS	79	87 %	16	88 %
95 - VAL D'OISE	14	50 %	15	100 %
BRETAGNE	8	100 %	14	79 %
<b>TOTAL</b>	<b>452</b>	<b>86 %</b>	<b>128</b>	<b>95 %</b>

► **Une nette amélioration des taux d'accord... Mais qui cache :**

- Une « sélection » des dossiers par les professionnel.les face au faible nombre de demandes de nouveaux parcours pouvant être présentées dans certaines commissions, ou le nombre insuffisant de réunions de commissions.
- Une insuffisance des financements dédiés aux accompagnement des parcours, malgré le fait qu'il s'agisse d'accompagnement socio-éducatif et d'insertion très soutenus.



**A noter : l'Amicale du Nid accompagnait en 2023, 275 personnes en PSP, contre 209 en 2022 (1/4 en plus)**

## DEPUIS 2017

### Qui sont les 580 personnes présentant une demande de parcours de sortie de la prostitution ?

**PLUS DE LA MOITIÉ SONT VICTIMES DE TRAITE DES ÊTRES HUMAINES À DES FINS D'EXPLOITATION SEXUELLE (56%)**

#### Durée de la situation de prostitution



#### Tranches d'âge



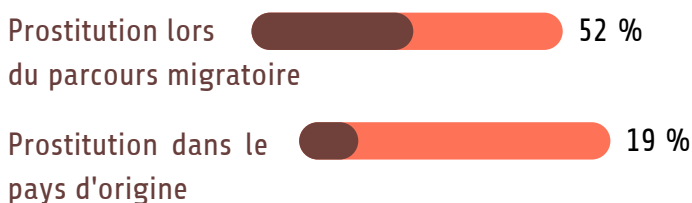
#### Statut de droit



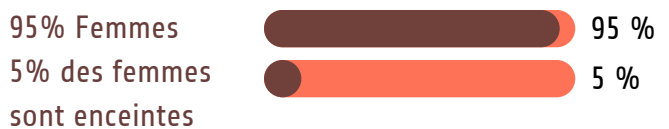
#### Violences antérieures et état de santé



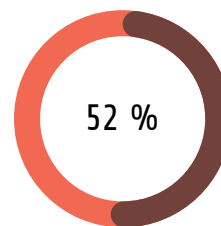
#### Prostitution lors du parcours migratoire et dans le pays d'origine



#### Répartition par sexe et grossesse



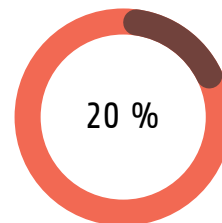
#### Proportion ayant des enfants



#### Origine géographique



#### Exploitation sexuelle à 18 ans et moins



#### Situation au moment de la demande de parcours de sortie



## ► Les parcours de sortie de la prostitution : un levier d'insertion

Comme le précise du 13 avril 2022 relative à l'ouverture des droits dans le cadre du PSP :

« Le PSP est un dispositif qui a fait ses preuves. Ainsi, sur les 161 PSP terminés, 95 % des personnes sortent du parcours avec une formation, un emploi et un logement, à l'issue de la période des 24 mois prévue par les textes. »

### SITUATION ADMINISTRATIVE AVANT PSP

- ◆ 96 % sans titre de séjour

### SITUATION ADMINISTRATIVE APRÈS PSP

- ◆ 45 % de titre de séjour
- ◆ 49 % de titre de séjour en attente
- ◆ 4 % de refus de titre de séjour
- ◆ 2 % de protection internationale

### HÉBERGEMENT AVANT PSP

- ◆ Sans hébergement stable : 29 %
- ◆ Hébergement social\* : 59 %
- ◆ Logement accompagné : 0 %
- ◆ Logement communautaire : 14 %
- ◆ Logement autonome : 4 %

\*CHU, CHRS, HUDA, CADA, centre maternel, 115

### HÉBERGEMENT APRÈS PSP

- ◆ Sans hébergement stable : 0 %
- ◆ Hébergement social\* : 78 %
- ◆ Logement accompagné : 8 %
- ◆ Logement communautaire : 2 %
- ◆ Logement autonome : 12 %

### EMPLOI AVANT PSP

- ◆ Sans ressources ou ressources issues de la prostitution : 81 %

### EMPLOI APRÈS PSP

- En emploi : 89 %, dont :
- ◆ CDI (Temps plein et partiel) : 60 %
  - ◆ CDD (Temps plein et partiel) : 31 %
  - ◆ Intérim : 2 %
  - ◆ Chantier d'insertion : 7 %

### MAÎTRISE DU FRANÇAIS

- ◆ Aucune : 3 %
- ◆ Faible : 33 %
- ◆ Moyenne : 26 %
- ◆ Bonne : 37 %

### MAÎTRISE DU FRANÇAIS

- ◆ Aucune : 0 %
- ◆ Faible : 0 %
- ◆ Moyenne : 29 %
- ◆ Bonne : 71 %



# PERSPECTIVES 2024

## POLITIQUE PUBLIQUE

- Après plus d'une année d'attente, la présentation, le 2 mai, de la première stratégie nationale de lutte contre le système prostitutionnel et l'exploitation sexuelle, avec notamment la réaffirmation que l'État français est abolitionniste.
- Attendue par l'Amicale du Nid qui s'est beaucoup impliquée dans les travaux ministériels, cette stratégie doit réimpulser l'application pleine et entière de la loi, de la prévention à la poursuite des acheteurs d'actes sexuels comme des proxénètes et réseaux d'exploitation.
- Dans ce contexte de réaffirmation abolitionniste de la France, est attendue en 2024 la décision de la Cour européenne des droits de l'homme qui a jugé en août 2023 recevables les requêtes contre la loi du 13 avril 2016 qui vise à renforcer la lutte contre le système prostitutionnel et à accompagner les personnes prostituées, avec notamment la pénalisation des acheteurs d'actes sexuels, premier maillon du système prostitutionnel.



- Concernant notre dispositif de centres d'hébergement et de réinsertion sociale (CHRS) : la réforme de sa tarification qui sera déployée en 2025 et la poursuite des démarches de contractualisation pluriannuelle.
- Attendue depuis des années, avec des négociations qui avancent et reculent : une convention collective nationale unique élargie (CCNUE), pour une revalorisation des salaires des professionnels des champs sanitaires, sociaux et médico-sociaux à but non lucratif, sans « braderie du social ».

## 2024, LES JEUX OLYMPIQUES ET PARALYMPIQUES

Comme lors de tout grand rassemblement sportif, les associations craignent un renforcement de l'offre prostitutionnelle, ou du moins de la demande des acheteurs d'actes sexuels. Plus de huit ans après la loi, l'État lancera enfin sa première campagne nationale rappelant l'interdit de l'achat d'actes sexuels, à l'occasion des jeux, et au-delà.

Une campagne nationale du Collectif contre la traite sensibilisera les acteurs à l'interdiction de toutes les formes de traite. Pour mémoire, parmi les victimes de traite accompagnées par les associations en 2022, 76 % étaient victimes d'exploitation sexuelle. Les victimes sont majoritairement des femmes (82 %) et des personnes majeures (84 %), même si la part des victimes mineures est en hausse en 2022 (+5 points par rapport à 2021).

Une chargée de mission dédiée en Seine-Saint-Denis sensibilisera les acteurs.





## UNE VIE ASSOCIATIVE EN MOUVEMENT

Des rencontres associatives en octobre 2024 pour poursuivre l'unité associative entre toutes ses parties prenantes : bénévoles de gouvernance et d'action, personnes accompagnées, salarié.es.

Le lancement des travaux d'élaboration du projet associatif et de ses axes stratégiques, en y associant toutes les parties prenantes, qui seront validés en AG de juin 2025

## EN MATIÈRE D'ACTIVITÉ

La deuxième certification QUALIOPi de l'organisme de formation obtenue sans remarque en mai 2024.

- La démarche qualité des CHRS, avec appel d'offre pour un évaluateur unique, dans le cadre d'une démarche qualité nationale unitaire.
- La poursuite des publications de la collection Guides Repère :
  - Aller-vers, rédigé par Claire-Alix PERKINS,
  - Prostitution et addictions, rédigé par Natacha GIAFFERI DOMBRE.
- Une coordination nationale des missions mineures, avec des partages de pratiques professionnelles, un projet de guide Repère et la finalisation d'un outil d'accompagnement produit par les missions mineur.es de Seine-Saint-Denis et Seine-et Marne.
- Lancement de nouveaux projets : parentalité, accès au titre de séjour.



# CELLES ET CEUX QUI FONT L'AMICALE DU NID

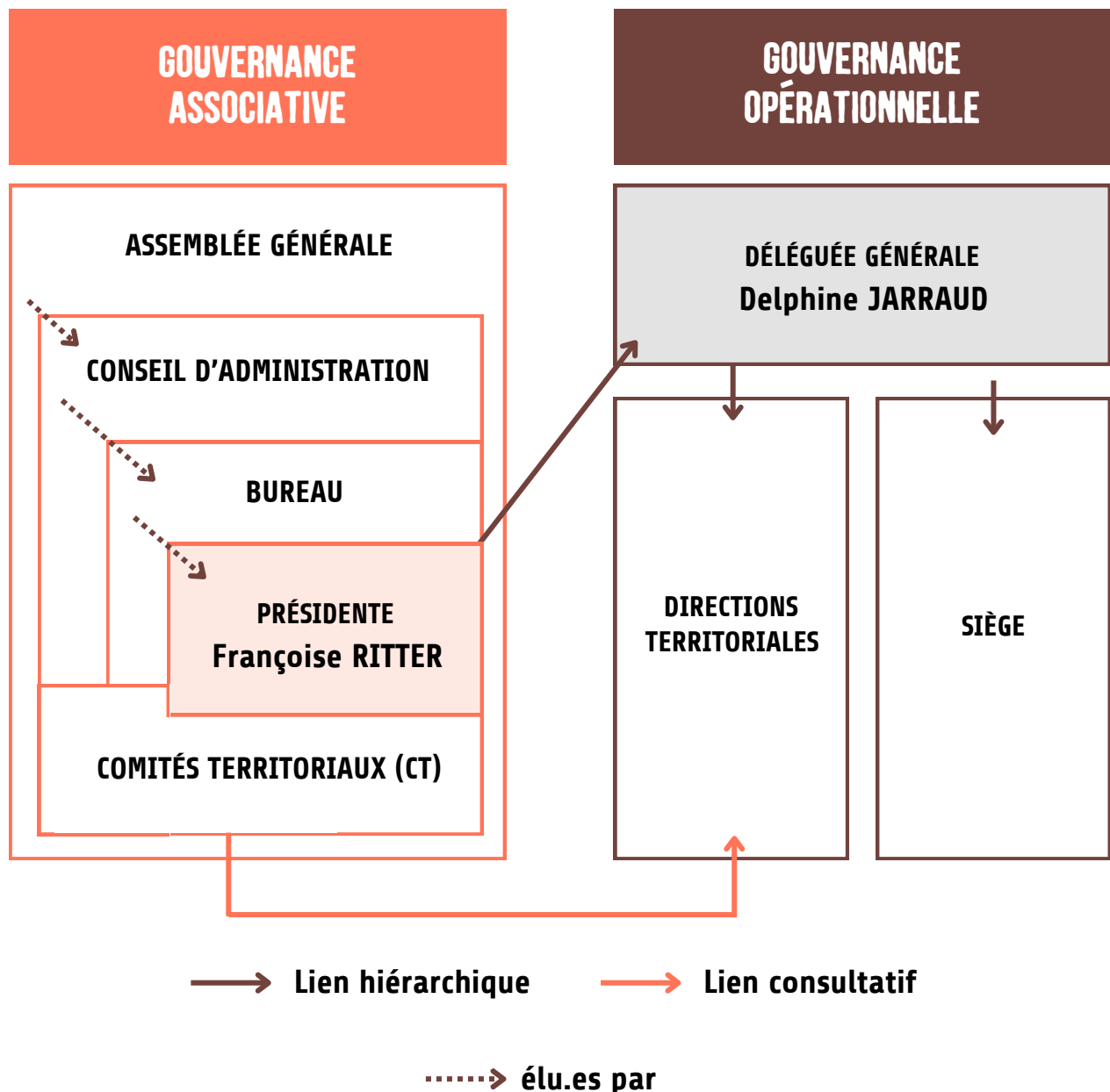
L'Amicale du Nid, c'est avant tout une association constituée d'adhérent.es.

Parmi elles et eux, des personnes engagées bénévolement à travers nos instances de gouvernance : comités territoriaux et conseil d'administration.

Ce sont aussi des professionnel.les qualifié.es, faisant évoluer constamment leurs pratiques professionnelles, par des formations, des partages de pratiques professionnelles et de l'analyse des pratiques professionnelles.

L'Amicale du Nid est donc cette active conjugaison entre bénévoles et salarié.es.

## ■ GOUVERNANCE



## CONSEIL D'ADMINISTRATION ET COMITÉS TERRITORIAUX\*

**PRÉSIDENTE** Françoise RITTER

**PRÉSIDENT D'HONNEUR** Henri BROCHE

**MEMBRE D'HONNEUR** Jany GUILLOT

**MEMBRES DU BUREAU**  
 Françoise BRIÉ  
 Sandrine DEBOURG-DOFFIN / *Trésorière*  
 Marie-Hélène FRANJOU  
 Florence-Lina HUMBERT / *Secrétaire*  
 Annie RENAUDIN / *Secrétaire adjointe*  
 Anne-Marie SIRMAIN / *Chargée des relations avec les salarié.es*

**AUTRES ADMINISTRATEURS.TRICES**  
 Véronique CASTELAIN / *Présidente du CT de Paris et des Hauts-de-Seine*  
 Michelle CHARRIÈRE  
 Michel COMBES / *Présidente du CT du Rhône et de l'Isère*  
 Michelle CORNUT  
 Geneviève COURAUD  
 Geneviève DUCHÉ  
 Lucette LEBEAU  
 Cyril MBIAGA / *Président du CT des Bouches-du-Rhône*  
 Monique ROBERT  
 Ernestine RONAI  
 Marie-France SANTONI-BORNE / *Présidente du CT de Seine-Saint-Denis*  
 Pauline SOUBIE-NINET

\* le 15 juin 2024

## DIRECTIONS TERRITORIALES

**BOUCHES-DU-RHÔNE** Célia MISTRE / Directrice

**HAUTE-GARONNE** Emmanuelle VRIGNAULT-CHOISY / Directrice

**HÉRAULT** Philippe ANDRES / Directeur

**RHÔNE ET ISÈRE** Véronique CAPPE / Directrice

+ ANTENNE SAVOIE

**PARIS ET HAUTS-DE-SEINE** Jean-Christophe TÊTE / Directeur

+ ANTENNES YVELINES ET VAL-D'OISE

**SEINE-SAINT-DENIS** Gaëlle QUEYRON / Directrice

+ ANTENNE SEINE-ET-MARNE (2023)

**BRETAGNE** Romain GUIGNY / Chef de service

# RESSOURCES

## Professionnel.les

L'Amicale du Nid, c'est 287 salarié.es au 31/12/2023, 241 ETP<sup>11</sup> en moyenne durant l'année, soit + 11% en un an.

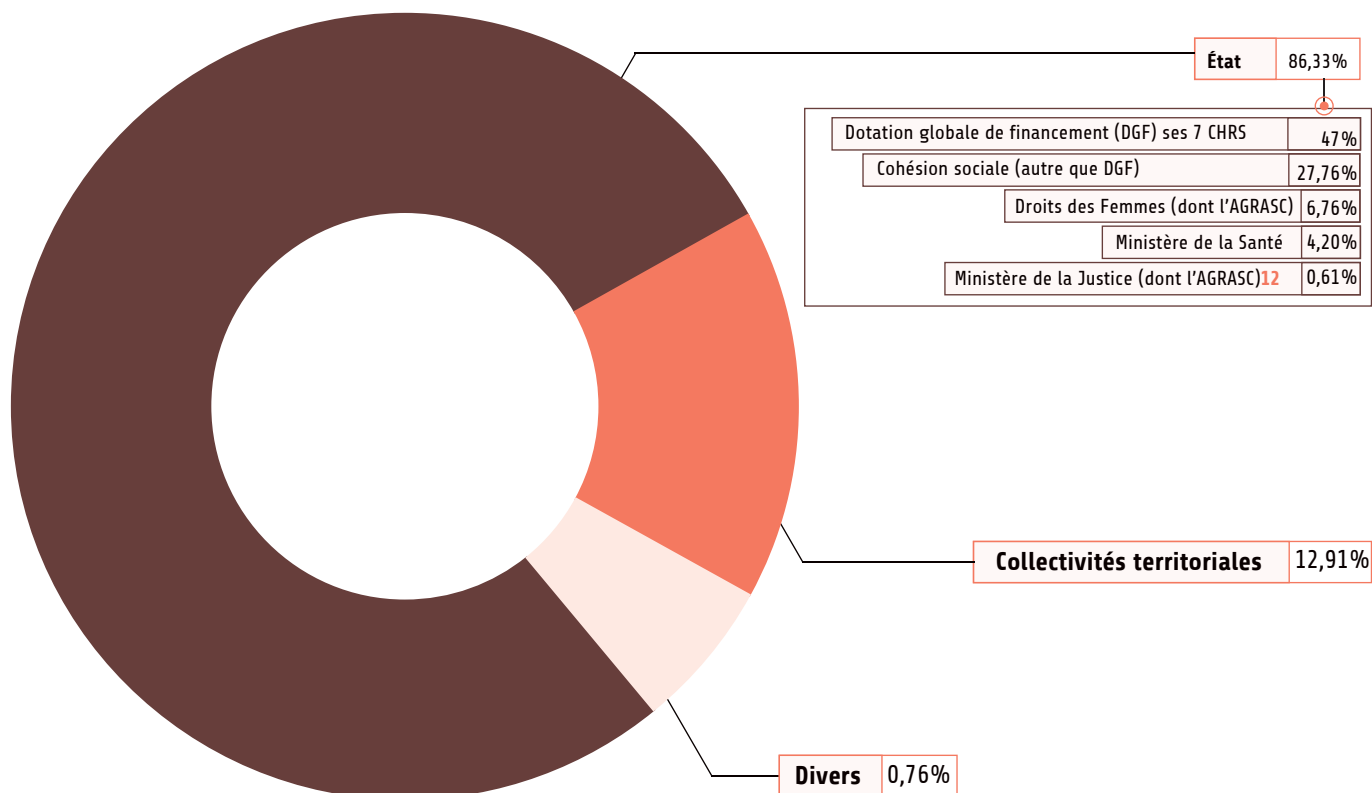
### Qui sont les professionnel.les de l'Amicale du Nid ?

- 83% de femmes
- 21% ont moins de 30 ans et 34% plus de 40 ans
- 85% sont en CDI
- Différentes fonctions :
- 64% socio-éducatives
- 16% administratives
- 10% de cadres de direction
- 9% de services généraux

## Financières

Les ressources de l'Amicale du Nid sont composées par :

- 47% des dotations globales de financement de ses 7 CHRS
- 53% des subventions



<sup>11</sup> ETP : Équivalent temps plein

<sup>12</sup> AGRASC : Agence de gestion et de recouvrement des avoirs saisis et confisqués

# ADHÉREZ, FAITES UN DON !

Fondée en 1946, l'Amicale du Nid est une association laïque qui défend  
l'abolition du système prostitutionnel.

L'Amicale du Nid défend le fait que la prostitution n'est pas un travail  
mais un système d'exploitation, à l'intersection des inégalités  
économiques, de genre et racistes.

L'Amicale du Nid inscrit ses actions dans un continuum : prévention,  
sensibilisation, formation, aller-vers, accompagnement des victimes  
mineures et majeures, femmes, hommes, personnes trans, action par un  
plaidoyer décliné sur les territoires et auprès de l'Etat.

L'Amicale du Nid défend la loi du 13 avril 2016 visant à renforcer la lutte  
contre le système prostitutionnel et ses quatre piliers :

**Renforcement de la lutte contre le proxénétisme et la traite humaine  
à visée d'exploitation sexuelle**

**Dépénalisation des personnes en situation de prostitution et accompagnement  
de celles qui souhaitent sortir de la prostitution**

**Prévention de la prostitution et du recours à la prostitution**

**Pénalisation de l'achat d'actes de sexuels**

**J'ADHÈRE**



**JE FAIS UN DON**





► Intéressé.e ? Découpez et remplissez ce **bulletin d'adhésion** à envoyer à l'adresse postale du siège de l'Amicale du Nid (voir l'annuaire)



► J'approuve son **Projet Associatif** et ses statuts (à lire sur le site de l'Amicale du Nid ou en demander un exemplaire sur papier)

① Nom : ..... Prénom : .....

Adresse postale : .....

Adresse mail : ..... @ .....

Numéro de téléphone : ..... Date de naissance : .....

Profession (facultatif) : .....

**Compétences éventuelles** que vous souhaiteriez valoriser au sein de l'Amicale du Nid (facultatif) : .....

.....

② Je joins un **chèque à l'ordre de l'Amicale du Nid** de :

- Cotisation de membre adhérent.e : 30€     Cotisation de soutien : à partir de 40€     Cotisation de membre bienfaiteur.rice : à partir de 150€

**Date et Signature :**

③ Pour une première adhésion, merci de nous préciser **comment vous avez connu l'Amicale du Nid** un membre du Bureau vous contactera pour échanger plus en détail sur l'association et vos attentes :

.....  
.....

La **cotisation est valable pour l'année civile et doit être renouvelée avant l'Assemblée Générale** pour donner droit à participer aux votes et être élu.e lors de l'Assemblée Générale.

- J'autorise l'Amicale du Nid à utiliser mes données personnelles exclusivement pour la validation et le suivi de mon adhésion  
 Je souhaite recevoir des informations sur l'action de l'Amicale du Nid

**Date et signature :**

# L'AMICALE DU NID RECRUTE !

## NOUS RECHERCHONS PRINCIPALEMENT

**Professionnel.les socio-éducatifs**

**Administration et gestion**

**Services généraux**

**Infirmier.e.s et psychologues**

**Directions et chef.fe.s de service**

## DONNEZ DU SENS À VOTRE CARRIÈRE

**UN CHAMP D'ACTION À L'INTERSECTIONNALITÉ DES OPPRESSIONS  
SEXISTES, RACISTES ET ÉCONOMIQUES**

### AUTRES AVANTAGES

Congés trimestriels

Tickets restaurant

Remboursement des transports (à hauteur de 50 %)

Mutuelle employeur avec prise en charge de l'adhésion du.de la  
salarié.e à hauteur de 50 %

**POUR CONSULTER NOS OFFRES D'EMPLOI ET POSTULER :**

Rendez-vous sur la page  
Offres d'emploi sur notre  
site internet



# ENEZ VOUS FORMER !

Notre catalogue se compose des formations suivantes, qui peuvent être réalisées en inter ou en intra-organisation :



 RÉPUBLIQUE FRANÇAISE

## Les formations dispensées par l'Amicale du Nid

Comprendre le système prostitutionnel pour agir en prévention

La prostitution des jeunes, notamment des mineur.es : comprendre pour agir

La loi du 13 avril 2016 pour les associations agréées et leurs partenaires : les parcours de sortie

Se former à la prévention de la prostitution auprès des jeunes

Travail social et prostitution : se former pour mieux repérer, accompagner, orienter et prévenir

Travail social et traite des êtres humains à des fins de prostitution

Des formations sur mesure

**CONTACT**

[formation@adn-asso.org](mailto:formation@adn-asso.org)

**SITE INTERNET**

la page Formations de [amicaledunid.org](http://amicaledunid.org)

**UNE FORMATION VOUS INTÉRESSE?**

Rendez-vous sur la page  
Formations de notre site internet

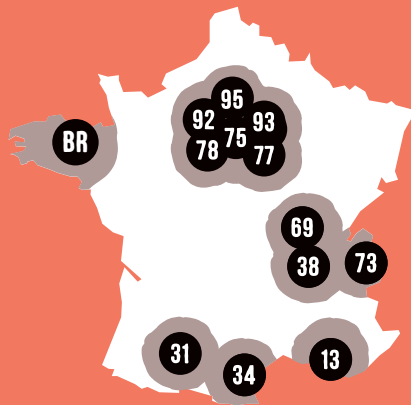






L'AMICALE DU NID  
EST PRÉSENTE SUR

16 DÉPARTEMENTS



#### SIÈGE DE L'ASSOCIATION

📍 21, rue du Château d'Eau - 75010 Paris

☎ 01 42 52 56 40

✉ contact@adn-asso.org

#### ORGANISME DE FORMATION

☎ 01 42 52 56 40

✉ formation@adn-asso.org

#### 13 BOUCHES-DU-RHÔNE

📍 60, boulevard Baille - 13006 Marseille

☎ 04 91 29 77 00

✉ contact@amicaledunid13.org

- Prévention, sensibilisation, formation
- Mission mineur.e.s
- Aller-vers
- Accueil, accueil de jour
- Accompagnement social global
- Hébergement

#### 31 HAUTE-GARONNE

📍 52 blvd Déodat de Séverac - 31300 Toulouse

☎ 05 34 41 57 60

✉ contact@amicaledunid31.fr

- Prévention sensibilisation, formation
- Mission mineur.e.s
- Aller-vers
- Accueil
- Accompagnement social global

#### 34 HÉRAULT

📍 3, rue Anatole France - 34000 Montpellier

☎ 04 67 58 13 93

✉ contact@lababotte.org

- Prévention, sensibilisation, formation
- Mission mineur.e.s
- Aller-vers
- Accueil
- Accompagnement social global
- Hébergement
- Logement accompagné

#### 38 ISÈRE

📍 9 rue Raoul Blanchard - 38000 Grenoble

☎ 04 76 43 01 66

✉ contact@adnaura.fr

- Sensibilisation, formation
- Aller-vers
- Accueil, accueil de jour
- Accompagnement social global

#### 69 RHÔNE

📍 29 rue St Jean de Dieu, Technopark, Bât B - 69007 Lyon

☎ 04 78 27 28 20

✉ contact@adnaura.fr

- Prévention, sensibilisation, formation
- Mission mineur.e.s
- Aller-vers
- Accueil, accueil de jour
- Accompagnement social global
- Atelier d'adaptation à la vie active
- Hébergement

#### 73 SAVOIE

📍 Chambéry

☎ 04 76 43 01 66

✉ contact@adnaura.fr

- Accompagnement des parcours de sortie de la prostitution

#### 75 PARIS

📍 103, rue La Fayette - 75010 Paris

☎ 01 42 02 38 22

✉ amicaledunid.paris@adn75.fr

- Prévention, sensibilisation, formation
- Mission mineur.e.s
- Aller-vers
- Accueil, accueil de jour
- Accompagnement social global
- Hébergement

#### 77 SEINE-ET-MARNE

📍 Champs-sur-Marne

☎ 01 41 68 20 28

✉ contact.mm77@adn93-asso.org

- Mission mineur.e.s

#### 78 YVELINES

📍 Guyancourt et Poissy

☎ 07 69 79 14 57

✉ permanence.sociale@adn78.fr

- Prévention, sensibilisation, formation
- Accueil
- Accompagnement social global

#### 92 HAUTS-DE-SEINE

📍 83 bis, rue de Varsovie - 92700 Colombes

☎ 01 47 60 00 78

✉ contact@adn92.fr

- Prévention, sensibilisation, formation
- Accueil
- Accompagnement social global
- Atelier d'adaptation à la vie active
- Hébergement

#### 93 SEINE-ST-DENIS

📍 11/13 rue Félix Merlin - 93800 Épinay-sur-Seine

☎ 01 41 68 20 28

✉ amicaledunid93@adn93-asso.org

- Prévention, sensibilisation, formation
- Mission mineur.e.s
- Aller-vers
- Accueil, accueil de jour
- Accompagnement social global
- Hébergement
- Logement accompagné

#### 95 VAL-D'OISE

📍 Cergy-Pontoise et Sarcelles

☎ 07 67 29 47 54

✉ permanence.sociale@adn95.fr

- Prévention, sensibilisation, formation
- Accueil
- Mission mineur.e.s à Cergy (ouverture 2023)
- Accompagnement social global

#### BR BRETAGNE

Présence sur les 4 départements

📍 33 rue Jean Macé - 29200 Brest

☎ 06 35 47 60 33

✉ bretagne@adn-asso.org

- Sensibilisation, formation
- Accueil
- Aller-vers
- Accompagnement social global

📍 35 avenue Aristide Briand - 35000 Rennes

☎ 06 13 30 93 19

✉ bretagne@adn-asso.org

- Sensibilisation, formation
- Mission mineur.e.s
- Aller-vers
- Accueil
- Accompagnement social global

## RAPPORT D'ACTIVITÉ 2023

Document publié en juin  
2024 par l'Amicale du Nid

---

[www.amicaledunid.org](http://www.amicaledunid.org)

