



**LA**

# **CHARTÉ PRÉVENTION**

## **DE L'AMICALE DU NID**



**Prévention auprès des publics mineurs et majeurs  
en situation de prostitution ou en risque de l'être**



Amicale du Nid

# L'AMICALE DU NID



**Association nationale, féministe et abolitionniste**, fondée en 1946, engagée auprès des personnes en situation de prostitution, victimes du système prostitutionnel, du proxénétisme, de la traite des êtres humains à des fins d'exploitation sexuelle pour un accompagnement vers la sortie pour les personnes qui le souhaitent et/ou le peuvent.



L'association est **laïque**, indépendante de toute organisation ou parti. Notre engagement associatif s'inscrit dans le respect des principes de **liberté**, d'**égalité** et de **solidarité**.

Nos valeurs ne laissent la place ni à une conception moraliste restrictive et puritaine de la sexualité, ni à la complaisance vis-à-vis de toutes formes de violences sexistes, notamment les violences du système prostitutionnel.



L'action de l'association s'inscrit dans le respect des **principes abolitionnistes** sur lesquels sont établies la **convention internationale du 2 décembre 1949** ratifiée en 1960 par la France ainsi que ceux de la **loi renforçant la lutte contre le système prostitutionnelle du 13 avril 2016**.

## PRÉVENTION, DE QUOI PARLE-T-ON ?



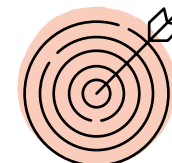
### LA PRÉVENTION UNIVERSELLE

**consiste à promouvoir et éduquer à la vie affective et sexuelle, par des interventions destinées à la jeunesse en général quelle que soit leur situation.** Il s'agit de créer un espace d'échange et de réflexion afin que les jeunes puissent, par eux-mêmes, prendre conscience des violences potentielles qu'ils peuvent subir, développer et améliorer leurs compétences psycho-sociales. La prévention universelle passe par la promotion d'une éducation égalitaire, non sexiste. Elle propose une réflexion autour des rapports de dominations, des stéréotypes de genre et des relations femmes hommes. Elle se doit d'anticiper le devenir des victimes, des victimes-auteurs et de briser le risque de continuum en traitant également le devenir client et/ou proxénète.



### LA PRÉVENTION SÉLECTIVE

**s'adresse à des jeunes particulièrement exposé·es** et ayant un risque significativement plus élevé que la moyenne. Elle vise à offrir un espace de parole et interroger les représentations de la prostitution. La méthodologie utilisée est celle de l'entonnoir, qui part des faits sociaux favorisant l'entrée dans la prostitution jusqu'à celle de l'image de « l'objet sexuel ». Cette approche permet d'armer les jeunes et de leur faire comprendre par eux-mêmes que la prostitution n'est pas une forme de sexualité, mais une véritable violence.



### LA PRÉVENTION CIBLÉE

**concerne les interventions destinées aux jeunes concernés**, dans le but de réduire les conséquences et les dommages liés à leur situation.

## Dimensions éducatives

### SAVOIRS OU CONNAISSANCES

Ensemble d'informations assimilées par la personne.

*Exemple : connaître les lois qui protège les mineur-es.*



L'Amicale du Nid n'adopte **JAMAIS** une approche moralisatrice des sexualités ou de l'absence de sexualité.

- ✓ **Son approche préventive n'est ni injonctive, ni persuasive**, avec pour objectif la modification systématique des comportements des individus et des groupes.
- ✓ **Son approche ne se limite pas à une visée responsabilisante** : chaque personnes s'inscrivant dans un système, rien ne peut se réduire à sa propre responsabilité. En matière d'exploitation sexuelle, la première des responsabilités est celle des acheteurs.
- ✓ **Son approche est informative** : elle recherche la prise de conscience par les personnes de ce qui est bon pour eux.
- ✓ **Son approche est participative** : elle vise l'implication, la participation des individus et des groupes pour une meilleure appropriation de leur qualité de vie.

### SAVOIR-FAIRE OU PRATIQUES

Les pratiques ou capacités à agir, à réaliser une tâche. Ils peuvent être dissociés du savoir. On peut savoir faire sans savoir pourquoi cela fonctionne (savoir-faire empirique), on peut également savoir sans savoir-faire (savoir en théorie comment effectuer quelque chose, mais ne jamais l'avoir effectuée en pratique et en être incapable).

*Exemple : savoir utiliser un préservatif masculin ou féminin.*

### SAVOIR-ÊTRE OU ATTITUDES

Manières habituelles et plutôt stables par lesquelles les individus perçoivent, éprouvent et jugent, pour eux-mêmes ou pour d'autres, des actions, des idées, et leur environnement social et physique. Les attitudes régissent la perception et l'action. Elles ont des composantes affectives, cognitives et comportementales. Les attitudes sont en grande partie socialement déterminées. La prévention en matière de savoir-être passe aussi par le développement des compétences psychosociales.

*Exemple : savoir refuser la diffusion d'images dénudées sur les réseaux sociaux.*

## Développement des compétences psychosociales

Les compétences psychosociales sont la **capacité d'une personne à répondre aux exigences et aux épreuves de la vie quotidienne**. C'est l'aptitude d'une personne à maintenir au mieux un état de bien-être mental, en adoptant un comportement approprié et positif à l'occasion des relations entretenues avec les autres, sa propre culture et son environnement.



### APPRENDRE À RÉSOUDRE LES PROBLÈMES

nous aide à faire face à ceux que nous rencontrerons inévitablement tout au long de notre vie.



### APPRENDRE À PRENDRE DES DÉCISIONS

nous aide à les prendre de façon constructive.



### DÉVELOPPER LA PENSÉE CRÉATIVE

contribue à la fois à la prise de décision et à la résolution de problèmes.



### DÉVELOPPER L'ESPRIT CRITIQUE

est la capacité à analyser les informations et les expériences de façon objective.



### COMMUNIQUER EFFICACEMENT,

c'est être capable de s'exprimer à la fois verbalement et non verbalement, de façon appropriée.



### DÉVELOPPER DES APTITUDES RELATIONNELLES

nous aide à établir des rapports de façon positive avec les personnes que nous côtoyons.



### AVOIR CONSCIENCE DE SOI-MÊME,

c'est connaître son propre caractère, ses forces et ses faiblesses, ses désirs et ses aversions.



### AVOIR DE L'EMPATHIE POUR LES AUTRES

permet d'imaginer ce que la vie peut être pour une autre personne même dans une situation qui ne nous est pas familière.



### FAIRE FACE À SON STRESS

suppose d'en reconnaître les sources et les effets et de savoir en contrôler le niveau.



### FAIRE FACE AUX ÉMOTIONS,

pour cela, il faut savoir (re)connaître les siennes et celles des autres.

## PUBLICS

**La prostitution peut toucher tous les milieux sociaux.** L'Amicale du Nid propose ses actions de prévention principalement dans les établissements de la Protection de l'enfance, sociaux et médico-sociaux (EESM) ainsi qu'en milieu carcéral/Protection Judiciaire de la Jeunesse (PJJ).

**Une attention particulière est accordée aux jeunes particulièrement vulnérables,** victimes ou témoins de violences. Ces jeunes, en raison de leur vécu, peuvent être marqués par des violences de toutes natures, notamment sexistes et sexuelles, nécessitant des actions de prévention selectives ou ciblées, voire un accompagnement spécifique.

## PRÉALABLE À LA MISE EN ŒUVRE D'UNE ACTION DE PRÉVENTION

- L'Amicale du Nid estime qu'une action de prévention est plus efficace si, en préalable, des **formations** ou des **sensibilisations** ont été dispensées aux **professionnel·les encadrant les jeunes**.
- Ces formations permettent aux professionnel·les de mieux comprendre, repérer et accompagner les jeunes, assurant ainsi une continuité dans l'action de prévention. En outre, des échanges avec les équipes encadrant ces jeunes sont organisés afin de préciser la demande de prévention et de répondre au mieux aux besoins des jeunes et de la structure.

## ORGANISATION DE LA SÉANCE DE PRÉVENTION



- **Afin d'organiser une action de prévention dans de bonnes conditions, les jeunes doivent être informé·es préalablement** sur le contenu de celle-ci.
- **Les actions de prévention menées par l'Amicale du Nid sont animées par des professionnel·le·s** formés·es aux techniques d'animation, et bénéficiant de l'expertise technique de l'association. Ces intervenant·es sont soumis·es au secret professionnel. Toutefois, en cas de situation de danger identifiée au cours d'une séance, elles ou ils ont l'obligation légale d'effectuer un signalement ou de transmettre une information préoccupante.
- **La présence d'un·e professionnel·le formé·e à l'écoute** qui favorise un climat de dialogue avec les jeunes, tel qu'un·e travailleur·e social·e, conseiller·e d'éducation principale ou un·e infirmier·e scolaire **est essentielle**.
- Les groupes de prévention peuvent être mixtes ou organisés en non-mixité, séparant filles et garçons afin de favoriser la libre expression des jeunes. Cette modalité est définie en fonction du contexte et des besoins spécifiques de l'établissement demandeur.
- Le nombre de jeunes varie selon les besoins de la structure mais nous privilégions des petits groupes afin que la parole soit plus fluide.

## CONTENU PÉDAGOGIQUE

- **Le contenu pédagogique est construit en lien avec l'éducation à la vie affective et sexuelle (EVARS).** Les thématiques abordées incluent l'égalité filles-garçons, les stéréotypes de genre, la vie affective et sexuelle, les réseaux sociaux et les risques associés la prévention de l'achat d'actes sexuels, ainsi que la prévention du proxénétisme et de la prostitution ainsi que les violences sexistes et sexuelles en général. Pendant les actions de prévention, différents outils et supports tels que des films, des vidéos, des abaques, des podcasts et des photolangages sont utilisés. La démarche se veut éducative et ludique.

## ÉVALUATION DU BÉNÉFICE

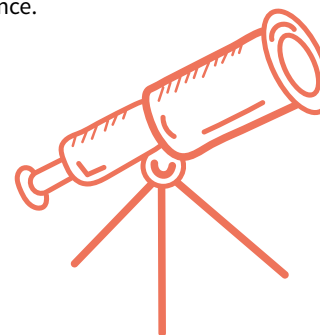
**Les trois dimensions** du savoir en prévention :

- **Savoirs** (connaissances)
- **Savoir-faire** (pratiques)
- **Savoir-être** (attitudes)

## PERSPECTIVES POST-INTERVENTION

- **Les contacts** des services et établissements de l'Amicale du Nid sur les territoires et en ligne ainsi que **des outils de prévention et des supports divers peuvent être partagés** à la fin de la séance.

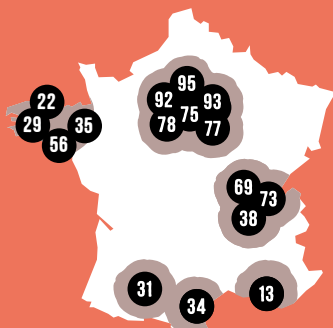
- **Des actions de prévention peuvent fait l'objet de plusieurs séances** afin d'approfondir les différents sujets traités, de s'adapter au développement et au cheminement de la réflexion des jeunes au fil des étapes de leurs parcours scolaire.





**L'AMICALE DU NID  
EST PRÉSENTE DANS**

**16 DÉPARTEMENTS**



**SIÈGE DE L'ASSOCIATION**

📍 21, rue du Château-d'Eau – 75010 Paris  
☎ 01 42 52 56 40  
✉ [contact@adn-asso.org](mailto:contact@adn-asso.org)

**BESOIN DE PRÉVENTION  
HORS DE CES DÉPARTEMENTS ?**

✉ [prevention-formation@adn-asso.org](mailto:prevention-formation@adn-asso.org)

**13 BOUCHES DU RHÔNE**

📍 60 boulevard Baille –  
13006 Marseille  
☎ 04 91 29 77 00  
✉ [contact@amicaledunid13.org](mailto:contact@amicaledunid13.org)

**22 CÔTES D'ARMOR**

📍 Saint-Brieuc  
☎ 06 13 30 93 19  
✉ [bretagne@adn-asso.org](mailto:bretagne@adn-asso.org)

**29 FINISTÈRE**

📍 33 rue Jean Macé – 29200 Brest  
☎ 06 35 47 60 33  
✉ [bretagne@adn-asso.org](mailto:bretagne@adn-asso.org)

**31 HAUTE-GARONNE**

📍 52 blvd Déodat de Séverac –  
31300 Toulouse  
☎ 05 34 41 57 60  
✉ [contact@amicaledunid31.fr](mailto:contact@amicaledunid31.fr)

**34 HÉRAULT**

📍 3 rue Anatole France –  
34000 Montpellier  
☎ 04 67 58 13 93  
✉ [contact@lababotte.org](mailto:contact@lababotte.org)

**35 ILLE-ET-VILAINE**

📍 7 bis boulevard de la Tour  
d'Auvergne – 35000 Rennes  
☎ 06 13 30 93 19  
✉ [bretagne@adn-asso.org](mailto:bretagne@adn-asso.org)

**38 ISÈRE**

📍 9 rue Raoul Blanchard –  
38000 Grenoble  
☎ 04 76 43 01 66  
✉ [contact@adnaura.fr](mailto:contact@adnaura.fr)

**56 MORBIHAN**

📍 Notamment Vannes et Lorient  
☎ 06 35 47 60 33  
✉ [bretagne@adn-asso.org](mailto:bretagne@adn-asso.org)

**69 RHÔNE**

📍 29 rue St Jean de Dieu,  
Technopark, Bât B – 69007 Lyon  
☎ 04 78 27 28 20  
✉ [contact@adnaura.fr](mailto:contact@adnaura.fr)

**73 SAVOIE**

📍 Chambéry  
☎ 04 76 43 01 66  
✉ [contact@adnaura.fr](mailto:contact@adnaura.fr)

**75 PARIS**

📍 103, rue La Fayette – 75010 Paris  
☎ 01 42 02 38 22  
✉ [amicaledunid.paris@adn75.fr](mailto:amicaledunid.paris@adn75.fr)

**77 SEINE-ET-MARNE**

📍 Champs-sur-Marne  
☎ 01 41 68 20 28  
✉ [contact.mm77@adn93-asso.org](mailto:contact.mm77@adn93-asso.org)

**78 YVELINES**

📍 Guyancourt et Poissy  
☎ 07 69 79 14 57  
✉ [permanence.sociale@adn78.fr](mailto:permanence.sociale@adn78.fr)

**92 HAUTS-DE-SEINE**

📍 83 bis, rue de Varsovie –  
92700 Colombes  
☎ 01 47 60 00 78  
✉ [contact@adn92.fr](mailto:contact@adn92.fr)

**93 SEINE-SAINT-DENIS**

📍 11/13 rue Félix Merlin –  
93800 Epinay-sur-Seine  
☎ 01 41 68 20 28  
✉ [amicaledunid93@adn93-asso.org](mailto:amicaledunid93@adn93-asso.org)

**95 VAL-D'OISE**

📍 Cergy-Pontoise et Sarcelles  
☎ 07 67 29 47 54  
✉ [permanence.sociale@adn95.fr](mailto:permanence.sociale@adn95.fr)



**BESOIN  
DE SE FORMER ?**

✉ [formation@adn-asso.org](mailto:formation@adn-asso.org)