

RAPPORT D'ACTIVITÉ

2024



BOUCHES-DU-RHÔNE

SOMMAIRE

L'AMICALE DU NID VOUS REMERCIE

4

ÉDITO

5

BILAN DE L'ANNÉE 2024

9

L'AMICALE DU NID 13 EN ACTION

14

- **Le service majeur.es** 15
- L'ASG transverse à tous les dispositifs 16
- L'Hébergement 19
- L'Aller Vers 24
- L'Accueil De Jour 31
- Les Parcours de Sortie de la Prostitution - PSP 41
- **Le service Mineur.es** 43
- Présentation du service 44
- L'Accueil à l'Appart 47
- La Prévention auprès des jeunes 49
- Formation et Sensibilisation des professionnel.les 51

PERSPECTIVES

54

VIE ASSOCIATIVE

55

- Celles et ceux qui font l'Amicale du Nid 55
- Organigramme 57
- Financements 58

MERCI !

merci
AUX SALARIÉS

Merci aux professionnels pour leur engagement au quotidien, leurs compétences, et leur faculté à porter nos projets au bénéfice des personnes accompagnées

merci
AUX PERSONNES ACCOMPAGNÉES

Merci aux personnes que nous accompagnons pour leur confiance, elles sont au cœur de toutes nos actions

merci
A NOS PARTENAIRES

Merci à nos nombreux partenaires, financeurs et associatifs pour leur soutien dans tous nos projets

merci
AUX ADHÉRENTS ET AUX MEMBRES DU CT

Merci aux adhérents et aux membres du Comité territorial pour leur engagement

ÉDITO

Le mot de Célia MISTRE, Directrice

En 2024, l'Amicale du Nid 13 a été traversée par de nombreux changements avec notamment l'arrivée de deux nouvelles Cheffes de service qui apportent leurs compétences et leur dynamisme à notre association.

Elle a été également marquée par des projets qui se sont développés comme la prévention auprès des acteurs du secteur AHI des départements voisins, et la création du Café des femmes.

L'AdN13 a également dû faire face à des difficultés que les équipes ont su gérer, notamment la fermeture de plusieurs hébergements en raison de fissures, et un changement presque complet de l'équipe Mineurs.

Il y a également eu des temps qui nous ont rassemblés, des temps de convivialité et de travail, notamment à l'occasion de l'actualisation du Projet d'établissement.

2024 nous a également permis d'accentuer la place que nous souhaitons donner aux enfants des femmes que nous accompagnons, ces enfants qui sont co-victimes de l'exploitation sexuelle de leurs mères.

 **Une année riche qui nous a permis de démontrer la qualité du travail de notre association, portée par des valeurs fortes.** 

Toutefois, beaucoup de choses restent encore à faire, les défis qui nous attendent sont importants. Les contextes nationaux et locaux sont complexes, le contexte budgétaire devient année après année de plus en plus contraint.

Face à ces nombreux défis, nous avons besoin de l'engagement de tous les salariés et partenaires pour porter la voix des personnes victimes d'exploitation sexuelle, pour les soutenir et leur donner les moyens de s'émanciper et de se reconstruire.

Les équipes de l'Amicale du Nid 13 participent activement à faire changer notre société, pour une société inclusive, respectueuse de l'humain quel que soit son parcours, respectueuse de chaque individu et de ses différences.

Grâce à l'appui et au soutien de nos nombreux partenaires notamment du secteur associatif, et de nos financeurs qui nous soutiennent malgré leurs propres contraintes, nous allons continuer forts de nos engagements à porter les dispositifs et à développer des projets au bénéfice des personnes que nous accompagnons.

L'AMICALE DU NID, ASSOCIATION ENGAGÉE

UNE ASSOCIATION FÉMINISTE ET ABOLITIONNISTE

Fondée en 1946, l'Amicale du Nid (AdN) est une association unitaire, engagée auprès des personnes en situation de prostitution, victimes du système prostitutionnel, du proxénétisme, de la traite des êtres humains à des fins d'exploitation sexuelle pour un accompagnement vers la sortie. L'engagement de l'association s'inscrit en alignement avec la politique publique de l'État français, abolitionniste.

Nos principes

Aucune conception moraliste restrictive et puritaine de la sexualité

La défense des droits des femmes, des enfants victimes de violences sexuelles et sexistes

Le refus de toute forme de discrimination, de racisme, de sexisme, d'homophobie et de transphobie

Une action fondée sur une pensée et une pratique de l'égalité et de l'émancipation : le féminisme laïque, abolitionniste et universaliste

La laïcité, l'indépendance de toute organisation ou parti

Aucune complaisance vis-à-vis de toutes formes de violences sexistes et sexuelles, notamment les violences du système prostitutionnel

La défense de l'abolition du système prostitutionnel, le refus de considérer la prostitution comme un métier, la protection de ses victimes, l'interdit d'achat d'acte sexuel

Les principes républicains : égalité entre les femmes et les hommes, non-patrimonialité du corps humain, dignité de la personne humaine visant à garantir son intégrité physique et psychologique contre toute atteinte extérieure

HISTOIRE DE L'ÉTABLISSEMENT

L'histoire de l'Amicale du Nid 13 et de ses projets sont faits de rencontres entre les publics, les partenaires et les travailleurs sociaux.

L'écoute des personnes, la réflexion des équipes avec des intervenants divers sont des facteurs déterminants dans l'évolution de nos pratiques professionnelles.

Tout comme les attentes et les espoirs des personnes accueillies. Les problématiques rencontrées sont au cœur de nos missions et nous obligent en permanence à ajuster nos réponses.

Cela constitue l'histoire de notre établissement :

- 1946** Création du "NID" pour que "la prostitution, lieu de violences et de crimes, disparaisse". Le 19 août déclaration de l'association Loi 1901.
- 1961** Suite aux ordonnances de 1960, des personnalités marseillaises soucieuses des personnes prostituées font appel au Nid et ouvrent un foyer au 35 boulevard de la Pomme à Marseille 11ème.
- 1972** L'Amicale du Nid 13 est créée.
- 1973** Distinction entre Amicale du Nid et Mouvement du Nid.
- 1983** Ouverture de l'Atelier BOSSUET : "Atelier de réentraînement au travail".
- 1991** Redéploiement des équipes du foyer et création du service d'accompagnement à la journée appelé LE RELAIS.
- 1996** Reprise du SPRS de Marseille par l'AdN 13 à la demande de la DDASS, il devient le service HORIZON.
- 2001** Démarrage du travail de contact de rue.
- 2002** Ouverture au RELAIS de l'accueil mère-enfants.
- 2010** En juin : modification des statuts de l'Association : ouverture à un public mineur.
En juillet : transfert du Service HORIZON au 60 boulevard Baille et unification avec le RELAIS. Nouveau nom de l'établissement : ORION.
- 2011** L'Amicale du Nid développe une analyse systémique et féministe de la prostitution qui la conduit à militer pour l'abolition du système prostitutionnel. La dépénalisation des victimes et la pénalisation des clients sont considérées comme les deux premiers leviers de l'abolition du système prostitutionnel. Ajout dans les statuts de l'AdN du public mineur.
Arrêté n° 2011054-0011 autorisant la création du CHRS ORION.

HISTOIRE DE L'ÉTABLISSEMENT

2016

Promulgation de la Loi Maud Olivier et Catherine Coutelle "visant à renforcer la lutte contre le système prostitutionnel et à accompagner les personnes prostituées".
1ère subvention "PSP" : Parcours de Sortie de Prostitution.

2018

Ouverture de 6 places HUDA pour victime de prostitution, de proxénétisme ou de traite.

2018

Obtention du 1er financement de l'ARS pour un poste d'IDE et habilitation pour effectuer des TRODS.

2021 - 2024

Participation active de l'Amicale du Nid aux travaux ministériels :

- 15/11/2021 : 1er plan national de lutte contre la prostitution des mineurs dit "Plan Taquet".
- 12/12/2023 : Plan national de lutte contre l'exploitation et la traite des êtres humains 2024-2027
- 02/05/2024 : 1ère stratégie nationale de lutte contre le système prostitutionnel et l'exploitation sexuelle (personnes mineures et majeures).
- Campagne nationale de rappel de la pénalisation des clients dans le cadre des JOP 2024.

2021

Augmentation des capacités d'hébergements : 3 places d'hébergement d'urgence. Ouverture avec Solidarité Femmes 13 de la "Doudoune" 5 places pour des femmes en pré et post maternité (retrait en 2023). Création du consortium "l'Auberge Marseillaise" avec 7 autres associations de 70 places.

2022

Développement pour favoriser la Domiciliation des personnes.

Développement d'actions dans le cadre du Plan National de lutte contre la prostitution des mineurs : aller vers, sensibilisation et prévention auprès de l'Education Nationale, diagnostic départemental de la prostitution des mineurs.

Conférence à l'ALCAZAR "Le système prostitutionnel, pourquoi renforcer la Loi ?" en présence de 200 personnes.

2023

La Mairie de Marseille finance une EJE qui permet de renforcer et développer l'accompagnement à la parentalité.

2024

Arrivées de 2 nouvelles Cheffes de Service sur le service ORION et le Service Mineurs.

2024 EN CHIFFRES

59

Mineur.es
co-accompagné.es
Dont 28 nouvelles situations

68

Parcours de sortie
de la Prostitution

43

Professionnel.les

722

Professionnel.les
sensibilisé.es et 66
formé.e.s



170

Jeunes bénéficiaires
des actions de
prévention

897

Contacts réalisés en aller-
vers dans l'espace public



1512

Personnes
contactées sur
Internet

222

Personnes
accueillies
en 1er accueil

319

Personnes
accompagnées
en accompagnement social
global personnalisé



189

Enfants
accompagnant
leurs parents
en ASG

68

Personnes
accompagnées
en PSP

56

Personnes
hébergées
Dont 23% d'enfants



13 enfants
accompagnant
leurs parents

en hébergement

LE COMITÉ TERRITORIAL



Présentation du comité territorial

Le Comité territorial de l'Amicale du Nid 13 est une instance locale qui a « un rôle d'animation de la vie associative dans son territoire et de promotion de son projet associatif ». Il a également « un rôle d'accompagnement auprès de l'établissement ADN 13, et de soutien de la responsable territoriale, ainsi que de validation du fonctionnement et des activités de l'établissement par rapport au projet associatif ». (cf statuts de l'association ADN, article 4).

Il contribue à renforcer une culture commune au sein de l'ADN et à assurer la cohérence entre les valeurs, les engagements et les actions de l'association.

Le Comité Territorial est constitué de cinq membres bénévoles venant d'horizons différents, avec des expériences variées et complémentaires. Deux d'entre eux siègent aussi au Conseil d'Administration national, Geneviève Couraud et Cyrille Mbiaga (président du CT13), assurant un lien direct avec la gouvernance de l'association. Les autres membres sont des adhérent.es engagé.es sur le territoire et mobilisé.es autour des sujets portés par l'ADN 13.



Témoignages

Catherine ALEXANDRIDES : Ma participation au CT me permet de soutenir une association dont je soutiens les orientations et l'action auprès des personnes bénéficiaires et dans le territoire. Je joue un rôle de coordination entre les différents membres du CT, par la prise de notes lors des réunions et la communication. Mon rôle de représentation de l'association est une grande responsabilité que je m'efforce d'assumer au mieux quand cela m'est demandé. Ayant de nombreuses années de féminisme au sein d'un syndicat, je suis particulièrement hostile à l'idée de faire entrer dans le monde du travail une activité où la violence et la domination sont les fondements des rapports, entre l'homme acheteur et la personne, dont on « consommerait » l'intimité. Le soutien aux personnes accueillies et la prévention sont les meilleures choses où je puisse agir. J'ai participé au travail sur le projet associatif avec les salariés lors d'une journée intense avec plusieurs ateliers.

J'ai participé à la sortie en bus au parc St Pons en juin avec les bénéficiaires dans une journée festive et conviviale où salariés bénévoles et bénéficiaires étaient réunis dans la simplicité et la gaieté. Je participe au « collectif abolition » qui permet sur le territoire d'identifier et renforcer la parole et l'action contre le système prostitutionnel. Les temps sont durs sur ce point et nous devons lutter pour faire respecter la loi.

Geneviève COURAUD : La prostitution est une des violences les plus graves que l'on puisse faire subir à un être humain. Les femmes sont les premières concernées. Ces deux constats terribles qui s'inscrivent dans mes engagements militants féministes contre les violences faites aux femmes depuis plusieurs décennies, m'ont amenée à rejoindre le CT de l'ADN 13, pour soutenir à mon niveau et avec mon expérience féministe et militante le travail effectué par les professionnel.les et la structure de l'ADN 13. Mon objectif est d'apporter tout type d'aide dont je serais capable, pour favoriser la mise en place pour les personnes prostituées de l'accompagnement dont elles ont besoin, et leur permettre d'accéder au parcours de sortie de la prostitution et du système prostitutionnel. Cette aide peut prendre diverses formes : interpellation des élu.es et de la société civile, organisation de conférences, mobilisation d'un réseau. Représentant depuis un an, avec Cyrille MBIAGA, notre CT au C.A. national, j'essaie de comprendre le fonctionnement global de l'association et de participer à l'échange d'informations de l'ADN 13 vers le C.A. et du C.A. vers l'ADN 13, ainsi qu'à l'écriture de nos documents de référence. Enfin, j'ai participé avec notre antenne à la journée nationale d'échanges organisée en octobre. Je regrette de manquer de disponibilité pour être plus présente au quotidien auprès des professionnel.les et des personnes accompagnées, mais le travail collectif et l'investissement de notre petite équipe extrêmement diverse, les liens entre nous et avec l'équipe de l'ADN 13 sont un moteur important de mon engagement.

Daniela LEVY : Rejoindre le CT de l'Amicale du Nid 13 me permet de faire le lien entre mes engagements militants pour les droits des femmes et mon travail dans le social et le médicosocial. Dans un contexte où les personnes en situation de prostitution rencontrent des difficultés croissantes, j'ai souhaité contribuer à renforcer la sensibilisation sur l'abolition de la prostitution. Contribuer au CT, c'est défendre une approche cohérente et engagée, à la fois sur le terrain et dans le plaidoyer.

Cyrille MBIAGA : Je me suis engagé à l'Amicale du Nid 13 à la suite d'une invitation qui m'avait été formulée par un curé, Jean Lahondès, responsable d'une paroisse à Marseille et vieille connaissance de l'abbé Talvas - fondateur de l'association du Nid en 1946, et qui est devenue plus tard l'Amicale du Nid. Il était convaincu que dans le domaine de la recherche - action, je pouvais être utile à l'association. C'est donc très tôt que j'ai été élu président du Comité territorial de l'Amicale du Nid 13, c'est aussi très vite que nous nous sommes retrouvés confrontés à des transformations idéologiques et structurelles, nécessaires pour répondre à des dynamiques sociales croisées et qui se sont imposées autour de la problématique prostitutionnelle. Les transformations idéologiques sont apparues comme étant des réponses d'ordre général, elles ont eu en cela, une dimension nationale encadrée par l'abolitionnisme et d'autres accélérations comme celles qui sont liées au féminisme en sont le prolongement. Parmi les transformations structurelles à dimension locale, l'Amicale du Nid 13, initialement constituée de trois établissements spécialisés, à savoir Horizon, le Relais et l'atelier Bossuet, a procédé à leur regroupement en un seul établissement appelé Orion.

Dans le temps, les activités se sont diversifiées vers d'autres types de pratiques de la prostitution, qui ciblent notamment les mineur.es et les migrant.es.

Corrélativement, le nombre de travailleurs sociaux dans les différents services de l'établissement est apparu en relative augmentation, ajoutant ainsi de la difficulté à la coordination de l'ensemble (activités et personnels). Sur le plan conceptuel, on peut tout de même se réjouir de ce que la prostitution, perçue jadis, comme étant un phénomène lié au regard, soit désormais perçue comme étant un phénomène associé à un système complexe de faits de violence et de domination.

Bien que la prostitution soit perçue en général comme étant un phénomène tabou, le système prostitutionnel l'est moins et tout le monde peut en parler.

Patrice PHILIP : En tant qu'éducateur spécialisé, j'ai été régulièrement confronté, avec mon équipe, à la réalité dramatique de la prostitution des mineurs. Cette problématique, malheureusement bien présente sur nos territoires, engendre des conséquences graves et durables dans le parcours de vie de ces adolescents en situation de grande vulnérabilité. Les dommages psychologiques, sociaux et physiques qu'ils subissent compromettent lourdement leur avenir et nécessitent un accompagnement spécifique, bienveillant et structurant. C'est cette réalité de terrain, vécue au sein de mon lieu de vie et d'accueil, qui a renforcé ma volonté d'agir davantage. J'ai ainsi rejoint le Comité Territorial de l'Amicale du Nid 13, une association qui lutte avec détermination contre toutes les formes de prostitution et d'exploitation sexuelle.

L'Amicale du Nid ne se contente pas de dénoncer ce fléau : elle agit concrètement, au quotidien, en accompagnant les personnes concernées, en favorisant leur reconstruction et leur réinsertion, et en menant des actions de prévention et de sensibilisation. Mon engagement auprès de cette structure s'inscrit dans une continuité logique de mes convictions professionnelles et humaines : refuser la banalisation de la prostitution, défendre la dignité des personnes, et contribuer à bâtir des parcours d'émancipation et de résilience. Le fait d'avoir rejoint l'Amicale du Nid me permet d'aborder cette problématique avec davantage de sérénité. Cette expérience enrichit ma réflexion et m'aide à impulser, au sein de mon équipe professionnelle, des actions plus cohérentes et mieux adaptées aux réalités du terrain. Ce qui m'apparaît essentiel dans cet engagement, c'est de pouvoir accompagner les jeunes – comme les adultes – sans aucun jugement, dans le respect de leur dignité et de leur parcours. Il est également fondamental pour moi de m'opposer fermement à certains discours qui banalisent ou tentent de présenter la prostitution comme une simple activité, voire une expérience « positive ». Je tiens à affirmer clairement qu'il n'existe pas, selon moi, de prostitution « positive ». Derrière chaque situation de prostitution se cachent des souffrances, des contraintes, des violences souvent invisibles. Il est de notre responsabilité, en tant que professionnels engagés, de ne pas céder à une vision édulcorée ou idéalisée de cette réalité. Notre devoir est d'agir avec lucidité, humanité et détermination pour proposer des alternatives et construire des parcours de sortie durables pour les personnes concernées.

Actions du comité territorial

Représentation de l'Amicale du Nid sur le territoire :

Le Comité territorial mène des actions de représentation en renforçant les liens avec les associations féministes locales, en sensibilisant les élu.es aux enjeux de l'abolition de la prostitution et en portant la voix de l'Amicale du Nid 13 dans les espaces de concertation et de décision.

En 2024, nous avons contribué à créer un « Collectif abolition » qui rassemble de nombreuses associations féministes engagées sur le territoire. Ce réseau associatif est solidaire et bienveillant. Nous partageons la volonté de lutter pour l'abolition de la prostitution, afin de changer le regard sur la prostitution et sur les personnes concernées. Nous souhaitons soutenir le travail effectué par nos associations, trop souvent remises en cause et objet d'agressions.

Nous avons représenté l'ADN 13 lors de l'inauguration de l'esplanade Gisèle Halimi par la Ville de Marseille.

Nous avons aussi rencontré la nouvelle présidente de l'association l'Amicale du Nid, Françoise Ritter, lors de sa visite aux établissements locaux et aux comités territoriaux. Nous avons alors évoqué les spécificités des Bouches-du-Rhône et de Marseille.

Liens avec la direction de l'Amicale du Nid 13 :

Le Comité territorial entretient un lien étroit avec la direction grâce à deux ou trois réunions trimestrielles. Nous essayons de garantir une collaboration efficace et d'aligner les actions locales avec les orientations stratégiques de l'association.

En 2024, nous avons abordé les projets en cours, l'évolution des subventions, les enjeux liés aux ressources humaines, et les dynamiques territoriales.

Nous avons également appuyé la direction, lors du problème du 44 boulevard Baille, immeuble où sont logées des personnes accompagnées, qui était alors en état de danger. Constatant que la situation s'enlisait et menaçait de durer, alors que la sécurité des lieux n'était plus garantie, nous avons interpellé les élu.es concerné.es, et avons obtenu une réaction immédiate des élu.es, puis celle des services techniques de la ville dans les 12 h, suivie d'une solution très rapide.

Liens avec les salarié.es de l'Amicale du Nid 13 :

Le Comité territorial entretient des liens réguliers avec les salarié.es de l'Amicale du Nid 13.

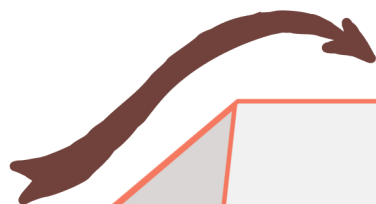
En 2024, nous avons échangé sur des sujets, comme la création du « collectif abolition » et la clarification de la position abolitionniste. Nous avons également été impliqués dans l'élaboration du projet d'établissement et du projet associatif.

Rencontres avec les personnes accueillies et accompagnées :

Le Comité territorial s'engage directement auprès des personnes en situation de prostitution par le biais de rencontres et d'initiatives concrètes.

En 2024, nous avons participé à des événements comme la sortie au parc Saint Pons. Nous avons été en lien avec le Conseil de Vie Sociale (CVS). Ces actions permettent de mieux comprendre les besoins des personnes concernées et de renforcer la cohérence de nos prises de position.

L'AMICALE DU NID 13 EN ACTION



L'ACTUALITÉ DE L'ADN 13

SERVICE MAJEUR.ES

PAGE 15

L'ASG transverse à tous les dispositifs	Page 16
L'Hébergement	Page 19
L'Aller Vers	Page 24
L'ADJ	Page 31
LES PSP	Page 41

SERVICE MINEUR.ES

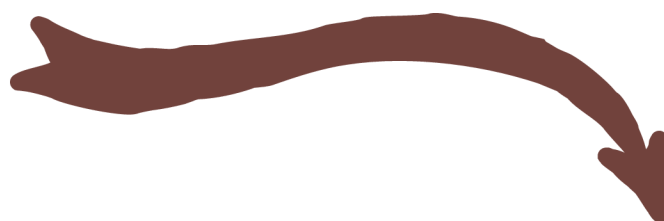
PAGE 43

Les Missions	Page 44
Quelques chiffres	Page 45
L'Accueil à l'Appart	Page 47
Projet spécifique	Page 48
La Prévention auprès des jeunes	Page 49
La Formation des professionnel.les des BDR	Page 51
La Sensibilisation des professionnel.les des BDR	Page 52

L'ACTUALITÉ DE TOUS LES TERRITOIRES DE L'AMICALE DU NID



L'AMICALE DU NID EN ACTION



SERVICE MAJEUR.ES

L'ASG TRANSVERSE À TOUS LES DISPOSITIFS

L'Accompagnement Social Global est le fil rouge de l'Equipe ORION. Il anime au quotidien les dispositifs de l'Accueil de Jour, de l'Hébergement et de l'Aller-Vers.

L'Equipe ORION a accompagné, en 2024, 249 femmes, 49 hommes, 21 personnes transgenres et 189 enfants.

L'Accompagnement Social Global vise à répondre aux besoins spécifiques du public victime, ou en risque de l'être, du système prostitutionnel et de la Traite des Êtres Humains à des fins d'Exploitation Sexuelle (TEHES). Cet accompagnement a une fonction de réparation mais également une fonction préventive.





Les personnes sont, dans un premier temps, reçues dans le cadre de la permanence sociale, au sein de l'Accueil de Jour, afin d'être écoutées dans le cadre d'un premier accueil qui initiera, après diagnostic en équipe, une prise en charge effective.

Dès la prise en charge, la personne bénéficie d'un accompagnement personnalisé et ce projet personnalisé est coconstruit avec le travailleur social référent.

Les domaines de l'Accompagnement Social Global :

- La Réduction Des Risques liés à la pratique prostitutionnelle
- La Réduction Des Risques liés à la consommation de produits psychoactifs
- Accès aux soins
- Accès aux droits administratifs et sociaux
- Accès à l'hébergement et/ou logement
- L'emploi
- La culture
- Les loisirs
- La vie sociale
- La citoyenneté
- La parentalité
- Tout autre domaine identifié par la personne ou l'équipe

Pour un accompagnement adapté et au plus près des besoins, l'Equipe est pluridisciplinaire, composée de travailleurs sociaux (Assistant de Service Social, Educateurs spécialisés, Educatrices Spécialisées, Conseillère en Economie Sociale et Familiale, Psychologue, Educatrice de Jeunes Enfants, Conseillère en Insertion Professionnelle).

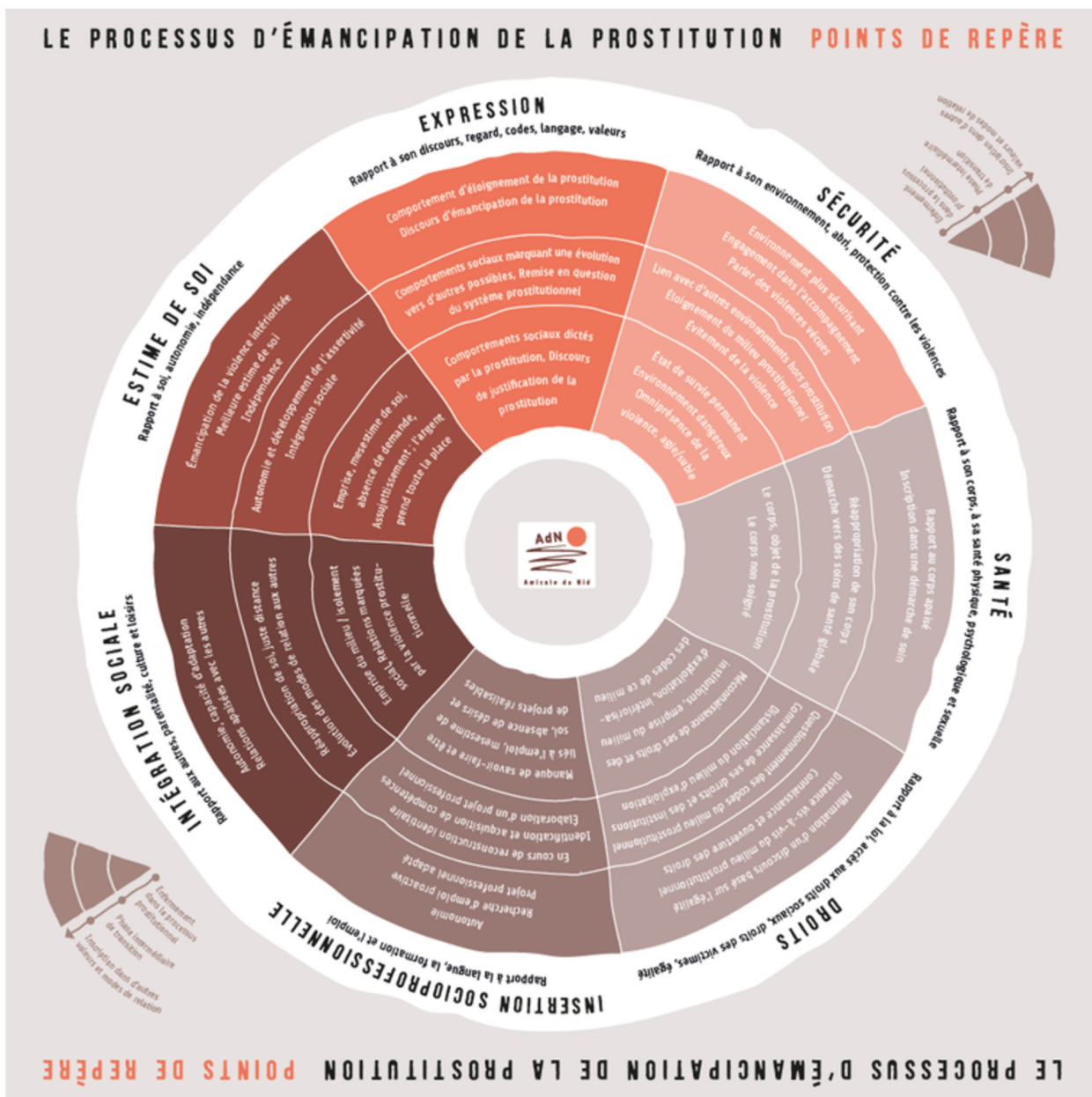
Les différents dispositifs Accueil de Jour, Hébergement et Aller-Vers interagissent au service de cet Accompagnement Social Global.



L'objectif de l'Accompagnement Social Global, servi par l'utilisation, notamment, de la roue de l'émancipation, est de rendre les personnes actrices de leurs parcours, de leur choix et de leur permettre de se réapproprier leur existence en tant que sujet.

L'équipe mobilise les différents acteurs et les différentes ressources du territoire afin de permettre la continuité et la complémentarité de l'accompagnement des personnes.

► La roue de l'émancipation



Cet outil a été élaboré par les professionnel.les de l'Amicale du Nid, il comprend les sept dimensions de l'émancipation.

L'HÉBERGEMENT



56 PERSONNES HÉBERGÉES

dont 37 femmes, 13 enfants et 6 hommes

Le service hébergement de l'Amicale du Nid 13 dispose de 30 places financées par la dotation globale et des subventions :

en 2024

- ✓ 10 places insertion occupées par 17 personnes
 - ✓ 3 places urgence jeunes (18-25 ans) occupées par 6 personnes
 - ✓ 11 places urgence, dont 3 places pour femmes victimes de violence occupées par 24 personnes
 - ✓ 6 places HUDA pour personnes victimes de TEHES occupées par 10 personnes
- Également, 2 places peuvent être mises à disposition dans le cadre d'Ac-Sé, pour la mise à l'abri de personnes victimes de traite, en 2024 1 personne a été concernée

Le parc hôtelier est constitué de 11 appartements partagés et en diffus, dont 3 appartements référencés familles.

Depuis novembre 2024, la mise en sécurité d'un bâtiment situé à proximité de l'établissement a entraîné la fermeture de 4 appartements amenant l'équipe à repenser l'organisation du service. Cependant les répercussions sur le taux d'occupation ont pu être limitées.

L'équipe du service hébergement est composée d'un coordinateur éducateur spécialisé de formation, d'une conseillère en économie sociale et familiale et d'un assistant de service social. Peuvent s'ajouter des postes transversaux, comme la conseillère en insertion professionnelle, ou l'éducatrice de jeunes enfants.

Des femmes isolées, des femmes avec enfants, des hommes, et des personnes trans, sont accompagnés autour des notions de vivre ensemble et de savoir habiter, notamment au travers des visites à domicile, d'ateliers collectifs et du CVS.

La sortie vers une autre structure AHI, ou de droit commun, est rapidement envisagée et mise au travail afin de garantir une mise à distance du système prostitutionnel. Malgré tout, le contexte actuel ne permet pas une réorientation rapide et adaptée du fait de dispositifs d'hébergement, ou de logements accompagnés saturés sur le territoire marseillais.

Atelier Création de films

Dans le cadre de ses actions collectives, le service hébergement a proposé, en partenariat avec le réalisateur Damien, un atelier de création de films participatifs. Ce projet s'est déroulé de juillet à octobre 2024 et a réuni 9 personnes hébergées, principalement des femmes, souhaitant partager leurs parcours de vie et leur expérience de la migration à travers un support artistique.

L'objectif principal était de favoriser l'expression personnelle et collective, en permettant à chacun de témoigner de son histoire, tout en valorisant la créativité et l'estime de soi. Les thématiques abordées ont été choisies par les participantes : "la vie d'avant / la vie d'aujourd'hui", le déracinement, la famille restée au pays, ou encore les difficultés et espoirs liés à la migration.

Au total, deux courts-métrages ont été réalisés, mêlant images, sons, récits enregistrés et témoignages filmés. La participation active des bénéficiaires sur les 8 séances organisées a favorisé un climat de confiance et de bienveillance où chacune a pu trouver une place et s'exprimer librement, malgré des craintes initiales. Une projection interne a été organisée en octobre 2024, réunissant 12 personnes accompagnées et 8 professionnels, dans un moment fort en émotions. Suite à cet accueil très positif, une diffusion publique dans un cinéma de Marseille est en cours de réflexion pour 2025.

Ce projet a contribué à renforcer la dynamique collective du service hébergement, en créant un espace d'échanges et de partages qui a permis aux participantes de se réapproprier leur récit et de valoriser leur parcours. Certaines ont déjà exprimé le souhait de recommencer l'expérience.



**Une séance de tournage
au bord de l'eau**

Atelier Zita la Nuit

En 2024, le service hébergement en lien avec l'ASG s'est positionné sur un appel à projet, avec l'association « Zita la nuit » qui est une association d'éveil artistique et culturel.

Un projet avait déjà vu le jour en 2023. En 2024 le projet était axé sur « S'ouvrir au monde ».

Plusieurs séances ont été nécessaires afin de mener à bien ce projet. Cela a duré environs 4 mois avec 15 séances (1 séance par semaine).

Il y a d'abord eu des séances d'écriture, afin de travailler sur des thématiques, sur des ressentis et poser des mots sur des moments de vie. Des séances de danse, afin de bouger, exprimer des mots par les gestes. Des séances de créations artistiques, les personnes ont créé des masques qui ont été utilisés sur le court métrage et pour des photos.

A la suite de ces séances, il y a eu plusieurs moments en extérieur afin de prendre les prises de vues.

Les participants ont été investis sur toute la durée du projet. L'équipe a été touchée par la confiance accordée, tout au long de ces moments de partages.

Le court métrage a été diffusé le 11 juillet au cours de la soirée de l'été de l'Amicale du Nid. En parallèle un livret a été édité, retraçant le parcours de ce projet, accompagné de photos et de textes écrits par les participants.

DES SÉANCES D'ÉCRITURE

“L'amour est beau mais pas avec celui qui dit je t'aime mais avec celui qui se sacrifie pour toi... j'étais un corps sans âme...”

“Amour espoir dans cette vie remplie de bonheur et de tristesse... pourquoi ?”

“Et être confiant de l'empreinte de nos pas partagés.”

“Le ciel immense si bleu, mon regard qui s'y perd avec confiance.”

“Chère C, je t'ai croisée hier, alors viens, je te propose d'aller voir la mer, de prendre la route, de danser... Allez viens.”

“L'amour est suffisant... j'étais à l'aise avec l'idée de sa présence ici.”

“J'ai peur d'avoir oublié, mais toi tu sais.”

“Là, je danse, saute d'un pied sur l'autre, d'un monde à l'autre.”

“Je cherche toujours quelqu'un pour me dire...”

▶ **En images**
L'atelier masques



▶ **En images**
Photos tirées du court métrage



UNE NÉCESSAIRE RÉORGANISATION

Au cours de l'été 2024, l'équipe du service hébergement a été confrontée à une situation de crise liée à l'évacuation d'urgence de l'immeuble situé au 44 boulevard Baille. Ce bâtiment, qui abritait quatre appartements du CHRS ainsi qu'une permanence sociale, a dû être évacué en raison de l'apparition de fissures traversantes mettant en danger la sécurité des résidents. L'intervention de la Direction des Équipements Techniques (DET) a confirmé la nécessité de reloger sans délai les 9 personnes encore hébergées sur le site.

Face à cette situation, une réorganisation d'urgence a été mise en place. L'équipe éducative, en lien avec la cheffe de service et en coordination avec le SIAO, a rapidement recensé les places d'hébergement disponibles dans les autres appartements du dispositif.

Une liste de bénéficiaires prioritaires a été établie, en prenant en compte l'ensemble des personnes hébergées par l'association. L'objectif était de proposer une orientation vers une sortie de dispositif pour les personnes dont la situation le permettait, même si elles ne résidaient pas dans l'immeuble 44.

Cela a permis de libérer des logements dans lesquels ont pu être relogées les personnes du 44 nécessitant un maintien dans le dispositif en raison de leur situation de vulnérabilité ou de leur besoin d'un accompagnement. La concertation s'est appuyée sur une évaluation des situations, tenant compte de la vulnérabilité des personnes concernées, ainsi que de leur niveau d'autonomie.

En parallèle, la fermeture de la permanence sociale 44 a entraîné une perte de lien social pour plusieurs bénéficiaires qui fréquentaient quotidiennement ce lieu. Conscients des risques d'isolement, les professionnels du service ont mis en place une permanence au sein des locaux de l'association. Cette nouvelle organisation, bien que moins fréquentée, a permis de maintenir un contact avec une partie des bénéficiaires. Des visites à domicile renforcées ont également été réalisées, incluant des temps conviviaux et des échanges informels visant à recréer du lien social. Des ateliers collectifs et des sorties extérieures ont été proposés à l'accueil de jour afin de favoriser la remobilisation des personnes dans un contexte apaisé.

Cette expérience a mis en lumière plusieurs points d'amélioration, en particulier sur la communication interne, la circulation de l'information et la prise de décision concertée.

Malgré les difficultés rencontrées, la capacité d'adaptation de l'équipe et la réactivité collective ont permis de garantir le relogement sécurisé de l'ensemble des bénéficiaires et de maintenir le lien social, essentiel à leur stabilité et à leur parcours d'insertion.

L'ALLER VERS

NOS TROIS ACTIONS

Les maraudes physiques et numériques

2 maraudes par semaine dans le Centre Ville
1 maraude par mois Hors Marseille
1 maraude de nuit toutes les 3 semaines
3 maraudes Internet par semaine

Sensibilisations et ateliers

Nous organisons des sensibilisations auprès des équipes éducatives des centres d'hébergement ou auprès du personnel de santé autour du système prostitutionnel et ses acteurs

Habitat indigne

En 2022, nous avons constaté la présence des réseaux de TEHES et de prostitution au sein des cités des quartiers Nord de Marseille. Nous avons pour cela mis en place cette mission.

En 2024 : 2 tournées par semaine dans les cités du 14ème arrondissement de Marseille et des rencontres avec les partenaires du terrain

ALLER-VERS & SANTÉ

Une approche de réduction des risques et des dommages, initiée par l'équipe mobile

Promouvoir la santé, en faciliter l'accès, orienter et accompagner les personnes auprès des professionnels de santé : une mission centrale et inhérente à toutes les actions de l'équipe mobile. A titre d'exemple, lors des maraudes Internet, nous avons remarqué que les personnes concernées se mobilisaient davantage lorsque nous proposons les dépistages gratuits dans nos locaux et l'ouverture des droits santé. De même pour la mission habitat indigne/squat, notre porte d'entrée dans les quartiers est la question santé.

MARAUDES AVEC LE CAARUD SLEEP'IN EN 2024

- ✓ **18 maraudes** communes en Centre Ville.
- ✓ distributions de pipes à crack, de seringues, kits roule ta paille, préservatifs et gels.
- ✓ une mise en lien facilitée pour les situations les plus vulnérables
- ✓ **4 sensibilisations** inter-équipes

Perspectives 2025 avec le CAARUD

Présence de l'équipe mobile au sein du CAARUD Sleep'in sur le temps dédié à l'accueil unique des femmes.

Présence de l'équipe du CAARUD en atelier addicto au sein de l'ADJ Amicale du Nid.

L'APPROCHE SANTÉ / RDRD DANS LE 14ÈME ARRONDISSEMENT

Dans le cadre de notre mission squat/habitat indigne, nous avons ciblé le 14ème arrondissement comme territoire d'intervention, plus spécifiquement la cité des Rosiers et du Campus. Il s'agit d'une mission aller-vers élargie aux quartiers Nord de Marseille, du fait d'une présence importante de marchands de sommeil et des réseaux de TEHES. À la vue de ces éléments, nous avons pu attester de la présence d'un public concerné par nos missions : violences sexuelles, prostitutions, exploitation sexuelle. L'objectif est d'identifier les situations d'exposition à la violence et à la prostitution. Pour cela, nous avons mis en place des actions partenariales propices à l'identification de potentielles victimes



Nos actions en 2024

- ◆ **5 interventions en camion** devant la Maison des Solidarités des Flamants pour proposer des TRODS
- ◆ **3 tournées** avec la sage femme du CPEF (centre de planification familiale) et **1 tournée** avec le médecin de la PASS (permanence d'accès aux soins des hôpitaux de Marseille)
- ◆ **1 tournée** avec Action contre la Faim

PROMOTION DE LA SANTÉ SEXUELLE AUPRÈS DU PUBLIC TEHES

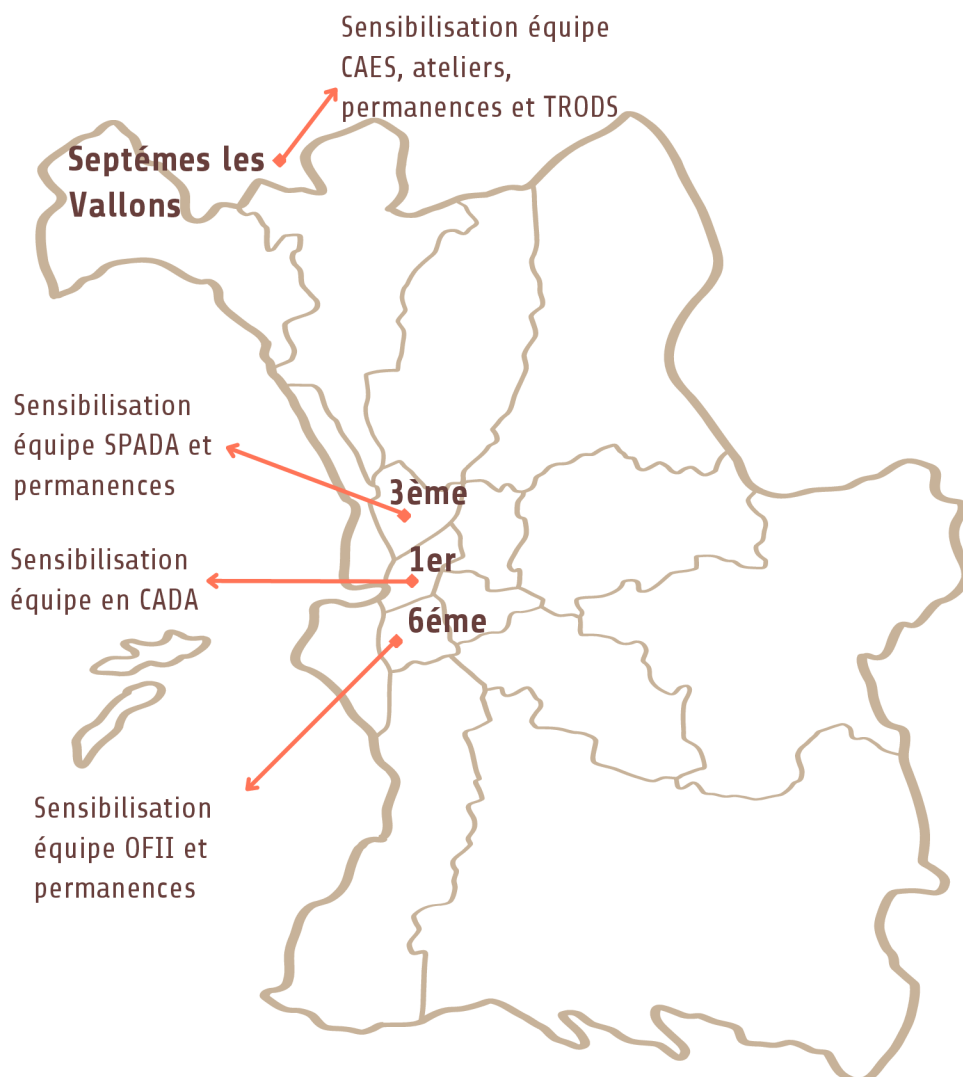
Le public TEHES est bien souvent éloigné des différents dispositifs de soin. Pour tenter d'y remédier, nous avons mis en place des actions sous le prisme de la santé auprès des partenaires :

- ◆ **Partenariat avec l'IDE SPADA** (Structure de premier accueil des demandeurs d'asile). Des sensibilisations auprès de l'équipe de la SPADA et l'immersion de l'IDE au sein de l'Amicale du Nid ont facilité les orientations vers notre structure.
- ◆ **3 ateliers avec l'IDE SPADA** sur la santé sexuelle au CAES de Septème les Vallons

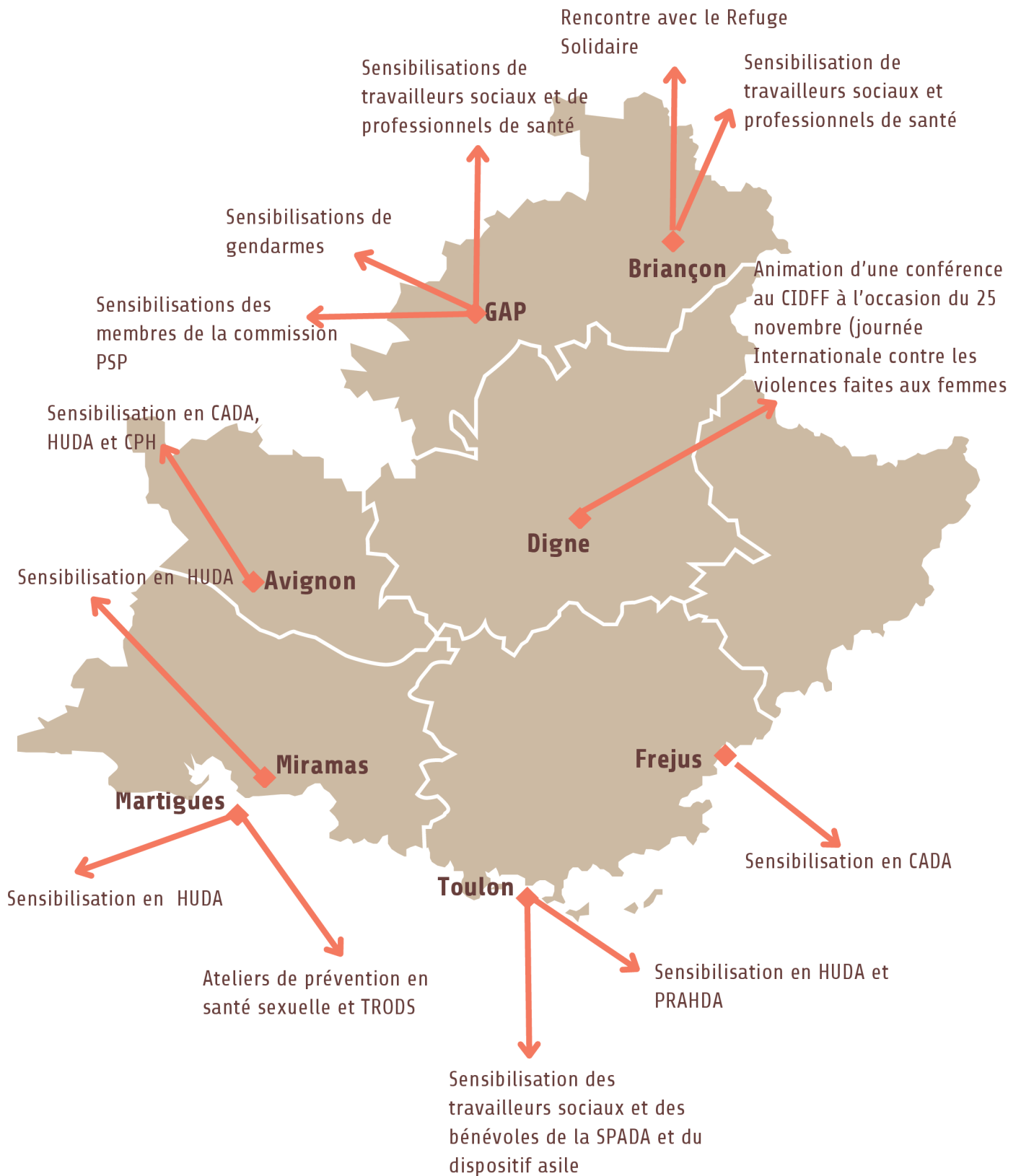
LES SENSIBILISATIONS

En 2024 nous avons pu intensifier et élargir nos sensibilisations auprès des professionnels grâce au financement AGRASC (Agence de gestion et de recouvrement des avoirs saisis et confisqués)

Sensibilisations à Marseille



Sensibilisations en région PACA



ALLER VERS NUMÉRIQUE



16 PERSONNES ACCUEILLIES SUITE À UNE MARAUDE INTERNET

◆ **115** MARAUDES

◆ **1525** ANNONCES CONTACTÉES

◆ **170** COMMUNICATIONS ENGAGÉES

LES TROIS DÉFIS EN 2024

La concentration de la majorité de la prostitution sur internet alors que la majorité du travail d'aller-vers était jusqu'à présent construit autour de la prostitution de rue

La nécessité de dynamiser et d'humaniser cette action pour les travailleurs sociaux

L'omniprésence des personnes originaires d'Amérique Latine au sein de la prostitution en ligne qui dénotait par rapport au peu d'accompagnements sociaux ouverts pour ces personnes

Les stratégies de l'équipe



Nombre de maraudes effectuées doublées par rapport à l'année 2023



Focalisation sur les profils colombiens, vénézuéliens, paraguayens et brésiliens



Début des appels téléphoniques

D'UNE ANNONCE EN LIGNE A UN PARCOURS DE SORTIE DE PROSTITUTION

En avril 2024, au cours d'une maraude internet sur le site Tescort, nous sommes entrés en contact avec Rosa, une étudiante d'origine péruvienne, avec qui nous avons échangé quelques mots par téléphone en présentant notre association et en lui proposant de passer pour prendre des préservatifs, faire un dépistage d'IST ou voir un médecin.

Rosa s'est présentée quelques jours plus tard sur le service en demandant à avoir un rendez-vous gynécologique pour lequel nous avons pu l'orienter sur un dispositif de santé communautaire. La demande d'AME nous a permis d'engager un lien plus continu avec elle afin d'engager un suivi et de lui fournir une domiciliation au sein de notre service.

Le sujet de la prostitution même s'est avéré très difficile à aborder au départ, Rosa ne souhaitant pas l'évoquer. Pendant plusieurs mois, le travail avec la référente de l'Amicale du Nid s'est donc concentré sur des questions de santé sexuelle.

Au fur et à mesure de l'accompagnement, la question de la prostitution est devenue plus facilement dicible et a abouti à l'expression de sa volonté d'arrêter la prostitution.

A partir de ce moment, le travail auprès de l'Amicale du Nid s'est davantage porté sur son apprentissage du français, la reprise d'un projet universitaire et professionnel et l'identification des freins d'ordre personnels à son émancipation de la prostitution.

En décembre 2024, Rosa est entrée dans un Parcours de Sortie de Prostitution (PSP). Elle est actuellement en formation de français et envisage une reprise d'études à partir de septembre 2025 pour terminer sa licence universitaire interrompue du fait de l'activité prostitutionnelle.

ALLER VERS LES JEUNES

ADDAP13

Association de prévention spécialisée
auprès des jeunes jusqu'à 21 ans

En 2024 :

- ◆ une **présence sociale un jeudi par mois** à l'accueil de jour dédié aux jeunes en errance.

Perspectives 2025 : Organisation de TRODS dans les locaux de l'Addap13 au Vieux Port.

Organisation d'ateliers pour parler de consentement, rapport homme-femme et santé sexuelle.

LA ROSERAIE

Centre d'hébergement pour les jeunes
jusqu'à 25 ans

En 2024 :

- ◆ 1 sensibilisation à l'équipe éducative



Perspectives 2025 :

- Intervenir au CHU sous forme de présence sociale pour être repéré par le public hébergé.
- Organiser des ateliers collectifs de prévention en santé sexuelle.
- Elaborer en réunion clinique les situations de victime-auteur pour adapter l'intervention éducative

L'HISTOIRE DE MANON : LA SPÉCIFICITÉ D'ACCOMPAGNEMENT HORS-LES-MURS PAR L'ÉQUIPE MOBILE

Manon est connue par notre service depuis 2022. Manon a vécu un parcours empreint de ruptures familiales, sociales et affectives. Manon est arrivée à Marseille à 19 ans ayant mis fin au contrat jeune majeur en région parisienne. Manon est en situation de prostitution depuis ses 16 ans et a été orientée par l'équipe de l'ADDAP 13.

Manon a vécu différentes périodes d'hébergement dans des structures d'urgence, mise à mal par des fugues répétées. Manon polyconsommatrice de psychotropes en lien avec la prostitution. Elle est rencontrée régulièrement en maraude de rue en centre-ville. Depuis un an, Manon est hébergée en hôtels 115. Le contact avec elle est difficile car elle n'a pas de téléphone. L'accompagnement aller-vers permet une flexibilité d'intervention, une mobilité sur le territoire, ce qui facilite la permanence de lien. La pratique d'aller-vers permet de rencontrer Manon dans les différents espaces de sa vie : sur les lieux de prostitution ou dans son hôtel.

La pratique de l'aller-vers renforcée par un accompagnement hors-les-murs est centrale et nécessaire pour un public jeune ancré dans un parcours d'errance et volatile. L'éducateur.rice n'attend pas sa mobilisation mais va à la rencontre du jeune dans son propre environnement de vie pour proposer un autre cadre d'accompagnement moins enfermant.

L'ACCUEIL DE JOUR



582 PERSONNES ACCUEILLIES

◆ 10313 passages

◆ 486 ateliers collectifs

◆ 73 douches

◆ 252 machines à laver

◆ 281 domiciliations



Dotée d'une terrasse colorée et accueillante, l'Accueil de jour Orion s'inscrit dans une démarche d'accompagnement global des personnes en situation de prostitution ou en grande vulnérabilité sociale. Ces personnes sont souvent confrontées à des parcours de vie marqués par des violences, des ruptures sociales et une forte stigmatisation, pouvant fragiliser leur estime de soi et leur capacité à se projeter dans l'avenir.



Face à ces réalités, l'accueil de jour propose un espace sécurisant, bienveillant et confidentiel où les personnes peuvent se poser, être écoutées et reconnues dans leur dignité. Ce lieu constitue un premier point d'appui favorisant la reconstruction du lien social, la reprise de confiance en soi et l'accès progressif à un accompagnement social.

Le dispositif repose sur un accueil inconditionnel, anonyme et sans contrepartie. Il permet aux personnes accueillies de venir librement, à leur rythme, et de maintenir ou créer du lien avec les professionnels et les autres usagers.



L'accueil de jour est fréquenté par un public mixte de différentes nationalités et cultures : hommes, femmes, personnes transgenres, parfois accompagnées de leurs enfants. Les personnes peuvent y bénéficier de différents services répondant aux besoins de première nécessité, tels que des repas et collations, l'accès aux douches, à la buanderie, à un espace de repos, à la bagagerie ou encore à la domiciliation administrative.

◆ **348 collations**

◆ **783 repas**



◆ **3240 entretiens**

◆ **251 premiers accueils**

◆ **315 personnes accompagnées**



Les travailleurs sociaux proposent également un accompagnement individuel afin de soutenir les personnes dans leurs démarches administratives et de faciliter l'accès aux droits, aux soins, au logement ou à l'insertion. Par ailleurs, des actions collectives (ateliers sociolinguistiques, activités culturelles, ateliers informatiques, actions autour de la santé ou de l'insertion) sont mises en place afin de rompre l'isolement, renforcer l'estime de soi et favoriser la participation à la vie collective.

Ainsi, l'Accueil de jour Orion constitue un espace de soutien, de répit et d'accompagnement pour des personnes confrontées à des situations de grande précarité, en favorisant l'accès aux droits, le lien social et l'autonomie.

L'ATELIER SOCIOLINGUISTIQUE

Les ateliers sociolinguistiques sont proposés à l'Amicale du Nid, aux personnes n'ayant pas accès à des cours de français dans le droit commun et ayant des difficultés à accéder à des structures partenaires.

- ◆ Nous donnons la priorité aux personnes hébergées par l'association et aux personnes rencontrées en maraudes. Les séances ont lieu 4 fois par semaine, les lundis, mardis, jeudis et vendredis matin de 10 à 12 heures, avec un groupe de 10 à 12 personnes.
- ◆ La participation aux ateliers est organisée en entrées/sorties permanentes car, à tout moment, une personne peut avoir une orientation extérieure dans le cadre de son projet.
- ◆ Les référents sociaux positionnent leurs suivis sur une liste en attendant leur admission. Les admissions se font suite à une réunion d'information. Les personnes s'inscrivent pour une session de 5 mois, elles s'engagent à venir régulièrement et à respecter des règles communes. En cas de besoin, on peut renouveler l'inscription pour une deuxième session.

L'ASL en chiffres

- ◆ 44 personnes ont participé
- ◆ 8 personnes ont arrêté pour intégrer un parcours de sortie de prostitution
- ◆ 3 personnes ont arrêté pour maternité

Pour certaines personnes, l'apprentissage de la langue est complexe car elles sont très peu allées à l'école donc elles ne possèdent pas les méthodes et les outils pour apprendre.

Il est très important de travailler la confiance en soi pour cela on valorise les individus en tant que sujet. On les encourage à s'exprimer, parler de leur expérience dans un climat de confiance.

Le partage d'expériences est la base des échanges proposés dans le groupe, lors des séances. La dynamique du groupe favorise l'expression orale, les personnes osent parler et s'autorisent à commettre des erreurs.

Le rythme des séances permet de se mobiliser et facilite l'apprentissage de la langue.

A force de petites réussites et d'encouragements, les personnes améliorent leur estime de soi, cela augmente leur motivation et permet que l'apprentissage se fasse de manière efficace. Elles se sentent valorisées, ce qui est très bénéfique dans leur parcours car il est nécessaire de faire des choix pour leur projet.



Une séance d'atelier sociolinguistique

Thématiques abordées

- Se présenter, faire connaissance, prendre rendez-vous et s'inscrire par téléphone
- Le corps, la santé, le soin chez le docteur
- Les sentiments, les émotions
- Le quotidien, la routine
- La maison, le logement
- Les aliments, les vêtements et les achats
- Se repérer dans la ville, demander son chemin
- Les institutions françaises, l'organisation administrative en France
- Les métiers, je cherche du travail

Les sorties de l'année

- ◆ Journée au musée Le Mucem : architecture du bâtiment et visite guidée d'une exposition puis discussions et pique-nique
- ◆ Promenade au parc pour un tournoi de pétanque : compréhension des règles du jeu, compter les points et jouer en équipe
- ◆ Visite de monuments : Notre Dame de la Garde
- ◆ Sortie au parc pour s'orienter dans la rue avec des explications et en lisant les indications sur les panneaux de signalisation

Au Mucem



Une séance particulière

Séance d'expression artistique sur le thème « **mon idéal** », réalisation d'une œuvre collective.

LE CAFÉ DES FEMMES

Création mai 2024 jusqu'à ce jour

Animé par Aline et Céline avec la participation ponctuelle de membres féminins des équipes éducatives « Majeurs » et « Mineurs ».

Un temps pour soi, un temps entre femmes concernées par la prostitution.

Ce moment dédié nous a été demandé par les personnes au printemps dernier.

Nous l'avons initié et animé de manière hebdomadaire, ici dans notre bureau agréable et lumineux et de plus en plus hors les murs.



Ce temps de partages, « le Café des femmes », ponctué par la médiation artistique, permet et encourage le lien, l'écoute, l'attention pour soi-même et pour l'autre, l'ouverture et la sororité, mais aussi la découverte de lieux extérieurs et l'expression de ses désirs !

~ ~ ° ~ ~



L'ATELIER PARENTALITÉ

La parentalité est un sujet prégnant au sein de l'Amicale du Nid de Marseille depuis de nombreuses années, tant sur l'accueil des enfants sur l'Accueil de Jour, l'accueil de familles au sein de nos hébergements, que sur les besoins exprimés par des familles ou repérés par l'équipe dans le cadre de leur mission d'Accompagnement Social Global.

Travailler sur le lien mère/enfant ainsi que sur la notion d'enfant co-victime du système prostitutionnel fait partie de l'accompagnement global des personnes accueillies.

Le recrutement d'une Educatrice de Jeunes Enfants est venu étayer et professionnaliser cet accompagnement par les compétences spécifiques de sa fonction.

Un groupe de travail « parentalité », composé de l'Educatrice de Jeunes Enfants et de deux travailleurs sociaux s'est constitué afin de continuer à construire et à améliorer la qualité de l'accompagnement des mamans et de leurs enfants.

En 2024, 189 enfants ont été accompagnés par notre service, en fonction des besoins repérés et des besoins exprimés par les parents, certains de façon plus rapprochée que d'autres.

Il est à préciser que certains parents sont autonomes et n'ont pas forcément besoin d'être accompagnés sur ce versant.

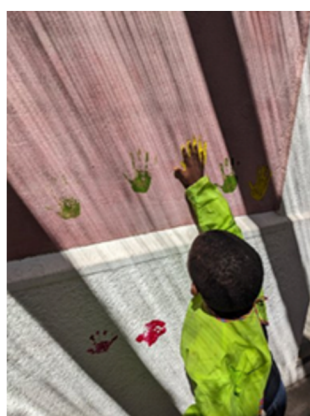
◆ Au cours de l'année 2024, les mercredis de 10h à 14h **104 ateliers parentalité** ont eu lieu.

Ces ateliers pouvaient avoir lieu sur place avec des exercices artistiques ou de motricité par exemple mais également lorsque le temps le permettait, en extérieur afin de permettre aux petits comme aux grands de découvrir des territoires jamais explorés.

Des spectacles ont été proposés chaque mois afin d'offrir un panel le plus large possible au niveau culturel et aider les mamans à s'investir dans d'autres lieux repères.



A la ferme pédagogique



Projet fresque murale



Jeux d'eau quand il fait chaud

L'ATELIER BIEN ÊTRE

Sur l'accueil de jour

Tous les vendredi après-midi a lieu sur l'accueil de jour « l'atelier bien être ». Celui-ci a pour but de travailler la question de l'estime de soi. L'idée derrière cet atelier est de pouvoir se valoriser ainsi que de mettre en avant le fait de se faire « belle et beau », de se sentir bien pour soi et non pour les autres.

Ce moment est apprécié et investi par les personnes que nous accompagnons.

Nous leur proposons par moment des thèmes, comme préparation de masque maison ou séances de manicure. Mais les personnes peuvent également laisser libre court à leurs envies personnelles.

Ce temps est un réel partage entre l'équipe éducative et les personnes que nous accompagnons. Elles s'entraident également et partagent par moment des astuces, des recettes de soin maison.



A l'extérieur

Se sentir bien dans son environnement, le visiter, l'observer, s'y familiariser pour y trouver sa place, s'y sentir à l'aise, participer à la vie citoyenne.

Des sorties culturelles et de découverte sont proposées ponctuellement pour encourager ce bien-être hors les murs de l'accueil de jour et renforcer le lien socio-éducatif.



Grande journée festive au Parc de St Pons, Balade en Camargue pour découvrir un nouvel environnement



Sortie voile dans la Baie de Marseille, Randonnée dans la Calanque de Sugiton, Visite d'expositions au Mucem

L'EMPLOI

Sur l'année 2024, il y a eu **198 entretiens emploi individuels et 22 ateliers de groupe**. Cela est sans compter le nombre d'accompagnements en extérieur ou des rencontres bilan avec les chantiers d'insertion.

79 personnes ont bénéficié d'un accompagnement socioprofessionnel, réparti comme suit :

- 53 personnes en PSP (14 personnes du parcours de 2022, 17 personnes du parcours de 2023 encore en suivi et 22 nouveaux parcours sur 2024)
- 52 contrats de travail ont été signés soit 12 CDDI en chantier d'insertion, 40 en entreprises de droits commun et intérim (16 CDI et 22 CDD, 2 en intérim) et 2 créations de statut autoentrepreneur.
- 11 entrées en formation réparties ainsi : animatrice santé, assistante de vie aux familles, formation français langue étrangère, aide-soignante, secrétaire médicale, CAP petite enfance

LES PSP ET L'EMPLOI

Un programme d'intégration a été proposé aux bénéficiaires du Parcours Sortie de Prostitution (PSP) de décembre 2023.

Cette proposition est née de plusieurs constats liés aux précédents parcours PSP. Les travailleurs sociaux se sont rendus compte que les personnes étaient confrontées à des difficultés lors de leur parcours (changement de vie, de rythme, d'entourage, solitude...).

Le deuil de la vie en prostitution est parfois difficile tant elle a pris une place dans leur quotidien, le manque de confiance en soi qui en a découlé peut les freiner dans la quête de la réussite d'objectifs.

Ces changements nécessitent des temps d'accompagnements et de paroles afin que le PSP puisse se dérouler avec plus de sérénité et afin d'éviter toute rupture de PSP.

Nous avons donc décidé en équipe de proposer d'autres temps pour travailler les compétences psychosociales, estime et confiance en soi afin d'accompagner au mieux ce changement de vie.



Pour confirmer le projet professionnel de certaines, et pour d'autres découvrir des métiers, nous sommes allés visiter le chantier d'insertion « Frip Insertion ».

Ils recyclent des vêtements qu'ils trient et revendent. C'était l'occasion de comprendre ce qu'est « un chantier d'insertion », d'en comprendre l'utilité et de découvrir les métiers liés à la vente.

Focus sur le programme d'intégration PSP de Janvier 2024

SEMAINE D'INTÉGRATION GROUPE PSP 2024

- 1** LUNDI 8 JANVIER (10H-12H)
 - Temps de rencontre (petit déjeuner)
 - Exercices connaissance de soi et des autres
- 2** MARDI 9 JANVIER (10H-12H)
 - Tour d'horizon sur le marché de l'emploi/formation: Comment ça marche? Quizz Droit du travail
- 3** MERCREDI 10 JANVIER (10H-12H)
 - Atelier Sophrologie avec Samia, intervenante
- 4** JEUDI 11 JANVIER (10-12H)
 - Je m'inscris à Pole emploi et sur les autres sites d'offres d'emploi
- 5** VENDREDI 12 JANVIER (10-12H)
 - Retours expériences de personnes ayant suivi le parcours PSP

Amicale du Nid
60 bdv belle
13006 Marseille

SEMAINE D'INTÉGRATION GROUPE PSP 2024

- 6** LUNDI 15 JANVIER (10H-12H)
 - Exercices à la rencontre de soi et des autres
 - Intervention de Mme Solkim
- 7** MARDI 16 JANVIER (10H-12H)
 - Visite du chantier d'insertion "Frip Insertion" (métier de la vente (tri et magasin))
- 8** MERCREDI 17 JANVIER (10H-12H)
 - Atelier coaching image et préparation à l'entretien avec L'association "La Cravate Solidaire"
- 9** JEUDI 18 JANVIER (10H-12H)
 - Atelier bien-être (auto massage shiatsu) Avec Linda (Intervenante)
- 10** VENDREDI 19 JANVIER (10-12H)
 - Séance hammam et soin du corps

Amicale du Nid
60 bdv belle
13006 Marseille


LES PARCOURS DE SORTIE DE LA PROSTITUTION

BILAN DE L'ANNEE 2024

- PSP -

 **68 PERSONNES ACCOMPAGNÉES EN PSP**

**51 personnes en cours de parcours dont 28 nouvelles entrées
17 en fin de parcours fin 2024**

-  Un poste de référent PSP a été créé en 2024 afin d'assurer un accompagnement spécifique et approfondi.

UN DEFI

Le PSP est à la fois un véritable défi mais aussi un réel tremplin pour les personnes que nous accompagnons. Grâce à ce parcours la quasi-totalité des personnes ont arrêté la prostitution en s'insérant totalement dans le droit commun. L'insertion professionnelle est vraiment la base qui permet à tout le processus d'intégration de se mettre en place.

L'accompagnement de notre part est varié et intense, au vu de tout ce que la personne doit apprendre et maîtriser en seulement deux années. En toile de fond, une pression et de grandes attentes envers toute personne entrant dans ce parcours. Malgré tout, de nombreuses personnes ont fait de sublimes parcours, marqués par une immense force de caractère et un investissement sans faille.

DES REUSSITES

On peut citer l'exemple d'un jeune homme pris dans les filets de la prostitution et des addictions suite à une rupture de droits qui a provoqué la fin de ses études. Cette personne était en Master 2 Ingénieur. Grâce au PSP il a commencé par trouver un CDD 35h à Total Energie en tant que caissier/pompiste. Il a, ensuite, continué ses recherches dans son domaine (environnement). A force de persévérance, il décroche un CDD à Montpellier en tant que Technicien de l'environnement (expert en dépollution des eaux). Il poursuit avec un CDI Ingénieur en environnement à coté de Lyon.

Une seconde réussite celle d'une femme de 45 ans, maman de deux enfants porteurs de handicap. Madame était professeure des collèges dans son pays d'origine. Elle a tenté en vain de se rapprocher de l'Education Nationale en France. La durée de l'APS étant un frein majeur pour trouver un emploi longue durée. Après de multiples recherches, Madame s'est orientée vers une formation CAP petite enfance qu'elle a obtenu, elle a signé un CDI dans la crèche où elle avait effectué son stage en tant qu'auxiliaire de puériculture.

DES FREINS

Il y a de nombreux autres exemples. Cependant, il faut noter que toutes les personnes entrant en PSP n'ont pas le même niveau d'études, de maîtrise de la langue par exemple. C'est pourquoi les formations de Français Langues Etrangères pour les niveaux A1/A2 ont été privilégiées. Dans ce cadre le CHRS a signé une convention de partenariat avec l'Alliance Française.

Aujourd'hui encore de réels freins subsistent et mettent à mal ce parcours. Le principal étant la durée des APS et la rupture de droit que chaque renouvellement crée. Tous les six mois la Caf, l'Assurance maladie, France Travail demandent la nouvelle APS ce qui engendre une rupture de droit de plusieurs mois (avec pertes d'allocations). A cause de ce temps de battement entre deux APS, certaines personnes perdent leurs emplois alors que cela n'est absolument pas de leur ressort.

Or, d'après ce qui nous a été dit lors de la dernière commission, l'emploi est l'un des deux points principaux dont vont dépendre les décisions de fin de parcours, cela peut donc leur être très préjudiciable.

Il reste encore beaucoup de travail conjoint pour permettre aux personnes en PSP d'être dans les meilleures conditions pour répondre aux attentes de fin de parcours.

DE L'ENTHOUSIASME

"Nouveau challenge pour une vie meilleure"

"Contente, obtention de quelque chose attendu depuis longtemps"

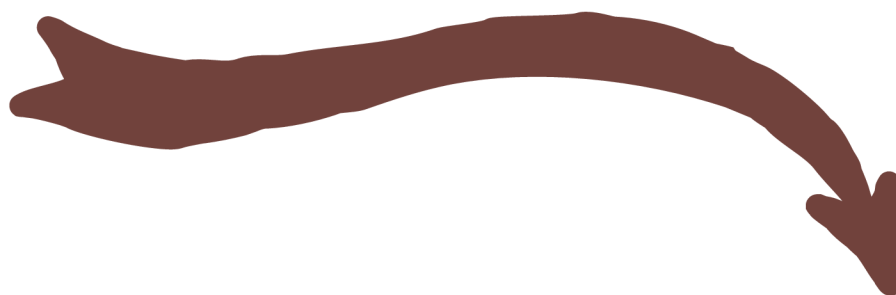
"J'ai une grande clé pour ouvrir la grande porte"

"Déterminée pour un nouveau départ"

"Merci à l'AdN"

"Nouvelle vie, nouveau départ"

L'AMICALE DU NID EN ACTION



SERVICE MINEUR.ES

PRESENTATION DU SERVICE

Le service mineur.es est un service dédié de l'Amicale du Nid 13, spécialisé dans l'accompagnement des adolescent.es mineur.es et jeunes majeur.es en risque ou victimes de violences prostitutionnelles et de TEH-ES.

PLUSIEURS MISSIONS

- La sensibilisation, la formation, le soutien des professionnel.les
- Le co-accompagnement des jeunes
- La mise en place d'ateliers de prévention à destination des jeunes
- L'aller vers numérique et physique

L'EQUIPE

**En 2024, l'équipe du service est composée de 13 professionnels (soit 10,6 ETP) dont :
6 intervenant.es sociaux, 2 formatrices, 1 infirmière, 1 psychologue, 1 secrétaire
éducative,
1 coordinateur des actions de prévention et 1 cheffe de service.**

OBJECTIF DU SERVICE

L'objectif est de limiter la prise de risque et d'échanger dans un cadre serein sur les situations d'exploitation sexuelle vécues par les mineur.es et les conduites à risques.

Il s'agit de :

- **Aider le/la jeune à identifier la réalité de la prostitution**
- **Nommer avec lui/elle les dangers de cette pratique et qu'elles en seraient les alternatives**
- **Accompagner le/la mineur.e vers une reconnaissance de son statut de « victime » et faire émerger une demande d'aide**

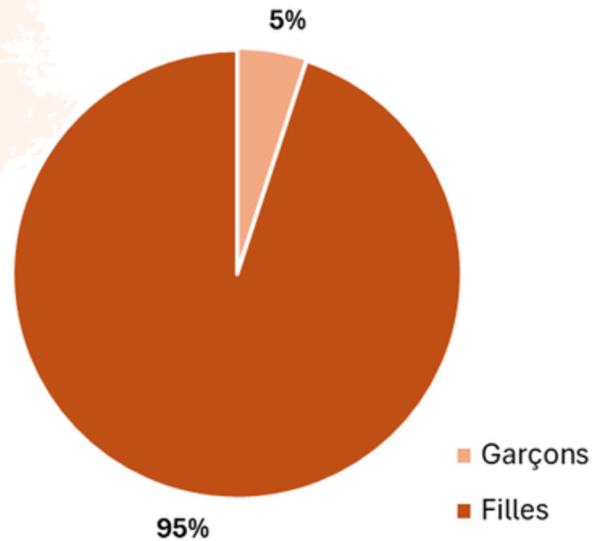
L'accompagnement est basé sur la libre adhésion, l'approche est souple et adaptée à chaque jeune. Dans une démarche d'aller vers, les rencontres se font sur le lieu de son choix (extérieur, café, lieu de vie, Appart,..).

Une ligne téléphonique est dédiée ainsi que des outils de communication adaptés (Snapchat, Tik Tok, Instagram).

QUELQUES CHIFFRES

La grande majorité des jeunes accompagnés par le service sont des jeunes filles âgées de 12 à 21 ans de nationalité française

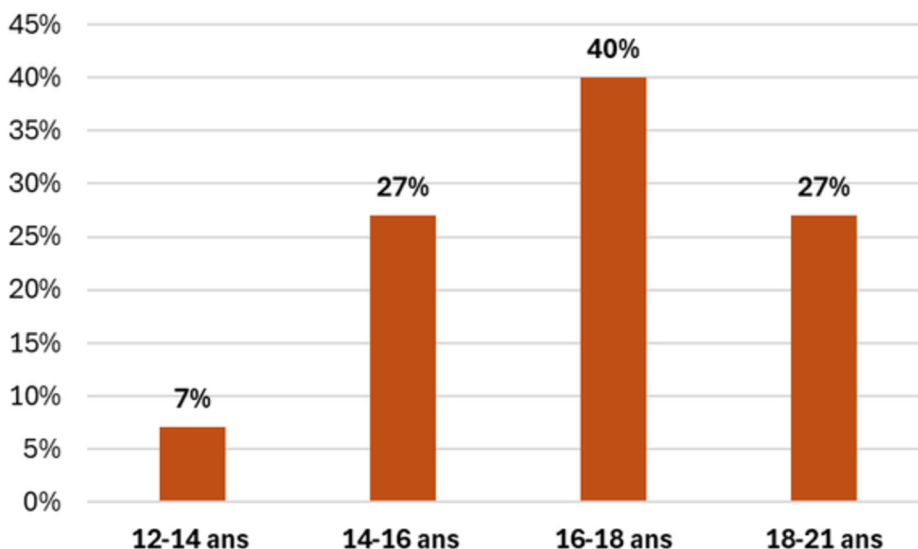
L'exploitation sexuelle de ces jeunes s'inscrit dans un continuum de violences puisque toutes ont subi des violences antérieures à leur situation d'exploitation sexuelle : violences intrafamiliales, violences sexuelles intra ou extra familiales, harcèlement scolaire, cyberharcèlement...



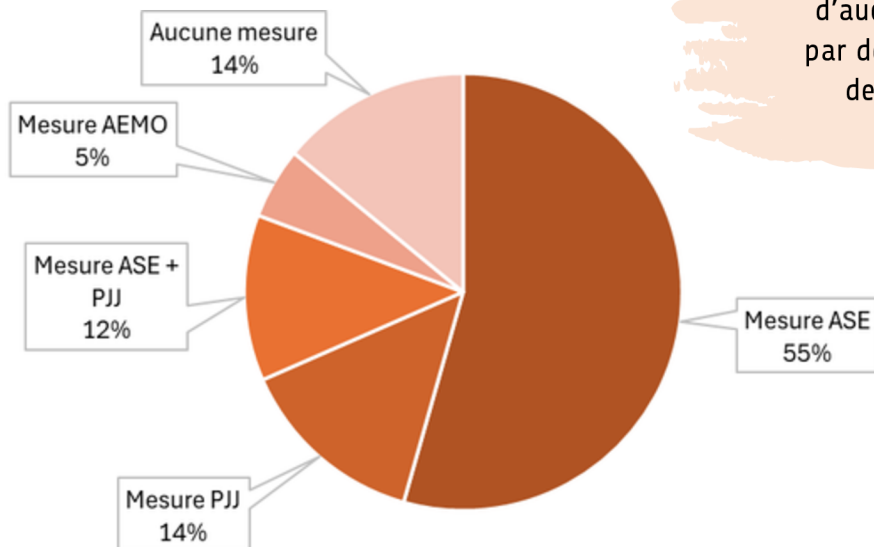
Une majorité de ces jeunes a connu un parcours en protection de l'enfance. Ils.elles présentent, dans l'ensemble, des troubles somatiques et psychiques souvent associés à des conduites addictives et des traumatismes complexes.

Pour certaines d'entre elles.eux, un glissement a pu s'opérer de victime vers auteur de proxénétisme.

Avec une moyenne d'âge à l'entrée sur le service de 15,5 ans et une moyenne d'âge de 17 ans



PROVENANCE DES JEUNES



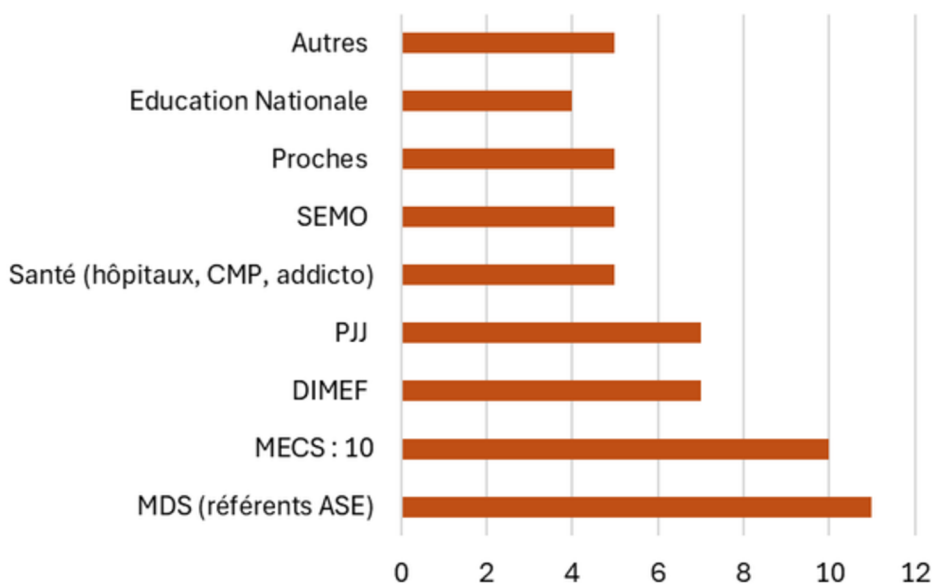
Les 8 jeunes qui ne bénéficient d'aucune mesure sont orientés par des parents, des partenaires de prévention spécialisée, d'autres jeunes

LIEUX DE RESIDENCE

- ◆ **Marseille : 44**
- ◆ **Hors Marseille : 15**

dont 5 à Aix-en-Provence, les autres se répartissent sur les villes de Septèmes-les-Vallons, Trets, Vitrolles, La Ciotat, Port de Bouc, Salon de Provence, Chateaubert, Arles, Aubagne, Gardanne.

ORIENTATEURS ET CO-ACCOMPAGNATEURS



Autres : repérage en rue, Dauf, Vice-procureure, internes à l'AdN, prévention spécialisée

L'ACCUEIL A L'APPART

Ce lieu est pensé comme un espace d'accueil en journée et soirée pour abriter les entretiens entre professionnel.les et jeunes

C'est un espace où du collectif peut se créer. Mais c'est surtout un lieu sécurisé et sécurisant pour accueillir la parole des jeunes.

Le lieu est tenu secret, c'est un appartement au sein d'un immeuble du centre-ville

Le souhait est également de proposer un lieu qui ne ressemble pas aux lieux que les jeunes ont déjà connus (foyers PJJ ou MECS), un lieu qui ne soit pas contraint (mesure judiciaire) mais en libre adhésion. L'Appart se veut donc complémentaire des mesures de protection de l'enfance dans un but de réconciliation avec ce qui fait institution.

En ce sens, ce lieu n'est pas un accueil de jour traditionnel même si les besoins primaires sont pris en compte comme se laver, se reposer ou manger, laver son linge.

Les mineur.es qui fréquentent ce lieu sont généralement déjà suivi.es par le service. Plus rarement, il peut s'agir d'un 1^{er} accueil si le jeune est accompagné par un partenaire ou d'un autre jeune déjà connu par le service.

Habituellement, les 1ères rencontres s'organisent à l'extérieur afin d'évaluer la situation du jeune au regard de la prostitution et de s'assurer de la capacité du jeune à préserver le secret du lieu.

En 2024, l'Appart a été ouvert 49 demi-journées pour l'accueil d'adolescent.es en micro-collectif autour d'activités de médiation artistique ou éducative.



21 jeunes ont été reçu.es en individuel sur des RDV programmés ou en urgence et ont pu bénéficier d'entretiens éducatifs, psychologiques, de douches, de repas, de lavage du linge, de repos et de soins selon leurs besoins.



PROJET SPECIFIQUE

PROJET CINEMA

Un atelier cinéma organisé à l'Appart a eu lieu tous les 15 jours de mars à octobre 2023 et a donné lieu à une création collective encadrée par Marine Guizy, réalisatrice de film documentaire et co-financé par Harmonie Mutuelle.

Deux adolescentes ont participé à ce cycle d'ateliers de manière assidue. Elles ont écrit, joué, réalisé ce film et ont formulé la demande d'une projection en salle pour finaliser leur travail.

Afin de soutenir leur demande et de valoriser cette réalisation dans un cadre adapté, nous avons organisé une projection privée de ce court métrage de fiction de 4min43sec intitulé «Cauchemar artificiel» au cinéma le Gyptis à Marseille en juillet 2024.



Synopsis du court métrage

«Lulu a tissé une relation avec l'Intelligence artificielle de son application Snapchat qui s'appelle Sasha. L'IA est devenu son confident, il s'adapte à toutes ses demandes et devient l'écoute parfaite que Lulu ne trouvait pas ailleurs. Mais voilà, Sasha devient jaloux du copain de Lulu et décide de monter une stratégie pour les séparer... ».



Cinéma Le Gyptis
139 rue de Loubon 13003
Marseille

Le mardi 4 juin 2024 de 16h30 à 17h30

LA PREVENTION AUPRES DES JEUNES

LA PREVENTION PRIMAIRE

Le service mineur.es propose des ateliers de prévention au sein des établissements scolaires et de l'EPIDE pour prévenir des risques prostitutionnels en abordant les thématiques des stéréotypes de genre, des rapports femme-homme, du harcèlement, du consentement, des violences sexuelles et prostitutionnelles.



**322 élèves ont
bénéficié d'actions
de prévention au
sein de plusieurs
établissements**

- EPIDE à Marseille
- Collège des Chartreux à Marseille
- Collège Izzo à Marseille
- Collège Les Maragots à La Ciotat
- Collège Virebelle à La Ciotat
- Collège Jean Jaurès à La Ciotat
- Lycée de l'Empéri à Salon de Provence

LA PREVENTION SECONDAIRE

La prévention secondaire concerne les jeunes qui sont plus en risque de violences sexuelles et prostitutionnelles. Les groupes sont plus petits, sur plusieurs séances et abordent les questions de prévention de l'exploitation sexuelle, de prévention du devenir-client, de prévention du devenir proxénète mais aussi les questions de Réductions Des Risques (RDR) avec des apports en éducation à la santé sexuelle, et les risques liés aux addictions.

Dans la mesure du possible, l'équipe essaye de coconstruire voire de coanimer les séances avec les professionnels partenaires des structures qui nous sollicitent.



**170 jeunes ont
participé à nos
ateliers de
prévention**

- Quartier Mineures de Baumettes à Marseille
- MECS ACTE 13 à Aix-en-Provence
- MECS PEPS à Marseille
- CSAPA Corniche à Marseille
- MEF Le Lys à Marseille
- SEMO EPIS à Marseille
- SEMO Renforcé ADDAP13 à Marseille
- UEAJ à Aix-en-Provence

LES PERMANENCES AU SEIN DES MEF

Depuis 2023, l'équipe du service mineur.es propose des temps de prévention collective au sein de la **Maison de l'Enfance et des Familles** le Lys à Marseille. Ce foyer est un foyer départemental **d'hébergement d'urgence de mineures âgées de 14 à 18 ans**.

Ces temps sont animés par un binôme de professionnelles de l'équipe et abordent la question des rapports femmes-hommes, des discriminations, de l'anatomie, de la sexualité ainsi que les violences sexistes, sexuelles et prostitutionnelles. Ils ont eu lieu à raison d'une fois par semaine de janvier à juillet puis à raison d'une fois par quinzaine sur le reste de l'année 2024

L'équipe a construit différents supports et outils de prévention (vidéos, quizz, jeux...) pour favoriser la libération de la parole des jeunes.

Des temps d'échanges ont lieu entre l'équipe de l'AdN et l'équipe du Lys en amont et en aval des interventions afin d'adapter les séances aux profils des jeunes, à la dynamique du groupe et à l'ambiance du jour.

Le binôme de professionnels participe également à un dîner par mois avec les jeunes et l'équipe éducative de la MEF. **Cette permanence permet aux jeunes de nous repérer et de demander un soutien. Elle contribue également à soutenir les professionnel.les de la MEF qui peuvent se sentir démuni.es sur la question de l'emprise prostitutionnelle.**



La perspective pour 2025 est de pouvoir tenir une permanence au sein d'une seconde MEF de Marseille ainsi que dans une MECS

LA PRESENCE SOCIALE NUMERIQUE

L'action maraude numérique s'est réorientée sur l'année 2024 vers une présence sociale numérique sur les réseaux sociaux utilisés par les jeunes : **Instagram, Snapchat, Tik Tok** avec la mise en ligne hebdomadaire de **contenus d'information et de prévention sur les violences sexuelles et sexistes, la prostitution, les actions du service.**

La présence active sur les sites spécialisés qui mettent en ligne des petites annonces ne semble pas être la démarche la plus adaptée pour toucher directement ce public. Les mineur.es sont difficilement identifiables et ne répondent pas aux messages, les profils semblent fréquemment créés et alimentés par des proxénètes.



Sur les réseaux sociaux, les contenus publiés ont obtenu 900 vues, 158 likes et 78 followers. Nous constatons que le public touché est majoritairement représenté par des associations et des professionnels plutôt que par des jeunes. Cela n'a pas débouché sur la mise en relation concrète avec des jeunes concernés ni sur des accompagnements spécifiques.

Par ailleurs, l'aller vers numérique via l'utilisation systématique de Snapchat pour entrer en contact et maintenir le lien avec les adolescent.es dans la durée est totalement intégré aux pratiques des professionnels du service mineur.es de l'AdN13.

LA PRESENCE SOCIALE PHYSIQUE

Le service mineur.es propose de la présence sociale sur le **quartier du Grand Saint Charles et plus précisément au sein de la Gare**. Elle permet d'aller à la rencontre des jeunes en risque ou en situation de prostitution dans un objectif de repérage, d'identification et de prévention.

Pour ce faire, la présence sociale consiste en l'investissement d'un territoire, c'est un temps d'immersion, de présence physique sur un territoire. **Elle permet notamment de repérer les usages sociaux de ce territoire par les jeunes et les groupes de jeunes et leur évolution.**

La Gare est un lieu de passage, de transit, de rencontres, d'errance où peuvent se croiser à la fois des jeunes extrêmement vulnérables (fugueurs, errants, sans abri) et des recruteurs ou rabatteurs appartenant à différents types de réseaux. De fait, la prévention s'exerce tant auprès des mineur.es en danger que des adolescents auteurs ou en risque de le devenir.

Elle est également un lieu de rencontre des professionnels, des bénévoles œuvrant dans des champs divers : précarité, addiction... et d'échanger des informations sur le vif.

Le service mineur.es met en œuvre une présence sociale une à deux fois par semaine sur ce territoire en binôme, seul ou accompagné du service maraude centre de l'ADDAP13.

- ◆ **Ces présences sociales ont permis, en 2024, d'établir un contact avec 45 jeunes et ont débouché sur l'accompagnement de deux adolescentes par le service.**

LA FORMATION DES PROFESSIONNEL.LES DES BDR

La formation « La prostitution des mineur.es : comprendre pour agir » délivrée sur 2 jours, soit 14h, a pour objectif de **déconstruire les représentations sur la prostitution, de donner des clefs de repérage et de comprendre les mécanismes du système prostitutionnel.**

En 2024, 51 professionnels de la protection de l'enfance ont été formés :

- 18 professionnels de la MDS d'Arles
- 33 professionnels de la MDS de Pont de Vivaux à Marseille

La formation « La prise en charge des personnes en situation de prostitution » délivrée sur une demi-journée a pour objectif d'**apporter des outils concrets en termes de prévention et de RDR aux étudiants (psychologues, travailleurs sociaux, infirmiers, médecins, anthropologues,) du DIU en Education à la santé sexuelle** de l'Université d'Aix-Marseille et d'apporter les connaissances nécessaires à l'accompagnement des publics aux étudiant.es du DECESF du lycée La Cadenelle à Marseille.

En 2024, 55 étudiants ont été formés :

- 25 étudiants du DIU Education à la santé sexuelle
- 30 étudiants se préparant au DECESF

VERBATIMS des apprenant.es



« La formation va permettre de réaliser un meilleur repérage des situations. Les techniques d'entretien sont améliorées, nous allons nous autoriser à poser la question »

« Formation qui reprend bien les fondamentaux, les causes, les facteurs de risque et les conséquences »

« Une formation dynamique, active, très intéressante où on a appris plein de choses qui vont nous servir efficacement dans notre pratique »



LA SENSIBILISATION DES PROFESSIONNEL.LES

Sensibilisation des professionnel.les qui sont au contact des enfants et des adolescents

◆ 412 professionnel.les ont été sensibilisé.es

- 142 professionnel.le.s de l'ASE (MDS, DIMEF) ou d'associations habilitées (MECS, SEMO)
- 43 professionnel.les de la PJJ
- 30 professionnel.les de l'Education Nationale
- 50 professionnel.les de Centres sociaux
- 147 professionnels des secteurs sanitaire, médico-social et autre

La sensibilisation des professionnels passe également par la participation à des événements de plus large envergure

Le 03 mai 2024 s'est tenue une conférence organisée par l'association Parole d'enfant en partenariat avec le CHU Timone pour laquelle le Service Mineur.es de l'Adn13 a été sollicité.

La conférence avait pour objectif de faire intervenir des professionnels compétents pour **aborder la question de la prostitution des mineur.es**.

Il s'agissait de mettre en évidence les premiers signes de prostitution des mineur.es, les approches de terrain (enquêtes et intervention des professionnels spécialisés) ; la prévention, les dispositifs d'aide et le volet juridique étant privilégiés.

Cette conférence devant permettre, par cette approche pluridisciplinaire, de réfléchir de façon globale et de faire un état des lieux de la prise en charge actuelle.



Programme de la Conférence
La prostitution des mineur.e.s
Vendredi 03 Mai 2024
[Espace Ethique Méditerranéen](#)
[au CHU de La Timone](#)
de 13h30 à 17h

13H30 - Accueil des intervenants et du public

13h45 - Ouverture de la conférence, présentation des intervenants par Joanny Moulin

14H - Intervention AMICALE DU NID - Mme Mélanie FAKHEUR et Mr Julien COQUILLAT. Présentation des connaissances sur la sexualité des mineurs, des mises en danger en tant que victime ou auteur d'infractions à caractère sexuel. La sexualité à l'adolescence et ses contours. Retours d'expériences basés sur des situations de jeunes en situation de prostitution

14H40 - Intervention ADDAP 13 - Mr Olivier LUCCIANI. Maraudes, accueil de jour, gestion des situations d'urgence

15H20 - Pause

15H30 - Intervention de Mme Mme Tiffany DESANLIS. Le proxénétisme dit "de cité" ou "de proximité", le déroulement des enquêtes (Prise en charge des victimes et suites pour les auteurs), les différentes formes de saisines. Les signalements transmis via le parquet, sensibilisation sur les informations nécessaires au bon déroulement de nos investigations. Les plateformes de prostitutions ainsi que les étapes du proxénétisme.

16H00 - Intervention Joanny MOULIN, volet justice

16h30 - Ouverture des questions

17H - Clôture conférence par Joanny Moulin

PERSPECTIVES 2025



PERSPECTIVE PRINCIPALE

2025 s'inscrira dans la continuité des projets développés, avec un engagement fort au profit des personnes accompagnées.

PERSPECTIVE 2

La recherche de développement des hébergements

La recherche de développement des hébergements.

Plus qu'une mise en sécurité, le logement constitue un véritable levier qui vient conforter le travail mené sur l'émancipation des personnes accompagnées. Le parc actuellement constitué de 30 hébergements, tous dispositifs confondus est très largement insuffisant au regard des besoins.

PERSPECTIVE 3

Le développement de l'appui à la parentalité, tant pour les adultes concernés directement par l'exploitation sexuelle, que pour les parents concernés par l'exploitation sexuelle de leurs enfants

PERSPECTIVE 4

Développement et formalisation de la démarche qualité du CHRS afin de pouvoir répondre au mieux à l'évaluation externe qui se tiendra en janvier 2026

CELLES ET CEUX QUI FONT L'AMICALE DU NID

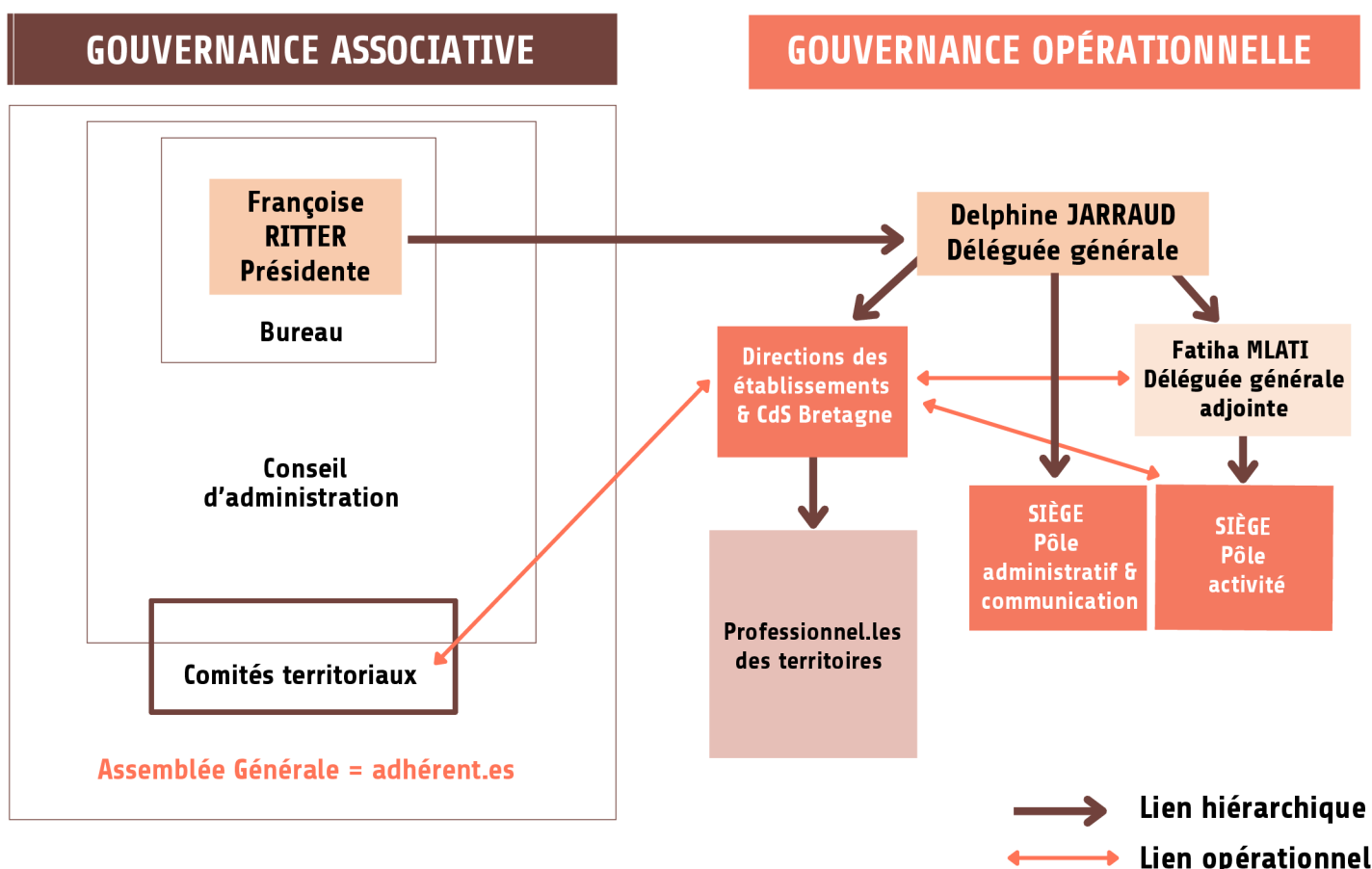
L'Amicale du Nid, c'est avant tout une association constituée d'adhérent.es.

Parmi elles et eux, des personnes engagées bénévolement à travers nos instances de gouvernance : comités territoriaux et conseil d'administration.

Ce sont aussi des professionnel.les qualifié.es, faisant évoluer constamment leurs pratiques professionnelles, par des formations, des partages de pratiques professionnelles et de l'analyse des pratiques professionnelles.

L'Amicale du Nid est donc cette active conjugaison entre bénévoles et salarié.es.

■ GOUVERNANCE



CONSEIL D'ADMINISTRATION ET COMITÉS TERRITORIAUX*

PRÉSIDENTE Françoise RITTER

PRÉSIDENT.ES D'HONNEUR Henri BROCHE et Geneviève DUCHÉ

MEMBRE D'HONNEUR Jany GUILLOT

MEMBRES DU BUREAU
 Françoise BRIÉ / *Présidente du CT de Seine-Saint-Denis*
 Sandrine DEBOURG-DOFFIN / *Trésorière*
 Marie-Hélène FRANJOU
 Florence-Lina HUMBERT / *Secrétaire*
 Françoise CARAYON

AUTRES ADMINISTRATEURS.trices
 Véronique CASTELAIN / *Présidente du CT de Paris et des Hauts-de-Seine*
 Michelle CHARRIÈRE
 Michel COMBES / *Président du CT du Rhône et de l'Isère*
 Michelle CORNUT
 Geneviève COURAUD
 Lucette LEBEAU
 Cyril MBIAGA / *Président du CT des Bouches-du-Rhône*
 Monique ROBERT
 Pauline SOUBIE-NINET

* le 14 juin 2025

DIRECTIONS TERRITORIALES

BOUCHES-DU-RHÔNE Célia MISTRE / Directrice

HAUTE-GARONNE Emmanuelle VRIGNAULT-CHOISY / Directrice

HÉRAULT Philippe ANDRES / Directeur

RHÔNE ET ISÈRE Véronique CAPPE / Directrice : Adeline BILLON lui a succédé le 6 janvier 2025

+ ANTENNE SAVOIE

PARIS ET HAUTS-DE-SEINE Jean-Christophe TÊTE / Directeur

+ ANTENNES YVELINES ET VAL-D'OISE

SEINE-SAINT-DENIS Gaëlle QUEYRON / Directrice

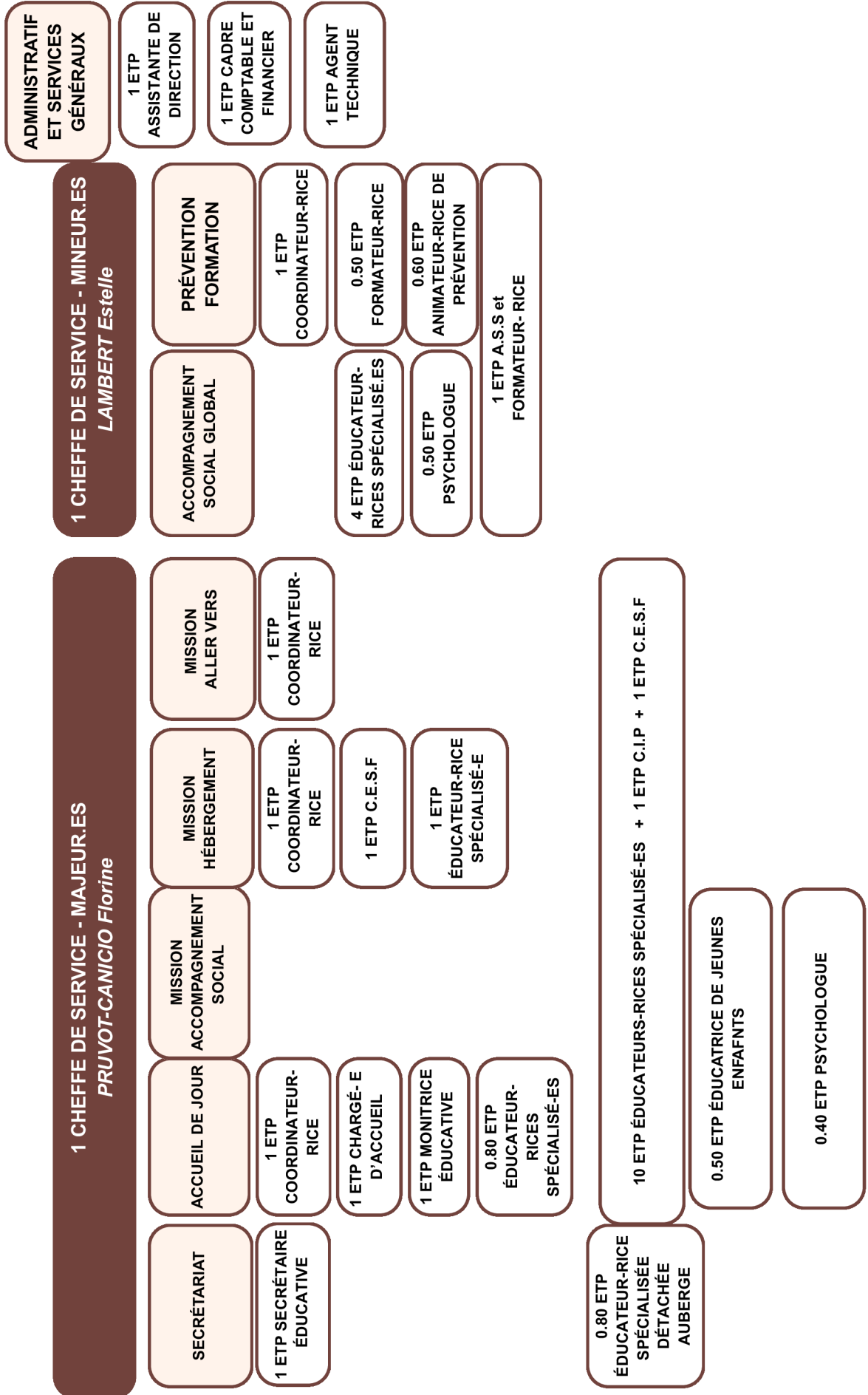
+ ANTENNE SEINE-ET-MARNE (2023)

BRETAGNE Romain GUIGNY / Chef de service

ORGANIGRAMME

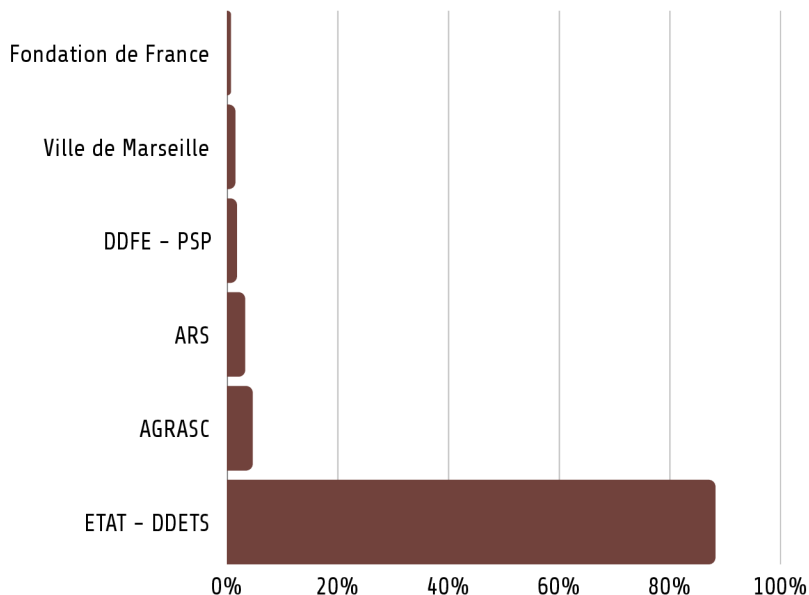
DIRECTRICE DÉPARTEMENTALE

MISTRE Célia



FINANCEMENTS

◆ Financement du service Majeur.es



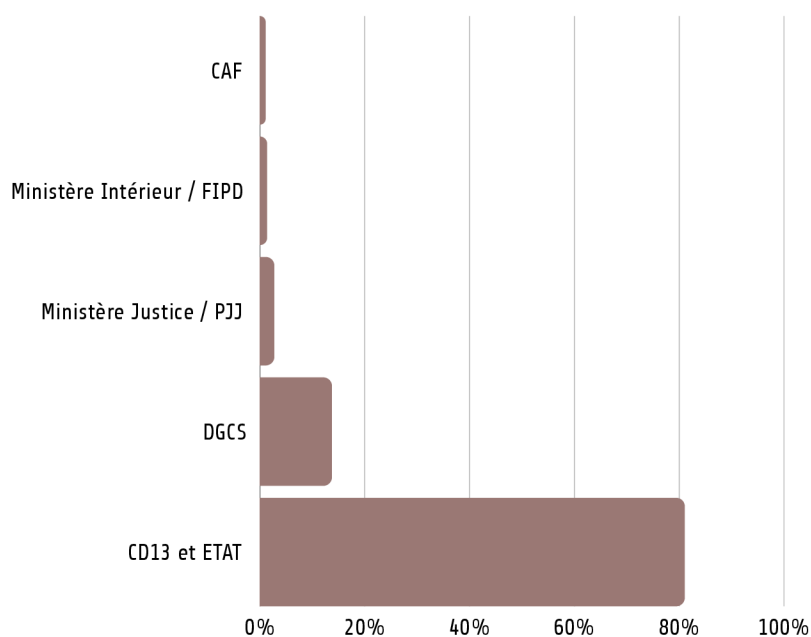
Le financement de la DDETS s'inscrit principalement au travers de la dotation globale du CHRS, assurant une stabilité des dispositifs (accompagnements sans hébergement, hébergements, aller-vers, accueil de jour).

L'absence de revalorisation du financement ne permet pas de couvrir la hausse des charges subie au cours des dernières années, laissant entrevoir une baisse de l'activité si cette hausse vient à se poursuivre.

◆ Financement du service Mineur.es

Le Conseil départemental est le principal financeur des actions portées par le service pour les Mineur.e.s. Ce partenariat de longue date n'a cessé de se développer au cours des dernières années pour mieux répondre aux besoins des jeunes exploités.

Toutefois, l'annualisation du financement prive le service d'un manque de perspectives et de sécurisation de l'activité.



SOUTENEZ L'AMICALE DU NID !

Fondée en 1946, l'Amicale du Nid est une association laïque qui défend l'abolition du système prostitutionnel.

L'Amicale du Nid défend le fait que la prostitution n'est pas un travail mais un système d'exploitation, à l'intersection des inégalités économiques, de genre et racistes.

L'Amicale du Nid inscrit ses actions dans un continuum : prévention, sensibilisation, formation, aller-vers, accompagnement des victimes mineures et majeures, femmes, hommes, personnes trans, action par un plaidoyer décliné sur les territoires et auprès de l'Etat.

L'Amicale du Nid défend la loi du 13 avril 2016 visant à renforcer la lutte contre le système prostitutionnel et ses quatre piliers :

**Renforcement de la lutte contre le proxénétisme et la traite humaine
à visée d'exploitation sexuelle**

**Dépénalisation des personnes en situation de prostitution et accompagnement
de celles qui souhaitent sortir de la prostitution**

Prévention de la prostitution et du recours à la prostitution

Pénalisation de l'achat d'actes sexuels

J'ADHÈRE



JE FAIS UN DON



Pour ne rien rater de nos futures actualités, inscrivez-vous à notre newsletter !

**UNE CHAQUE SAISON
DE L'ANNÉE !**



L'AMICALE DU NID RECRUTE !

NOUS RECHERCHONS PRINCIPALEMENT

Educateur.trice Spécialisé.e

Assistant.e Social.e

Conseiller.e en Economie Sociale et Familiale

DONNEZ DU SENS À VOTRE CARRIÈRE

**UN CHAMP D'ACTION À L'INTERSECTIONNALITÉ DES OPPRESSIONS
SEXISTES, RACISTES ET ÉCONOMIQUES**

AUTRES AVANTAGES

Congés trimestriels

Tickets restaurant

Remboursement des transports (à hauteur de 50 %)

Mutuelle employeur avec prise en charge de l'adhésion du.de la
salarié.e à hauteur de 50 %

**POUR CONSULTER NOS OFFRES
D'EMPLOI ET POSTULER**

Rendez-vous sur la page
Offres d'emploi sur notre site internet





SE FORMER

AVEC L'AMICALE DU NID

Mieux prévenir, repérer, orienter et accompagner les victimes de violences sexistes et sexuelles, en particulier les violences du système prostitutionnel

NOTRE ENGAGEMENT

FOURNIR UNE FORMATION DE QUALITÉ

- Une **équipe décentralisée** de formateur.rices sur l'ensemble du territoire, mobilisée essentiellement à l'interne, qualifiée et confirmée dans le **travail social**, les **techniques de formation** et possédant une riche **expérience de terrain**. Cette dernière permet d'être au plus près du phénomène prostitutionnel.
- Des méthodes pédagogiques **interactives** et **innovantes** fondées sur l'**éducation populaire** favorisant le partage d'expériences et l'implication des participant.es, proposant des formations essentiellement en présentiel.
- Des formations construites à partir de solides **apports théoriques** et d'une **forte dimension opérationnelle** qui prend en compte les évolutions empiriques et scientifiques du phénomène.
- Un **accompagnement individualisé** pour la conception, la mise en œuvre adaptée à vos besoins et attentes et le suivi de vos projets de formation.
- Une mise à disposition des stagiaires de **ressources documentaires**, de données statistiques et qualitatives, de recherches, de références et d'éléments de cartographie des partenaires essentiels.
- Une gestion administrative du process de formation facilitée via le système d'information spécialisé « **digiforma** ».

CONSULTEZ
NOTRE CATALOGUE
SUR :
amicaledunid.org



NOS PUBLICATIONS



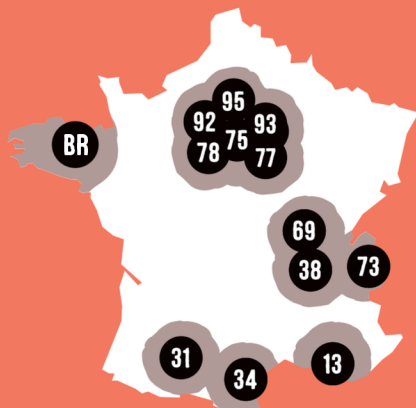
Pour consulter et télécharger ces guides, RDV sur notre site internet dans la rubrique "outils d'accompagnement" de la page "Ressources utiles" scannez ce QR Code





L'AMICALE DU NID EST PRÉSENTE SUR

16 DÉPARTEMENTS



SIÈGE DE L'ASSOCIATION

📍 21, rue du Château d'Eau - 75010 Paris
☎ 01 44 52 56 40
✉ contact@adn-asso.org

ORGANISME DE FORMATION

✉ formation@adn-asso.org

13 BOUCHES-DU-RHÔNE

📍 60, boulevard Baille - 13006 Marseille
☎ 04 91 29 77 00
✉ contact@amicaledunid13.org

- Prévention, sensibilisation, formation
- Mission mineur.e.s
- Aller-vers
- Accueil, accueil de jour
- Accompagnement social global
- Hébergement

31 HAUTE-GARONNE

📍 52 blvd Déodat de Séverac - 31300 Toulouse
☎ 05 34 41 57 60
✉ contact@amicaledunid31.fr

- Prévention sensibilisation, formation
- Mission mineur.e.s
- Aller-vers
- Accueil
- Accompagnement social global

34 HÉRAULT

📍 3, rue Anatole France - 34000 Montpellier
☎ 04 67 58 13 93
✉ contact@lababotte.org

- Prévention, sensibilisation, formation
- Mission mineur.e.s
- Aller-vers
- Accueil
- Accompagnement social global
- Hébergement
- Logement accompagné

38 ISÈRE

📍 9 rue Raoul Blanchard - 38000 Grenoble
☎ 04 76 43 01 66
✉ contact@adnaura.fr

- Sensibilisation, formation
- Aller-vers
- Accueil, accueil de jour
- Accompagnement social global

69 RHÔNE

📍 29 rue St Jean de Dieu, Technopark, Bât B - 69007 Lyon
☎ 04 78 27 28 20
✉ contact@adnaura.fr

- Prévention, sensibilisation, formation
- Mission mineur.e.s
- Aller-vers
- Accueil, accueil de jour
- Accompagnement social global
- Atelier d'adaptation à la vie active
- Hébergement

73 SAVOIE

📍 Chambéry
☎ 04 76 43 01 66
✉ contact@adnaura.fr

- Missions mineur.e.s

75 PARIS

📍 103, rue La Fayette - 75010 Paris
☎ 01 42 02 38 22
✉ amicaledunid.paris@adn75.fr

- Prévention, sensibilisation, formation
- Mission mineur.e.s
- Aller-vers
- Accueil, accueil de jour
- Accompagnement social global
- Hébergement

77 SEINE-ET-MARNE

📍 Champs-sur-Marne
☎ 01 41 68 20 28
✉ contact.mm77@adn93-asso.org

- Mission mineur.e.s

78 YVELINES

📍 Guyancourt et Poissy
☎ 07 69 79 14 57
✉ permanence.sociale@adn78.fr

- Prévention, sensibilisation, formation
- Accueil
- Accompagnement social global

92 HAUTS-DE-SEINE

📍 83 bis, rue de Varsovie - 92700 Colombes
☎ 01 47 60 00 78
✉ contact@adn92.fr

- Prévention, sensibilisation, formation
- Accueil
- Accompagnement social global
- Atelier d'adaptation à la vie active
- Hébergement

93 SEINE-ST-DENIS

📍 11/13 rue Félix Merlin - 93800 Épinay-sur-Seine
☎ 01 41 68 20 28
✉ amicaledunid93@adn93-asso.org

- Prévention, sensibilisation, formation
- Mission mineur.e.s
- Aller-vers
- Accueil, accueil de jour
- Accompagnement social global
- Hébergement
- Logement accompagné

95 VAL-D'OISE

📍 Cergy-Pontoise et Sarcelles
☎ 07 67 29 47 54
✉ permanence.sociale@adn95.fr

- Prévention, sensibilisation, formation
- Accueil
- Mission mineur.e.s à Cergy (ouverture 2023)
- Accompagnement social global

BR BRETAGNE

Présence sur les 4 départements

📍 33 rue Jean Macé - 29200 Brest
☎ 06 35 47 60 33
✉ bretagne@adn-asso.org

- Sensibilisation, formation
- Accueil
- Aller-vers
- Accompagnement social global

📍 7bis boulevard de la Tour d'Auvergne - 35000 Rennes
☎ 06 13 30 93 19
✉ bretagne@adn-asso.org

- Sensibilisation, formation
- Mission mineur.e.s
- Aller-vers
- Accueil
- Accompagnement social global

RAPPORT D'ACTIVITÉ 2024

Document publié en avril 2026
par l'Amicale du Nid

www.amicaledunid.org