

RAPPORT D'ACTIVITÉ

2025



HAUTS-DE-SEINE
YVELINES, VAL D'OISE

AdN 



Amicale du Nid

SOMMAIRE

L'AMICALE DU NID VOUS REMERCIE 4

L'AMICALE DU NID EN 2025 5

L'AMICALE DU NID EN ACTION

- **Présentation des services** 10
- **L'Atelier d'Adaptation à la Vie Active** 11
- **L'Accompagnement Social sans Hébergement (ASH)** 13
- **L'hébergement** 24
- **Les Parcours de Sortie de la Prostitution** 26
- **Le Partenariat** 29
- **Les évènements collectifs** 33
- **La parole des personnes accompagnées** 40
- **Les temps fort de 2025** 45

PERSPECTIVES 2026 50

CELLES ET CEUX QUI FONT L'AMICALE DU NID 51

- **Ressources** 55
- **Etre adhérent.e** 56
- **Partenaires** 57

L'AMICALE DU NID VOUS REMERCIE !

merci

AUX ADHERENT.E.S

qui font vivre l'établissement par leur engagement
bénévole au sein du comité territorial, du conseil
d'administration et en bénévolat d'action

merci

AUX SALARIE.E.S

qui ont choisi de mettre leur professionnalisme au
service de la prévention et de l'accompagnement
des victimes du système prostitutionnel.

merci

AUX FINANCEURS

Etat et collectivités territoriales, qui ont confiance
à l'Amicale du Nid et aux donateurs.trices qui
savent que leur don sera utile

L'AMICALE DU NID EN 2025

ASSOCIATION ENGAGÉE

L'Amicale du Nid (AdN) est une association unitaire, qui compte bientôt 78 ans d'engagement auprès des personnes en situation de prostitution, victimes du système prostitutionnel, du proxénétisme, de la traite des êtres humains à des fins d'exploitation sexuelle pour un accompagnement vers la sortie. L'engagement de l'association s'inscrit en alignement avec la politique publique de l'État français, abolitionniste.

Nos principes

La laïcité, l'indépendance de toute organisation ou parti

Le respect des principes de liberté, d'égalité et de solidarité

Aucune conception moraliste restrictive et puritaine de la sexualité

Aucune complaisance vis-à-vis de toutes formes de violences sexistes et sexuelles, notamment les violences du système prostitutionnel

La défense des droits des femmes, des enfants victimes de violences sexuelles et sexistes

La défense de l'abolition du système prostitutionnel, le refus de considérer la prostitution comme un métier, la protection de ses victimes, l'interdit d'achat d'acte sexuel

Le refus de toute forme de discrimination, de racisme, de sexisme, d'homophobie et de transphobie

Une action fondée sur une pensée et une pratique de l'égalité et de l'émancipation : le féminisme laïque, abolitionniste et universaliste

Les principes républicains : égalité entre les femmes et les hommes, non-patrimonialité du corps humain, dignité de la personne humaine visant à garantir son intégrité physique et psychologique contre toute atteinte extérieure



HISTOIRE DE L'ÉTABLISSEMENT

- ▶ L'établissement tel qu'il existe dans sa configuration actuelle est né de la mutualisation des moyens opérés entre le Service Actions de Réinsertion en Milieu Ouvert (SARMO) fondé en 1970 et l'Atelier d'Aide à la Vie Active (AAVA) Dagobert.
- ▶ Le 04 août 2008, un arrêté préfectoral autorise la fusion du Centre d'Hébergement et de Réinsertion Sociale (SARMO) et de l'Atelier Dagobert (AAVA) en un même établissement dénommé (AdN92).
- ▶ L'arrêté DRIHL/UTHL/SHAL du 06 août 2013 détermine la capacité du CHRS AdN92 comme suit :
 - 21 places d'hébergement d'insertion
 - 20 places pour l'Action d'Adaptation à la Vie Active
 - 16 places de suivis sans hébergement

Une Convention de subvention signée avec la DRIHL des Hauts-de-Seine permet l'ouverture d'un dispositif « d'hébergement d'urgence ponctuel à l'hôtel en lien avec le 115/92 ».

4 chambres d'hôtel sont réservées à cet effet et intégrées depuis 2020 sur le CHRS.

Cadre éthique auquel l'établissement se réfère

- ▶ L'action sociale de l'établissement a pour objectif premier de rendre ou de faciliter l'accès à une capacité citoyenne aux personnes pour lesquelles il intervient.
- ◆ Les situations traitées par l'établissement AdN des Hauts-de-Seine sont celles de personnes, femmes ou hommes concernées par la prostitution et qui souhaitent s'engager dans un parcours d'insertion socio-professionnelle sans prostitution
- ◆ Les équipes de l'établissement AdN des Hauts-de-Seine et de ses antennes des Yvelines et du Val d'Oise accompagnent des personnes en situation ou ayant connu la prostitution et qui souhaitent s'engager dans un parcours d'insertion socio-professionnelle sans prostitution.
- ◆ Les salarié.es accompagnent les personnes accueillies dans la réalisation de leurs projets individuels. Ils.Elles s'engagent à respecter l'histoire et l'autonomie des personnes.
Les salarié.es s'engagent à veiller à la qualité de l'accueil, au respect de l'intégrité physique, à la dignité des usagers ainsi qu'au respect des règles de savoir vivre.
Ils. Elles participent à l'élaboration d'outils d'évaluation du service rendu et analysent les effets de ses actions pour y apporter les adaptations éventuelles.
La personne accueillie doit être entendue dans ses attentes, respectée dans son rythme et accompagnée dans la réalisation de son projet de vie.

Les prestations offertes à la personne accueillie doivent faire l'objet de procédures et de protocoles adaptés à sa problématique en prévoyant notamment :

- Une information claire et suffisante sur les actions susceptibles d'être mises en œuvre, sur les moyens offerts et les recours possibles.
- L'accès à son dossier.
- L'accord de la personne accueillie lorsque la loi l'oblige, son adhésion lorsqu'elle est suffisante.
- Sa participation active aux actions mises en œuvre ainsi qu'à leurs évaluations
- La confidentialité des informations recueillies sur la vie privée de l'usager, c'est pour lui un droit fondamental qui ne peut être cédé, en application de la loi, que pour l'intérêt supérieur de la personne.
- La personne dispose du libre choix entre les différentes prestations adaptées qui lui sont proposées.

QUELQUES DATES IMPORTANTES

- 2013, l'établissement AdN92 a procédé à son évaluation interne avec le soutien du cabinet Pluriel Formation.
- 2014, l'évaluation externe est réalisée par le cabinet CRESS
- 2015 : première réécriture du projet d'établissement
- 29 mars 2017 : PREFET DE PARIS : arrêté portant agrément de mise en œuvre du parcours de sortie de la prostitution et d'insertion sociale et professionnelle pour le département des Hauts de Seine.
- 20 juillet 2017 : PREFET DE LA REGION D'ILE DE FRANCE, PREFET DE PARIS : arrêté portant agrément de mise en œuvre du parcours de la sortie de prostitution et d'insertion sociale et professionnelle pour le département du Val-d'Oise.
- 21 décembre 2017 : Signature d'un CPOM interdépartemental (AdN75 et AdN92)
- 19 mars 2018 : SGAR/DELEGATION REGIONALE AUX DROITS DES FEMMES : Arrêté portant agrément de mise en œuvre du parcours de sortie de sur le parcours de sortie de prostitution et insertion sociale et professionnelle pour le département des Yvelines.
- 25 novembre 2021 : PREFET DE LA REGION D'ILE DE FRANCE/ DRIHL : arrêté portant agrément au titre de l'ingénierie Sociale, financière et technique.
- 25 novembre 2021 : PREFET DE LA REGION D'ILE DE FRANCE/ DRIHL : arrêté portant agrément de l'association l'Amicale du Nid au titre de l'intermédiation locative et gestion locative sociale des Hauts de Seine.
- 24 décembre 2021 : Signature du CPOM interdépartemental (AdN75-AdN92-AdN93)
- 2021 : actualisation du projet d'établissement pour la période 2022-2026, validé par le Conseil d'Administration (CA) le 23 avril 2022

L'AdN 92/78/95 en 2025

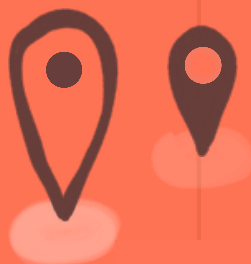
15

Professionnel.le.s



203

personnes
signalées



66

adultes et

33

personnes
hébergées

Dont 8 enfants



18

enfants

accompagnés
sur le 92/78/95

41

Personnes
en parcours de
sortie prostitution

41

Stagiaires bénéficiaires
des AAVA*

*Ateliers d'Adaptation à la Vie Active

L'AMICALE DU NID EN ACTION



■ PRÉSENTATION DES SERVICES	10
■ L'AAVA	11
■ L'ACCOMPAGNEMENT SOCIAL SANS HEBERGEMENT (ASH)	13
■ L'HEBERGEMENT	24
■ LES PARCOURS DE SORTIE DE PROSTITUTION	26
■ LES PARTENARIATS	29
■ LES EVENEMENTS COLLECTIFS	33
■ LA PAROLE DES PERSONNES ACCOMPAGNEES	40
■ LES TEMPS FORTS DE 2025	45

PRÉSENTATION DES SERVICES

L'Atelier d'Adaptation à la Vie Active

Dispositif intégré au CHRS qui a pour objectif de permettre à des personnes ayant connu la prostitution de bénéficier d'une mise en situation professionnelle par l'intermédiaire de travaux de production réalisés dans le domaine du façonnage d'imprimerie et du petit conditionnement. Ces travaux de finition (pliage de pochettes, collage, assemblage, insertion de feuillets, reliures métalliques.) sont confiés à l'équipe encadrante de l'atelier, majoritairement par des imprimeurs de la région.

Le Pôle Accueil Accompagnement Hébergement

L'équipe des travailleuses sociales qui constitue ce service réalise l'accompagnement global de personnes en situation ou ayant connu la prostitution et recherchant une alternative à leur situation. Ce service est habilité pour l'hébergement d'insertion et d'urgence de 25 personnes. Il dispose également d'un agrément pour l'accompagnement sans hébergement de 36 personnes par an.

La Permanence sociale du Val d'Oise

Rattachée à l'AdN92, la travailleuse sociale de la permanence sociale du Val d'Oise, ouverte en 2017, réalise l'accompagnement global, sans hébergement, de personnes en situation ou ayant connu la prostitution et recherchant une alternative à leur situation. Ces permanences ont eu lieu en 2025 sur la ville de Poissy et sur celle de Plaisir.

La permanence sociale des Yvelines

Rattachée à l'AdN92, la travailleuse de la permanence sociale des Yvelines, ouverte en 2018, permet l'accompagnement global, sans hébergement, de personnes en situation ou ayant connu la prostitution et recherchant une alternative à leur situation. Ces permanences ont eu lieu en 2025 sur la ville de Cergy et sur celle de Sarcelles.

41 PERSONNES ACCUEILLIES A L'AAVA EN 2025

Les caractéristiques du public reçu à l'AAVA en 2025 :

-  35 Femmes
-  4 Hommes
-  1 Transidentitaire

Situation administrative

- 34 situations irrégulières
- 3 demandes d'asile
- 2 récépissés
- 1 Titre de séjour 1 an

En préparant le rapport d'activité, il nous paraissait important de faire participer les stagiaires de l'AAVA.

Elles sont à la fois la raison d'être et les forces vives de l'Atelier Dagobert !
Nous avons interrogé une dizaine de stagiaires présentes en 2025 pour leur demander ce à que leur évoquait le stage, passé ou en cours, à l'AAVA.

Nous les avons laissées s'exprimer, si elles le souhaitaient, sans leur donner d'attendu particulier.



Paroles des stagiaires de l'AAVA

- « Je n'avais jamais travaillé. Ici on dit -stage- mais c'est vraiment un travail pour moi. »
- « Avec l'Atelier, je suis autonome. Je sais pourquoi je me lève le matin. »
- « C'est la première fois que je travaille. J'aime le travail en équipe ! »
- « J'ai beaucoup aimé être respectée et considérée dans l'apprentissage. Même quand je n'y arrivais pas. »
- « Là où je serai après, je serai très fière, car j'ai beaucoup appris ici. »
- « Ici, c'est une famille »
- « Quand je suis arrivée ici, je ne m'attendais pas à cette ambiance. Ici il n'y a pas de stress pas de pression. »
- « J'aime m'adapter au travail différent qu'on nous propose chaque semaine. »
- « Je pense que quand on va travailler après, on saura comment s'adapter. »

41 personnes ont été accompagnées à l'AAVA en 2025. (36 femmes, 4 hommes et une personne Transidentitaire. 21 personnes, (18 femmes, 3 hommes) ont débuté un stage en 2025. A leur arrivée, 17 d'entre elles étaient en attente d'une régularisation administrative quant à leur autorisation de séjour sur le territoire national.

Les critères d'admission à l'AAVA sont exclusivement centrés sur le vécu prostitutionnel des personnes ainsi que leur recherche d'une alternative à leur situation. Aucun critère de savoir-faire et/ou de compétences spécifiques n'est requis pour intégrer un stage à l'AAVA. C'est la raison pour laquelle en 2025, comme ce fut le cas les années précédentes, les organismes prescripteurs auront été les établissements franciliens de l'Amicale du Nid ainsi que les autres associations spécialisées dans l'accueil et l'accompagnement de personnes en situation et/ou ayant connu la prostitution (Altair, Aux Captifs la Libération, le Bus des femmes).

Au terme du premier mois de stage, une première évaluation est réalisée avec le ou la stagiaire. L'objectif de cette rencontre est avant tout autre chose de valoriser le travail effectué et d'échanger sur les éventuelles difficultés rencontrées tant en matière de savoir-faire que de savoir-être en milieu professionnel. Des objectifs individualisés sont alors contractualisés afin d'accompagner chaque stagiaire dans sa progression en fonction de ses souhaits et capacités.

La mission de l'AAVA est avant tout celle de la mise en situation professionnelle autour des métiers du façonnage d'imprimerie et du petit conditionnement. Nos clients sont majoritairement des industriels et des imprimeurs. Leurs attentes en termes de réactivité et de qualité sont très élevées.

Si ces exigences sont une opportunité pour les stagiaires de découvrir des savoirs faire de précision et de rigueur, c'est aussi un challenge pour l'équipe d'encadrement, qui doit assurer une qualité parfaite, quel que soit le niveau de savoir-faire des personnes en stage. Et si toutes les personnes arrivant en stage ont vécu les violences de la prostitution, toutes n'ont pas les mêmes difficultés et le même rythme d'adaptation et d'apprentissage.

Mais cette exigence de "qualité" et la diversité de nos clients, et des annonceurs, souvent prestigieux, est aussi une source de fierté et de renforcement de l'estime de soi, la plupart du temps très abimée chez les personnes accompagnées.

L'apprentissage "technique" du travail, de ses codes, et la mise en situation professionnelle ne sont pas les seuls enjeux du stage à l'AAVA. C'est aussi un lieu de vie en collectivité. Les repas du midi sont pris en commun. Une pause est ménagée de midi à 13h. Nous ouvrons également plus tôt le matin, pour que celles et ceux qui le souhaitent puissent petit déjeuner dans un lieu adapté et calme. Particulièrement pour les personnes hébergées en hôtel 115. Cela permet aussi aux personnes qui ne le peuvent pas par ailleurs de cuisiner.

Des événements et des ateliers, en commun avec le Pôle accueil accompagnement hébergement, sont proposés tout au long de l'année.

L'activité commerciale de l'AAVA a été fortement impactée par la santé économique de nos clients en 2025. Baisse d'activité, fermetures, regroupements d'entreprises, disparitions de produit au profit de l'informatisation, les raisons sont nombreuses. C'est pourquoi l'équipe, la direction et les stagiaires ont redoublé d'effort pour maintenir la qualité tant de service que de production. Par ailleurs, à la fin de l'année 2025, nous avons commencé un accompagnement avec des consultants pour renforcer notre positionnement marketing et nous accompagner dans le développement commercial. Cela devrait nous permettre, en 2026, de renforcer notre position dans un marché en difficulté.

L'ACCOMPAGNEMENT SANS HEBERGEMENT (ASH)



84 PERSONNES ACCOMPAGNEES SANS HEBERGEMENT EN 2025

✓ 35 adultes et 8 enfants sur le 92

✓ 12 adultes et 5 enfants sur le 78

✓ 19 adultes et 5 enfants sur le 95



Activité accompagnement sans hébergement

Activité sans hébergement	2025
Capacité autorisée	36 mesures file active
Nombre de personnes accompagnées sans hébergement sur l'année	35 adultes 8 enfants

Pour un certain nombre de personnes orientées à l'AdN92, même si la question de l'hébergement est prioritaire au moment de la prise de contact avec l'établissement, la solution la plus adaptée et la plus rapide dans un premier temps semble souvent être de faire appel au 115. La stabilité relative mais réelle que ces personnes obtiennent grâce à l'hébergement d'urgence 115 permet alors d'engager un accompagnement qui représente une réelle opportunité notamment pour :

- Des personnes qui sont encore dans l'impossibilité de se stabiliser dans un hébergement de type « insertion »,
- Garantir un lieu où parler de la prostitution, des violences et des traumatismes, d'aider dans la recherche d'une alternative à une situation de prostitution de rue, d'hébergement chez un tiers, d'un lieu de vie nocif ou pour des personnes ayant un autre lieu d'hébergement ou de logement.
- Une mise à l'abri proposée pour permettre une accroche rapide pour des personnes ayant besoin de réponses immédiates en termes d'écoute et d'accompagnement

Les contacts privilégiés que nous avons avec les référentes violences du 115 des Hauts de Seine nous permettent presque systématiquement de pouvoir proposer :

- Une mise à l'abri nécessaire à une personne reçue en entretien à l'AdN92
- Un temps court d'hébergement pour qu'une personne puisse se poser et pour préparer dans de bonnes conditions un 1er rendez-vous d'évaluation

Ce travail d'articulation 115/AdN92 permet de mettre à l'abri en chambre d'hôtel une personne dans la journée même, pour une semaine ou 2. Ce temps de « stabilisation » va alors permettre aux travailleuses sociales de l'AdN92

de proposer un temps d'entretien plus posé à la personne, sans que cette dernière ne soit parasitée par des problématiques d'hébergements.

L'accompagnement sans hébergement ou « hors les murs » consiste à réaliser un accompagnement type CHRS auprès des personnes en se détachant de la question des murs, et en promouvant l'insertion par le logement et l'hébergement.

Il s'agit aussi d'offrir un accompagnement limité pour des personnes qui viennent d'obtenir un logement personnel/logement intermédiaire, afin de travailler le relais vers les services de droit commun ou services de secteur.

Pour l'année 2025, ce sont **35 personnes adultes** qui ont bénéficié d'un accompagnement sans hébergement. Au titre de la prise en charge de leur mère et en fonction de certaines situations particulières et/ou préoccupantes, ce sont aussi **8 enfants** qui ont bénéficié d'un travail d'accompagnement et/ou d'orientations spécifiques.

LES SORTIES D'ACCOMPAGNEMENT EN 2025 :

15 adultes sont sortis d'accompagnements cette année.

Les fins d'accompagnements ont été actées et travaillées avec les personnes concernées pour les motifs suivants :

- 6 personnes ont été admises sur un dispositif d'hébergement avec un accompagnement par l'équipe du centre d'hébergement (CPH-RHVS-CHRS)
- 2 personnes ont bénéficié d'un contrat court (3 mois), afin de finaliser leurs démarches liées à leur relogement et de mettre en place tous les relais nécessaires sur le nouveau secteur de vie.
- 7 personnes ont eu une fin de prise en charge avec réorientation vers un autre service social au vu de l'évolution de leur situation : en effet, l'orientation est travaillée entre les travailleuses sociales, la cheffe de service et les personnes accompagnées lorsque l'accompagnement spécifique autour des violences, de la prostitution, n'a plus lieu d'être. Dans ce cas, même si les situations restent parfois précaires et nécessitent une continuité dans l'accompagnement, elles sont généralement stabilisées et ne nécessitent plus l'accompagnement spécifique de l'AdN92 au vu de ses missions. Des orientations sont alors travaillées et proposées afin de ne pas marquer de rupture dans la prise en charge. Généralement, ces orientations sont réalisées vers les services sociaux de secteurs, les associations d'aide aux démarches administratives, droits des étrangers, services de domiciliation, associations caritatives d'aides de 1ère nécessité.

Dans ces situations, le maintien de l'hébergement sur le dispositif 115 a été travaillé avec toutes les personnes avec les partenaires de l'urgence sociale. Des bilans de fin de prise en charge pour chaque personne sont réalisés par téléphone avec les écoutants 115 et une mise en lien est réalisée avec les collègues du PASH pour prendre le relai dans la prise en charge des personnes

Cette année 2025 montre une nouvelle fois le nombre important d'accompagnements sans hébergement de mères ou pères avec enfants : **8 enfants** ont bénéficié d'un accompagnement avec leur mère/père, sur le soutien à la parentalité mais aussi sur des accompagnements plus spécifiques :

- Des orientations vers une prise en charge psychologique, via les CMPP du secteur, les PMI, Le centre Naissance, les espaces de rencontres parents-enfants, l'accueil de la Passerelle, les services de protection de l'enfance,
- Des temps d'accompagnement spécifique du parent et de l'enfant autour de l'arrivée de l'enfant, du travail autour du lien, des répercussions des violences subies par le parent, de l'enfant victime, co victime ou témoin de violences.



En 2025, 37 signalements ont été reçus par la travailleuse sociale en poste. 33 personnes nous sollicitant étaient concernées par la prostitution. Ce qui démontre une bonne visibilité de nos actions sur le territoire.

La majorité des services orienteurs qui nous sollicitent pour des demandes d'accompagnement sont des CHU et des CHR des Yvelines. Ensuite viennent les personnes elles-même qui nous sollicitent en direct.

- 4 signalements de mineur-e-s concernés par la prostitution ont été enregistrés émanant de travailleurs sociaux travaillant en protection de l'enfance du département. Il a été proposé à chaque partenaire de rencontrer les équipes autour des situations de mineurs et des orientations spécifiques ont été proposées, vers l'ACPE.
- 13 premiers entretiens ont été réalisés avec la travailleuse sociale et la cheffe de service.
- 28 personnes ont été orientées vers d'autres acteurs locaux soit par manque de place d'accompagnement disponible, soit parce que la demande initiale de la personne ne correspondait pas à nos actions
- 12 familles et personnes seules ont bénéficié d'un accompagnement contractualisé sur l'année.

L'ACCOMPAGNEMENT EN 2025 :

Les permanences sont organisées et fonctionnent sur le même modèle que l'établissement 92 auquel elles sont rattachées : chaque personne signalée se voit fixer un 1er entretien avec la travailleuse sociale et la cheffe de service afin d'échanger sur les violences, la situation de prostitution ainsi que les demandes de la personne. Un retour de cet entretien est réalisé en réunion d'équipe le mardi matin, afin d'avoir un regard croisé entre professionnelles de l'AdN. Si l'accompagnement est acté, alors la personne est invitée à signer un contrat d'accompagnement de 6 mois, dans lequel seront inscrits des objectifs permettant à la personne de se projeter pour trouver des alternatives à sa situation actuelle. Ces objectifs sont décidés et signés conjointement par la personne concernée, la travailleuse sociale et la cheffe de service.

Au terme des 6 mois, un bilan est alors réalisé et la poursuite de l'accompagnement est alors actée ou pas. Si elle ne l'est pas, une orientation est systématiquement proposée vers un autre service social de secteur ou associatif.

12 personnes seules et familles ont pu bénéficier d'un accompagnement, contractualisé, avec la travailleuse sociale AdN78 sur l'année. Les autres personnes, concernées par la spécificité, n'ont pas été accompagnées, principalement pour les raisons suivantes :

- Nous n'avons pu répondre à la demande d'accompagnement par manque de place dans la file active
- Une ré-orientation a été nécessaire, les attaches principales se trouvant sur un autre Département que celui du Val d'Oise (orientation sur d'autres services de l'AdN, notamment 75, 92 ou 95 ou Mouvement du Nid, ACPE, CPH-HUDA Coallia/AdN75)
- La personne n'a pas donné suite à son 1er appel ou 1er accueil et n'a plus donné de nouvelles

Caractéristiques des 12 personnes accompagnées dans l'année

5 femmes sans enfant

6 femmes avec enfants

1 homme seul

10 personnes en Parcours de Sortie de Prostitution

1 personne en demande d'asile

2 personnes ont pu déposer plainte en tant que victimes de proxénétisme

Les temps de Rencontres partenaires-Sensibilisation :

Des rencontres de structures notamment CHU et CHRS ont eu lieu cette année afin de travailler spécifiquement la question des violences de la prostitution avec les équipes.

Nous avons été particulièrement sollicitées pour des interventions sur lesquelles nous n'avons pas pu répondre, notamment en termes de sensibilisation des acteurs de police/gendarmerie du territoire + des SAS de Poissy et alentours.

Pour autant, nous avons pu sensibiliser 45 professionnels cette année sur le sujet du repérage des situations de prostitution (35 personnes du Départements et 10 professionnels de la Sauvegarde), en lien avec notre chargée de prévention-sensibilisation Ile de France.

Un projet particulier sur ces aspects de temps de sensibilisation permettrait un meilleur repérage des victimes de proxénétisme, de traite des êtres humains, et permettraient un accompagnement adapté.

Vers un rajeunissement des personnes orientées :

Au cours de l'année 2025, il a été constaté sur le département du 78 que certaines orientations des professionnels concernaient des personnes de moins de 25 ans.

Les orientations pouvant être de partenaires sociaux (SAS, Réussite éducative...) ou bien de structure d'hébergement ASE (foyer semi autonomie, relais parentaux...).

L'amicale du Nid a à cœur de recevoir rapidement en entretien d'accueil les personnes de moins de 25 ans. Cependant, toutes les orientations ont émané dans un premier temps d'une demande d'un professionnel. Nous demandons donc que la personne elle-même puisse nous contacter, en présence d'un tiers si besoin, afin d'être certain qu'une demande existe aussi pour la personne.

Dans une partie des cas, la.le jeune n'appelle pas. Dans d'autres cas, on nous appelle pour prendre un 1er rendez-vous. Majoritairement, les personnes viennent accompagnées par le professionnel « orienteur ». Lorsque la demande est concrète et pas contrainte, le lien de l'accompagnement prend rapidement.

La temporalité chez ce public jeune est différente de ce que nous avons l'habitude de proposer et nous devons de nous adapter. Les jeunes sont souvent multi traumatisé.es depuis l'enfance avec un lourd parcours ASE et les besoins et l'encrage dans un lieu sécurisé est souvent beaucoup plus difficile.

Coralie – Travailleuse sociale



SITUATION Mme E.

Mme E. est née en 1983 au Cameroun. Après avoir été donnée en mariage à un homme de près de 60 ans alors qu'elle n'était qu'une enfant, Madame a subi de graves violences sexuelles durant de nombreuses années. Elle donnera naissance à 3 enfants issus de ces violences qui seront confiés à d'autres femmes du foyer.

Du fait de ses multiples traumatismes, Madame quittera son pays et aura un parcours migratoire complexe, en passant par le Gabon, la Turquie puis la Grèce. Elle apprendra alors une nouvelle grossesse, livrée à elle-même alors qu'elle est en situation d'errance à Athènes.

Dans une situation d'errance et de grande précarité, avec son nourrisson, Madame subira alors de multiples agressions : coups, viols, prostitution. Son fils sera de fait, le témoin de toutes ces agressions. Avec l'aide d'une compatriote, Madame arrivera en France le 03/09/21.

Elle entame toutes les démarches pour une demande d'asile mais sera déboutée.

Plongée de nouveau dans une situation de précarité et de vulnérabilités avec son fils, Madame est très rapidement sollicitée par des hommes qui lui demandent des rapports sexuels contre de l'argent ou un hébergement d'une nuit. Madame connaîtra cette situation de prostitution de survie jusqu'en fin d'année 2023, date à laquelle elle pourra être mise à l'abri par le 115 des Yvelines.

Madame rencontre l'AdN78 fin 2023. Des soins sont rapidement mis en place pour son fils et elle-même, au vu de leur état de santé physique et psychique préoccupant.

Au vu du parcours emprunté de violences multiples, ainsi que du lourd parcours migratoire de Madame et de son fils, nous proposons de présenter Madame en Commission Départementale PSP en 2024. Les objectifs étaient principalement l'accès aux soins et l'ouverture des droits sociaux.

Depuis, Madame entame son dernier renouvellement PSP fin 2025. Désormais, elle travaille en CDI, est hébergée en ALTHO avec son fils dans un appartement partagé et vient de finaliser ses démarches liées au logement. Son fils reste, quant à lui, accompagné par des professionnels du médico-social.

Lors du dernier contrat d'accompagnement contractualisé ensemble, Madame a pu élaborer elle-même ses objectifs de vie et d'accompagnement, pour les 6 prochains mois :

1. Les objectifs fixés

Au regard des besoins identifiés ensemble, les objectifs sont les suivants :

organiser les quotidiens suivis d'Hôpital
psychologique, travail, rendez-vous
pour HAMED, l'école, obtenir un logement
un travail au même endroit
obtenir un titre de séjour
~~ce~~ célébrer en joie ma sortie de mon parcours
sombre

- Les objectifs concernant votre/vos enfant.s :

l'idée son éducation, sa santé, ses suivis
médicaux, pour qu'il ai un avenir meilleur
comme d'autres enfants, la santé de HAMED
est ma priorité ce grâce à lui que j'ai la joie
et la force de surmonter tout cet parcours je
tient à vous remercier pour tout ce que vous avez
fait pour nous.

Amicale du Nid 92 - 83 bis rue de Varsovie, 92700 Colombes - 01 47 60 00 78 - contact@adn92.fr

www.amicaledunid.org/hauts-de-seine



En 2025, 58 signalements ont été reçus par la travailleuse sociale en poste. 54 personnes nous sollicitant étaient concernées par la prostitution. Pour les 4 autres personnes, elles ont systématiquement été orientées vers un service plus adapté à leur situation/demande.

23 premiers entretiens ont été réalisés avec la travailleuse sociale et la cheffe de service.

33 personnes ont été orientées vers d'autres acteurs locaux soit par manque de place d'accompagnement disponible, soit parce que la demande initiale de la personne ne correspondait pas à nos actions.

19 familles ou personnes seules ont bénéficié d'un accompagnement contractualisé sur l'année.

L'ACCOMPAGNEMENT EN 2025 :

Les permanences sont organisées et fonctionnent sur le même modèle que l'établissement 92 auquel elles sont rattachées : chaque personne signalée se voit fixer un 1er entretien avec la travailleuse sociale et la cheffe de service afin d'échanger sur les violences, la situation de prostitution ainsi que les demandes de la personne. Un retour de cet entretien est réalisé en réunion d'équipe le mardi matin, afin d'avoir un regard croisé entre professionnelles de l'AdN. Si l'accompagnement est acté, alors la personne est invitée à signer un contrat d'accompagnement de 6 mois, dans lequel seront inscrits des objectifs permettant à la personne de se projeter pour trouver des alternatives à sa situation actuelle. Ces objectifs sont décidés et signés conjointement par la personne concernée, la travailleuse sociale et la cheffe de service.

Au terme des 6 mois, un bilan est alors réalisé et la poursuite de l'accompagnement est alors actée ou pas. Si elle ne l'est pas, une orientation est systématiquement proposée vers un autre service social de secteur ou associatif.

Nous avons pu rejoindre la Maison des Femmes de Sarcelles cette année pour y installer 2 de nos bureaux, un pour notre équipe d'accompagnement des mineurs en situation de prostitution et un 2ème bureau pour notre permanence d'accueil des femmes majeures en situation de prostitution.

Le fait d'avoir pu intégrer et s'associer à la Maison des Femmes de Sarcelles nous permet aussi de renforcer nos liens avec les partenaires du territoire

19 personnes ont pu bénéficier d'un accompagnement, contractualisé, avec la travailleuse sociale AdN95 sur l'année. Les autres personnes, concernées par la spécificité, n'ont pas été accompagnées, principalement pour les raisons suivantes :

Nous n'avons pu répondre à la demande principale de la personne, à savoir un hébergement, une mise à l'abri (pas de place avec le 115, pas de dispositif particulier sur le Val d'Oise pour les personnes victimes de prostitution, ce public ne relevant pas d'un "public spécifique")

Une ré-orientation a été nécessaire, les attaches principales se trouvant sur un autre Département que celui du Val d'Oise (orientation sur d'autres services de l'AdN, notamment 75, 92 ou 78 ou Mouvement du Nid, ACPE, CPH-HUDA Coallia/AdN75)

La personne n'a pas donné suite à son 1er appel ou 1er accueil et n'a plus donné de nouvelles.

Caractéristiques des 19 personnes accompagnées dans l'année :

10 femmes sans enfant

9 femmes avec enfants

14 personnes en Parcours de Sortie de Prostitution

1 personne en demande d'asile

4 personnes ont été identifiées comme étant victime de traite des êtres humains à des fins d'exploitation sexuelle, dont 2 ont déposé plainte pour ce motif

3 personnes ont pu déposer plainte en tant que victimes de proxénétisme

Les particularités de 2025 concernant les demandes reçues sont :

- Une augmentation des demandes d'hébergement et des mises à l'abri
- Une augmentation du nombre d'entrées en Parcours de Sortie de Prostitution
- 4 demandes d'intervention et de prise en charge des victimes, de la part des services de police/gendarmerie pour des démantèlements de réseaux sur le territoire (y compris avec l'OCRTEH).

Les signalements de mineur-e-s concernés par la prostitution ou de parents dont l'enfant se trouve être dans cette situation sont plus facilement orientables, grâce à notre service d'accompagnement des mineurs de l'AdN95.

La question de l'hébergement et de la mise à l'abri de personnes victimes de prostitution est une problématique qui perdure sur le Département du Val d'Oise.

Nous travaillons en étroite collaboration avec le 115, le SIAO mais aussi avec la DETTS et la déléguée aux Droits des femmes, afin de trouver des solutions de mises à l'abri pour des personnes ou familles en très grande précarité.

La mise à l'abri immédiate constitue souvent pour des femmes que nous recevons, un élément déclenchant à l'arrêt de la situation de prostitution subie et/ou forcée.

Il est de même essentiel qu'une femme puisse se poser dans un lieu sûr afin qu'elle puisse travailler sur les violences subies, qu'elle puisse penser des objectifs d'insertion, et qu'elle ne soit plus dans la survie permanente.

La 1ère demande des femmes qui fuient un réseau, un proxénète, est un besoin immédiat de mise à l'abri sur le plan de l'hébergement, faute de quoi, l'accroche avec notre service ne parvient pas à se faire. La personne, quand elle est dans une demande d'aide, si elle ne se voit pas proposer une solution de mise à l'abri quasi immédiate, n'aura pas d'autre choix que de retourner chez le "petit ami" client ou proxénète ou dans le réseau d'où il ou elle s'est enfui(e).

Même si nous arrivons à débloquer des nuitées hôtelières pour des mises à l'abri pour certaines personnes les plus vulnérables, (22 nuits en 2025), il n'en reste pas moins que la stabilité par la suite via le 115 n'est quasi jamais possible et nous devons solliciter en interne de l'AdN, des solutions d'hébergement, hors département du Val d'Oise, pour maintenir une mise à l'abri. Ce fut le cas pour 1 personne seule et 2 familles cette année encore.

Un travail est en cours, fin 2025, avec le SIAO afin de pouvoir flécher des places d'hébergement spécifiquement pour le public reçu et accompagné par l'Amicale du Nid 95.

LE PARTENARIAT

Des rencontres d'équipes ont été réalisées dans le cadre de sensibilisations/ rencontres partenaires/ actions de prévention au système prostitutionnel :

Participation aux réunions organisées par la Mairie de Sarcelles et avec la Maison des Femmes de Sarcelles

Les équipes SIAO Urgence et Insertion

Les intervenants sociaux en commissariat/gendarmerie

Le réseau AVIFF de l'hôpital de Gonesse + participation à la journée du 8 mars et du 25/11 à l'hôpital de Gonesse

Des rencontres conjointes avec l'équipe Mineurs AdN95 pour des sensibilisations de professionnel.les ou des rencontres d'équipe de l'ASE concernant l'accompagnement des jeunes majeur.es.

La problématique de l'hébergement

Il n'y a pas d'hébergement spécifique ADN sur le 95.

La majorité des nouvelles personnes en accompagnement en 2025 sont à la rue. Elles appellent le 115 et bénéficient de prise en charge ponctuelles en abri de nuit ou en hôtel et trouvent refuge dans des abris de fortune comme les églises ou les urgences des hôpitaux.

Cette errance peut souvent les maintenir dans des situations de prostitution en espérant pouvoir rester à l'abri chez un client pour la nuit.

Dès le début de l'accompagnement avec l'AdN95, le lien est fait avec le 115 et le SIAO est mis à jour, mais les personnes victimes de violences prostitutionnelles ne bénéficient pas des places réservées « victimes de violences » sur le 95.

La situation reste enkystée souvent de nombreux mois. Lorsqu'un dépôt de dossier PSP peut être envisagé pour la personne, l'absence d'hébergement, la fatigue, les dangers de la rue rendent extrêmement difficile un travail sur le récit de vie où il faut que la personne soit dans un état de relative sécurité physique et émotionnelle. De plus, dans ces situations, le travail est évidemment en priorité axé sur les besoins primaires dont l'hébergement et il est donc difficile d'aller travailler avec les personnes sur leur vécu, de faire des liens et de trouver des alternatives à la situation de prostitution puisqu'elles sont toujours dans une situation de survie.

Ponctuellement, lorsque la situation l'exigeait et sans réponse positive du 115, nous avons pu trouver des solutions de quelques nuitées hôtelières financées par l'association, une mise à l'abri au CHU AdN de la Courneuve, sur une place d'urgence de l'AdN92 ou le partenariat avec une famille d'accueil.

L'idée de quelques places CHRS dédiées aux personnes en PSP a été abordée lors de la commission départementale PSP de décembre 2025 et devrait se mettre en place en 2026.

Armelle – Travailleuse sociale

L'HÉBERGEMENT



 **33 PERSONNES HÉBERGÉES EN 2025**

Répartition

 7 adultes en urgence

 18 adultes et 8 enfants en insertion

Durant l'année 2025, 7 personnes sont sorties du dispositif hébergement AdN92 (5 adultes + 2 enfants) :

- 4 personnes (2 adultes + 2 enfants) sont sorties de l'insertion
- 3 personnes sont sorties du dispositif d'urgence

Les sorties de l'hébergement d'insertion :

- **2 familles composées chacune d'une femme et d'un enfant** ont pu accéder à un logement social.

Sur l'année 2025, nous continuons le travail autour de la fluidité des sorties d'hébergement. Pour chaque situation individuelle, nous étudions en équipe les possibilités de démarches à réaliser pour accéder le plus rapidement possible, lorsque la situation le permet, à un logement intermédiaire ou pérenne.

Cette année 2025 a été particulièrement marquée par un nombre croissant de labélisation SYPLO via le SIAO logement et une nette augmentation de propositions de logement faites pour les ménages hébergés.

6 familles ou personnes seules ont reçu des propositions de logement, mais pour 4 d'entre elles, ces propositions n'ont pas abouti favorablement, pour les raisons suivantes :

- Positionnement sur un rang 2 ou 3 en commission d'attribution (et donc peu de chance d'accéder au logement)
 - Pour 3 personnes en 2025
- Un bailleur ayant refusé un dossier d'une personne bénéficiant d'une APS (Autorisation Provisoire de Séjour), obtenue dans le cadre d'un PSP.

Nous tentons de sensibiliser les bailleurs et les commissions d'attribution sur le fait que les APS permettent l'obtention d'un logement, mais nous remarquons que les dossiers des personnes sont largement écartés avant même les commissions lorsqu'elles présentent cette pièce d'identité.

Les sorties de l'hébergement d'urgence :

- 2 personnes sont sorties du dispositif pour intégrer une place d'hôtel 115 classique
- 1 personne est entrée sur le dispositif CPH de l'Amicale du Nid 75.

Nous avons eu beaucoup moins de turn over cette année sur les places d'urgence, essentiellement pour la raison suivante :

Nous avons accueilli 2 personnes de nationalités étrangères (Amérique Latine et Europe Hors UE), ne maîtrisant pas la langue française, sortante pour l'une d'un réseau de prostitution et pour l'autre, d'une très longue hospitalisation en psychiatrie. La stabilité des ces 2 personnes a été essentielle dans le début de leur accompagnement afin de leur garantir la sécurité dont elles avaient toutes 2 grand besoin. Il a donc été décidé en équipe de ne pas effectuer de changement d'hébergement d'urgence au risque de les déstabiliser dans leur parcours.

Perspectives 2026 :

- Travailler en plus étroite collaboration avec le SIAO Insertion et les référentes fluidités pour adapter au plus juste les préconisations de sorties et ainsi éviter de remettre les personnes sur des places 115 classiques et les maintenir de fait dans un dispositif d'urgence
- Favoriser l'entrée en hébergement d'insertion des personnes hébergées sur le dispositif Urgence ou par le 115 afin de garantir une continuité d'accompagnement de proximité et dans des environnements sécurés et stabilisés.

LES PARCOURS DE SORTIE DE LA PROSTITUTION

La loi du 13 avril 2016 visant à renforcer la lutte contre le système prostitutionnel et à accompagner les personnes prostituées instaure notamment un **parcours de sortie de la prostitution et d'insertion sociale et professionnelle (PSP)**. Ce parcours est proposé à toute personne victime de prostitution, de proxénétisme ou de traite des êtres humains à des fins d'exploitation sexuelle qui manifeste son souhait de sortir de la prostitution et de s'inscrire dans ce parcours.

La commission départementale de lutte contre la prostitution, le proxénétisme et la traite des êtres humains aux fins d'exploitation sexuelle (toutes ont enfin été installées en 2023), présidée par le.la représentant.e de l'État, a pour mission de mettre en œuvre la politique départementale en la matière, et d'examiner les demandes d'engagement dans un parcours de sortie de la prostitution qui lui sont soumises.

L'entrée dans le **parcours de sortie de la prostitution** fait l'objet d'une autorisation délivrée par le préfet. Ce parcours est élaboré et mis en œuvre **avec l'accord du bénéficiaire** par une **association agréée** – 121 associations sont agréées en France. L'Amicale du Nid est agréée sur les 16 départements où elle est implantée.

Il est prévu pour une durée de **six mois, renouvelable**, dans la limite de **24 mois**. Les personnes engagées dans celui-ci peuvent bénéficier :

- D'un **accompagnement individualisé** vers la sortie de la prostitution et l'insertion sociale et professionnelle par une association agréée ;
- D'un **logement** ;
- D'une **autorisation provisoire de séjour (APS)** d'une durée initiale de 6 mois ;
- Du versement de **l'aide financière à l'insertion sociale (AFIS) passée de 343,20€ par mois pour une personne seule à 559,43€ en décembre 2025**. Ce montant varie en fonction des enfants à charge.

Au total ce sont 41 personnes qui ont bénéficié d'un Parcours au cours de l'année.

Nombre de personnes présentées en PSP par la commission départementale des Hauts de Seine en 2025 :

1 seule Commission en juin 2025 :

- 7 entrées (sur un total de 17 parcours dans l'année).
- 6 sorties positives.

Nombre de personnes présentées en PSP par la commission départementale des Yveline en 2025 :

2 Commissions en juin 2025 :

- 2 entrées (sur un total de 10 parcours dans l'année)
- 1 sortie positive.

Nombre de personnes présentées en PSP par la commission départementale du Val d'Oise en 2025 :

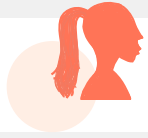
2 Commissions en 2025 :

- 9 entrées (sur un total de 14 parcours dans l'année)
- 1 situation refusée par la commission
- 1 sortie positive.

Le Parcours de Sortie de Prostitution est un outil, au même titre que l'hébergement, qui permet de travailler sur les projections à court, moyens et longs termes, pour les personnes en bénéficiant. Si le PSP est un vrai levier pour l'insertion sociale et professionnelle des bénéficiaires, il reste encore à faire connaître ce dispositif, notamment aux bailleurs sociaux, aux commissions locales d'attribution des logements, qui ne reconnaissent pas toujours l'Autorisation de Séjour délivrée dans le cadre d'un PSP, comme justificatif de séjour autorisé.

Or, dans la loi du 13/04/2016 et dans les circulaires et lois qui en découlent, l'Autorisation de séjour délivrée dans le cadre d'un parcours d'insertion est un document d'identité valable pour obtenir un logement.

Les personnes que nous accompagnons sont encore à ce jour, soumises à des refus d'obtention d'un logement dans le cadre des CAL, parce qu'elles ne disposent pas d'un titre de séjour d'une année.



Entrée en PSP de Madame D.

“Je vais d’ores et déjà remercier l’association AdN 92 qui a toujours été là pour nous autres alors même que plus personne ne voulait croire en nous .

En situation irrégulière sur le territoire, livrée à moi-même sans solution aucune et apprenant la nouvelle de ma grossesse, l’amicale, sans jugement m’a tendu la main et redonné une chance. Elle a cru en moi alors que de moi-même je n’avais plus d’estime et de confiance car brisée de l’intérieur et souillée de l’extérieur. L’annonce de mon entrée à l’AdN fut révélatrice .Je n’en vois que les bienfaits et ne cesse de me battre afin d’éviter toute rupture dans le processus de ma réinsertion socioprofessionnelle.

Puis, à l’annonce de mon entrée au PSP et après explication des enjeux que cela entraînait notamment : une régularisation, la possibilité de reprendre mes études, d’avoir un travail, de vivre dignement et sans contraintes aucune, j’ai, je le dis sans exagération, repris espoir en la vie. Au départ cela me semblait tellement beau au point de ne pas y croire. La vie ne m’avait jamais fait de cadeau, je n’avais jamais rien obtenue ... Pourquoi serait-ce le cas cette fois. La peur d’y croire et d’être déçue.

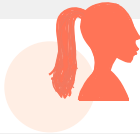
De bout en bout les choses évoluaient, se concrétisaient, je me suis donc avec l’aide de mon assistante sociale activement mise à la recherche d’une faculté, d’une école de formation, d’un emploi bien qu’enceinte et d’ailleurs elle n’en revenait pas de mon enthousiasme. L’objectif pour moi était de prouver mon réel engagement à vouloir vivre autrement et ne pas laisser filer cette chance en or par un refus de mon dossier en commission.

Puis vint ce fameux début de soirée où Laetitia par téléphone m’annonce que mon dossier est passé en commission. La joie, les pleurs, ma première pensée fut de me dire “ma vie va enfin véritablement commencer”, les images de tout ce par quoi j’avais dû passer pour parfois juste pouvoir se nourrir, j’avais enfin la possibilité de progresser vers mon indépendance, avoir des rêves, mettre dans le futur mes fils à l’abri du besoin.

A nos jours grâce à tout ça, j’ai repris mes études en alternance. J’ai un travail à L’UDAF (Mandataire judiciaire à la protection des majeurs) et j’espère pouvoir si possible y avoir mon CDI. J’ai obtenu mon Code de la route et débuté mes leçons de conduite pour passer dès que possible mon permis. Grace au PSP, je reprends progressivement confiance en moi. J’arrive à me sociabiliser et à me dire oui je vau mieux que ce à quoi j’ai été réduite dans le passé. J’arrive à nous mettre mes fils et moi à l’abri des besoins primaires.

Et je sais que le meilleur reste à venir dans mon PSP. ”

Madame D.



Sortie de PSP de Madame S.

Madame S est entrée en Parcours en 2023. Le début de son accompagnement a été axé sur la restauration de l'estime d'elle-même et l'émancipation des violences prostitutionnelles dont elle était victime.

Madame a participé à de nombreux ateliers proposés par l'AdN : Circle song, courses solidaires, a participé à la création d'un podcast avec des lycéens pour libérer la parole... Elle était bénévole aux Restos du Cœur puis aux petits frères des pauvres rendant visite à des personnes âgées les week end.

Elle s'est tout de suite mobilisée dans son insertion professionnelle avec pour projet de devenir aide soignante. Elle a commencé par occuper des emplois d'agente d'entretien jusqu'à trouver un poste d'ASH en clinique. Elle passera avec succès les sélections d'entrée en école d'aide soignante et sera reçue à l'IFAS. Elle intégrera l'école en janvier 2024 et malgré des conditions de vie difficiles en CHU dans une chambre de 4 personnes, Madame réussira à valider les modules et les stages avec d'excellentes notes et appréciations.

C'est en 2025 qu'elle sera diplômée. Et sa sortie de Parcours sera marquée par un poste en CDI au sein de l'AP-HP en tant qu'aide-soignante en oncologie à l'hôpital St Louis.

Son projet futur : devenir infirmière. Elle sait qu'elle est soutenue en ce sens par ses collègues et anciens.nes professeurs.es.

En décembre 2025, Madame est sortit de PSP. Nous avons présenté un bilan de son parcours et Madame a voulu adresser un écrit à la Commission Départementale. Le voici :

“Madame,Monsieur, Membre de la commission,

Je tiens à vous adresser mes sincères remerciements pour votre aide précieuse et soutien que vous m'avez apporté durant mes deux années de PSP.

Votre aide a été d'une grande importance pour moi, un nouveau départ qui m'a permis de réaliser mon rêve de travailler dans le domaine des soins et tout ça à été possible grâce à la confiance que vous m'avez accordé et je vous suis profondément reconnaissante.

Je vous remercie encore une fois d'avoir cru en moi et je vous prie de croire, Madame, Monsieur, Membre de la commission à l'expression de mes salutations distinguées.”

Madame S.



« Partenariat spécifique pour les victimes de TEH et proxénétisme »

Personnes identifiées comme victimes (2025)

Indicateurs	Effectif
Victimes de traite des êtres humains (TEH)	26
Victimes de proxénétisme	11

LA TEH

Le travail en équipe sur le repérage des situations d'accompagnement liées à la TEH (traite des êtres humains) à des fins d'exploitation sexuelle a été mené en 2025, lors de 2 temps dédiés entre l'équipe des travailleuses sociales accompagnant des personnes majeurs et l'équipe accompagnant des mineur.es.

Ces groupes ont présenté plusieurs intérêts, à la fois pour les professionnels et pour la protection des victimes :

Ce travail en équipe a permis de :

- Avoir une définition commune de la TEH
- Repérer les indices et les indicateurs liés à la traite
- Éviter de passer à côté de signes d'exploitation
- Penser la TEH aussi pour les mineur.es en exploitation sexuelle et pour les personnes françaises (sans parcours migratoire)

PARTENARIAT AVEC L' O.C.R.T.E.H :

Depuis octobre 2024, nous rencontrons des victimes de réseaux de prostitution lors de démantèlements organisés par l'O.C.R.T.E.H (l'Office Centrale de Répression de la Traite des Êtres Humains). Notre association a été contacté 4 fois pour rencontrer des victimes de réseaux de prostitution lors de démantèlements.

C'est un partenariat entre l'organisme Ac.sé, l'O.C.R.T.E.H et l'Amicale du Nid 92.

Les objectifs des rencontres des victimes de T.E.H sont de les informer sur leurs droits, de les informer sur les associations d'aide aux victimes de prostitution, de les informer de nos actions et missions.

Nous rencontrons les victimes au sein des locaux de l'O.C.R.T.E.H. Certaines d'entre d'elles ne se reconnaissent pas comme victimes de réseau de prostitution, elles nous expriment qu'elles ne sont pas toutes en situation de prostitution contrainte, souvent reprenant le discours de leur proxénète ou du réseau.

D'autres nous exposent les violences vécues, répétées et se reconnaissent en tant que victimes. Nous leur fixons un rendez-vous à l'association quelques jours après notre rencontre dans les locaux de l'O.C.R.T.E.H.

Ainsi, notre association accompagne deux personnes rencontrées à l'O.C.R.T.E.H. Nous avons contractualisé avec chacune des deux, un accompagnement social global et avons pu les mettre à l'abri dans le cadre de nos places d'hébergement d'urgence.

Ce travail conjoint est fructueux, même si le nombre d'accompagnement contractualisé n'est pas élevé. Effectivement, se reconnaître victime de prostitution n'est pas évident, c'est un processus qui peut être long et peut être dur pour les personnes.

Identifier l'association comme une structure pouvant les accompagner n'est pas naturel, certaines personnes rencontrées nous associent aux services de police.

D'autres estiment ne pas avoir besoin de soutien par une association telle que la nôtre. Mais parfois, quelques mois passent et ces personnes nous rappellent..

Clémence – Travailleuse sociale

PARTENARIATS SOLIDAIRES

2025, prolongement des années précédentes, avec des souhaits partagés en équipe à travailler toujours plus sur des valeurs de solidarité. C'est en ce sens que nous avons renouvelé nos partenariats déjà existants avec "**Phénix, anti gaspi alimentaire**", "**Féminité Sans Abri**" et "**Règles élémentaires**", pour les redistributions de produits d'hygiène.

Nous avons contractualisé 2 nouveaux partenariats en 2005 avec :

- **Le Chainon Manquant** (redistribution d'invendus alimentaires)
- **L'Agence du Don en Nature** (redistribution de matériel à moindres couts)

Le partenariat e avec "Rejoué" aura permis à nouveau d'offrir des jouets et jeux reconditionnés aux enfants accompagnés à l'AdN pour les fêtes de Noël.

Cette année, nous avons souhaité continuer cette triple démarche autour de :

- La solidarité
- L'anti gaspi
- L'écologie

PARTENARIATS FINANCIERS

L'ENTRAIDE ASNIERES-BOIS COLOMBES

Pour la 5ème année, L'Entraide Asnières-Bois Colombes nous soutient financièrement en nous octroyant une subvention de 900 euro à l'année.

Cette subvention nous a permit en 2025 de répondre à des besoins pour le public reçu, notamment en terme d'accès aux droits pour :

- Financer des documents d'identité (acte de naissance, passeport, carte consulaire, 1er titre de séjour)
- Financer des accès aux soins, médicaments, lorsque les droits médicaux ne sont pas ouverts et que les PASS médicales ne peuvent pas prendre le relai
- Financer des aides de 1ères nécessité : vêtements, hygiène, lait et couches pour les enfants
- Financer des inscriptions pour des cours de français, des passages de diplôme DELF

LA VOIX DE L'ENFANT

Soutien financier et matériel, la Voix de l'Enfant nous permet considérablement d'améliorer le quotidien des enfants et des mères ou pères que nous recevons :

- Octroi de kits naissances pour les mamans enceinte
- Dons de lait infantiles et couches
- Financement d'activités de loisirs et de bien être pour les enfants

Cette année, nous avons pu réaliser 2 sorties magiques pour parents et enfants : une sortie féérique au Grand Rex pour une projection de Noël et un 1er séjour à la base de loisirs de Cergy avec des activités et une nuit sur place en autonomie.

LES FOULEES COLOMBIENNES

Une course à pied organisée par la ville de Colombes et qui met à l'honneur les associations œuvrant en faveur des femmes victimes de violences en leur reversant leurs bénéfices.

C'est ainsi que pour cette 2ème année, la ville de Colombes nous a versé un chèque de 1043 euro, qui va nous permettre de pouvoir mener à bien des projets collectifs pour l'année 2026 avec les personnes accompagnées.



1. Les ateliers céramique

Un atelier s'est mis en place en été 2025, grâce à une bénévole céramiste : Les participantes ont ainsi s'initier à cet art, pour la plupart qu'elles connaissaient déjà, l'ayant pratiqué enfant dans leur pays d'origine.

Fin de l'été, elles ont pu découvrir le résultat final de leurs œuvres et se sont montrées très fières de leurs créations.

Pour la dernière séance, la céramiste a proposé un exercice intitulé « création d'un cadre ». L'objectif était de réaliser un cadre en céramique, puis de le tenir entre ses mains et d'y placer son visage afin de réaliser une photographie symbolique autour de leur création.

Un temps de bilan collectif a ensuite été proposé afin que chacune puisse partager son ressenti sur l'atelier. Voici ce qu'il en est ressortit :

L. :

Elle explique avoir beaucoup apprécié l'atelier céramique, qui lui a permis de découvrir de nouvelles techniques. Le fait de rencontrer d'autres personnes accompagnées lui a également fait du bien. Dans ses créations, L. a principalement utilisé les couleurs rouge et bleu, qu'elle affectionne particulièrement, bien qu'elle préfère s'habiller en noir au quotidien. Son objet préféré est le nid qu'elle a réalisé

A. :

L'atelier lui a rappelé son enfance. Elle évoque les moments passés à jouer dans la terre avec son frère près des marécages lorsqu'elle était enfant. Le contact avec la terre lui a fait revivre des souvenirs positifs et apaisants. Son objet préféré est le mini pilon qu'elle a réalisé, qui lui rappelle son ethnie, ses origines et son pays.

A. exprime également sa satisfaction d'avoir rencontré d'autres personnes accompagnées et indique s'être liée d'amitié avec certaines d'entre elles, ce qui lui a permis de rompre en partie son isolement. Elle souligne que les encouragements de Clémence et d'Anne-Claire lui ont donné confiance en elle pour créer ses œuvres.

M. :

Elle explique qu'au départ elle appréhendait cet atelier, car elle n'a jamais particulièrement apprécié mettre les mains dans la terre. Finalement, cette expérience lui a procuré de nombreuses sensations corporelles positives. Elle explique s'être sentie « revivre à travers la terre ».

M. indique également qu'elle craignait le regard et le jugement des autres au début de l'atelier. Toutefois, l'accompagnement bienveillant d'Anne-Claire, sa présence auprès des participantes et ses encouragements lui ont permis de prendre confiance en elle.

J. :

Elle se dit fière des créations réalisées. Au départ, elle pensait que cet atelier était davantage destiné à des enfants et n'en percevait pas vraiment l'intérêt. Cependant, au fil des séances, elle a finalement pris plaisir à réaliser les exercices proposés. L'atelier lui a également permis de prendre conscience qu'elle réalisait les exercices plus rapidement que les autres participantes. Elle s'interrogeait sur le fait que cela puisse poser problème. Anne-Claire lui a expliqué que cela n'était pas problématique, l'essentiel étant de prendre du plaisir dans la création et d'en retirer quelque chose pour soi.

J. indique qu'elle aimerait poursuivre la poterie afin de pouvoir, à terme, réaliser de belles pièces qu'elle pourrait éventuellement vendre. Elle a également apprécié apprendre les bases du mélange des couleurs primaires, découvrant par exemple que le rouge et le blanc permettent d'obtenir du rose.

2. Les ateliers de Yoga

Durant l'été 2025, 10 séances de yoga se sont tenues entre fin juin et mi-août, avec une professionnelle extérieure.

Des séances organisées pour des adultes : l'idée était de leur proposer des pratiques de yoga douces pour se libérer du stress et se reconnecter à leur corps par le mouvement, en prenant conscience progressivement de leurs ressentis. Il n'était pas nécessaire de pratiquer le yoga pour bénéficier des séances.

Au fil des séances, la volonté de l'intervenante était de leur transmettre des exercices de respiration, des étirements, des postures pouvant faire office d'outils du quotidien pour prendre soin de soi et susceptibles d'avoir un impact direct sur leur santé physique et mentale. Ces moments de pratique collective étaient aussi l'occasion pour toutes de créer du lien social.

L'une d'entre elle a pu exprimer les bénéfiques ressentis lors de ces séances notamment corporels.

Des séances organisées pour les mères et leurs enfants : l'idée était de vivre un moment privilégié de détente, de jeu et de complicité entre un enfant et son parent. Il était programmé pendant les séances de respirer, de bouger, d'occuper l'espace mis à disposition, de voyager dans l'imaginaire. Les séances étaient construites autour de différents thèmes, par exemple : les 4 saisons, les émotions.

3. Les ateliers d'écriture

Un atelier d'écriture s'anime depuis le lundi 4 novembre 2024 au sein de l'ADN92.



L'atelier d'écriture est organisé dans le but de permettre à chaque participant de s'exprimer. Il se tient tous les lundis matin de 10h30 à 12h au sein de l'Amicale du Nid 92 sous la supervision d'une des travailleuses sociales et lorsqu'elle est indisponible, l'atelier est animé par l'une des femmes accompagnées.

L'atelier d'écriture réunit un nombre de participants qui sont tous des membres de l'association (personnes accompagnées).

Les objectifs de l'atelier regroupent entre autres les échanges au travers de plusieurs exercices menés par les participants, l'encouragement de l'expression personnelle, la favorisation des échanges entre les participants.

Au début de l'atelier, plusieurs exercices nous sont proposés entre autres :

Le baccalauréat qui consiste à donner chacun à son tour une lettre de l'alphabet français et les participants doivent trouver des mots à partir de ces lettres, parfois nous écrivons des petits textes à partir des mots proposés par chacun d'entre nous. L'atelier se termine toujours par la rédaction d'une lettre à partir des thèmes proposés par l'une d'entre nous. Des thèmes qui peuvent porter sur un élément de notre corps, de la nature, un objet etc. cet exercice en particulier permet à chacun d'entre nous de laisser libre cours à ses émotions.

Nous notons que chaque atelier d'écriture est une expérience enrichissante pour tous les participants, car il a permis de stimuler notre créativité, de renforcer nos échanges au sein du groupe sans toutefois oublier le fait que plusieurs participants ont vu leur niveau de français s'améliorer et ainsi gagner en confiance dans leur capacité à écrire et à lire leur production devant le groupe.

Aristide - Personne accompagnée

THEME: ECRIRE A MÈS PIÈDS

objèt: Lettre à mes pieds

Mes chers pieds,

Je suis ravie de t'écrire cette lettre.
Pour te dire combien tu es important
pour moi.

En effet tu fais parti des
membres de mon corps que j'utilise
probablement tous les jours depuis
que je vais marcher. Tu me
permet de marcher, courir, dan-
ser, sauter, honnêtement je ne
vais pas ce que je ferais sans
toi. Bien évidemment il y a des
jours tu parais lourd comme
fatigué de mes longues jour-
nées de marche mais t'inquiète
pas je prendrai toujours soin de

4. Théâtre Forum



A peine une dizaine de séances de théâtre auront suffi à notre troupe d'une dizaine de femmes accompagnées et de 2 professionnelles pour préparer cette représentation "grand public" à la Cave à Théâtre de Colombes..

Après un "apéro dinatoire", toutes en scène, pour aborder publiquement des thèmes forts que sont cette année :

les violences faites aux femmes, l'émancipation, l'emprise.

Une soirée sous le thème des échanges avec le public, de mises en situation, pour qu'un instant, les rôles soient inversés et que des prises de consciences s'amorcent..

Le théâtre forum permet :

- L'Émancipation des femmes par le jeu de rôles, et par la création artistique :
- Libérer la parole et les échanges
- Pouvoir d'agir pour chacune sur sa vie, ses choix
- Accès au théâtre et à la culture
- Lutte contre la précarité
- Amélioration du langage et l'expression corporelle
- Amélioration de l'estime de soi et de la confiance en ses capacités
- Sortir de l'isolement et de la marginalisation
- Améliorer la santé mentale de chacune par des liens sociaux, de la solidarité et des objectifs communs
- L'engagement dans un projet commun

www.annibal-lacave.com

LA CAVE À THÉÂTRE PRÉSENTE

L'Amicale Du Nid 92 et Paroles Arc En Ciel Théâtre
pour une soirée THEATRE-FORUM,
participative et interactive

Vendredi 12 décembre 2025
Pot d'accueil à partir de 18h
Spectacle de 19h à 20h30

Sous l'école Jean moulin //56 rue Estienne d'Orves // 92700 Colombes

ENTRÉE LIBRE

AEM DRAC Colombes

5. Noël de Rejoué

Grâce au partenariat mis en place avec l'association Rejoué (récupération et remise en état de jouets de seconde main), cette année encore aura été l'occasion pour chaque enfant accompagné à l'AdN de recevoir des cadeaux.

La remise des cadeaux s'est faite par les équipes de travailleuses sociales présentes. Les cadeaux avaient été installés en amont sous le sapin, à l'abri des regards des enfants, pour qu'ils puissent les découvrir en arrivant au gouter.

Différentes activités ont été proposées lors de cette fête de Noël : coloriages, chant, goûter, danse, jeux de société et découvertes des nouveaux jeux rapportés par le père Noël de Rejoué !



6. Le séjour mères - enfants

Mes premières vacances

Quelques jours avant notre départ aux étangs de Cergy, Léon 5 ans rentre sur son lieu d'hébergement tout content en disant "Bientôt je vais aller en vacances".

En effet, sa mère l'a prévenu qu'ils allaient en vacances dans une base de loisirs où ils y feraient des activités et surtout qu'ils dormiraient une nuit sur place.

Les valises sont prêtes, nous nous retrouvons à la gare pour nous rendre aux Etangs de Cergy. C'est sur un air de vacances que les familles se rejoignent, sourire aux lèvres, bagages à la main.

Une fois sur place, direction le dortoir où les familles prennent possession de leur chambre, rangent leurs affaires et font leur lit. Les plus petits sont tout excités de découvrir ce nouvel univers et les ados sont en pleine négociation avec leurs mères pour que les copines puissent dormir ensemble.

Une fois installés, place aux activités.

Au programme :

- Premier jour :

- o Dans un premier temps, pédalo pour toutes les familles, puis un groupe part pour de l'accrobranche, un autre pour du mini-golf et les plus petits Village des Elfes : aire de jeux aérienne, structures gonflables et manèges.

- Deuxième jour :

- o La plage pour toutes les familles.

La première journée se termine avec un tourbillon d'émotions en tête. De la peur à la fierté pour celles et ceux qui ont fait l'accrobranche. De l'excitation à la joie pour les plus petits qui ne savent plus où aller entre toutes les activités et les manèges. Et aussi d'importantes peurs de monter sur pédalo, d'enfiler un gilet de sauvetage, qui leur rappelle, pour certain.es, leur parcours migratoire.



C'est à l'unanimité que les familles ont apprécié leur première journée et vont se préparer pour aller au restaurant du gîte pour enfin passer une nuit bien méritée.

Après plusieurs heures au bord de plage il est temps de récupérer les bagages pour rentrer chez soi. Les familles sont ravies de leur "Premières vacances".

Professionnelles, comme parents, comme enfant, nous remercions La Voix De L'Enfant, sans qui ce séjour n'aurait pu avoir lieu.

LA PAROLE DES PERSONNES ACCOMPAGNEES

Les personnes accompagnées à l'AdN92/78/95 le sont au titre de leur parcours de violences subies certes, mais en parallèle du travail de reconstruction effectué, nous avons à coeur de leur (re)donner une place, une voix.. Nous construisons ensemble..

Leur parole est primordiale.

Nous privilégions les temps collectifs ainsi que les accompagnements individuels pour qu'elles se saisissent de cette parole.

C'est pour cette raison que nous souhaitons dans ce rapport d'activité cette année leur donner la parole (et la plume)...

L'équipe de l'AdN92/78/95



RETOUR D'EXPÉRIENCE SUR LE SOUTIEN BÉNÉVOLE EN FLE

Je me permets de vous présenter mon expérience concernant les cours de répétition de l'examen delf B1 avec la bénévole prof Madame Alexandra et son soutien, Madame Laetitia.

Je tiens à vous remercier pour le soutien moral et l'engagement vis à vis de nous. Tout d'abord le delf B1 est un diplôme d'état français, il certifie des compétences en langue française et ce diplôme est valable à vie.

Pour commencer, mon premier jour au cours de répétition avec la bénévole prof Madame Alexandra n'était pas du tout facile, j'étais trop stressé vu que ça faisait longtemps que j'avais arrêté les études, mais, l'enseignement de Madame Alexandra m'a fait du bien au fur et à mesure et j'étais très motivée.

J'avais une détermination de réussir à cet examen delf b1.

Mon expérience pendant cette répétition et l'examen delf B1, c'est être à l'écoute, attentif et se concentrer sérieusement et aussi savoir réellement ce que tu veux.

Alors, je tiens à dire merci à L'AdN pour tout et je souhaiterais passer le delf B2 pour la continuité et continuer les cours de répétition avec ma prof si possible. J'ai réussi mon examen et je suis fière de moi.

Mme A.



PAROLE DE C, ACCOMPAGNÉE SANS HÉBERGEMENT

Pour moi l'accompagnement a sauvé ma vie.

J'étais sans abri, je dormais dans l'hôpital d'Argenteuil. Depuis que je suis accompagnée par l'ADN ma vie est sécurisée.

Je faisais la prostitution, j'étais sans abri sans papiers et j'étais en danger.

Je veux témoigner que dans cette vie-là on prend de l'argent mais ça ne va pas effacer nos souffrances. Je suis maintenant victime d'une maladie qui n'a pas de traitement. Je l'ai appris après avoir laissé cette vie. Donc je veux témoigner pour que les autres femmes ne subissent pas la même chose. On prend l'argent mais notre vie est en danger.

Je dormais à l'accueil des urgences. Ma vie a changé quand je suis entrée à l'AdN et après en PSP. J'ai tout de suite commencé à travailler. Je pensais que je serai envoyée dans d'autres services, mais je me suis retrouvée à travailler dans l'accueil des urgences là où moi-même je dormais il y a quelques semaines. Je ne peux pas oublier cette expérience de ma vie.

J'ai retrouvé des personnes qui dormaient avec moi. J'ai pitié de les faire sortir quand je commence mon travail car je connais cela. Je commence mon travail d'abord à l'étage des scanners pour leur laisser plus de temps puis je vais les réveiller à 6H40. Je demande parfois à la sécurité de les faire sortir et ils le font avec bienveillance. J'ai été reconnue par les personnes de l'accueil qui étaient très surprise de me voir en tenue de travail.

Je travaille dur et je veux aussi faire une formation.

De là où je viens pour arriver ici ce n'était pas facile.

Je suis fière de moi, je ne veux pas fermer ma bouche, je veux témoigner de ce que l'AdN a fait pour moi.



PAROLE DE P. (LORS D'UNE COURSE SOLIDAIRE)

"Je me suis sentie fatiguée à un moment donné mais quand j'ai vu toutes les autres femmes avec moi pour la cause, j'ai eu le courage de continuer.

Ces moments là donnent du courage dans la vie".



**EXTRAIT DES PAROLES DE S. COUREUSE
À LA NUIT DES RELAIS :**

« Première et dernière Nuit de Relais pour S qui a trop mal partout, « mon corps, il me fait mal. J'ai couru, 4 tours, j'ai mal partout » dit-elle 2 jours après cette fameuse nuit.

Une année pour s'en remettre et courir à nouveau, Madame ne l'envisage pas. Ce qui l'a fait tenir 4 tours, « c'est que, même si nous n'étions pas assez nombreuses, je ne voulais pas que notre couleur arrête de passer ».

Toutefois, c'est avec les yeux écarquillés de joie et de plaisirs, que S évoque l'ambiance festive, l'échauffement collectif, les encouragements enthousiastes des personnes ne courant pas, les applaudissements à la fin, les équipes attentives au bien-être des coureuses.

Les yeux de Madame s'ouvrent plus grands encore quand elle apprend la somme récoltée, « 2700 euros, 2700 euros, 2700 euros ! je recours » s'exclame-t-elle, « c'est beaucoup d'argent et ça peut aider beaucoup de personnes. Cela me plaît de participer à aider des personnes comme moi. S'il faut reparticiper, j'ai la motivation pour. C'est pour une bonne cause ».

Et elle ajoute « les sorties c'est important. J'étais enfermée, je pourrissais vivante. Les sorties, elles m'évadent de mon milieu où on ne se parle pas, où on dit des mots pas beaux. On rentre chez soi et on ne dit toujours rien, parce que ça ne se parle pas, on reste seule avec nos pensées et ce que nous avons vécu. Pendant les sorties, activités, je m'évade, c'est comme une renaissance, nous parlons, nous nous parlons, de musiques, de chanteuses (silence) on parle de choses humaines ».



PAROLE DE J., ACCOMPAGNÉE SANS HÉBERGEMENT

“Comme nous le savons tous le sport est un loisir, un activité physique qui contribue amélioration de notre santé.

J'ai toujours souhaité faire du vélo et j'ai eu l'opportunité de le faire l'année dernière avec vélo école Gennevilliers, Grâce à la cagnotte récoltée à la nuit de relais. cette expérience m'a beaucoup plu, un moment de détermination c'était un challenge que je me suis donné à moi même pour atteindre mes objectifs qui était de pédaler, j'ai réussi à pédaler et à faire du vélo comme je voulais. 🥰🚲

Le vélo qui n'est pas seulement un moyen de déplacement mais aussi un sport qui contribue pour le bien être.

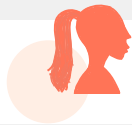
Les activités proposer par nous même et par l'association sont des moyens qui nous permettent de réaliser certains souhaits et de diminuer l'isolement social”.



PAROLE DE PERSONNE ACCOMPAGNEE

« Je me présente, je suis S, résidente à l'Amicale du Nid depuis 2021. Je veux faire ce petit témoignage au nom de toutes les femmes et les mamans, merci pour toutes les belles occasions que vous nous offrez. Les activités, les sorties, les moments ensemble, les découvertes. »

10 personnes accompagnées par l'Amicale du Nid 92/78/95 ont participé à la grande enquête ASPIRE en 2025, sur la santé. Cette enquête a mobilisé 2 travailleuses sociales qui ont été formées au passage de questionnaires très complets sur l'état de santé général des personnes qui ont été en situation de prostitution. L'une des personnes participantes nous livre ceci : « Je me sentais honteuse et sale avant de pouvoir comprendre que ce n'était pas de ma faute et que des gens avaient sali mon corps et même mon esprit. J'ai appris que je pouvais aller mieux. »



PAROLE DE MME N, SUR LES DISTRIBUTIONS PHÉNIX

Cela fait 6 mois maintenant, que je m'occupe de la distribution alimentaire du mardi après midi à l'AdN92.

Avant, c'était moi qui venait chercher mon colis car je n'avais pas d'argent, juste des tickets service et je n'avais pas assez pour manger.

J'ai été formée et en binôme avec Coralie et Laetitia et j'ai appris à gérer moi-même les distributions alimentaires aux autres personnes.

C'est mon rêve d'avoir une épicerie à moi. Je voudrais même qu'elle soit solidaire et j'y crois en ce projet.

Je n'ai jamais autant pris confiance en moi que depuis que je gère la distribution des colis alimentaires. Et on me fait confiance.

Mme N.

Genèse de l'atelier « Santé mentale »

L'atelier autour de la santé mentale est né d'une volonté de proposer aux personnes accompagnées un espace d'échange et de réflexion autour des questions liées au bien-être psychique et aux expériences vécues.

Ce projet a été initialement pensé par l'équipe. L'idée de mettre en place des ateliers de sensibilisation à la santé mentale est née à la suite de la rencontre avec Audrey, psychologue exerçant au sein de DAC Nord. Dans le cadre de ses missions, Audrey a accompagné une personne suivie par l'Amicale du Nid. Les échanges autour de cette situation ont permis de faire émerger l'idée de proposer des temps collectifs de sensibilisation à la santé mentale.

Audrey ayant manifesté un intérêt particulier pour le public accompagné par l'Amicale du Nid, elle a également exprimé le souhait de pouvoir intervenir bénévolement, sur son temps libre, afin de contribuer à ce projet d'atelier.

J'ai repris le projet en milieu d'année, afin d'en assurer la continuité, en collaboration avec Audrey.

Une première réunion a été organisée avec l'ensemble de l'équipe éducative. Cette rencontre a permis à la psychologue de présenter son rôle, sa posture professionnelle ainsi que les modalités possibles d'intervention dans le cadre d'un atelier collectif autour de la santé mentale. Ce temps a également permis à l'équipe d'échanger autour des besoins identifiés chez les personnes accompagnées et de réfléchir à la pertinence de ce type d'atelier.

Dans un second temps, une réunion de travail a été organisée entre Audrey, Laetitia et moi-même afin de définir d'affiner le projet. Plusieurs aspects organisationnels ont été abordés, notamment la composition du groupe, le nombre de participantes et participants, la fréquence des rencontres ainsi que la durée du cycle d'intervention.

À la suite de ces échanges, il a été décidé de mettre en place un groupe mixte composé d'environ dix personnes, se réunissant un vendredi sur deux, sur une période d'environ un trimestre renouvelable.

La mise en place de cet atelier répond également à un besoin repéré auprès du public accompagné. En effet, une partie des personnes que nous accompagnons, majoritairement issues de l'Afrique subsaharienne, peuvent avoir certaines réticences vis-à-vis d'une orientation vers un psychologue. Dans certains contextes culturels, la consultation d'un professionnel de la santé mentale peut être associée à des représentations négatives ou à l'idée que « voir un psy » serait réservé aux personnes considérées comme « folles ».

L'atelier vise ainsi à proposer une première approche plus accessible et déstigmatisée de la santé mentale, dans un cadre collectif, permettant d'aborder ces questions, de déconstruire certains aprioris et représentations et de favoriser progressivement l'accès à la parole.

Cet espace se veut sécurisant, bienveillant et accessible, afin de permettre aux participantes et participants d'échanger autour de leurs expériences et de mieux comprendre certains mots, métiers ou définitions liées à la santé mentale.

Les premiers temps d'atelier ont permis de constater l'intérêt des participantes et participants pour cet espace de parole. Le cadre collectif semble faciliter l'expression et permettre d'aborder progressivement des thématiques parfois difficiles à évoquer (ex : psycho trauma) en accompagnement individuel.

Cet atelier est essentiel pour sensibiliser à la santé mentale, favoriser la parole et renforcer la confiance envers les professionnels du champ psychologique.

Cet atelier nous permet également, en tant que professionnels, d'aborder différemment les questions de santé mentale avec les personnes accompagnées.

Jeu - Création d'un outil partagé

Les équipes « mineur.es » et « majeur.es » de l'AdN92/95/78 ont eu la volonté de travailler conjointement sur la conception d'un outil pouvant être utilisé aussi bien auprès du public jeune que du public adulte. En effet, les échanges entre les deux équipes ont rapidement mis en évidence que les thématiques abordées dans le cadre des accompagnements respectifs se recoupaient puisque les personnes majeures ont, dans la grande majorité des situations, vécu des violences dans leur enfance/adolescence. Période durant laquelle le public jeune est accompagné par la Mission Mineur.es.

Ainsi, créer un outil a offert la possibilité de mutualiser les connaissances et les expériences de chacune. Différents temps ont été consacrés à la création de ce jeu et le choix du type de support s'est rapidement orienté vers un jeu de cartes. Cet outil permet d'aborder plusieurs thématiques de manière adaptée et adaptable, dans un cadre individuel ou collectif.

Les thématiques choisies se portent sur : la santé – la vie relationnelle et affective – l'adolescence – la famille et les violences. Chaque catégorie de cartes est numérotée et d'une couleur différentes pour faciliter la compréhension du jeu et le repérage des sujets.

L'objectif de cet outil est de favoriser les échanges et de faciliter la prise de parole dans un cadre différent des entretiens « plus classiques ». Il constitue alors un médiateur, notamment pour des personnes qui peuvent se sentir moins à l'aise dans un cadre formel.

Les personnes ont la possibilité de choisir le sujet qu'elles souhaitent discuter. Certaines cartes intitulées « le savez-vous ? » apportent des informations complémentaires. Enfin, il a été choisi d'utiliser des images de street-art pour habiller les cartes, ces images pouvant être utilisées comme support type « photolangage ».

La finalisation de cet outil s'est faite à la fin de l'année 2025, 2026 sera l'année de son test.

CAROLINE - CDS

VIOLENCES

Pouvez-vous citer 3 types de violences ?

4



ADOLESCENCE

Quels sont les changements dans la tête à l'adolescence ?

5



SAVEZ-VOUS QUE...

Les parents ont des droits... mais aussi des devoirs envers leur enfant :

- les protéger, surveiller leurs relations et leurs usages numériques,
- veiller à leurs éducation scolaire et morale,
- garantir la santé,
- subvenir à leurs besoins essentiels,
- respecter sa vie privée et son image.

Mais au-delà de ces obligations légales... Existe-t-il un devoir d'aimer.

VIE RELATIONNELLE ET AFFECTIVE

C'est quoi l'amour ?

3

3



SANTÉ

A votre avis, à quelle fréquence faut-il aller chez le médecin ?

1

1



FAMILLE

Pourriez vous citer 3 valeurs à transmettre en famille.

2

LA NUIT DES RELAIS

« Le sport est une source de résilience, un booster, un facteur de fierté, un activateur de rencontre, il y a dans nos expériences sportives, la constance d'un apport positif dans nos vies. C'est cela que nous voulons partager et mettre au service d'un enjeu collectif : Celui d'une égalité réelle entre les femmes et les hommes ».

Nous sommes le 19 mai 2025 et sur les starting block pour découvrir si l'Amicale du Nid est retenue pour participer à la nuit des relais. C'est à 16h32 que le verdict tombe : pour la 3ème année consécutive, notre association est retenue pour participer à cette course solidaire contre les violences faites aux femmes.

Cette année, le challenge est de taille : il est sportif certes, mais aussi ambitieux : nous souhaitons récolter plus d'argent dans la cagnotte associative. Pourquoi ? Par le goût du défi mais aussi car les fonds récoltés les années précédentes ont permis d'/de :

- Inscrire des enfants dans des structures d'accueil
- Financer la cantine, le centre de loisirs des enfants, des sorties d'éveil et culturelles, des activités de bien être
- Inscrire des femmes et des enfants à des activités sportives et de loisirs
- Financer l'apprentissage de cours de vélo pour adulte, des cours d'informatique, des cours de français
- Participer à d'autres courses et marches solidaires

Le bilan de ce 24 juin 2025, 3ème nuit des relais pour l'AdN93/92/75/78/95, c'est la mobilisation de 101 personnes :

- **73 donateurs, dont 9 personnes accompagnées ou anciennement accompagnées** par l'Amicale du Nid.

L'une d'elle nous laissera ce petit message sur le site de notre cagnotte en réalisant son don : " Je suis contre la violence faites aux femmes car moi-même j'ai été victime de ça et l'association Amicale du Nid m'a beaucoup aidée. A mon retour je me dois aussi d'aider les femmes en situation précaire. Merci".

- **8 personnes accompagnées et 2 professionnelles** qui ont couru pour soutenir cette cause.

- **11 supportrices** venues nous encourager et nous soutenir (personnes accompagnées dont des enfants, professionnelles de l'AdN et Présidente du CT 75/92).

La nuit des relais, c'est certes se surpasser, être ensemble, faire force, mais c'est aussi sensibiliser le grand public aux violences faites aux femmes :

- **4 professionnelles et 3 personnes accompagnées** par l'AdN ont tenu un stand pour sensibiliser aux violences prostitutionnelles.

Et enfin, une cagnotte associative qui s'élève à 2730 euros.





Notre 1ère famille d'accueil bénévole

Nous sommes Catherine et Hélène, et nous vivons ensemble depuis 2013. En choisissant notre appartement, avec une chambre supplémentaire, nous avons l'envie d'y accueillir nos proches. Avec le temps, ce cercle s'est resserré, mais notre désir de partage est resté intact.

Depuis longtemps, nous souhaitons aider une personne venant de la rue, sans savoir comment nous y prendre. En 2014, avec l'arrivée importante de personnes réfugiées nous avons découvert, grâce à l'Ardhis et à Réfugiés Bienvenue, une manière concrète de nous engager. Cela a été le déclic.

Nous avons alors décidé d'ouvrir notre porte, particulièrement à des femmes, pour leur offrir un hébergement temporaire : un lieu pour souffler, traverser les démarches administratives, retrouver une stabilité et bénéficier d'un accompagnement médical, moral et pratique. Nous partageons aussi avec elles notre quotidien, nos amis et nos animaux, qui font partie de la famille.

Cet engagement correspond profondément à notre vision du monde : chacun peut contribuer, à sa manière. Nos compétences se complètent :

Catherine, éducatrice spécialisée de formation, accompagne naturellement les aspects humains, administratifs et médicaux

Hélène, acheteuse, se concentre sur l'emploi, la rédaction de CV et l'insertion professionnelle.

Récemment, nous avons choisi d'accueillir une femme en danger de prostitution, car enfant, Catherine avait été secourue et sauvée par une femme prostituée et elle s'était promis de rendre un jour la pareille. Nous avons donc cherché une association pour nous accompagner et avons rencontré l'Amicale du Nid, installée à Cergy. Le contact a été immédiatement positif.

Grâce à leur soutien, nous avons accueilli Mamie pendant deux mois en 2025, puis elle a poursuivi son chemin au sein d'un foyer d'hébergement sur du long terme. Ensuite c'est Sidbwinne qui nous a rejointes depuis décembre 2025. Une nouvelle et belle aventure commence avec elle, et notre quotidien s'en trouve enrichi. Armelle, l'éducatrice référente, nous accompagne avec écoute, bienveillance et professionnalisme.

Cet engagement nous aide à garder du recul sur le monde et à essayer, modestement, de l'améliorer. Nous conservons des liens avec la plupart des femmes accueillies ; l'une d'elles fait même partie de notre famille. Nous aimons suivre leurs avancées et les revoir si cela est possible.

Catherine et Hélène

Je m'appelle S et je suis suivie par l'Amicale du Nid. Je souhaite témoigner de mon vécu au sein de ma famille d'accueil, chez Catherine et Hélène, depuis mon arrivée chez elles le 1er décembre 2025.

Depuis ce jour, elles m'ont offert bien plus qu'un simple lieu de vie. Grâce à elles, je me sens en sécurité chaque jour. Je me sens protégée, écoutée et bien entourée. Cet environnement stable et bienveillant me permet de m'épanouir pleinement.

Nous partageons de nombreux moments ensemble, que ce soit lors des repas, des discussions du quotidien ou à travers leurs conseils, toujours donnés avec attention et bienveillance. Ces échanges sont très importants pour moi et contribuent à mon équilibre.

À l'occasion de mon anniversaire et de Noël, j'ai reçu de beaux cadeaux, ce qui m'a profondément touchée et m'a fait me sentir considérée et intégrée à la famille. Nous avons également partagé de belles sorties, comme des moments au cinéma, au restaurant, en shopping et à l'église, renforçant encore davantage nos liens.

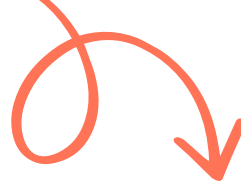
Je m'entends également très bien avec les animaux de la maison : Lili, la petite chienne, et Youka, la minette, qui font pleinement partie de mon quotidien et apportent beaucoup de douceur.

Aujourd'hui, je me sens heureuse, soutenue et en confiance au sein de cette famille d'accueil, qui joue un rôle essentiel dans ma vie.

Je les remercie sincèrement pour tout ce qu'elles m'apportent.

Madame S

PERSPECTIVES 2026



PERSPECTIVE 1

En 2025, nous avons commencé un travail sur le bénévolat de compétence : bénévoles qui soutiennent les personnes pour passer leur diplôme de langue française, bénévoles qui oeuvrent à la mise en place de groupes de parole et d'ateliers collectifs, bénévoles sur le plan de l'hébergement.

Nous souhaitons maintenir et développer ce partenariat bénévole sur des actions précises en faveur des personnes que nous accompagnons.

PERSPECTIVE 2

Un projet avec 2 personnes hébergées, pour travailler à l'écriture d'un projet d'ouverture d'une épicerie solidaire : un projet porté par **Loubna et Nassima**. Des rencontres de structures déjà existantes, une étude de terrain, des temps de formation sur les appels à projets....

PERSPECTIVE 3

La participation des personnes accompagnées : axe majeur à développer pour l'année 2026.

Des groupes d'expressions des personnes accompagnées (GEPa), une participation et une implication à la vie de l'établissement + systématiquement proposées aux personnes.

Des co-constructions à réaliser pour des projets collectifs....

Et la remise en place du **CONSEIL DE LA VIE SOCIALE**, prévu pour février 2026.

PERSPECTIVE 4

Développer l'accès à l'hébergement pour les personnes suivies en PSP sur les départements du Val d'Oise et des Yvelines

PERSPECTIVE 5

Préparation avec les équipes et les personnes accompagnées à la démarche qualité et l'évaluation prévue en septembre 2026

PERSPECTIVE 6

Travail sur le **positionnement marketing** et les **outils de communication** de l'AAVA pour renforcer sa présence sur le marché de l'impression et en rechercher de nouveaux.

Ce travail permettra la réalisation d'un site internet permettra la présence de LinkedIn.

PERSPECTIVE 7

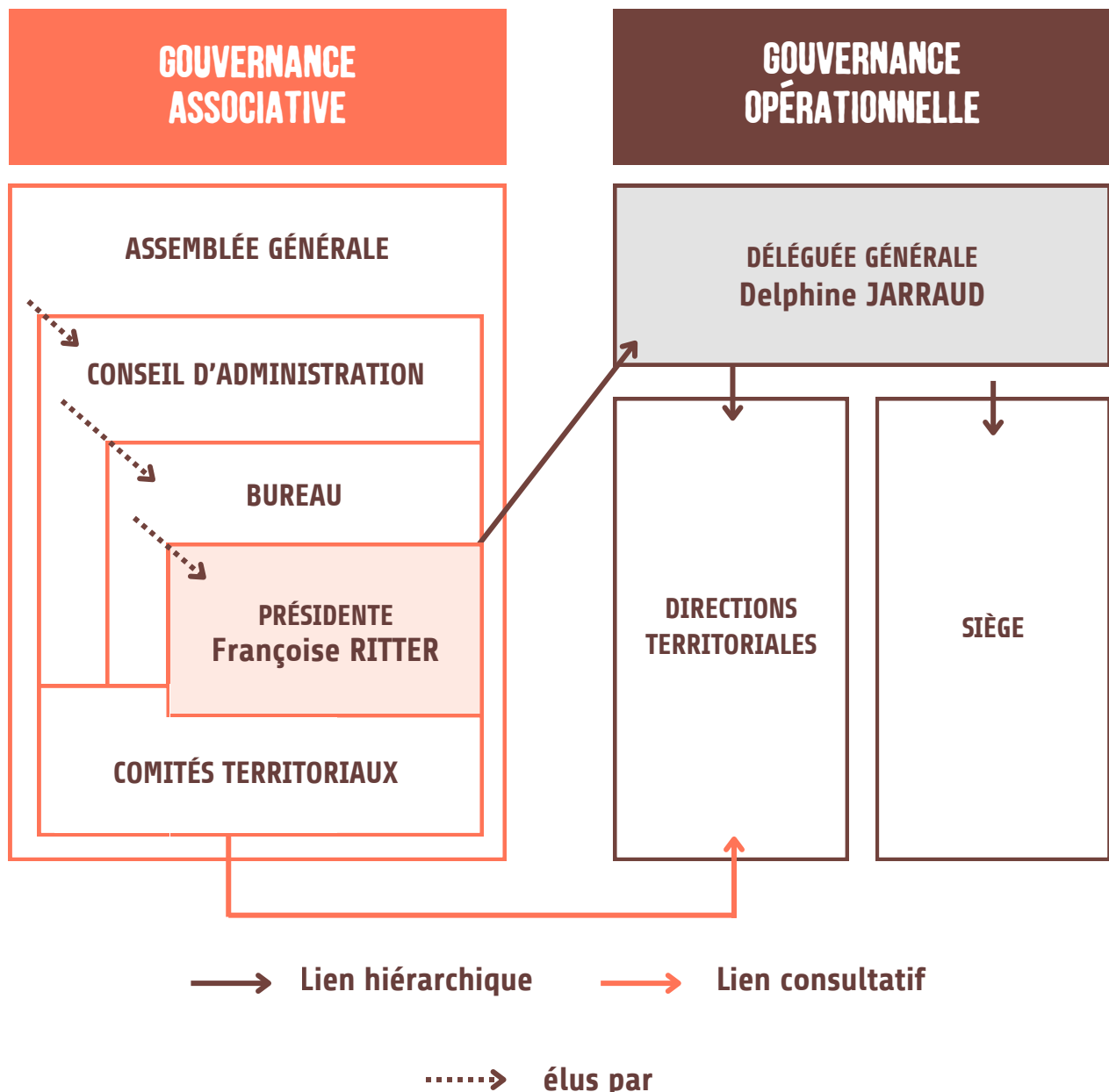
Un travail de **parvenait avec des entreprises et organismes de formation** autour des métiers de l'imprimerie sera un axe d'exploration important en 2026 pour réfléchir à un parcours professionnel dans la continuité du stage à l'atelier Dagobert (AAVA) pour les stagiaires qui les souhaitent et le peuvent.

CELLES ET CEUX QUI FONT L'AMICALE DU NID

L'Amicale du Nid, c'est avant tout une association constituée d'adhérent.es. Parmi elles et eux, des personnes engagées bénévolement à travers nos instances de gouvernance : comités territoriaux et conseil d'administration. Ce sont aussi des professionnel.le.s qualifié.e.s, faisant évoluer constamment leurs pratiques professionnelles, par des formations, des partages de pratiques professionnelles et de l'analyse des pratiques professionnelles.

L'Amicale du Nid est donc cette active conjugaison entre bénévoles et salarié.es.

■ GOUVERNANCE



CONSEIL D'ADMINISTRATION ET COMITÉS TERRITORIAUX*

PRÉSIDENTE Françoise RITTER

PRÉSIDENT.ES D'HONNEUR Henri BROCHE et Geneviève DUCHÉ

MEMBRE D'HONNEUR Jany GUILLOT

MEMBRES DU BUREAU
Françoise BRIÉ / *Présidente du CT de Seine-Saint-Denis*
Sandrine DEBOURG-DOFFIN / *Trésorière*
Marie-Hélène FRANJOU
Florence-Lina HUMBERT / *Secrétaire*
Françoise CARAYON

AUTRES ADMINISTRATEURS.TRICES
Véronique CASTELAIN / *Présidente du CT de Paris et des Hauts-de-Seine*
Michelle CHARRIÈRE
Michel COMBES / *Présidente du CT du Rhône et de l'Isère*
Michelle CORNUT
Geneviève COURAUD
Lucette LEBEAU
Cyril MBIAGA / *Président du CT des Bouches-du-Rhône*
Pauline SOUBIE-NINET

DÉLÉGATION GÉNÉRALE

■ Delphine JARRAUD - Déléguée générale ■ Fatiha MLATI - Déléguée générale adjointe

DIRECTIONS TERRITORIALES

BOUCHES-DU-RHÔNE Célia MISTRE / Directrice

HAUTE-GARONNE Emmanuelle VRIGNAULT-CHOISY / Directrice

HÉRAULT Philippe ANDRES / Directeur

RHÔNE ET ISÈRE Adeline BILLON / Directrice

+ ANTENNE SAVOIE

PARIS ET HAUTS-DE-SEINE Jean-Christophe TÊTE / Directeur : Marie-Laurence SASSINE lui a succédé en déc.25

+ ANTENNES YVELINES ET VAL-D'OISE

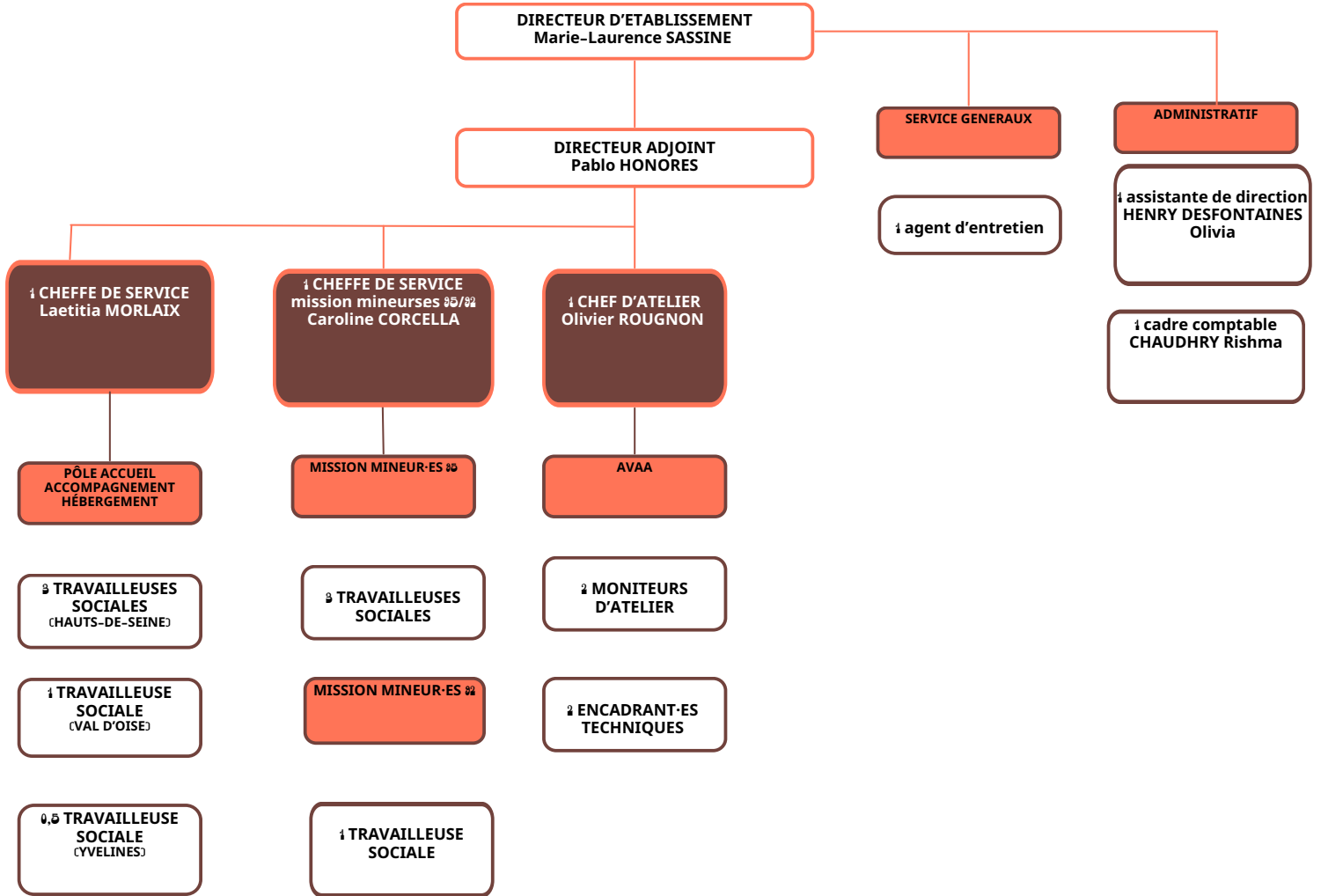
SEINE-SAINT-DENIS Gaëlle QUEYRON / Directrice

+ ANTENNE SEINE-ET-MARNE (2023)

BRETAGNE Romain GUIGNY / Chef de service

ORGANIGRAMME

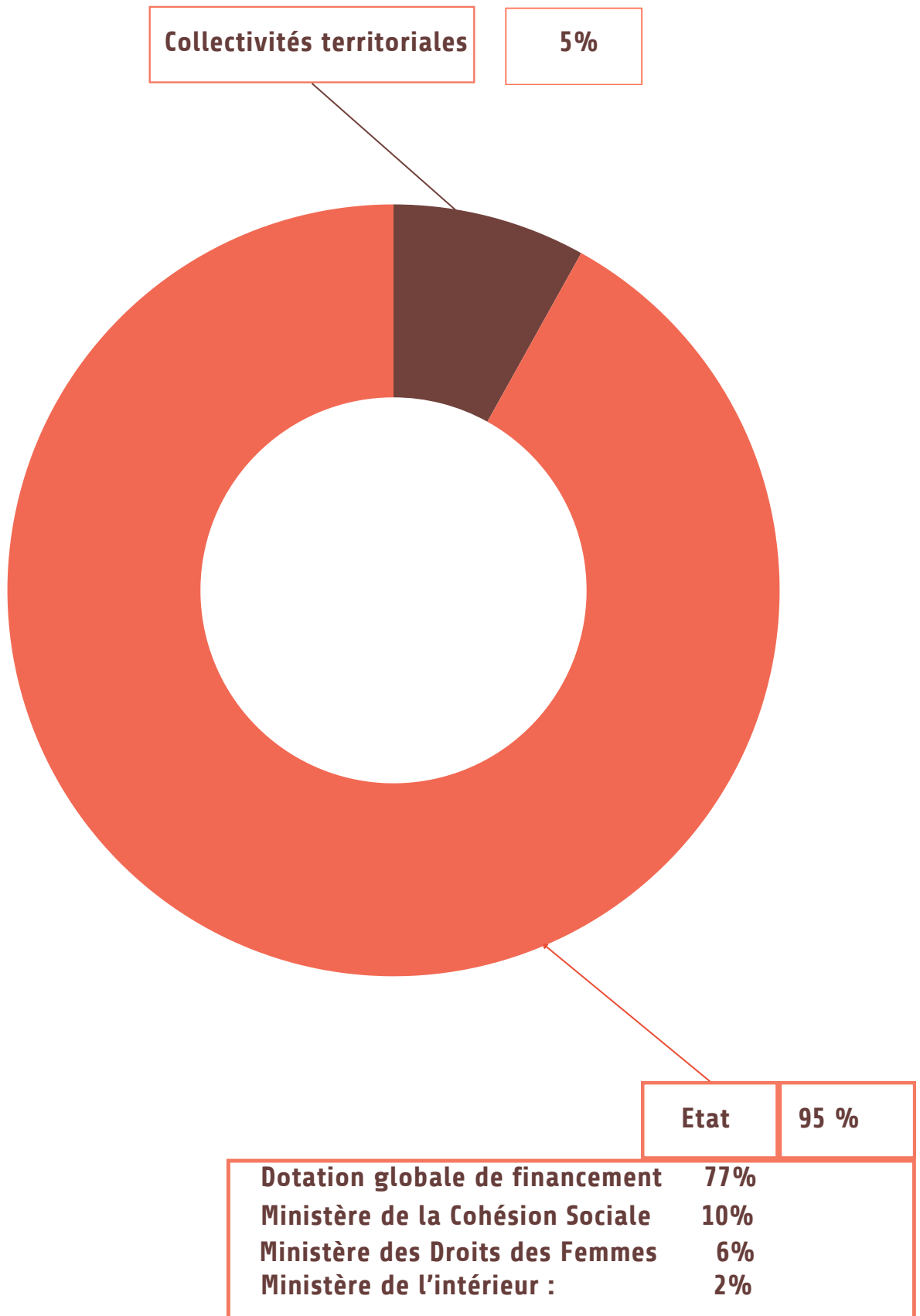
ORGANIGRAMME
AMICALE DU NID DANS LES HAUTS-DE-SEINE (92) ET ANTENNES DANS LES YVELINES (78) ET LE VAL D'OISE (95)



FORMATION DES SALARIÉ.ES

Intitulé du Stage	Organisme	Durée (en heure)/ Stagiaire	Durée Totale de la formation	Nombre de stagiaires	
				Femmes	Hommes
Formation ateliers de sensibilisation destinés aux intervenants sociaux du secteur AHI (Hors DNA) en Ile de France	GIP HABITAT	7	1 jour	2	0
Formation nationale d'intégration 2025	ADN	14	2 jours	4	0
Prévention et gestion des situations de violences externes pour les professionnels de terrain	GESIVI	14	2 jours	6	2
Prostitution des mineur.es	Mouvement du Nid	12	2 jours	1	0
Classer sans suite	ALTERNATIVE	7	1 jour	8	0
Sensibilisation à l'analyse systémique dans le travail social	Fédération des Acteurs de la Solidarité	28	1 mois	1	1
Formation SST Base	ADES 95	14	2 jours	5	2
MACSST	ADES 95	7	1 jour	3	1
Formation Incendie	SIMIE	2H30	1 jour	8	4

FINANCEMENTS



SOUTENEZ L'AMICALE DU NID !

Fondée en 1946, l'Amicale du Nid est une association laïque qui défend l'abolition du système prostitutionnel.

L'Amicale du Nid défend le fait que la prostitution n'est pas un travail mais un système d'exploitation, à l'intersection des inégalités économiques, de genre et racistes.

L'Amicale du Nid inscrit ses actions dans un continuum : prévention, sensibilisation, formation, aller-vers, accompagnement des victimes mineures et majeures, femmes, hommes, personnes trans, action par un plaidoyer décliné sur les territoires et auprès de l'Etat.

L'Amicale du Nid défend la loi du 13 avril 2016 visant à renforcer la lutte contre le système prostitutionnel et ses quatre piliers :

**Renforcement de la lutte contre le proxénétisme et la traite humaine
à visée d'exploitation sexuelle**

**Dépénalisation des personnes en situation de prostitution et accompagnement
de celles qui souhaitent sortir de la prostitution**

Prévention de la prostitution et du recours à la prostitution

Pénalisation de l'achat d'actes de sexuels

J'ADHÈRE



JE FAIS UN DON



Pour ne rien rater de nos futures actualités, inscrivez-vous à notre newsletter !

**UNE CHAQUE SAISON
DE L'ANNÉE !**



L'AMICALE DU NID RECRUTE !

NOUS RECHERCHONS PRINCIPALEMENT

Professionnel.les socio-éducatifs

Administration et gestion

Services généraux

Infirmier.es et psychologues

Directions et chef.fes de service

DONNEZ DU SENS À VOTRE CARRIÈRE

UN CHAMP D'ACTION À L'INTERSECTIONNALITÉ DES OPPRESSIONS
SEXISTES, RACISTES ET ÉCONOMIQUES

AUTRES AVANTAGES

Congés trimestriels

Tickets restaurant

Remboursement des transports (à hauteur de 50 %)

Mutuelle employeur avec prise en charge de l'adhésion du.de la
salarié.e à hauteur de 50 %

POUR CONSULTER NOS OFFRES D'EMPLOI ET POSTULER

Rendez-vous sur la page
[Offres d'emploi](#) sur notre site internet





SE FORMER

AVEC L'AMICALE DU NID

Mieux prévenir, repérer, orienter et accompagner les victimes de violences sexistes et sexuelles, en particulier les violences du système prostitutionnel

NOTRE ENGAGEMENT

FOURNIR UNE FORMATION DE QUALITÉ

- Une **équipe décentralisée** de formateur.rices sur l'ensemble du territoire, mobilisée essentiellement à l'interne, qualifiée et confirmée dans le **travail social**, les **techniques de formation** et possédant une riche **expérience de terrain**. Cette dernière permet d'être au plus près du phénomène prostitutionnel.
- Des méthodes pédagogiques **interactives** et **innovantes** fondées sur l'**éducation populaire** favorisant le partage d'expériences et l'implication des participant.es, proposant des formations essentiellement en présentiel.
- Des formations construites à partir de solides **apports théoriques** et d'une **forte dimension opérationnelle** qui prend en compte les évolutions empiriques et scientifiques du phénomène.
- Un **accompagnement individualisé** pour la conception, la mise en œuvre adaptée à vos besoins et attentes et le suivi de vos projets de formation.
- Une mise à disposition des stagiaires de **ressources documentaires**, de données statistiques et qualitatives, de recherches, de références et d'éléments de cartographie des partenaires essentiels.
- Une gestion administrative du process de formation facilitée via le système d'information spécialisé « **digiforma** ».



PARTENAIRES



PRÉFECTURE DU VAL D'OISE

PRÉFECTURE
DES YVELINES



LE CHÂNON
MANQUANT
Le + de la chaîne alimentaire



FONDATION
DES FEMMES



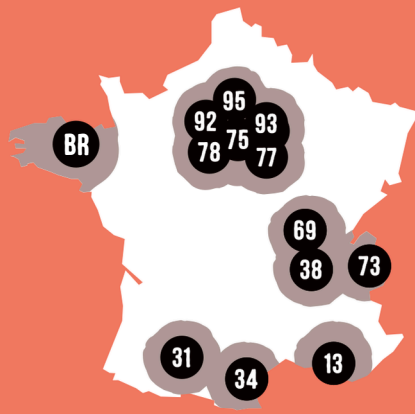
LA VOIX DE L'ENFANT
Notre combat, c'est leur avenir





L'AMICALE DU NID EST PRÉSENTE SUR

16 DÉPARTEMENTS



SIÈGE DE L'ASSOCIATION

📍 21, rue du Château d'Eau - 75010 Paris

☎ 01 44 52 56 40

✉ contact@adn-asso.org

ORGANISME DE FORMATION

✉ formation@adn-asso.org

13 BOUCHES-DU-RHÔNE

📍 60, boulevard Baille - 13006 Marseille

☎ 04 91 29 77 00

✉ contact@amicaledunid13.org

- Prévention, sensibilisation, formation
- Mission mineur.e.s
- Aller-vers
- Accueil, accueil de jour
- Accompagnement social global
- Hébergement

31 HAUTE-GARONNE

📍 52 blvd Déodat de Séverac - 31300 Toulouse

☎ 05 34 41 57 60

✉ contact@amicaledunid31.fr

- Prévention sensibilisation, formation
- Mission mineur.e.s
- Aller-vers
- Accueil
- Accompagnement social global

34 HÉRAULT

📍 3, rue Anatole France - 34000 Montpellier

☎ 04 67 58 13 93

✉ contact@lababotte.org

- Prévention, sensibilisation, formation
- Mission mineur.e.s
- Aller-vers
- Accueil
- Accompagnement social global
- Hébergement
- Logement accompagné

38 ISÈRE

📍 9 rue Raoul Blanchard - 38000 Grenoble

☎ 04 76 43 01 66

✉ contact@adnaura.fr

- Sensibilisation, formation
- Aller-vers
- Accueil, accueil de jour
- Accompagnement social global

69 RHÔNE

📍 29 rue St Jean de Dieu, Technopark, Bât B - 69007 Lyon

☎ 04 78 27 28 20

✉ contact@adnaura.fr

- Prévention, sensibilisation, formation
- Mission mineur.e.s
- Aller-vers
- Accueil, accueil de jour
- Accompagnement social global
- Atelier d'adaptation à la vie active
- Hébergement

73 SAVOIE

📍 Chambéry

☎ 04 76 43 01 66

✉ contact@adnaura.fr

- Accompagnement des parcours de sortie de la prostitution

75 PARIS

📍 103, rue La Fayette - 75010 Paris

☎ 01 42 02 38 22

✉ amicaledunid.paris@adn75.fr

- Prévention, sensibilisation, formation
- Mission mineur.e.s
- Aller-vers
- Accueil, accueil de jour
- Accompagnement social global
- Hébergement

77 SEINE-ET-MARNE

📍 Champs-sur-Marne

☎ 01 87 94 01 30

✉ contact.mm77@adn93-asso.org

- Mission mineur.e.s

78 YVELINES

📍 Guyancourt et Poissy

☎ 07 69 79 14 57

✉ permanence.sociale@adn78.fr

- Prévention, sensibilisation, formation
- Accueil
- Accompagnement social global

92 HAUTS-DE-SEINE

📍 83 bis, rue de Varsovie - 92700 Colombes

☎ 01 47 60 00 78

✉ contact@adn92.fr

- Prévention, sensibilisation, formation
- Accueil
- Accompagnement social global
- Atelier d'adaptation à la vie active
- Hébergement

93 SEINE-ST-DENIS

📍 11/13 rue Félix Merlin - 93800 Épinay-sur-Seine

☎ 01 41 68 20 28

✉ amicaledunid93@adn93-asso.org

- Prévention, sensibilisation, formation
- Mission mineur.e.s
- Aller-vers
- Accueil, accueil de jour
- Accompagnement social global
- Hébergement
- Logement accompagné

95 VAL-D'OISE

📍 Cergy-Pontoise et Sarcelles

☎ 07 67 29 47 54

✉ permanence.sociale@adn95.fr

- Prévention, sensibilisation, formation
- Accueil
- Mission mineur.e.s à Cergy (ouverture 2023)
- Accompagnement social global

BR BRETAGNE

Présence sur les 4 départements

📍 33 rue Jean Macé - 29200 Brest

☎ 06 35 47 60 33

✉ bretagne@adn-asso.org

- Sensibilisation, formation
- Accueil
- Aller-vers
- Accompagnement social global

📍 35 avenue Aristide Briand - 35000 Rennes

☎ 06 13 30 93 19

✉ bretagne@adn-asso.org

- Sensibilisation, formation
- Mission mineur.e.s
- Aller-vers
- Accueil
- Accompagnement social global

RAPPORT D'ACTIVITÉ 2025

Document publié en mai 2026
par l'Amicale du Nid

www.amicaledunid.org

