

# RAPPORT D'ACTIVITÉ

---

## EQUIPE MOBILE INTERMÉDE 2025



**PARIS**



# SOMMAIRE

## L'AMICALE DU NID VOUS REMERCIE

4

## ÉDITO

5

## BILAN DE L'ANNÉE 2025 EN CHIFFRES

9

## L'AMICALE DU NID 75 EN ACTION

10

- Présentation de l'établissement de PARIS 11
- Introduction 14
- Présentation de l'équipe mobile Intermède 15
- Missions & cadre d'intervention 16
- Public 17
- Méthodologie d'intervention : "L'aller-vers" 18
  - 1. Organisation des maraudes 18
  - 2. Matériel de prévention distribué lors des mauraudes 20
  - 3. Sujets abordés lors des maraudes 20
- Temps de réunions 26
- Chiffres clés - 2025 27
- Tests Rapides d'orientation diagnostique : TROD 31
- Accueil & Accompagnement Santé au sein des locaux 35
- Accompagnements physiques : un levier essentiel d'accès aux dispositifs de soins 38
- Conclusion & perspectives 2026 41

## GLOSSAIRE

42

## CELLES ET CEUX QUI FONT L'AMICALE DU NID

43

- Salarié.es : organigramme et formations 45
- Partenaires 47
- Devenez adhérent.es 48

# L'AMICALE DU NID VOUS REMERCIE !

---

## *merci* AUX ADHÉRENT.E.S

qui font vivre l'établissement par leur engagement  
bénévole au sein du comité territorial, du conseil  
d'administration et en bénévolat d'action.

## *merci* AUX SALARIÉ.E.S

qui ont choisi de mettre leur professionnalisme au  
service de la prévention et de l'accompagnement des  
victimes du système prostitutionnel.

## *merci* AUX FINANCEURS

Etat et collectivités territoriales, qui ont confiance  
à l'Amicale du Nid et aux donateurs.trices qui  
savent que leur don sera utile.

**Dix ans après l'adoption de la loi de 2016 visant à lutter contre le système prostitutionnel, la prostitution continue de s'étendre. Elle touche massivement des femmes, mais aussi des hommes, des personnes transgenres, et de plus en plus de mineurs, filles et garçons, notamment via internet.**

**Comme le souligne l'Observatoire des violences faites aux femmes, « le nombre de personnes en situation de prostitution en France est sous-évalué ». Cette invisibilité entrave directement la mise en place de politiques d'aide et de soutien à la hauteur des réalités vécues.**

**Dans ce contexte, l'action de l'équipe d'Intermède, présente à la fois sur les lieux de prostitution et en ligne, s'impose comme une urgence de santé publique. Les personnes rencontrées vivent dans une grande précarité et sont confrontées à des violences multiples – physiques, sexuelles, verbales – qui marquent durablement leurs parcours.**

**Première porte d'entrée de l'Amicale du Nid 75, les maraudes d'Intermède ont pour finalité l'orientation des personnes vers l'ensemble des dispositifs de soutien de l'association et de ses partenaires.**

**Véritable levier contre l'invisibilité de la réalité de la prostitution de rue et sur internet, Intermède est une ressource essentielle pour accompagner les personnes vers l'accès aux soins, la dignité et la possibilité d'un ailleurs.**

# L'AMICALE DU NID EN 2025

## UNE ASSOCIATION FÉMINISTE ET ABOLITIONNISTE

Fondée en 1946, l'Amicale du Nid (AdN) est une association unitaire, engagée auprès des personnes en situation de prostitution, victimes du système prostitutionnel, du proxénétisme, de la traite des êtres humains à des fins d'exploitation sexuelle pour un accompagnement vers la sortie. L'engagement de l'association s'inscrit en alignement avec la politique publique de l'État français, abolitionniste.

### Nos principes

La laïcité, l'indépendance de toute organisation ou parti

Aucune conception moraliste restrictive et puritaine de la sexualité

Aucune complaisance vis-à-vis de toutes formes de violences sexistes et sexuelles, notamment les violences du système prostitutionnel

La défense des droits des femmes, des enfants victimes de violences sexuelles et sexistes

La défense de l'abolition du système prostitutionnel, le refus de considérer la prostitution comme un métier, la protection de ses victimes, l'interdit d'achat d'acte sexuel

Le refus de toute forme de discrimination, de racisme, de sexisme, d'homophobie et de transphobie

Une action fondée sur une pensée et une pratique de l'égalité et de l'émancipation : le féminisme laïque, abolitionniste et universaliste

Les principes républicains : égalité entre les femmes et les hommes, non-patrimonialité du corps humain, dignité de la personne humaine visant à garantir son intégrité physique et psychologique contre toute atteinte extérieure

# HISTOIRE DE L'ÉTABLISSEMENT DE PARIS

L'Amicale du Nid de Paris a ouvert un foyer d'accueil et d'orientation dans le 17ème à Paris en octobre 1961 puis une permanence sociale dans le 10ème à Paris.

Par arrêté préfectoral du 18 octobre 1962, l'association est habilitée pour intervenir auprès « des personnes prostituées désireuses d'être reclassées ».



## Les dates importantes :

---

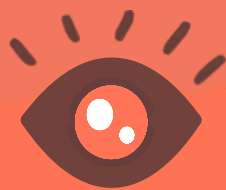
- 1976 : le foyer d'accueil et d'orientation devient Service d'Accueil et d'Orientation (SAO). Il s'installe dans des locaux acquis au 21 rue du Château d'eau dans le 10ème arrondissement.
- 1996 : création du service Intermède qui intervient dans le cadre de la lutte contre le SIDA.
- 16 février 2007 : officialisation, par arrêté, de la création d'un établissement médico-social de type CHR5 pour 148 places.
- Juin 2008 : déménagement de tous les services au 103 rue La Fayette dans le 10ème arrondissement de Paris afin de former un seul établissement.
- Septembre 2008 : la convention à l'aide sociale est signée avec le préfet.
- 4 décembre 2008 : autorisation d'ouverture d'un CHR5 au 1er janvier 2009, à la suite d'une visite de conformité organisée par le service urgence sociale (cellule CHR5/ACT) de la DASS de Paris.
- 7 septembre 2011 : convention d'habilitation pour la réalisation des tests rapides d'orientation diagnostique des infections VIH 1 et 2.
- En 2013/2014 : évaluation interne de l'établissement adressée à la DRIHL de Paris le 23 octobre 2014.
- 11 mai 2015 : agrément académique pour les actions de prévention
- 22 octobre 2016 : validation du projet d'établissement 2016-2021 par le CA de l'association et envoi à la DRIHL 75

- 20 décembre 2016 : arrêté 2016-12-20-001 portant agrément au titre de l'intermédiation locative et gestion locative sociale et arrêté 2016-12-20-002 portant agrément au titre de l'ingénierie sociale, financière et technique.
- 21 mars 2017 : SGAR/DELEGATION REGIONALE AUX DROITS DES FEMMES IDF-2017-03-21-006 Arrêté portant agrément de mise en œuvre du parcours de sortie de la prostitution et d'insertion sociale et professionnelle pour l'Amicale du Nid 75.
- 21 décembre 2017 : signature d'un CPOM interdépartemental (AdN 75 et AdN 92) de 2017 à 2020.
- Avril 2019 : ouverture d'un HUDA de 50 places et d'un CPH de 25 places pour demandeurs d'asiles ou réfugiés victimes de prostitution, de proxénétisme et/ou de Traite des êtres humains à des fins d'exploitation sexuelle en partenariat avec l'association COALLIA qui porte le projet. L'Amicale du Nid de Paris assure l'accompagnement social spécialisé.
- Octobre 2019 : évaluation externe du CHRS par le cabinet CRESS (adressée à la DRIHL le 09/01/2020).
- Juin 2020 : ouverture d'un CHU de 20 places pour femmes victimes de violences dont la prostitution en partenariat avec l'association COALLIA porteuse du projet. L'Amicale du Nid de Paris assure l'accompagnement spécialisé.
- Mars 2020 à fin 2021 : pandémie de la COVID-19 avec des périodes de confinement, couvre-feu, mise en place du télétravail (en alternance avec le présentiel). Un grand merci aux équipes pour leur présence et réactivité auprès des personnes accompagnées.
- 24 décembre 2021 : CPOM interdépartemental (75/92/93) 2022-2026 signé.
- 23 avril 2022 : validation du projet d'établissement 2022-2026 par le CA de l'association et envoi à la DRIHL 75.
- 17 juillet 2023 : arrêté préfectoral portant agrément pour recevoir les déclarations d'élection de domicile (jusqu'en 2026).
- 25 septembre 2023 : convention d'habilitation pour 5 ans par l'ARS Ile de France afin de pratiquer les TROD du VIH, de l'hépatite B et de l'hépatite C (jusqu'en 2028).
- 30 octobre 2023 : Arrêté préfectoral portant agrément de mise en œuvre du parcours de sortie de la prostitution et d'insertion sociale et professionnelle pour l'Amicale du Nid 75 (jusqu'en 2026).
- 14 octobre 2025 : Arrêté préfectoral précisant la typologie du public accueilli au sein du CHRS de l'Amicale du Nid

## 2025 EN CHIFFRES

5

Professionnel.les



11 256

Contacts établis lors des maraudes

1730

Personnes différentes rencontrées sur les lieux de prostitution

521

Personnes vues pour la 1ère fois

228

Tournées dans l'année



3

Tournées camion

2

Tournées pédestres  
par semaine

276

TROD

177

Accompagnements  
santé

53

Accompagnements  
physiques

666

Entretiens individuels

82000

Préservatifs distribués

# L'AMICALE DU NID EN ACTION

■ Présentation de l'établissement de Paris	11
■ Introduction	14
■ Présentation de l'équipe mobile Intermède	15
■ Missions & cadre d'intervention	16
■ Public	17
■ Méthodologie d'intervention : l'aller-vers	18
<b>1 - Organisation des maraudes</b>	<b>18</b>
<b>2 - Matériel de prévention distribué</b>	<b>20</b>
<b>3 - Sujets abordés lors des maraudes</b>	<b>20</b>
■ Temps des réunions	26
■ Chiffres clés - 2025	27
■ Tests Rapides d'Orientation Diagnostique TROD	31
■ Accueil & Accompagnement santé	35
■ Accompagnement physiques	38

# PRÉSENTATION DE L'ÉTABLISSEMENT DE PARIS

## Cadre éthique auquel l'établissement se réfère

L'action sociale de l'établissement a pour objectif premier de rendre ou de faciliter l'accès à une capacité citoyenne aux personnes pour lesquelles il intervient.

Les salariés accompagnent les personnes accueillies dans la réalisation de leurs projets individuels. Ils s'engagent à respecter l'histoire et l'autonomie des personnes, ils assument leur part de responsabilité dans leur pratique sachant qu'ils ne se substitueront pas aux usagers dans leurs choix et leurs décisions.

Les salariés s'engagent à veiller à la qualité de l'accueil, au respect de l'intégrité physique, à la dignité des usagers ainsi qu'au respect des règles de savoir vivre.

Ils participent à l'élaboration d'outils d'évaluation du service rendu et analyse les effets de ses actions pour y apporter les adaptations éventuelles.

La personne accueillie doit être entendue dans ses attentes, respectée dans son développement et accompagnée dans la réalisation de son projet de vie.

Les prestations offertes à la personne accueillie doivent faire l'objet de procédures et de protocoles adaptés à sa problématique en prévoyant notamment :

- Une information claire et suffisante sur les actions susceptibles d'être mises en œuvre, sur les moyens offerts et les recours possibles.
- L'accès à son dossier moyennant un accompagnement adéquat.
- L'accord de la personne accueillie lorsque la loi l'oblige, son adhésion lorsqu'elle est suffisante
- Sa participation active aux actions mises en œuvre ainsi qu'à leurs évaluations
- La confidentialité des informations recueillies sur la vie privée de l'utilisateur, c'est pour lui un droit fondamental qui ne peut être cédé, en application de la loi, que pour l'intérêt supérieur de la personne
- La personne dispose du libre choix entre les différentes prestations adaptées qui lui sont proposées

# NOTRE DÉFINITION DE LA PROSTITUTION

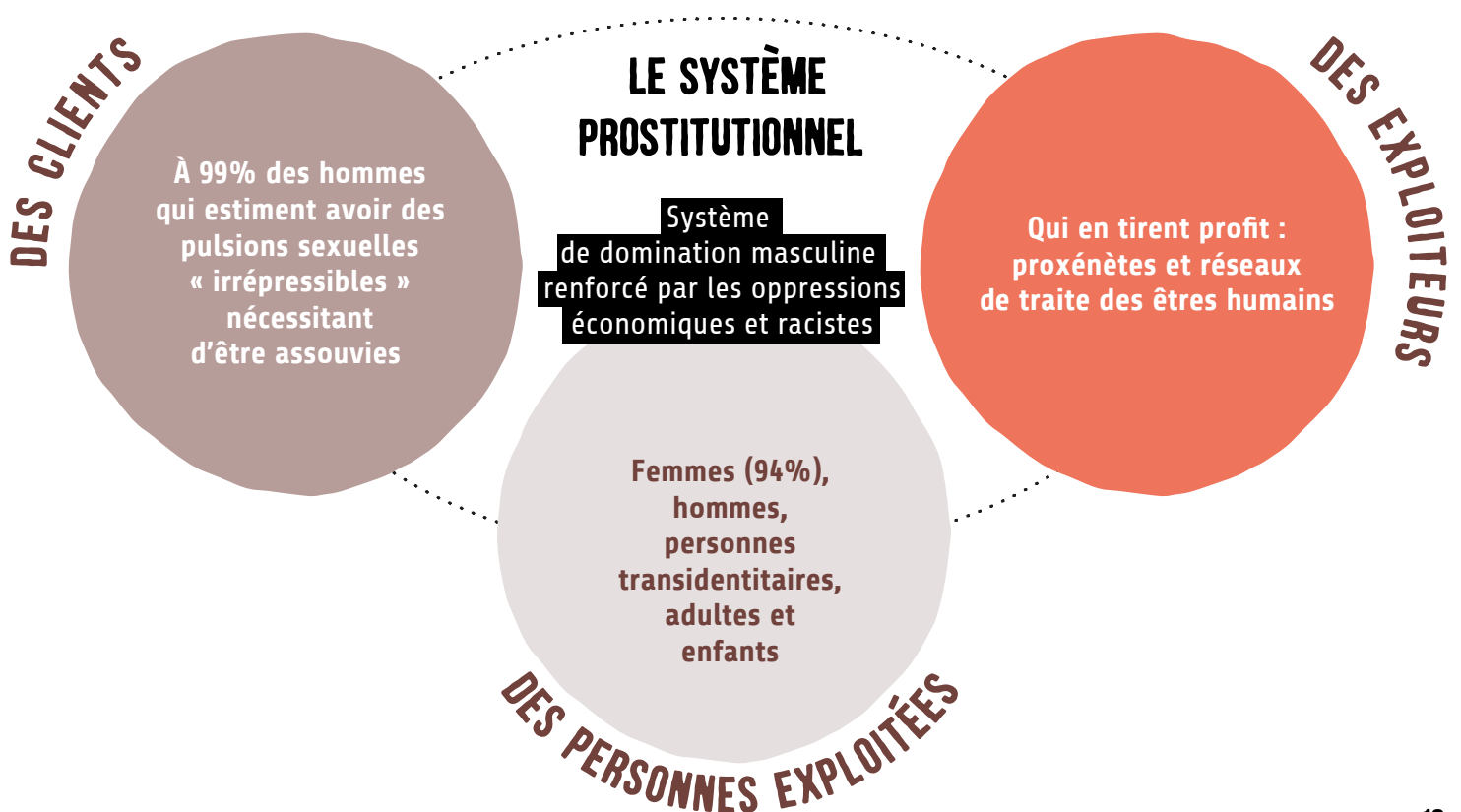
L'Amicale du Nid définit la prostitution comme le fait de solliciter, d'accepter ou d'obtenir des actes sexuels d'une personne en échange d'une rémunération, de la fourniture d'un avantage en nature ou de la promesse d'un tel avantage.

On remarquera qu'il s'agit d'une personne et non plus d'une « personne qui se livre à la prostitution » comme le précise l'article L611.1 du code pénal<sup>1</sup>. Cette définition rompt avec l'approche courante de la prostitution qui l'envisage seulement du côté de la personne qui « vend l'usage de son corps »

Le premier responsable du système prostitutionnel est l'acheteur d'actes sexuels. Le système prostitutionnel est un système de violences organisé par l'action conjointe des proxénètes qui sont d'une part les proxénètes et les trafiquants qui organisent le marché des corps et d'autre part les « clients » /acheteurs qui utilisent ces corps. Il comprend toutes les formes de « commerce sexuel » et toutes les structures et institutions qui les favorisent. Il est renforcé par la pauvreté et le racisme, il perpétue la culture du viol et s'inscrit dans le continuum des violences faites aux femmes et aux personnes vulnérables.

Les violences du système prostitutionnel s'inscrivent dans le continuum des violences sexistes à l'encontre des femmes, telles que les agressions sexuelles, les incestes, les viols, les violences conjugales...

# NOTRE ANALYSE DU SYSTÈME PROSTITUTIONNEL



## Présentation des actions de l'AdN75

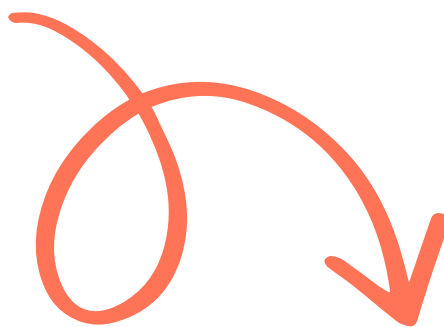
### Pôle accompagnement social avec ou sans hébergements 122 places + 105 (avec COALLIA)

- **Accompagnement sans hébergement ou hors les murs (60 places)**
- **Accompagnement avec hébergement (57 places en insertion et 5 places en urgence soit 62 places)**
- **Domiciliation**
- **Insertion socioprofessionnelle (ateliers collectifs, activités culturelles)**
- **Equipe HUDA/CPH/CHU dans les locaux de COALLIA (12ème) pour 105 places (COALLIA accompagne l'hébergement, l'Amicale du Nid assure l'accompagnement spécialisé). Ce service est indépendant du fonctionnement du CHRS AdN75 mais est suivi et géré par l'établissement**

### Pôle actions de prévention et d'accueil ( 26 places d'accompagnement sans hébergement)

- **Actions de prévention sur les lieux de prostitution** dans le cadre de la lutte contre le SIDA, les IST et les hépatites (actions Intermède) et aussi plus largement sur les questions de santé et de violences subies
- **Actions de prévention et de formation** (établissements scolaires, PJJ, ASE, établissements médico-sociaux, travailleurs sociaux.)
- **Permanences et accompagnements santé** avec possibilité de dépistages rapides du VIH/VHB/VHC à l'établissement (TROD)
- **Les permanences accueil** : Une action d'articulation entre l'externe (personnes rencontrées lors des actions de rue et aussi les personnes adressées par des travailleurs sociaux extérieurs) et le CHRS

# INTRODUCTION



**L'année 2025 confirme l'importance des actions de proximité menées par l'équipe mobile Intermède de l'Amicale du Nid Paris auprès des personnes en situation de prostitution. Dans un contexte marqué par une précarisation croissante des publics rencontrés, une forte mobilité des lieux de prostitution et des conditions de vie souvent extrêmement difficiles, les actions d'aller-vers apparaissent plus que jamais indispensables.**

**L'objectif du présent rapport est de présenter de manière détaillée l'activité de l'équipe Intermède au cours de l'année 2025 : ses missions, les publics rencontrés, les actions menées sur le terrain, les accompagnements réalisés ainsi que les principaux constats observés sur les lieux de prostitution parisiens.**

**Les coordonnées de l'équipe d'Intermède :**



# ■ PRESENTATION DE L'ÉQUIPE MOBILE INTERMEDE

Créée en 1996, l'équipe mobile Intermède intervient auprès des personnes en situation de prostitution et/ou concernée par la prostitution à Paris, en proche périphérie et en Ile de France.

Elle s'inscrit dans les actions extérieures de l'Amicale du Nid Paris et constitue un dispositif central d'accès aux soins et de prévention.

L'équipe est composée de professionnels du secteur social et médico-social spécialisés dans la médiation en santé, la réduction des risques et l'accompagnement des publics précaires.

Elle dispose notamment d'un véhicule aménagé servant d'antenne mobile, permettant de proposer un espace d'accueil confidentiel directement sur les lieux de prostitution.

La régularité des tournées permet d'établir un lien durable avec les personnes rencontrées.

Cette présence dans la durée constitue l'un des facteurs essentiels permettant d'instaurer une relation de confiance et de favoriser l'accès aux dispositifs de soins et d'accompagnement.

**Au 31/12/25, l'équipe est composée de 5 ETP, à savoir :**

- **2 médiateurs santé**
- **1 animateur spécialisé**
- **1 intervenant social**
- **1 coordinateur**

## ■ MISSIONS & CADRE D'INTERVENTION

Les actions de l'équipe Intermède s'inscrivent dans une démarche globale de promotion de la santé et de réduction des risques.

Elles s'appuient sur le référentiel national de réduction des risques auprès des personnes en situation de prostitution tel que défini par le décret du 2 mars 2017 : « **La réduction des risques pour les personnes en situation de prostitution vise à prévenir les dommages sanitaires, psychologiques et sociaux résultant des pratiques prostitutionnelles.** »

### Les missions principales de l'équipe sont les suivantes :

- **Aller** à la rencontre des personnes en situation de prostitution sur les lieux d'activité
- **Ecouter** et **Accueillir** dans un cadre non jugeant
- **Inform**er sur la santé sexuelle et les infections sexuellement transmissibles
- **Distribuer** du matériel de prévention
- **Proposer** des dépistages rapides
- **Orienter** vers les dispositifs de soins et d'accompagnement social
- **Accompagner** physiquement vers les structures de santé lorsque cela est nécessaire

**Ces missions contribuent à réduire les risques sanitaires et sociaux liés à la prostitution et à favoriser l'accès aux droits fondamentaux.**



**L'équipe Mobile Intermède s'adresse à toute personne en situation de prostitution et/ou concernée par la prostitution.**

Les personnes rencontrées présentent des profils très divers mais partagent souvent des situations de grande vulnérabilité sociale, sanitaire et administrative.

**Les publics rencontrés sont principalement :**

- Des femmes cisgenres
- Des femmes transgenres
- Des hommes cisgenres
- Des personnes migrantes récemment arrivées sur le territoire ·
- Des personnes susceptibles d'être victimes de traite des êtres humains et de proxénétisme

**Les difficultés rencontrées par ces personnes sont multiples :**

- Absence de couverture maladie
- Méconnaissance du système de santé français
- Difficultés linguistiques
- Logement instable
- Violences fréquentes liées à l'activité prostitutionnelle

Ces facteurs contribuent à un éloignement important des dispositifs de soins et rendent nécessaire la mise en place d'actions de proximité adaptées.

# MÉTHODOLOGIE D'INTERVENTION : L'ALLER-VERS

« L'aller-vers dans l'espace public ou numérique s'opère « là où sont et où en sont les personnes » en situation de prostitution pour créer et maintenir des liens avec elles ; la dimension numérique est en fort développement en adéquation avec l'évolution des situations de prostitution et impose des démarches nouvelles et complexes. »<sup>[1]</sup>

La démarche d'aller-vers constitue le cœur de l'action de l'équipe Intermède. Elle consiste à aller directement à la rencontre des personnes sur leurs lieux d'activité afin d'initier un premier contact et de proposer un accompagnement adapté.

Cette méthode permet de toucher des personnes qui ne fréquentent pas spontanément les structures institutionnelles ou associatives. La présence régulière de l'équipe contribue à instaurer une relation de confiance et facilite l'expression des besoins.

L'aller-vers permet également d'observer l'évolution des lieux de prostitution, d'identifier les nouvelles populations présentes et d'adapter les actions en conséquence.

## 1 - Organisation des maraudes

L'équipe mobile Intermède réalise **cinq tournées hebdomadaires** sur différents sites de prostitution parisiens. Certaines maraudes se déroulent à pied tandis que d'autres sont réalisées avec un véhicule aménagé permettant d'accueillir les personnes dans un espace confidentiel.

Les principaux secteurs d'intervention sont :

- Strasbourg Saint-Denis
- Bois de Boulogne
- Bois de Vincennes
- Château-Rouge / Max Dormoy
- Belleville



[1] Projet associatif 2025-2030 de l'Amicale du Nid



La régularité des passages – mêmes jours, mêmes horaires – permet aux personnes de repérer l'équipe et de solliciter plus facilement son aide. Ainsi, un planning de tournée est établi en fonction.

<i>Semaine Paire</i>	Lundi	Mardi	Mercredi	Jeudi	Vendredi	Samedi	Dimanche
<b>11h-18h</b> Tournée Camion		Bois de Boulogne					
<b>17h-19h</b> Tournée Pédestre	Strasbourg-Saint-Denis				Belleville		
<b>21h-2h</b> Tournée Camion				Bois de Vincennes			
<b>21h-3h</b> Tournée Camion			Bois de Boulogne				

<i>Semaine Impaire</i>	Lundi	Mardi	Mercredi	Jeudi	Vendredi	Samedi	Dimanche
<b>11h-18h</b> Tournée Camion		Bois de Boulogne					
<b>17h-19h</b> Tournée Pédestre	Strasbourg-Saint-Denis				Belleville		
<b>21h-2h</b> Tournée Camion				Château Rouge			
<b>21h-3h</b> Tournée Camion			Bois de Boulogne				

## 2 – Matériel de prévention

Lors de chaque maraude, l'équipe distribue du matériel de prévention aux personnes rencontrées.



### Matériel de prévention distribué

- 8 préservatifs externes
- 8 dosettes de gel
- 4 lingettes antiseptiques

Des préservatifs internes peuvent, également, être proposés et/ou distribués à la demande.

Le matériel de prévention est également mis à disposition dans les salles d'entretien des locaux de l'association.

## 3 – Sujets abordés lors des maraudes

Lors d'une tournée de nombreux sujets peuvent être abordés par les personnes accueillies et/ou par l'équipe.

Le thème qui est, le plus souvent, abordé de prime abord est la santé.

Les situations rencontrées témoignent également de conditions de vie extrêmement précaires : hébergement instable, travail nocturne prolongé et isolement social.

Les entretiens menés lors des maraudes mettent en évidence une forte exposition aux violences. Les agressions physiques, sexuelles et verbales sont fréquemment rapportées par les personnes rencontrées. Ces violences ont des conséquences directes sur l'intégrité physique et psychique des personnes.

Plusieurs situations rencontrées présentent des indicateurs pouvant relever de la traite des êtres humains : endettement, contrôle par des tiers, mobilité imposée et confiscation partielle ou totale des revenus. Ces situations nécessitent une vigilance particulière et un travail étroit avec les partenaires institutionnels et associatifs.

La santé est au cœur des préoccupations des publics rencontrés mais aussi de l'équipe d'Intermède.

Les dispositifs de médiation en santé et de réduction des risques constituent aujourd'hui un levier majeur pour favoriser l'accès aux soins des personnes en situation de prostitution.

Les actions d'aller-vers permettent d'atteindre des publics particulièrement éloignés des dispositifs institutionnels et de favoriser un accès plus précoce aux soins.

Les observations réalisées sur les lieux de prostitution mettent en évidence une accumulation de facteurs de vulnérabilité : précarité administrative, violences, isolement linguistique et méconnaissance du système de santé.

Les personnes transgenres rencontrées présentent notamment des problématiques spécifiques liées à la santé sexuelle et à l'automédication hormonale.

Les femmes migrantes rencontrées dans certains secteurs sont souvent confrontées à des situations d'exploitation pouvant relever de la traite des êtres humains.

Tous ces facteurs contribuent à un éloignement durable des dispositifs de soins.



# Les maraudes

Par R., médiatrice santé

En 2025 l'équipe d'intermède a effectué 228 tournées sur différents sites répertoriés dans notre programme de maraudes.

## Modalités d'intervention :

- **Type de maraude** : pédestre sur deux lieux différents dans Paris et en véhicule en journée ainsi qu'en soirée.
- **Composition de l'équipe** : 2 en journée à 3 intervenants en soirée.
- **Horaires** : en journée de 11h00 à 18h00 et 21h00 à 02h00 du matin en véhicule, 17h00 à 19h00 en pédestre.
- **Méthodologie** :
  - ▶ Déplacement à pied dans les rues, ruelles et places du quartier
  - ▶ Approche basée sur le respect, le consentement et l'absence d'obligation
  - ▶ Déplacement en véhicule dans les bois de Boulogne et Vincennes
  - ▶ Couvrir un territoire plus large et intervenir plus facilement grâce à la mobilité du véhicule, notamment la nuit ou par mauvais temps.
  - ▶ Accueillir, être à l'écoute, pour évaluer les besoins immédiats (santé, sécurité, hygiène, fatigue, isolement)
  - ▶ Apporter une aide de première nécessité : boissons chaudes, kits d'hygiène, kits de réduction de risque et dépistage rapide (TROD).

## Difficultés rencontrées lors des maraudes de nuit et de jour sur les lieux de prostitution :

Les maraudes menées par Intermède sur les lieux de prostitution en véhicule ou en pédestre s'inscrivent dans un contexte parfois complexe, marqué par de fortes vulnérabilités sociales, sanitaires et sécuritaires.

Les maraudes se déroulent principalement dans des zones isolées et peu éclairées, exposant tant les personnes en situation de prostitution que les équipes à des situations à risque. La présence potentielle de tiers hostiles et les contraintes liées aux interventions nocturnes renforcent ce climat d'insécurité

Par ailleurs, les conditions de sécurité constituent un enjeu majeur. Les équipes sont également confrontées à des situations de grande précarité et de vulnérabilité. Les personnes rencontrées présentent des problématiques de santé non prises en charge pour certaines, (troubles psychiques, addictions) ainsi qu'un épuisement physique et psychologique. Ces éléments rendent l'adhésion à un accompagnement sanitaire parfois difficile à cause de manque de motivation de ces personnes en situation de prostitution.

Enfin, les actions de maraude se heurtent à des limites structurelles. Le manque de solution immédiate, notamment de protection, la complexité du cadre légal et la difficulté de coordination avec les dispositifs de droit commun en horaires nocturnes restreignent l'efficacité des orientations proposées. Ces contraintes génèrent un sentiment d'impuissance pour les équipes face à des situations humaines particulièrement difficile.

## Violences rencontrées lors des maraudes :

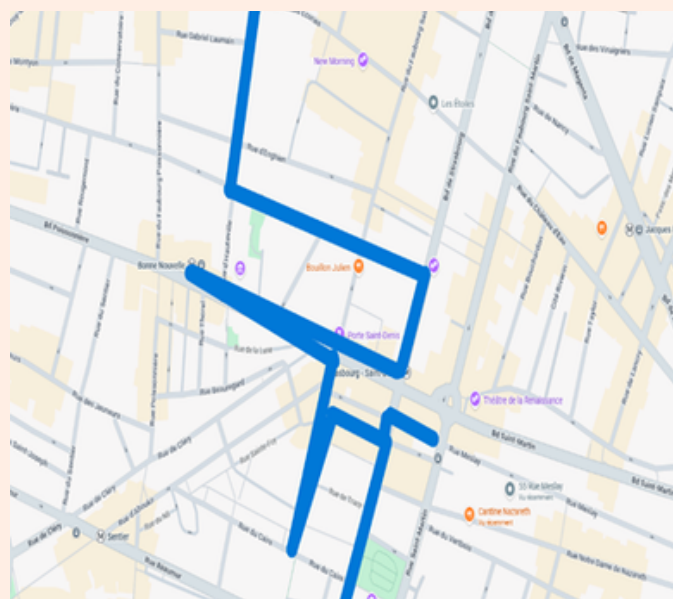
Les maraudes de nuit exposent les équipes et les personnes rencontrées à diverses formes de violences. Les personnes en situation de prostitution sont fréquemment confrontées à des violences physiques, psychologiques et sexuelles, exercées principalement par des clients, des proxénètes ou des réseaux. Ces violences contribuent à une forte vulnérabilité et à un climat de peur.

Les équipes peuvent également faire face à des situations de tension ou d'agressivité de la part de tiers présents sur les lieux, nécessitant une vigilance constante et parfois l'adaptation des interventions afin de garantir la sécurité de tous. L'exposition répétée à ces contextes violents souligne l'importance de dispositifs de prévention, de protection et de soutien pour les publics accompagnés comme pour les intervenants.

## Les lieux des maraudes d'Intermède :

### • Le parcours pedestre de strasbourg-saint Denis

Le maraude pedestre se déroule de 17h- 19h, en binome afin d'assurer la securite dans le quartier Strasbourg-saint-Denis, zone urbaine dense et tres fréquenté, marqué par une présence réguliere des personnes en situation de prostitution, d'origine diverses.l'objectif principal était d'aller à la rencontre des personnes en situation de prostitution, d'évaluer leurs besoins, de créer ou maintenir un lien social et enfin leur distribués des materiels de reduction de risques( preservatifs, gel, lingettes.)



### • Le parcours en véhicule au Bois de Boulogne en journée (Paris 16e)

La maraude en véhicule les mardis de 11h à 18h en binôme s'inscrit dans une démarche d'aller-vers auprès des personnes en situation de prostitution présentes dans le Bois de Boulogne.

Ce territoire vaste, boisé et parfois isolé nécessite un dispositif mobile afin de couvrir efficacement les zones éloignées, tant en journée qu'en soirée.

L'objectif est de maintenir un repérage permanent des personnes isolées, évaluer les besoins dans le cadre sanitaire et sociale.

La maraude en véhicule dans le Bois de Boulogne est indispensable pour atteindre les personnes en situation de prostitution éloignées des dispositifs classiques, et permet un meilleur suivi des situations et une réponse plus adaptée aux besoins observés.





- **Le parcours en véhicule au Bois de Vincennes (Paris 12e).**

La maraude de nuit en véhicule est menée par une équipe de 3 salariés de 21h à 02h du matin au Bois de Vincennes. Elle s'inscrit dans le cadre des missions de veille sanitaire auprès des personnes en situation de prostitution. la communauté d'Afrique subsaharienne est en majorité dans le bois.

La configuration du site est vaste avec un espace boisé, des zones isolées, avec de faible éclairage nocturne ce qui rend indispensable un dispositif mobile permettant de couvrir efficacement l'ensemble du territoire et d'intervenir auprès des publics les plus éloignés des structures d'aide.



- **Le parcours pédestre à Belleville (Paris 11e/ 20e )**

Les maraudes à pied dans le quartier de Belleville est mené par une équipe en binôme et qui débute de 17h à 19h. Ce quartier, densément urbanisé, avec des zones piétonnes étroites et des points de regroupement nocturnes, nécessite des interventions pédestres pour assurer un contact direct et un repérage précis pour rencontrer les personnes en situation de prostitution vulnérables. la communautés asiatiques est fortement représentées.



Les maraudes réalisées, de nuit en véhicule et de jour à pied, ont constitué un levier essentiel de notre action de terrain. Elles ont permis d'aller à la rencontre de personnes en situation de prostitutions et de grande précarité, d'identifier leurs besoins immédiats et de maintenir un lien social indispensable avec des publics souvent éloignés des dispositifs de droit commun.

La complémentarité des interventions nocturnes et de jour a renforcé l'efficacité de nos actions, en adaptant nos modes de présence aux réalités vécues par les personnes rencontrées.

Ces maraudes ont également favorisé l'orientation vers des solutions adaptées dans le cadre sanitaire, tout en respectant le rythme et les choix de chacun.

Ce bilan met en lumière l'engagement constant de l'équipe, dont la mobilisation a permis de garantir une présence régulière, bienveillante et non jugeant sur le terrain. Il confirme la pertinence et la nécessité de poursuivre et de consolider ces actions, au cœur de notre mission.

# ■ TEMPS DE RÉUNIONS

Dans une démarche de QVCT, des temps d'échanges ont été mis en place afin d'offrir aux salariés un espace commun de réflexion, de communication et de partage d'informations. Cette organisation contribue à structurer le travail de l'équipe et à apporter un cadre plus lisible, favorisant ainsi le recentrage des professionnels sur leurs missions.

## ▶ La réunion d'équipe

La réunion d'équipe se tient chaque jeudi de 14h00 à 17h00. Tous les salariés présents sur ce créneau horaire sont tenus d'y participer.

L'ordre du jour se compose de deux parties. Dans un premier temps, l'équipe aborde les situations des personnes accompagnées. Dans un second temps, les questions d'ordre organisationnel sont traitées. L'ordre du jour est participatif : chaque membre de l'équipe peut proposer des situations à présenter ou des questions à aborder.

Les présentations de situations ne concernent pas uniquement des situations problématiques. Elles constituent également des moments de réflexion collective, permettant de prendre du recul et de mettre en perspective les accompagnements en cours.

Ces échanges permettent à chaque professionnel de l'équipe de mieux comprendre la situation des personnes accompagnées et d'avoir connaissance du travail déjà engagé ou en cours avec elles.

## ▶ Le GAPP

Toute l'équipe bénéficie d'un temps de GAPP. Ce temps de parole et de réflexion est obligatoire pour tous. L'organisation de ce GAPP est construite de la manière suivante : un GAPP, deux fois par mois, du fait de la surexposition de l'équipe mobile d'Intermède.

Cet espace de parole confidentiel est nécessaire à la bonne dynamique d'équipe, il permet de :

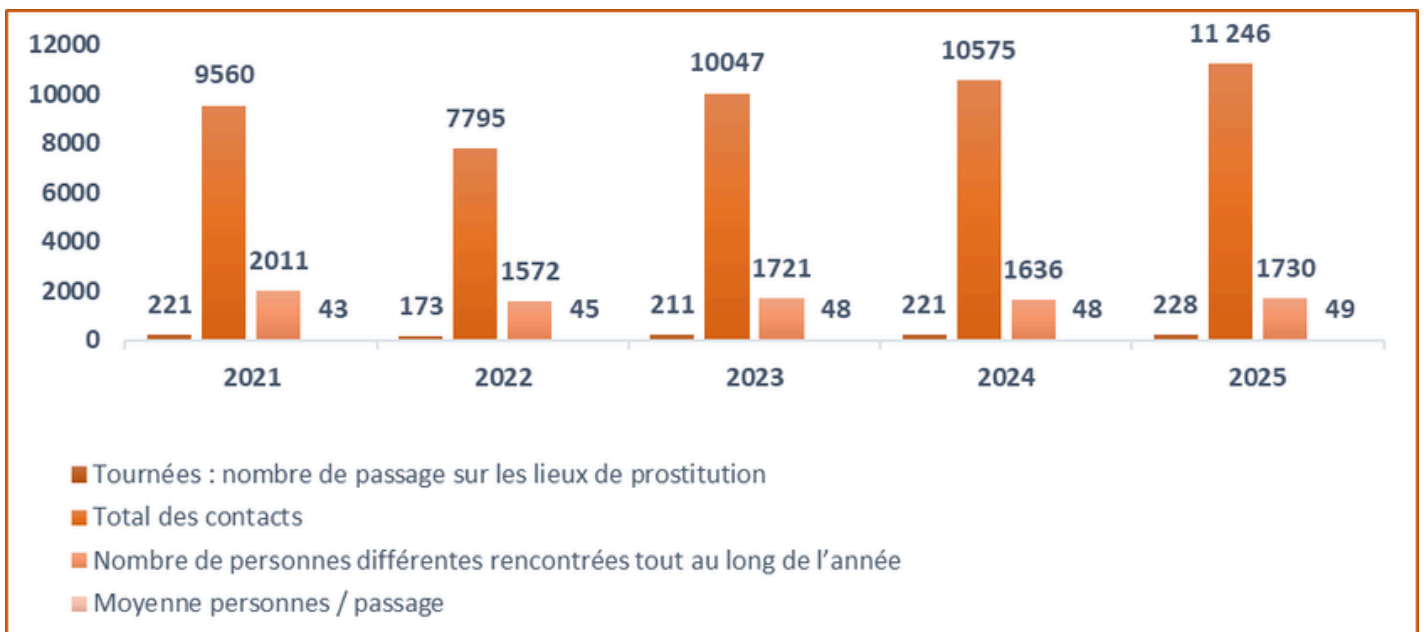
- × **Réfléchir**
- × **Prendre du recul** quant à sa pratique
- × Analyser
- × Fédérer
- × **Echanger** sur les pratiques
- × **Résoudre** des conflits
- × **Donner** du sens à nos actions, nos missions
- × **Accompagner** au changement
- × Mobiliser les ressources et l'intelligence collective

## CHIFFRES CLÉS – 2025

En 2025, l'équipe a réalisé 228 tournées et établi plus de 11 000 contacts sur les lieux de prostitution.

- ◆ 228 tournées réalisées sur les lieux de prostitution parisiens
- ◆ 11 246 contacts établis avec les personnes rencontrées
- ◆ 1 730 personnes différentes rencontrées
- ◆ 521 nouvelles personnes rencontrées
- ◆ 752 personnes présentant des indicateurs de traite des êtres humains
- ◆ 276 TROD réalisés

Les données d'activité mettent en évidence une augmentation progressive du nombre de contacts depuis 2022. Cette évolution reflète à la fois l'intensification des actions de terrain et la précarisation croissante des publics rencontrés.

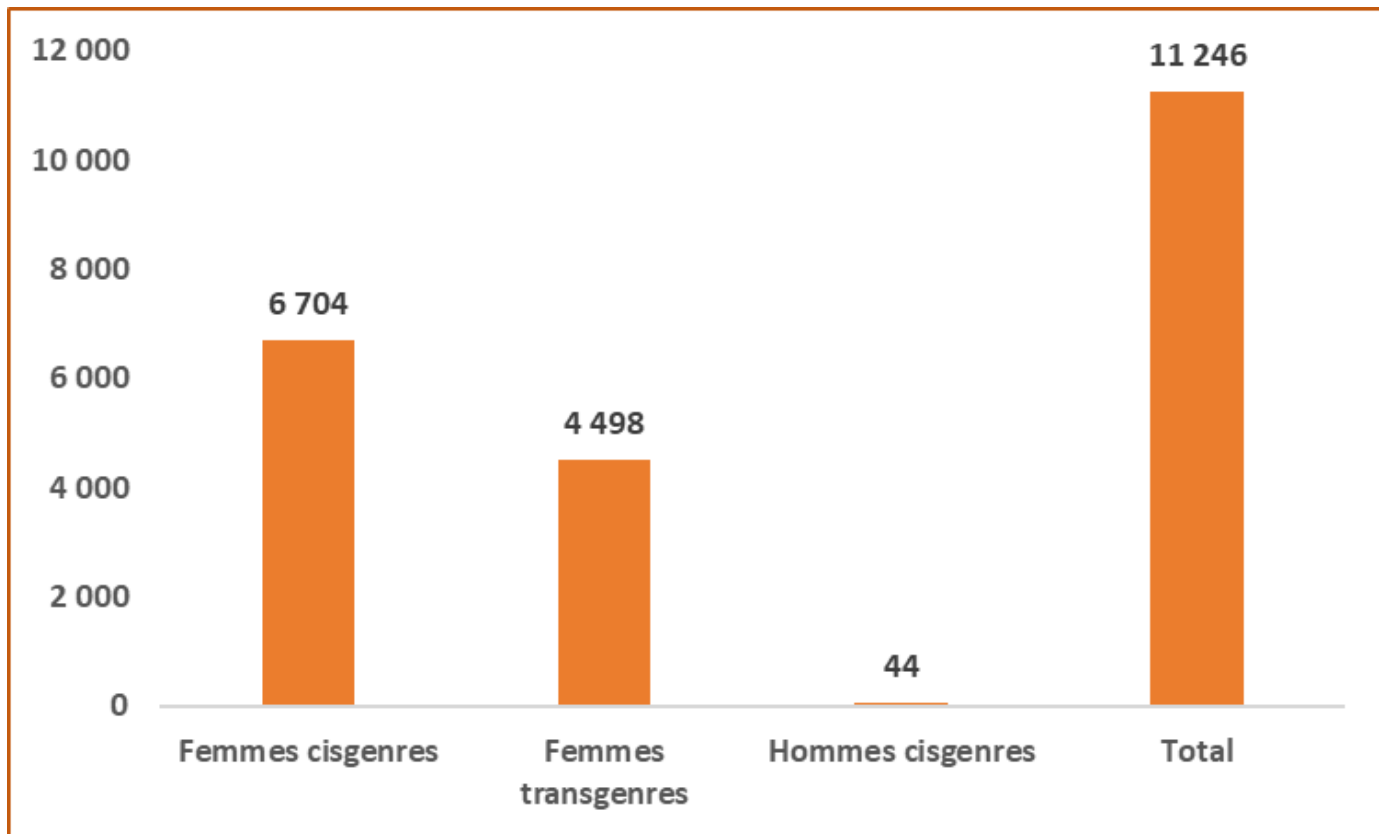


L'évolution des données entre 2021 et 2025 montre une augmentation progressive du nombre de contacts avec les personnes en situation de prostitution.

Cette évolution peut s'expliquer par plusieurs facteurs : une présence renforcée de l'équipe sur le terrain, une précarisation accrue des publics et l'arrivée de nouvelles populations migrantes.

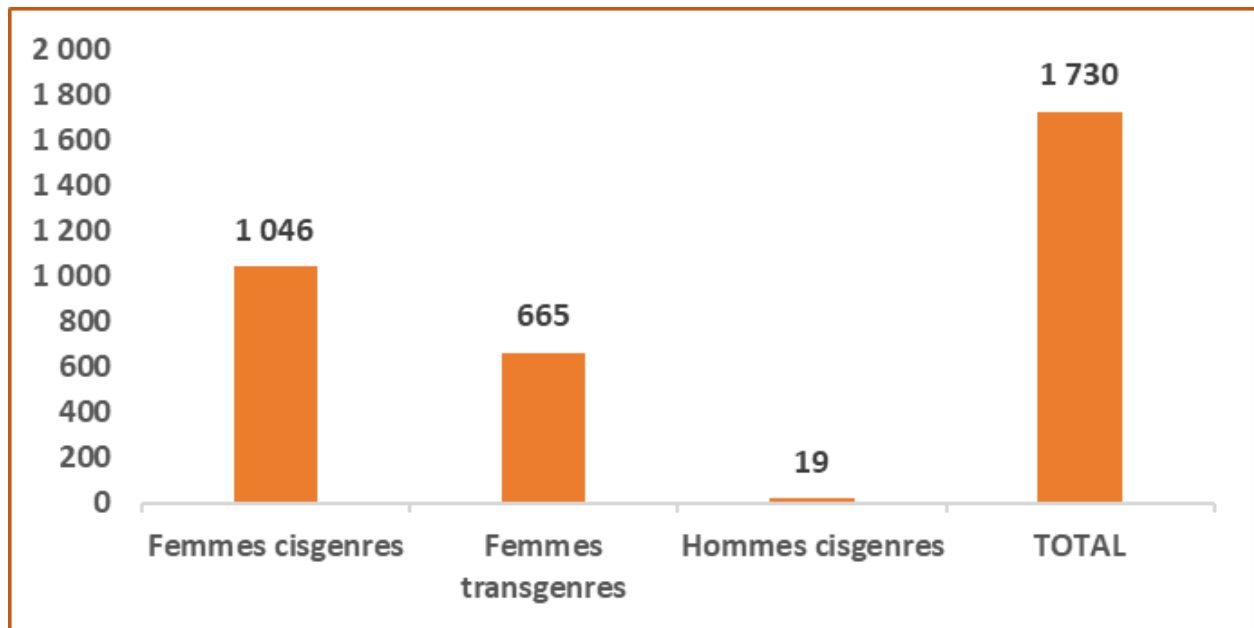
Les observations de terrain indiquent également une forte exposition aux violences, des conditions de logement souvent précaires et un accès limité aux dispositifs de santé. Les actions d'aller-vers et les accompagnements physiques vers les structures de soins constituent donc un levier essentiel pour réduire les inégalités d'accès à la santé.

**En 2025, nous avons rencontré 11 246 personnes, à savoir :**



**Les personnes rencontrées présentent des profils très divers mais partagent souvent des situations de vulnérabilité sociale et sanitaire importantes : absence de droits à la santé, logement précaire, violences fréquentes et isolement social.**

**En 2025, lors des 228 tournées, nous avons rencontré 1 730 personnes différentes dont :**



Concernant ces 1730 personnes :

- 521 personnes ont été vu pour la 1<sup>re</sup> fois en 2025 et n'étaient pas connues de notre service
- 752 présentant des indicateurs de traite des êtres humains
- 2 personnes mineures : qui ont été signalé aux instances adéquates

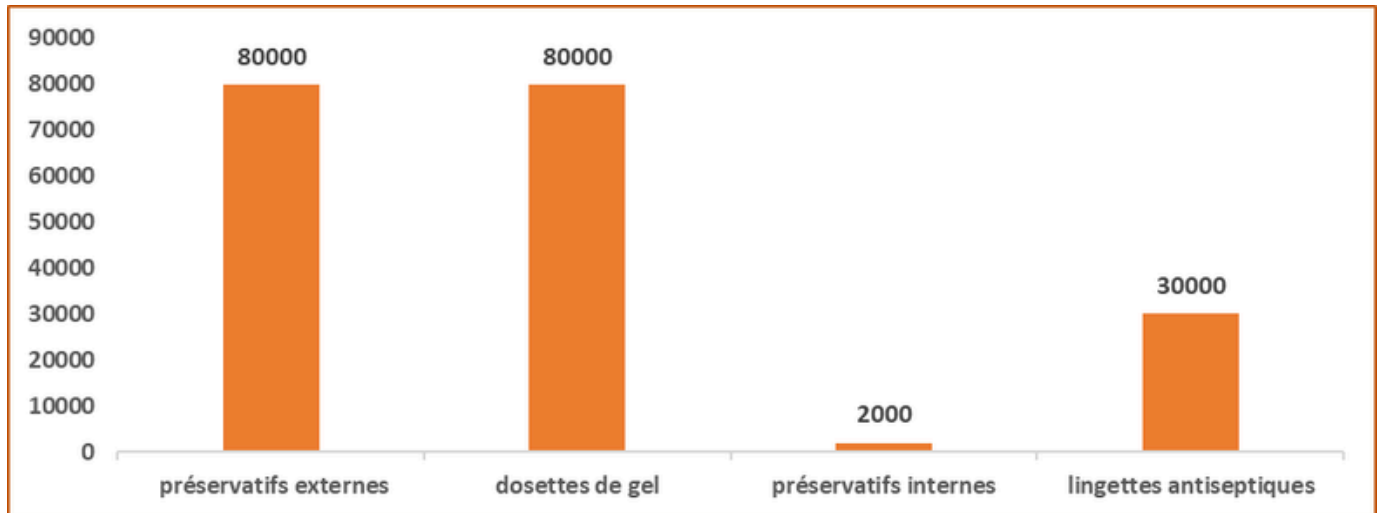
#### Le matériel de prévention distribué

Lors des tournées, quand nos entretiens s'achèvent avec les personnes en situation de prostitution, nous proposons du matériel de prévention :

- 8 préservatifs externes
- 8 dosettes de gel
- 4 lingettes antiseptiques
- Préservatifs internes à la demande

Des préservatifs et le gel sont aussi à disposition dans les salles d'entretien de nos locaux.

**En 2025, nous avons distribué dans nos locaux et lors de nos maraudes :**



L'analyse des données d'activité met en évidence plusieurs enjeux majeurs :

- Un volume important de contacts qui témoigne d'un besoin important de présence de terrain.
- Une proportion significative de nouvelles personnes rencontrées, illustrant la mobilité et le renouvellement des populations présentes sur les lieux de prostitution.
- Une demande importante d'accès aux soins et d'accompagnement sanitaire.
- Un nombre élevé de situations présentant des indicateurs de traite des êtres humains, ce qui confirme la vulnérabilité extrême d'une partie des publics rencontrés.

# TESTS RAPIDES D'ORIENTATION DIAGNOSTIQUE : TROD

**L'Amicale du Nid est habilitée à réaliser des tests rapides d'orientation diagnostique pour le VIH, le VHB et le VHC.**

L'objectif est de permettre à toute personne en situation de prostitution rencontrée d'accéder à un dépistage rapide. Ces tests constituent souvent une première étape vers une prise en charge plus globale de la santé.

Les entretiens pré- et post-test sont également l'occasion de renforcer les connaissances des personnes sur les modes de transmission du VIH, des hépatites et des infections sexuellement transmissibles, ainsi que sur les moyens de prévention et de réduction des risques.

Grâce à une démarche de proximité, chaque personne peut être accompagnée pour identifier ses éventuelles expositions aux risques et être encouragée à connaître et à actualiser son statut sérologique aussi souvent qu'elle le souhaite.

Cette approche favorise un accès plus précoce aux soins pour les personnes recevant un résultat positif, ainsi que des orientations vers des dispositifs sanitaires et sociaux. Elle vise également à réduire l'isolement affectif et social auquel peuvent être confrontées les personnes cumulant un statut sérologique positif et une situation de précarité.

Ces dépistages sont proposés sans rendez-vous dans les locaux de l'Amicale du Nid, pour toute personne accompagnée par Intermède ou par le pôle d'accompagnement social, dès lors qu'elle en exprime le souhait.

Par ailleurs, l'équipe Intermède mène également des actions d'« aller-vers » : plusieurs fois par an, elle se rend sur les lieux de prostitution parisiens ou dans d'autres espaces (notamment à l'occasion d'événements comme la Semaine de la santé sexuelle, le 1er décembre – Journée mondiale de lutte contre le sida –, etc.) afin de proposer ces TROD hors les murs.



En 2025, **276 personnes ont bénéficié d'un dépistage** dont :

Nombre de personnes testées	
• Femmes cisgenres	139
• Personnes transgenres	73
• Hommes	64
	<b>276</b>

Les TROD effectués :

- 142 personnes ont bénéficié d'un dépistage seul (VIH, VHB, ou VHC)
- 75 personnes ont bénéficié d'un dépistage combiné de 2 tests (VIH/VHB, VIH/VHC ou VHC/VHB)
- 59 personnes ont bénéficié d'un dépistage combiné de 3 tests (VIH/VHB/VHC)

Sur les 276 personnes dépistées, 6 personnes ont été testées positives :

- VIH : 2
- VHB : 3
- VHC : 1

Les résultats positifs ont donné lieu à des orientations immédiates vers les services hospitaliers compétents.





## **FOCUS : ACTIONS TROD HORS LES MURS 2025**

Depuis 2017, l'équipe mobile Intermède propose des dépistages rapides (TROD VIH, VHC et VHB) Hors Les Murs, sur les lieux de prostitution, mais aussi pour le grand public dans des lieux de grand passage (gares SNCF, RATP).

L'objectif est de proposer, aux personnes de connaître leur statut sérologique en dehors du milieu médical, mais aussi des locaux de l'association.

En effectuant un test précocement, on évite ainsi, les risques de propagation et/ou d'aggravation des pathologies sexuellement transmissibles. Ainsi, en développant cette dynamique de santé publique, nous arrivons aussi à établir ou à créer un lien social par ce biais.

- 14 avril 2025 : parvis de la Gare de l'Est
- 16 avril 2025 : dépistage auprès des personnes suivies par l'AdN 92



### **Semaine de la santé sexuelle 2025**

Dans le cadre de 4e édition de la semaine de santé sexuelle, Santé Publique et ARS, ont diffusé une campagne de prévention dédiée à la promotion de la santé sexuelle. Comme chaque année, l'Amicale du Nid en partenariat avec Pari-T et le PASTT ont mis en place différentes actions dans différents lieux parisiens. La semaine de la santé sexuelle est l'occasion de sensibiliser chacune et chacun sur des thématiques importantes telles que la contraception, les infections sexuellement transmissibles (IST) ou encore le consentement.

- Le 2 Juin 2025 : parvis de la Gare de l'Est
- Le 3 juin 2025 : dépistage dans les locaux de l'Amicale du Nid, pour les personnes suivies
- Le 4 juin 2025 : Rosa Parks sortie de la gare RER
- Le 5 juin 2025 : 50 avenue de Clichy.
- Le 6 juin 2025 : Belleville place Jean Rostand

## Dans le cadre de la journée Mondiale Contre le Sida

- Le 2 décembre 2025 : Belleville place Jean Rostand\*
- Le décembre 2025: parvis de la Gare de l'Est

Lors de nos actions de dépistage HLM, à Belleville, nous sommes accompagnés par une traductrice en mandarin, afin d'offrir le TROD aux personnes chinoises en situation de prostitution.

Les dépistages Hors Les Murs sont les actions où nous réalisons le plus grand nombre de TRODs aujourd'hui. Nous les réalisons sur des lieux où il y a beaucoup de passage comme les gares SNCF et/ou RATP. Nous y rencontrons tous les publics qui en profitent pour faire un test avant de prendre leur train.

L'arrêté du 13 mai 2024, qui fixe les conditions de réalisation des tests rapides d'orientation diagnostique de l'infection par les virus de l'immunodéficience humaine (VIH 1 et 2), des infections par les virus de l'hépatite C (VHC) et de l'hépatite B (VHB) et par la bactérie *Treponema pallidum* (syphilis), en milieu médico-social ou associatif et autres centres et établissements autorisés est paru dans le JO du 22 mai 2024.



**Dans le cadre des dépistages hors les murs**, l'équipe d'Intermède se déplace à la rencontre des personnes les plus éloignées du système de soins. Ces actions ciblent principalement des lieux situés dans le **10<sup>e</sup> arrondissement de Paris**, où l'antenne parisienne de l'association est solidement implantée et où son réseau est le plus développé. Elles s'étendent également à d'autres arrondissements abritant des **quartiers prioritaires de la ville**.

**Les entretiens pré- et post-dépistage TROD permettent**, à partir d'informations sur le VIH et les hépatites B et C, **d'aborder plus largement la santé sexuelle des personnes dépistées**. Ces échanges portent sur leurs pratiques, leurs représentations, ainsi que sur un **panel élargi d'infections sexuellement transmissibles (IST)**. Parmi les thèmes abordés figurent :

- Les **moyens de contraception** ;
- La **prophylaxie pré-exposition (PrEP) contre le VIH** ;
- Le **traitement post-exposition (TPE)** en cas d'infection par le VIH ;
- La **TasP** (Treatment as Prevention), qui désigne le fait qu'une personne séropositive sous traitement depuis au moins six mois, avec une charge virale indétectable sur la même période, ne peut pas transmettre le virus.

**Un public diversifié et des besoins spécifiques** Les personnes rencontrées lors de ces actions diffèrent de celles habituellement croisées sur le terrain de la prostitution ou dans les locaux de l'association. On observe notamment **une forte proportion d'hommes ayant eu des rapports non protégés**, exposant ainsi leur partenaire régulier-e-s à un risque de contamination, faute d'utilisation systématique de préservatifs dans le cadre de leur relation.

**Des lacunes dans les connaissances** Ces publics apparaissent moins informés que ceux rencontrés sur le terrain de la prostitution. Ils entretiennent souvent des représentations erronées sur le VIH et ignorent, par exemple, la possibilité de réaliser un dépistage gratuit et sans ordonnance du VIH et de quatre IST dans n'importe quel laboratoire d'analyses biologiques en France.

## ■ ACCUEIL ET ACCOMPAGNEMENT SANTÉ AU SEIN DES LOCAUX

Les intervenants d'Intermède proposent aux personnes rencontrées sur les lieux de prostitution de venir, avec ou sans rendez-vous, dans les locaux de l'Amicale du Nid afin d'aborder plus en détail leurs préoccupations de santé ou de poursuivre un échange amorcé lors des maraudes en camion.

En effet, bien que certaines problématiques sanitaires soient évoquées directement sur les sites de prostitution, ces espaces ne se prêtent pas toujours à des échanges approfondis et confidentiels. Les personnes sont donc invitées à rencontrer l'équipe dans les locaux de l'association.

Les entretiens se déroulent en individuel, dans une salle dédiée. Les locaux constituent ainsi un lieu d'accueil, d'écoute, d'information et d'orientation pour des personnes souvent éloignées des dispositifs socio-sanitaires. L'intervenant peut y consacrer le temps nécessaire pour évaluer la situation, proposer des réponses adaptées et, lorsque cela s'avère pertinent, organiser un accompagnement physique vers les structures de soins ou les services appropriés.

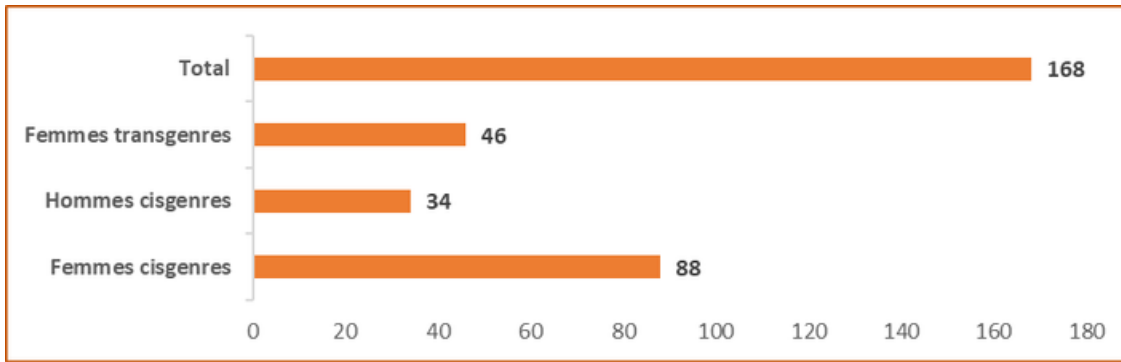
Pour les personnes les plus méfiantes à l'égard des institutions, un premier contact peut également être maintenu à l'extérieur de l'association.

**Ces entretiens permettent par ailleurs d'identifier les personnes ne disposant pas de couverture maladie. Selon leur situation administrative, un accompagnement peut leur être proposé afin d'ouvrir ou de renouveler leurs droits (AME, CSS, PUMA), notamment lors des permanences de la CPAM organisées dans les locaux de l'Amicale du Nid les lundis et mercredis.**

**Ils constituent également une opportunité de proposer et, si la personne le souhaite, de réaliser un TROD VIH, VHB et/ou VHC.**

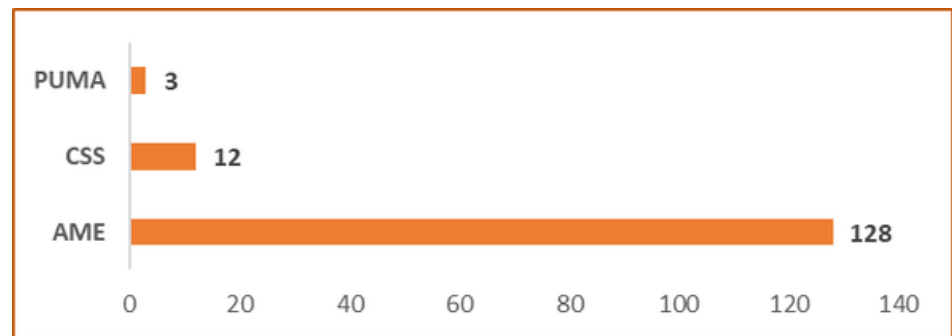
Afin de répondre rapidement aux demandes exprimées lors des maraudes, l'équipe reçoit les personnes sans rendez-vous tous les après-midis, de 14 h à 18 h, sauf le jeudi. Elle reste également joignable toute la semaine via deux téléphones de service ; de nombreuses personnes utilisent notamment WhatsApp pour laisser des messages ou des notes vocales.

▶ En 2025, l'équipe a accueilli dans les locaux de l'Amicale du Nid **168 personnes différentes, dont 56 venues pour la première fois.**



La majorité d'entre elles avaient été rencontrées auparavant sur les lieux de prostitution. D'autres ont été orientées par des connaissances ou, plus récemment, identifiées lors des maraudes numériques.

Au total, **666 entretiens individuels ont été menés au cours de l'année**. Ces échanges ont notamment permis d'engager des démarches d'ouverture ou de renouvellement de droits liés à la santé.



Le dépistage par TROD peut être demandé à tout moment par les personnes, mais il est également systématiquement proposé lors des entretiens. Nombre d'entre elles se présentent après une maraude en raison d'un problème de santé précis. Certaines disposent d'une autonomie suffisante ou préfèrent se rendre seules dans les structures de soins : dans ce cas, l'équipe leur propose des orientations vers les services adaptés.

En 2025, **82 personnes ont ainsi été orientées vers des structures de santé**.

Les situations rencontrées sont très diverses : certaines personnes font face à des problématiques sanitaires lourdes, tandis que d'autres expriment surtout un besoin d'écoute et de soutien. Certaines fréquentent régulièrement les locaux, parfois jusqu'à une quarantaine de fois dans l'année, ce qui représente un volume d'accompagnement important.

Ainsi, en 2025, les **168 personnes reçues ont donné lieu à 1 099 contacts** avec l'équipe (entretiens, accompagnements vers les soins, démarches liées aux droits à la santé), auxquels s'ajoutent **53 accompagnements administratifs spécifiques liés à l'accès aux droits en santé**.



## L'ACCÈS AUX SOINS ET L'ACCOMPAGNEMENT MÉDICO-SOCIAL DES PERSONNES MIGRANTES PRIMO-ARRIVANTES

PAR K. , MÉDIATRICE SANTÉ

L'équipe mobile Intermède met en œuvre un dispositif structuré d'accompagnement médico-social à destination des personnes migrantes en situation de prostitution récemment arrivées sur le territoire français, en situation de précarité administrative, sociale et sanitaire.

Une proportion significative de ces personnes, présente des pathologies chroniques ou des affections de longue durée (ALD) et se trouve en situation de rupture de parcours de soins, notamment en raison de la perte de leurs traitements, de l'absence de couverture maladie ou des conditions de migration.

Face à ces situations, **un protocole d'orientation et d'accompagnement vers le droit commun est systématiquement mis en place afin de garantir un accès effectif et continu aux soins.**

Les personnes sont orientées et accompagnées vers l'Hôpital Saint-Louis, qui dispose d'un dispositif de première ligne dans le cadre de la PASS. Ce dispositif accueille le public du lundi au vendredi, de 7h à 11h, pour des situations relevant de l'urgence médico-sociale.

La prise en charge s'articule en plusieurs étapes :

- Évaluation médicale initiale par un médecin du service, permettant d'identifier les besoins de soins immédiats et de sécuriser la situation clinique de la personne
- Orientation vers l'assistante sociale du service afin d'évaluer la situation administrative et sociale
- Délivrance d'une attestation PASS permettant l'ouverture d'un accès transitoire aux soins.

Cette attestation permet d'assurer la continuité de la prise en charge médicale : délivrance des traitements, réalisation des examens complémentaires, orientation vers des consultations spécialisées et, le cas échéant, hospitalisation.

Elle est renouvelable tant que la situation administrative de la personne ne permet pas l'ouverture de droits à une couverture maladie de droit commun.

**Parallèlement, l'équipe d'Intermède assure l'accompagnement médico-social visant à l'ouverture des droits, notamment par la constitution et le suivi des dossiers de demande d'AME ou, le cas échéant, d'autres demandes de couverture maladie.**

Ce dispositif poursuit les objectifs suivants :

- Prévenir les ruptures de parcours de soin
- Garantir un accès effectif et sécurisé au système de santé
- Favoriser l'inscription durable des personnes dans un parcours de soins de droit commun
- Réduire les risques de renoncement aux soins et de dégradation de l'état de santé

## ■ ACCOMPAGNEMENTS PHYSIQUES : UN LEVIER ÉSENTIEL D'ACCÈS AUX DISPOSITIFS DE SOINS

La fragilité de certaines personnes rencontrées par l'équipe nécessite une attention particulière dans le suivi et l'accompagnement vers les structures de santé. L'équipe mobile Intermède encourage ainsi les personnes à prendre soin de leur santé, souvent fortement dégradée.

Dans cette perspective, les entretiens réalisés dans les locaux de l'Amicale du Nid donnent fréquemment lieu à la proposition d'un accompagnement physique vers les dispositifs de soins adaptés (hôpital, PMI, CeGIDD, centres de santé, PASS, etc.), lorsque la situation le justifie.

Plusieurs facteurs expliquent le recours fréquent à ce type d'accompagnement. De nombreuses personnes rencontrent des difficultés à s'orienter dans les structures hospitalières ou à identifier les services adaptés à leurs besoins, ce qui peut les conduire à renoncer aux soins.

D'autres méconnaissent le fonctionnement du système de santé français ou craignent que leur situation administrative constitue un obstacle à leur prise en charge. Pour les personnes récemment arrivées en France, s'ajoutent souvent des difficultés à se repérer dans la ville et à se déplacer vers les lieux de consultation.

La barrière linguistique constitue également un frein important. Une grande partie du public accompagné par l'équipe est anglophone, hispanophone ou parle d'autres langues, avec une maîtrise limitée, voire inexistante, du français.

Dans ces conditions, il leur est souvent difficile d'exprimer leurs symptômes, de comprendre les informations médicales transmises ou les orientations proposées par les professionnels de santé. Cette incompréhension peut entraîner des ruptures de suivi ou un renoncement aux soins.

**Les accompagnements physiques jouent donc un rôle essentiel pour faciliter l'accès effectif aux soins et sécuriser le parcours de santé des personnes. Ils représentent d'ailleurs la deuxième catégorie d'activité à laquelle l'équipe Intermède consacre le plus de temps.**

Ces accompagnements peuvent être particulièrement chronophages selon les situations rencontrées. Par exemple, à la suite de la découverte d'une séropositivité lors d'un TROD, l'inscription dans un parcours de soins spécialisé, notamment auprès d'un SMIT, peut nécessiter plusieurs rendez-vous et mobiliser plus de sept heures d'accompagnement.

D'autres situations, comme les démarches liées à une IVG, demandent également plusieurs déplacements et un soutien rapproché, ces moments pouvant être éprouvants pour les personnes concernées.

Par ailleurs, certaines personnes suivies ont déjà vécu des expériences difficiles avec le système de santé français. Un accueil perçu comme peu bienveillant peut générer de la méfiance, voire un rejet des structures médicales.

La qualité de l'accueil et de la relation avec les professionnels de santé a donc un impact direct sur l'adhésion au suivi médical. Une personne qui ne se sent pas écoutée ou qui ne parvient pas à se faire comprendre peut rapidement se détourner du système de soins.

Dans ce contexte, l'équipe adapte régulièrement son organisation afin de s'ajuster aux horaires de rendez-vous fixés par les structures de santé, ce qui implique une grande souplesse dans la gestion du planning quotidien.

**En 2025, l'équipe a réalisé 177 accompagnements vers des structures de santé** (consultations de gynécologie, médecine générale, pharmacies, laboratoires d'analyses, proctologie, CeGIDD, centres de santé sexuelle, PASS, hôpitaux, etc.).



## La médiation santé d'Intemède, 30 ans de travail de prévention hors les Murs

Par I., intervenante sociale

Nous sommes régulièrement sollicité.es par les structures médicales et les instances publiques afin de partager l'approche spécifique de notre service de prévention mobile à destination des personnes en situation de prostitution.

Ces échanges avec les professionnel.les d'autres secteurs d'activité sont l'occasion de partager les acquis et les savoirs-faires que nous avons développés au contact de ce public rencontrant de nombreuses problématiques d'accès aux soins.

**Cela fait maintenant deux ans que nous avons créé une action de formation centrée sur notre expertise des populations accompagnées, les outils dont nous disposons pour intervenir dans le champ de la prévention, les principes de la réduction des risques en santé sexuelle et l'accès aux soins des personnes éloignées du système de santé.**

Le 16 Septembre 2025 nous avons mené une action de formation à l'Hôpital Lariboisière auprès de 15 infirmier.es et maïeuticien.nes participant à un programme organisé par la Société Française de Lutte contre le Sida (SFLS).

Ce programme permet d'élargir les domaines d'intervention de ces professionnel.les de santé qui exercent dans des services de maternité, plannings familiaux et centres de santé sexuelle.

Les objectifs portaient sur :

- 1 - La connaissance des facteurs déterminants impactant la santé sexuelle des personnes en situation de prostitution,**
- 2 - Les points fondamentaux d'un entretien de réduction de risques et des dommages selon les principes du counseling,**
- 3 - Notre outil de tests rapides à orientation diagnostic (TROD) VIH et hépatites B/C comme première étape dans la prévention en santé sexuelle.**

Nos missions d'Aller-Vers au plus près des personnes concernées nous ont permis d'identifier les impacts sanitaires, conséquences de l'exploitation sexuelle et source de nombreuses violences psycho-sociales.

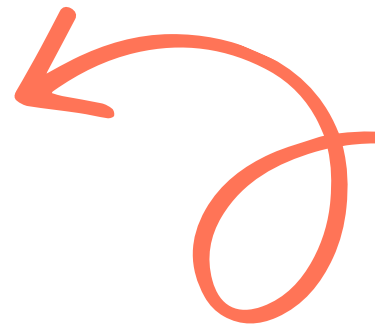
Les participant.es de l'action de formation de l'Hôpital Lariboisière ont confirmé leur satisfaction en soulignant l'apport de chiffres de notre rapport d'activité pour les années précédentes, une présentation de nos différentes actions ainsi que les informations liées aux publics que nous rencontrons.

C'est pourquoi cette nouvelle activité a vocation à se développer pour mieux faire connaître les missions du service Intemède et permettra de diffuser l'expérience acquise après des années d'action de rue.

Nous envisageons d'étendre cette activité de formation, avec comme objectif principal de sensibiliser un public de professionnel.les plus large que celle.ux intervenant dans le médico-social.

# CONCLUSION & PERSPECTIVES

## 2026



**L'année 2025 confirme l'importance du travail de médiation en santé et des actions d'« aller-vers » menées par l'équipe mobile Intermède.**

Dans un contexte marqué par une précarisation croissante des publics rencontrés, une mobilité accrue des lieux de prostitution et des difficultés persistantes d'accès aux dispositifs de santé, **ces interventions de proximité apparaissent plus que jamais indispensables.**

Les maraudes, les dépistages par TROD – avec d'ici la fin d'année 2026 un agrément et une proposition de TROD Syphilis – l'accueil dans les locaux de l'association ainsi que les accompagnements physiques vers les structures de santé constituent des leviers essentiels pour **réduire les inégalités d'accès aux soins et soutenir les personnes les plus éloignées des dispositifs institutionnels.**

Par ailleurs, **l'évolution des formes de prostitution**, notamment le développement des pratiques dites « indoor », tend à renforcer l'invisibilité et la vulnérabilité d'un public déjà confronté à de multiples obstacles : non-recours aux droits, éloignement des soins et exposition à des violences diverses.

Dans ce contexte, il apparaît nécessaire **de poursuivre et de renforcer les actions de terrain** afin de rester au plus près des personnes rencontrées, de leurs besoins et de leurs réalités de vie.

**Cette proximité permet d'ajuster en permanence les pratiques professionnelles et d'adapter les modalités d'intervention dans une logique de seuil adapté.**

Enfin, le développement de ces actions doit s'accompagner d'une attention particulière portée aux conditions d'exercice de l'équipe.

**Le déploiement d'outils adaptés, tels qu'un logiciel dédié à l'aller-vers numérique, ainsi que le renforcement des moyens humains – notamment par l'attribution d'un poste supplémentaire – constitueraient des leviers importants pour consolider l'action de l'équipe Intermède, tout en préservant l'équilibre et la prévention des risques psychosociaux au sein du dispositif.**

# GLOSSAIRE

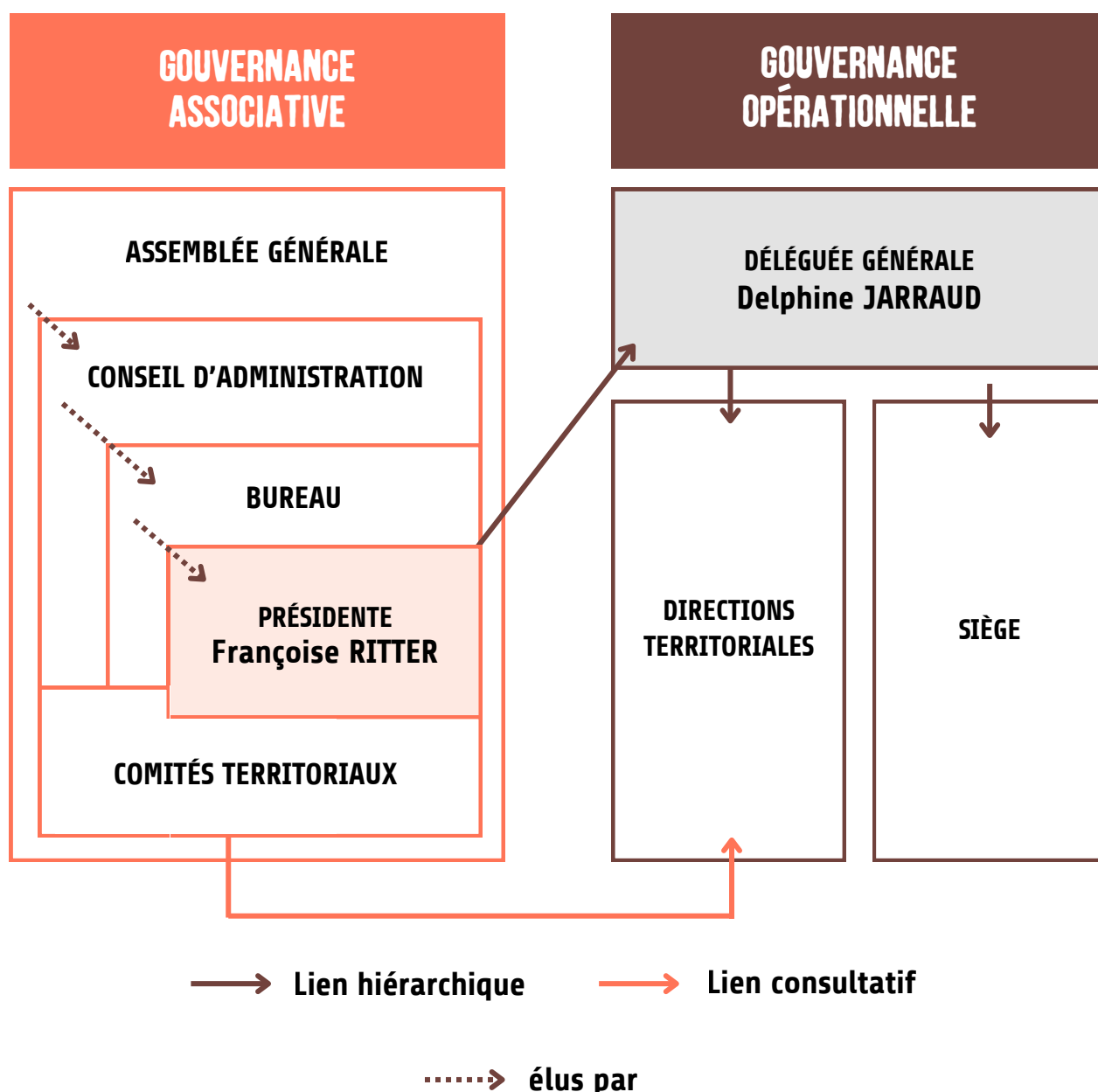
- **AdN** : Amicale du Nid
- **ALD** : Affection Longue Durée
- **AME** : Aide Médicale Etat
- **ARS** : Agence Régionale de Santé
- **CCAS** : Centre Communal d'Action Sociale
- **CDAG** : Consultations de Dépistage Anonyme et Gratuit
- **CeGIDD** : Centres Gratuits d'Information, de Dépistage et de Diagnostic
- **CMP** : Centre Médico-Psychologique
- **CMPP** : Centres Médico-Psycho-Pédagogiques
- **CPAM** : Caisse Primaire d'Assurance Maladie
- **CPEF** : Centre de Planification et d'Education Familiale
- **CPOA** : Centre Psychiatrique d'Orientation et d'Accueil
- **CSS** : Complémentaire Santé Solidaire
- **ETP** : Equivalent Temps Plein
- **EMPP** : Equipes Mobiles Psychiatrie Précarité
- **GAPP** : Groupe d'Analyse de Pratiques Professionnelles
- **IDE** : Infirmier Diplômé d'Etat
- **IST** : Infections Sexuellement Transmissibles
- **IVG** : Interruption Volontaire de Grossesse
- **MST** : Maladies Sexuellement Transmissibles
- **OCRTEH** : Office Central pour la Répression de la Traite des Êtres Humains
- **PASS** : Permanence d'Accès aux Soins de Santé
- **PASTT** : Prévention Action Santé Travail Pour Les Trans
- **PMI** : Protection Maternelle et Infantile
- **PrEP** : Prophylaxie Pré-Exposition
- **PUMA** : Protection Universelle Maladie
- **QVCT** : Qualité de vie et des conditions de travail
- **RDR** : Réduction Des Risques
- **SMIT** : Service de Maladies Infectieuses
- **TasP** : Treatment as Prevention
- **TPE** : Traitement Post-Exposition
- **TEHES** : Traite des Êtres Humains à des Fins d'Exploitation Sexuelle
- **TROD** : Test Rapide à Orientation au Diagnostic
- **VHB** : Virus de l'Hépatite B
- **VHC** : Virus de l'Hépatite C
- **VIH** : Virus de l'Immunodéficience Humaine

# CELLES ET CEUX QUI FONT L'AMICALE DU NID

L'Amicale du Nid, c'est avant tout une association constituée d'adhérent.es. Parmi elles et eux, des personnes engagées bénévolement à travers nos instances de gouvernance : comités territoriaux et conseil d'administration. Ce sont aussi des professionnel.les qualifié.es, faisant évoluer constamment leurs pratiques professionnelles, par des formations, des partages de pratiques professionnelles et de l'analyse des pratiques professionnelles.

L'Amicale du Nid est donc cette active conjugaison entre bénévoles et salarié.es.

## ■ GOUVERNANCE



# CONSEIL D'ADMINISTRATION ET COMITÉS TERRITORIAUX\*

**PRÉSIDENTE** Françoise RITTER

**PRÉSIDENT.ES D'HONNEUR** Henri BROCHE et Geneviève DUCHÉ

**MEMBRE D'HONNEUR** Jany GUILLOT

**MEMBRES DU BUREAU** Françoise BRIÉ / *Présidente du CT de Seine-Saint-Denis*  
Sandrine DEBOURG-DOFFIN / *Trésorière*  
Marie-Hélène FRANJOU  
Florence-Lina HUMBERT / *Secrétaire*  
Françoise CARAYON

**AUTRES ADMINISTRATEURS.TRICES** Véronique CASTELAIN / *Présidente du CT de Paris et des Hauts-de-Seine*  
Michelle CHARRIÈRE  
Michel COMBES / *Présidente du CT du Rhône et de l'Isère*  
Michelle CORNUT  
Geneviève COURAUD  
Lucette LEBEAU  
Cyril MBIAGA / *Président du CT des Bouches-du-Rhône*  
Pauline SOUBIE-NINET

## DÉLÉGATION GÉNÉRALE

■ Delphine JARRAUD - Déléguée générale ■ Fatiha MLATI - Déléguée générale adjointe

## DIRECTIONS TERRITORIALES

**BOUCHES-DU-RHÔNE** Célia MISTRE / Directrice

**HAUTE-GARONNE** Emmanuelle VRIGNAULT-CHOISY / Directrice

**HÉRAULT** Philippe ANDRES / Directeur

**RHÔNE ET ISÈRE** Adeline BILLON / Directrice

+ ANTENNE SAVOIE

**PARIS ET HAUTS-DE-SEINE** Jean-Christophe TÊTE / Directeur : Marie-Laurence SASSINE lui a succédé en déc.25

+ ANTENNES YVELINES ET VAL-D'OISE

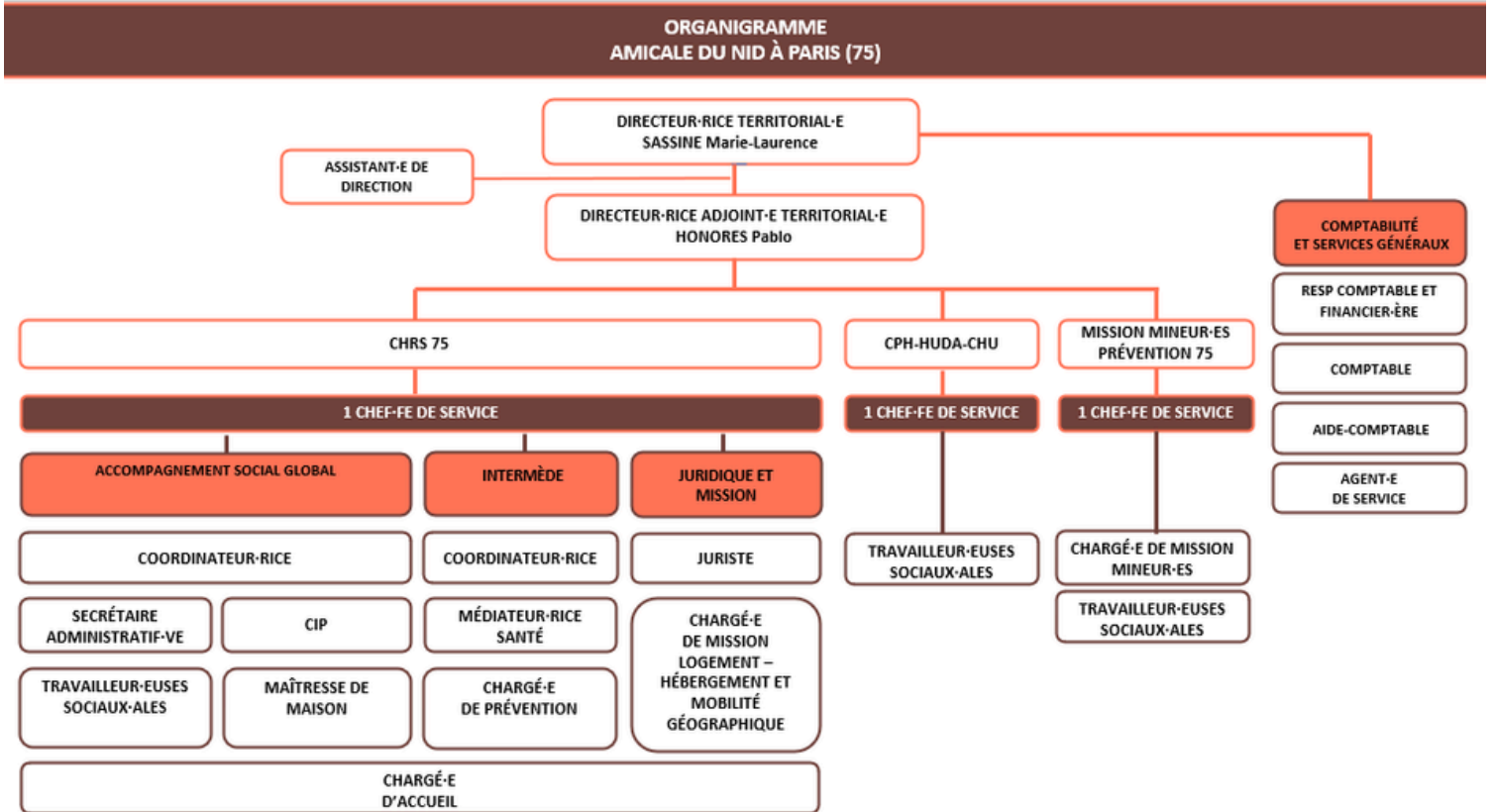
**SEINE-SAINT-DENIS** Gaëlle QUEYRON / Directrice

+ ANTENNE SEINE-ET-MARNE (2023)

**BRETAGNE** Romain GUIGNY / Chef de service

# ORGANIGRAMME de l'AdN 75

AU 31 DÉCEMBRE 2025 :



# FORMATIONS DES SALARIÉ.ES EN 2025

## FORMATIONS 2025

Salarié.es	Intitulé de la formation	Organisme
1 salarié	DU-médiateur en santé	Université Sorbonne Paris Nord
1 salarié	Langage égalitaire oral et écrit	Interne
4 salarié.es	Les publics LGBTIQ	FAS
1 salariée	Santé mentale et précarité	Santé Pluri.elles
1 salariée	Prévention et comportements favorables à la santé	Santé Pluri.elles
3 salarié.es	Santé menstruelle	Règles élémentaires
1 salariée	Toxicomanie et réduction des risques & des dommages	FAS
2 salarié.es	La procédures de demande d'asile & les outils	Interne
1 salariée	Viols et autres agressions sexuelles-caractéristiques spécifiques	CFCV
1 salariée	L'accueil des femmes victimes de violences sexuelles	CFCV
5 salarié.es	La prévention des phénomènes violents	GESIVI
5 salarié.es	Les troubles musculo-squelettiques	Groupe JLO
5 salarié.es	Formation : faire face aux situations dégradées lors des maraudes	F2SA Consulting
1 salarié	Formation d'actualisation TROD VIH, VHB, VHC	CRIPS Ile-de-France

## REMERCIEMENTS DES PARTENAIRES

L'Amicale du Nid de Paris bénéficie du soutien de la DRIHL de Paris, de l'Agence Régionale de santé d'Ile de France, de la DSOL et la DDCT de la Ville de Paris, de la délégation départementale des droits pour les femmes de Paris, du FIPD, de la CPAM, de l'association Droits d'Urgence, de l'association la Voix de l'Enfant.

Nous tenons à les remercier pour leur confiance et leurs engagements.

D'autre part, nous tenons à remercier tous nos partenaires opérationnels qui nous permettent d'accompagner, au mieux, toutes les personnes que nous rencontrons, accueillons et hébergeons.



**LA VOIX DE L'ENFANT**  
Notre combat, c'est leur avenir



# SOUTENEZ L'AMICALE DU NID !

Fondée en 1946, l'Amicale du Nid est une association laïque qui défend l'abolition du système prostitutionnel.

L'Amicale du Nid défend le fait que la prostitution n'est pas un travail mais un système d'exploitation, à l'intersection des inégalités économiques, de genre et racistes.

L'Amicale du Nid inscrit ses actions dans un continuum : prévention, sensibilisation, formation, aller-vers, accompagnement des victimes mineures et majeures, femmes, hommes, personnes trans, action par un plaidoyer décliné sur les territoires et auprès de l'Etat.

L'Amicale du Nid défend la loi du 13 avril 2016 visant à renforcer la lutte contre le système prostitutionnel et ses quatre piliers :

**Renforcement de la lutte contre le proxénétisme et la traite humaine à visée d'exploitation sexuelle**

**Dépénalisation des personnes en situation de prostitution et accompagnement de celles qui souhaitent sortir de la prostitution**

**Prévention de la prostitution et du recours à la prostitution**

**Pénalisation de l'achat d'actes de sexuels**

**J'ADHÈRE**



**JE FAIS UN DON**



Pour ne rien rater de nos futures actualités, inscrivez-vous à notre newsletter !

**UNE CHAQUE SAISON  
DE L'ANNÉE !**



# L'AMICALE DU NID RECRUTE !

## NOUS RECHERCHONS PRINCIPALEMENT

**Professionnel.les socio-éducatifs**

**Administration et gestion**

**Services généraux**

**Infirmier.es et psychologues**

**Directions et chef.fes de service**

**DONNEZ DU SENS À VOTRE CARRIÈRE**

**UN CHAMP D'ACTION À L'INTERSECTIONNALITÉ DES OPPRESSIONS  
SEXISTES, RACISTES ET ÉCONOMIQUES**

### **AUTRES AVANTAGES**

Congés trimestriels

Tickets restaurant

Remboursement des transports (à hauteur de 50 %)

Mutuelle employeur avec prise en charge de l'adhésion du.de la  
salarié.e à hauteur de 50 %

**POUR CONSULTER NOS OFFRES  
D'EMPLOI ET POSTULER**

Rendez-vous sur la page  
Offres d'emploi sur notre site internet





# SE FORMER

## AVEC L'AMICALE DU NID

Mieux prévenir, repérer, orienter et accompagner les victimes de violences sexistes et sexuelles, en particulier les violences du système prostitutionnel

### NOTRE ENGAGEMENT

#### FOURNIR UNE FORMATION DE QUALITÉ

- Une **équipe décentralisée** de formateur.rices sur l'ensemble du territoire, mobilisée essentiellement à l'interne, qualifiée et confirmée dans le **travail social**, les **techniques de formation** et possédant une riche **expérience de terrain**. Cette dernière permet d'être au plus près du phénomène prostitutionnel.
- Des méthodes pédagogiques **interactives** et **innovantes** fondées sur l'**éducation populaire** favorisant le partage d'expériences et l'implication des participant.es, proposant des formations essentiellement en présentiel.
- Des formations construites à partir de solides **apports théoriques** et d'une **forte dimension opérationnelle** qui prend en compte les évolutions empiriques et scientifiques du phénomène.
- Un **accompagnement individualisé** pour la conception, la mise en œuvre adaptée à vos besoins et attentes et le suivi de vos projets de formation.
- Une mise à disposition des stagiaires de **ressources documentaires**, de données statistiques et qualitatives, de recherches, de références et d'éléments de cartographie des partenaires essentiels.
- Une gestion administrative du process de formation facilitée via le système d'information spécialisé « **digiforma** ».

CONSULTEZ  
NOTRE CATALOGUE  
SUR :

[amicaledunid.org](http://amicaledunid.org)



# NOS PUBLICATIONS



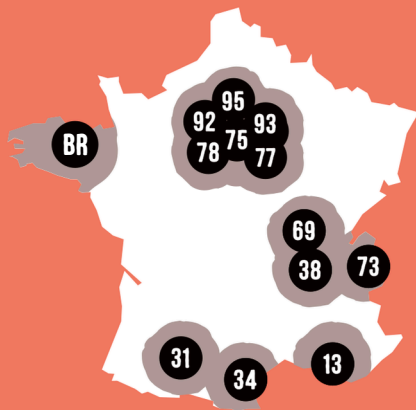
Pour consulter et télécharger ces guides, RDV sur notre site internet dans la rubrique "outils d'accompagnement" de la page "Ressources utiles" scannez ce QR Code





L'AMICALE DU NID  
EST PRÉSENTE SUR

16 DÉPARTEMENTS



## SIÈGE DE L'ASSOCIATION

📍 21, rue du Château d'Eau - 75010 Paris  
☎ 01 44 52 56 40  
✉ contact@adn-asso.org

## ORGANISME DE FORMATION

✉ formation@adn-asso.org

### 13 BOUCHES-DU-RHÔNE

📍 60, boulevard Baille - 13006 Marseille  
☎ 04 91 29 77 00  
✉ contact@amicaledunid13.org

- Prévention, sensibilisation, formation
- Mission mineur.e.s
- Aller-vers
- Accueil, accueil de jour
- Accompagnement social global
- Hébergement

### 31 HAUTE-GARONNE

📍 52 blvd Déodat de Séverac - 31300 Toulouse  
☎ 05 34 41 57 60  
✉ contact@amicaledunid31.fr

- Prévention sensibilisation, formation
- Mission mineur.e.s
- Aller-vers
- Accueil
- Accompagnement social global

### 34 HÉRAULT

📍 3, rue Anatole France - 34000 Montpellier  
☎ 04 67 58 13 93  
✉ contact@lababotte.org

- Prévention, sensibilisation, formation
- Mission mineur.e.s
- Aller-vers
- Accueil
- Accompagnement social global
- Hébergement
- Logement accompagné

### 38 ISÈRE

📍 9 rue Raoul Blanchard - 38000 Grenoble  
☎ 04 76 43 01 66  
✉ contact@adnaura.fr

- Sensibilisation, formation
- Aller-vers
- Accueil, accueil de jour
- Accompagnement social global

### 69 RHÔNE

📍 29 rue St Jean de Dieu, Technopark, Bât B - 69007 Lyon  
☎ 04 78 27 28 20  
✉ contact@adnaura.fr

- Prévention, sensibilisation, formation
- Mission mineur.e.s
- Aller-vers
- Accueil, accueil de jour
- Accompagnement social global
- Atelier d'adaptation à la vie active
- Hébergement

### 73 SAVOIE

📍 Chambéry  
☎ 04 76 43 01 66  
✉ contact@adnaura.fr

- Missions mineur.e.s

### 75 PARIS

📍 103, rue La Fayette - 75010 Paris  
☎ 01 42 02 38 22  
✉ amicaledunid.paris@adn75.fr

- Prévention, sensibilisation, formation
- Mission mineur.e.s
- Aller-vers
- Accueil, accueil de jour
- Accompagnement social global
- Hébergement

### 77 SEINE-ET-MARNE

📍 Champs-sur-Marne  
☎ 01 41 68 20 28  
✉ contact.mm77@adn93-asso.org

- Mission mineur.e.s

### 78 YVELINES

📍 Guyancourt et Poissy  
☎ 07 69 79 14 57  
✉ permanence.sociale@adn78.fr

- Prévention, sensibilisation, formation
- Accueil
- Accompagnement social global

### 92 HAUTS-DE-SEINE

📍 83 bis, rue de Varsovie - 92700 Colombes  
☎ 01 47 60 00 78  
✉ contact@adn92.fr

- Prévention, sensibilisation, formation
- Accueil
- Accompagnement social global
- Atelier d'adaptation à la vie active
- Hébergement

### 93 SEINE-ST-DENIS

📍 11/13 rue Félix Merlin - 93800 Épinay-sur-Seine  
☎ 01 41 68 20 28  
✉ amicaledunid93@adn93-asso.org

- Prévention, sensibilisation, formation
- Mission mineur.e.s
- Aller-vers
- Accueil, accueil de jour
- Accompagnement social global
- Hébergement
- Logement accompagné

### 95 VAL-D'OISE

📍 Cergy-Pontoise et Sarcelles  
☎ 07 67 29 47 54  
✉ permanence.sociale@adn95.fr

- Prévention, sensibilisation, formation
- Accueil
- Mission mineur.e.s à Cergy (ouverture 2023)
- Accompagnement social global

### BR BRETAGNE

Présence sur les 4 départements

📍 33 rue Jean Macé - 29200 Brest  
☎ 06 35 47 60 33  
✉ bretagne@adn-asso.org

- Sensibilisation, formation
- Accueil
- Aller-vers
- Accompagnement social global

📍 7bis boulevard de la Tour d'Auvergne - 35000 Rennes  
☎ 06 13 30 93 19  
✉ bretagne@adn-asso.org

- Sensibilisation, formation
- Mission mineur.e.s
- Aller-vers
- Accueil
- Accompagnement social global

## RAPPORT D'ACTIVITE 2025 - EQUIPE MOBILE INTERMEDE - ADN 75

Document publié le 18 mars 2026 par  
l'Amicale du Nid

---

[www.amicaledunid.org](http://www.amicaledunid.org)

