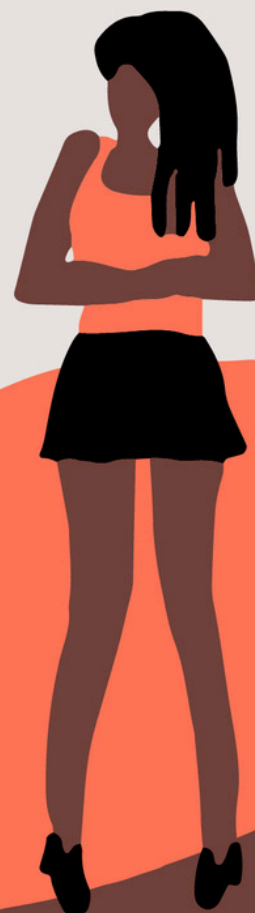


AdN 

Amicale du Nid



L'ALLER-VERS NUMÉRIQUE

En collaboration avec l'association


**MOUVEMENT
DU NID**
DÉLÉGATION
DU RHÔNE
Abolir le système prostitutionnel

PARTICIPATION AU PROJET

Conception et rédaction de l'outil

Emmanuelle PAGNAN chargée de projet et cheffe de service éducatif du Pôle Prévention et Accompagnement Mineur.e.s et Majeur.e.s, Amicale du Nid Lyon.

Création du contenu

Emmanuelle PAGNAN chargée de projet et cheffe de service éducatif du Pôle Prévention et Accompagnement Mineur.e.s et Majeur.e.s, Amicale du Nid Lyon.

Sophie MARICHY et Marta LOBO RUIZ travailleuses sociales de l'équipe de Prévention, Amicale du Nid Lyon.

Marine TOCCO, déléguée territoriale et, Océane CAPEL, bénévole, Mouvement du Nid Lyon.

Phaïne VAUX et Loubna BOUDALI, volontaire en service civique, Amicale du Nid Lyon.

Relectrices et relecteurs

Michel COMBES, président du comité territorial, Amicale du Nid Lyon.

Myosotis COLINEAU, responsable du pôle insertion socio-professionnelle, Amicale du Nid Lyon.

Alice DUMONTET, cheffe de service éducatif pour les services d'accompagnement global, Amicale du Nid Lyon.

Agnès BONNEAU cheffe de service, Amicale du Nid Grenoble.

Adeline BILLON : directrice Amicale du Nid, Rhône, Isère, Savoie.

Delphine JARRAUD : déléguée générale de l'Amicale du Nid.

Fatiha MLATI : déléguée générale adjointe de l'Amicale du Nid.

Marine TOCCO : déléguée territoriale du Mouvement du Nid Lyon.

Financement du projet

La Direction régionale aux droits des femmes et à l'égalité (DRDFE) dans le cadre de la convention conclue avec l'agence de recouvrement des avoirs saisis et confisqués (AGRASC) relative au financement des mesures de prévention de la prostitution et de la traite des êtres humains aux fins d'exploitation sexuelle et à l'accompagnement social et professionnel des personnes prostituées, victimes de proxénétisme et de traite des êtres humains.



Mise en page et illustration :

Emmanuelle PAGNAN chargée de projet et cheffe de service éducatif du Pôle Prévention et Accompagnement Mineur.e.s et Majeur.e.s, Amicale du Nid Lyon.

Remerciements

Nous souhaitons adresser nos remerciements à tous les professionnel·les de l'Amicale du Nid, ainsi qu'aux bénévoles du Mouvement du Nid, qui ont partagé leurs pratiques afin de nous aider à créer le contenu de cet outil.

Cet outil est également disponible en ligne sur le site de l'Amicale du Nid :
<https://amicaledunid.org/ressources/>

SOMMAIRE

1 AMICALE DU NID ET MOUVEMENT DU NID, ASSOCIATIONS SPÉCIALISÉES **P 1-2**

2 COMPRENDRE LE SYSTÈME PROSTITUTIONNEL **P 3-4**

3 LE CADRE LEGAL **P 5-6**

4 PRATIQUER L'ALLER-VERS **P 7-8**

5 POUR BIEN COMMENCER LA PRATIQUE DE L'ALLER-VERS NUMÉRIQUE **P 9-10**

6 LES BONNES PRATIQUES DE L'ALLER-VERS NUMÉRIQUE **P 11-12**

7 PROSTITUTION ET RÉSEAUX SOCIAUX **P 13-14**

8 RESSOURCES UTILES **P 15-16**

1

AMICALE DU NID ET MOUVEMENT DU NID, ASSOCIATIONS SPÉCIALISÉES

DEUX ASSOCIATIONS SPÉCIALISÉES ET AGRÉES PSP A LYON

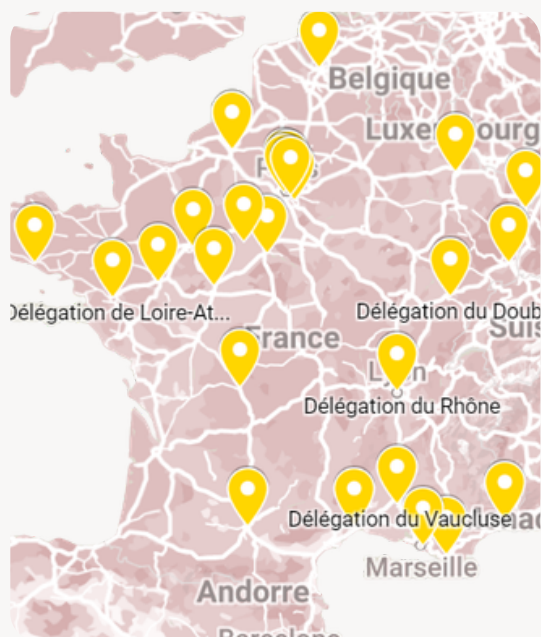
L'Amicale du Nid et le Mouvement du Nid sont deux associations françaises :

Elles sont toutes les deux abolitionnistes, féministes, laïques, et indépendantes de tout parti politique.

Elles considèrent la prostitution comme : une violence, une atteinte à la dignité humaine et à l'égalité entre les femmes et les hommes.

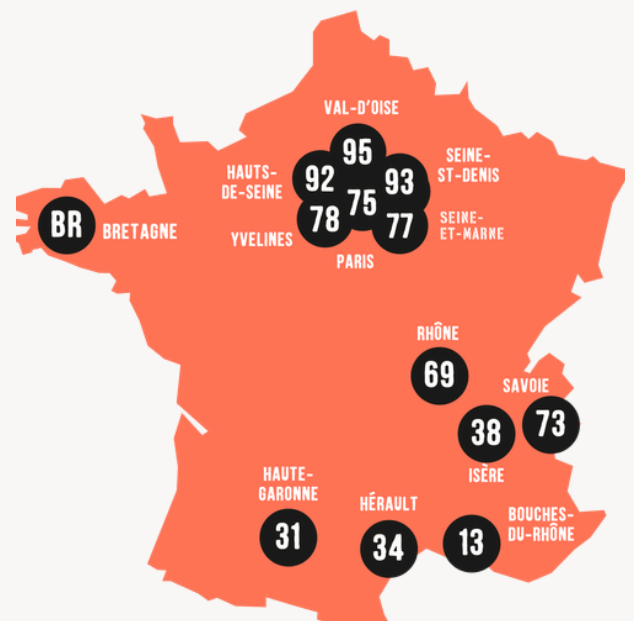
DEUX ASSOCIATIONS NATIONALES

LE MOUVEMENT DU NID



COMPTE 38 SALARIÉES ET 400 BÉNÉVOLES POUR 26 DÉLÉGATIONS

L'AMICALE DU NID



COMPTE 275 SALARIÉES, ET 40 BÉNÉVOLES EST PRÉSENTE DANS 16 DÉPARTEMENTS.

1

AMICALE DU NID ET MOUVEMENT DU NID, ASSOCIATIONS SPÉCIALISÉES

LES ACTIONS DE L'AMICALE DU NID

- ✓ Aller-vers physique et numérique
- ✓ Accueil de jour Mineur-es et Majeur-es
- ✓ Sensibilisations, formations, étayages de professionnel-les
- ✓ Accompagnement dans le Parcours de Sortie de Prostitution (PSP)
- ✓ Accompagnement social global Majeur-es et Mineur-es
- ✓ Aide aux victimes et accompagnement juridique Majeur-es et Mineur-es
- ✓ Accompagnement insertion socio-professionnelle
- ✓ Stages client-es
- ✓ Recherche et plaidoyers

LES ACTIONS DU MOUVEMENT DU NID

- ✓ Aller-vers physique et numérique
- ✓ Formations et sensibilisation
- ✓ Accompagnement Parcours de Sortie de Prostitution (PSP)
- ✓ Recherche et plaidoyers
- ✓ Accompagnement social global Majeur-es
- ✓ Aide aux victimes
- ✓ Accompagnement insertion socio-professionnelle

LE PROJET AGRASC 2023-2025

Dans le cadre d'un financement de l'Agence de gestion et de recouvrement des avoirs saisis et confisqués (AGRASC), l'Amicale du Nid et le Mouvement du Nid se sont associés afin de favoriser le développement des maraudes numériques à destination des personnes en situation de prostitution dans la région Auvergne-Rhône-Alpes (AURA).

Grâce au soutien et au portage de ce projet par la Direction Régionale aux Droits des Femmes et à l'Égalité (DRDFE) et ses délégations départementales, ce projet d'essaimage régional, mené entre octobre 2023 et avril 2025, a permis de sensibiliser et de former 109 professionnel-les à la question de la prostitution et à la pratique de l'aller-vers numérique.

2

COMPRENDRE LE SYSTÈME PROSTITUTIONNEL

LES DIFFERENTS SYSTÈMES LEGAUX

L'abolitionnisme (la France est un pays Abolitionniste) :

La prostitution est tolérée. Issu de la convention de Genève de 1949. **La personne** en situation de prostitution **est considérée comme une victime** à laquelle l'Etat doit venir en aide. **Le proxénétisme et le clientélisme sont sanctionnés.** Quelques exemples de pays abolitionnistes : France, Royaume Uni, Italie, Pologne, Japon, Inde, Colombie, Brésil, Honduras, Mexique, Équateur, Espagne, Biélorussie, Finlande, Suède.

Le réglementarisme :

Règle et organise l'activité prostitutionnelle. **Sont répréhensibles l'exploitation de la prostitution des mineur-es, des personnes non consentantes.** Quelques exemples de pays réglementaristes : Allemagne, Hollande, Autriche, Turquie, Suisse, Grèce, Hongrie, Australie, Pérou, Nouvelle-Zélande, Erythrée, Sénégal.

Le prohibitionnisme :

La prostitution est interdite et est un délit. Les client-es, les proxénètes et les prostitué-es sont répréhensibles. Quelques exemples de pays prohibitionnistes : États-Unis (sauf le Nevada et le Maine), Chine, Roumanie, Ukraine, Albanie, Lituanie, Angola.

LES FACTEURS D'ENTRÉE EN PROSTITUTION

Des facteurs fragilisants
(contexte familial, conditions de vie, traumatismes subis...).



Des facteurs déclenchants
(événements déstabilisateurs).



La rencontre avec l'univers du système prostitutionnel
(proxénète, « client-es », personne déjà en situation de prostitution).

2

COMPRENDRE LE SYSTÈME PROSTITUTIONNEL

LES 3 ACTEURS



Client-es



- 99% d'hommes
- Pas de profil type

Personnes prostituées



- 85% de femmes
- 93% de personnes étrangères
- 37 000 en France
- 1/4 en contact avec des associations
- Age moyen d'entrée en prostitution: 14 ans



- 2ème forme de criminalité la plus lucrative au monde
- 100 milliards \$ par an

Proxénètes



DÉFINITION PROXÉNÉTISME (ARTICLES 225-5 ET 225-7 DU CODE PÉNAL)

« Le proxénétisme est le fait, par quiconque, de quelque manière que ce soit :

- D'aider, assister ou protéger la prostitution d'autrui.
- De tirer profit de la prostitution ou de recevoir des gains.
- D'embaucher ou d'entraîner quelqu'un en vue de la prostitution.
- De faire office d'intermédiaire.
- De faire reposer son train de vie sur les gains d'une activité prostitutionnelle.
- D'entraver l'assistance d'organismes qualifiés à l'égard de personnes en danger ou se livrant à la prostitution".

3

LE CADRE LÉGAL

DÉFINITION DANS LA LOI DU 13 AVRIL 2016 :

« Le fait de solliciter, d'accepter ou d'obtenir des relations de nature sexuelle d'une personne qui se livre à la prostitution, y compris de façon occasionnelle, en échange d'une rémunération, d'une promesse de rémunération, de la fourniture d'un avantage en nature ou de la promesse d'un tel avantage ».



La prostitution est donc définie par le biais de l'achat d'actes sexuels. Cette définition change radicalement l'approche courante selon laquelle la prostitution n'est envisagée que du côté de la personne en situation de prostitution qui vendrait l'usage de son corps !

RAPPEL DU CADRE LÉGISLATIF SUR LA PROSTITUTION DES MINEUR-ES :

Le recours à la prostitution des mineurs est **INTERDIT** sur tout le territoire français !

L'article 225-12-1 du **code pénal** réprime le fait de solliciter, d'accepter ou d'obtenir, en échange d'une rémunération ou d'une promesse de rémunération des relations de nature sexuelle de la part d'un-e mineur-e qui se livre à la prostitution.

L'article 13 de **loi du 4 mars 2002 sur l'autorité parentale** dispose que : « **tout mineur qui se livre à la prostitution, même occasionnellement, est réputé en danger et relève de la protection du Juge des enfants au titre de la procédure d'assistance éducative** ».

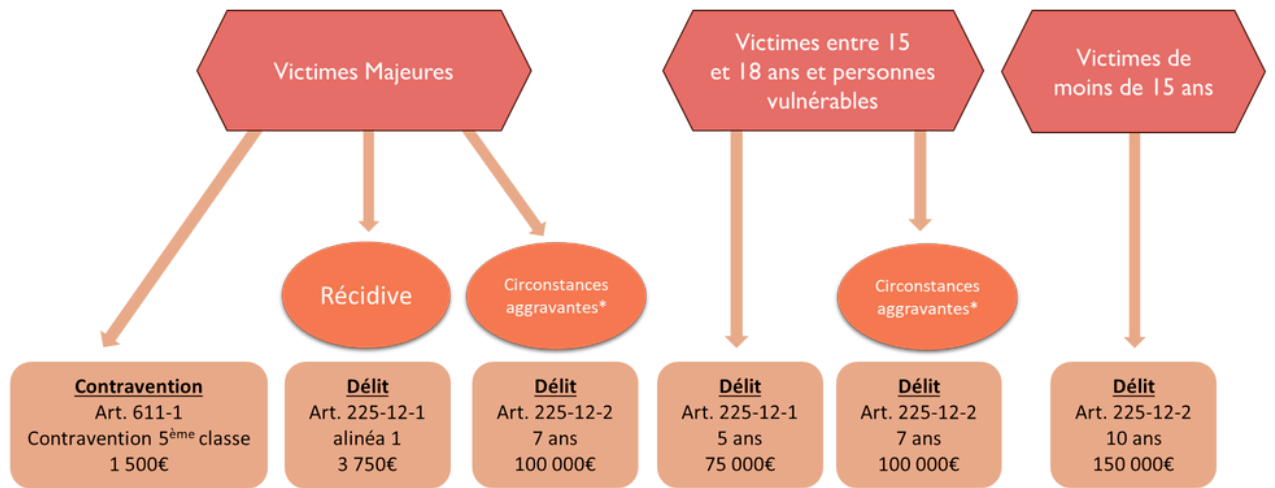
Loi du 21 avril 2021 visant à protéger les mineur-es des crimes et délits sexuels et de l'inceste : **Création du délit de « sextorsion »**, réprimant le fait pour un-e adulte d'inciter un-e mineur-e à se livrer à des pratiques sexuelles sur Internet (puni de 7 ans de prison et 10 ans si la victime a moins de 15 ans).

Si la personne mineure a moins de 15 ans, tout acte sexuel (tarifé ou non*) est considéré comme un viol. Les peines peuvent être portées à 20 ans d'emprisonnement et 3.000.000 € d'amende.

3

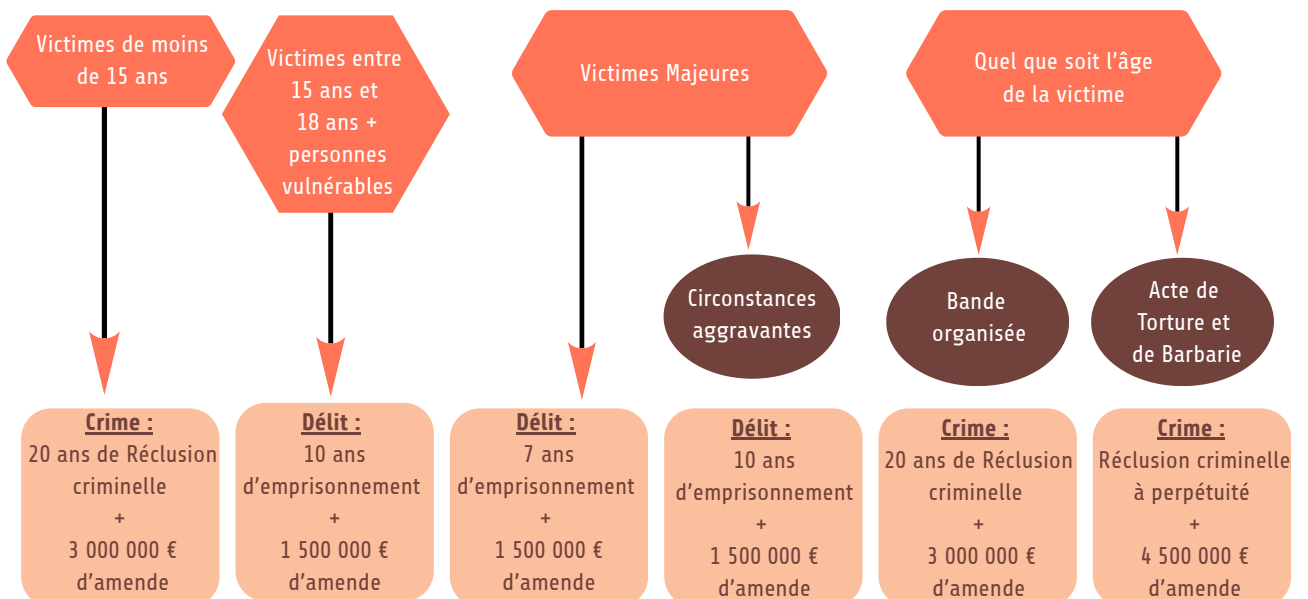
LE CADRE LÉGAL

LES SANCTIONS PÉNALES POUR LE RECOURS A LA PROSTITUTION



***circonstances aggravantes** : pluralité des victimes ; caractère habituel de l'utilisation des réseaux de communication ; abus d'autorité du fait de ses fonctions

LES SANCTIONS PÉNALES POUR LE PROXÉNÉTISME



4

PRATIQUER L'ALLER-VERS

DÉFINITION ALLER-VERS

L'aller-vers est une démarche proactive visant à répondre aux besoins des personnes, en rue, en route ou sur internet. Il permet d'aller à la rencontre d'un public qui ne viendrait pas spontanément vers les dispositifs et de créer ainsi une relation.

OBJECTIFS :

Aller à la rencontre des publics en situation de prostitution, y compris les personnes isolées ou invisibles, afin de **créer un lien**.

Faciliter l'**accès à l'information** et au système de droit commun (information réseau et orientation, faire connaître l'association, invitation à l'accueil de jour).

Prévenir et réduire les risques liés à la prostitution (numéros d'urgence, conduite à tenir en cas d'accident d'exposition au sang,...).

PRINCIPES D'ACTION :

- La **RÉGULARITÉ** pour favoriser la continuité du lien.
- La **LIBRE ADHÉSION** des personnes concernées.
- Le **NON JUGEMENT** avec une posture d'écoute et de bienveillance.
- L'**ADAPTABILITÉ** au terrain et au public.

LES DEUX TYPES D'ALLER-VERS

- **L'aller-vers dans l'espace public** : se déplacer sur les lieux physiques de prostitution de rue ou de route, à pied ou en véhicule, en vue de rencontrer le public ou bien assurer des permanences délocalisées dans des lieux repérés.
- **L'aller-vers dans l'espace numérique** : rechercher des "profils" puis rentrer en contact avec les personnes via diverses plateformes numériques (sites annonces spécialisées ou généralistes, réseaux sociaux...) en vue d'encourager une rencontre en personne dans la réalité.

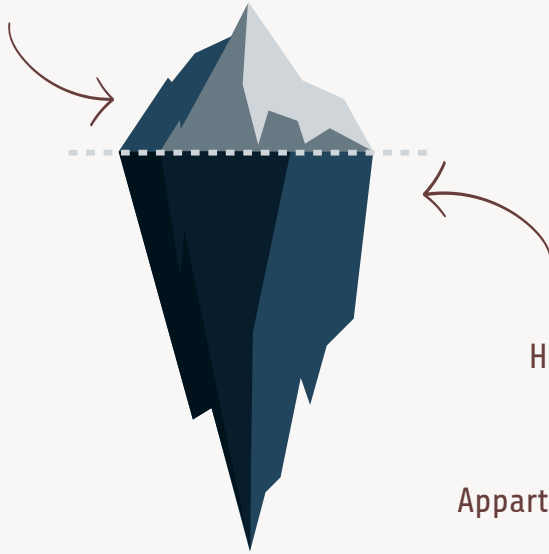
4

PRATIQUER L'ALLER-VERS

CONSTAT EN 2024

PROSTITUTION VISIBLE (20%)

Prostitution de rue / de route (en camionnette, en voiture, à pied...)



PROSTITUTION INVISIBLE (80%)

DEVENUE POSSIBLE AVEC LE DEVELOPPEMENT NUMERIQUE

(Phénomène amplifié avec le COVID)

Hôtels, domiciles des clients ou des personnes

Salons de massage ou d'esthétique, saunas

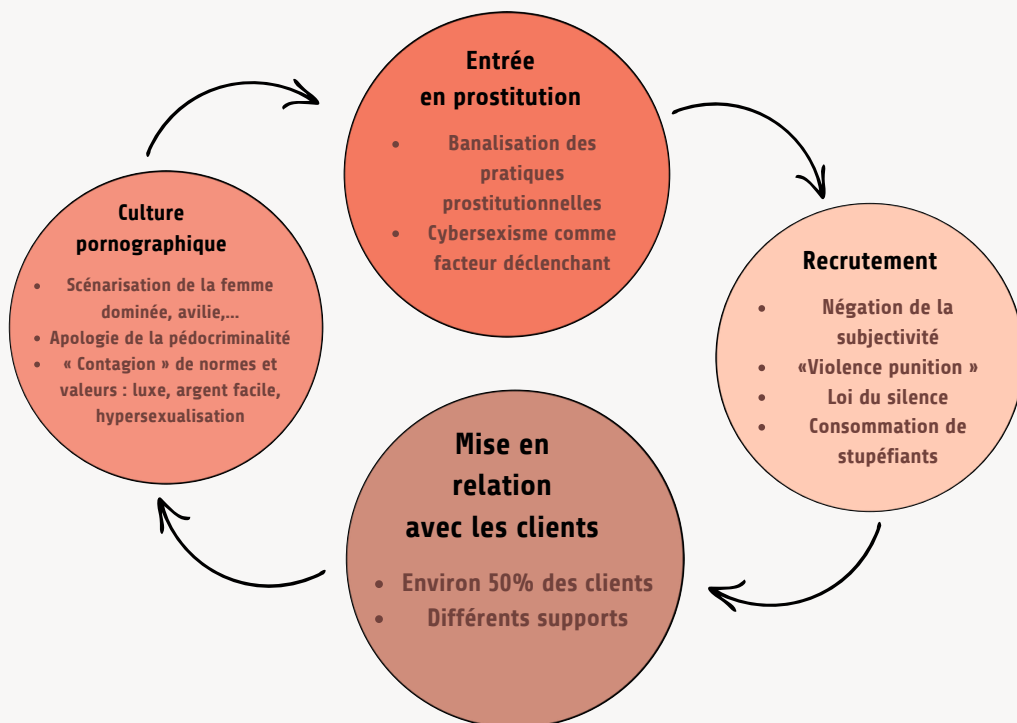
Bars, discothèques, caves

Appartements loués via des plateformes ex: AirBnb

Toilettes d'établissements scolaires

Sites Internet de petites annonces de rencontres et de drague.

LE RÔLE DES RÉSEAUX SOCIAUX DANS LE SYSTEME PROSTITUTIONNEL



5

POUR BIEN COMMENCER LA PRATIQUE DE L'ALLER-VERS NUMÉRIQUE

LES BESOINS MATÉRIELS

- Un **téléphone dédié** pour la maraude (celui-ci devra avoir beaucoup de mémoire et de rame).
- Un **bureau** où les personnes qui font la maraude pourront être seules.
- Une bonne connaissance de son territoire et du **réseau** local pour les orientations.
- **WhatsApp business** (facultatif) pour la mise en place de messages automatiques.
- Un **tableau Excel** pour le suivi de l'activité avec à minima 13 indicateurs : la date et l'heure de l'aller-vers, le nom des personnes ayant réalisé l'aller-vers, le site internet visité, le numéro de téléphone de la personne, son pseudo, son genre, son âge, la langue utilisée ou indiquée comme préférée dans l'annonce, le type de contact (SMS, appel, etc.), la réponse de la personne, le nombre de contacts établis avec elle, ainsi que la mention d'une éventuelle rencontre physique effectuée par la suite.

LES BESOINS HUMAINS

- À minima il faut deux personnes formé-es à la pratique de l'aller-vers, qui pourront avoir un temps dédié régulier pour cette mission.
- Un intervenant pour des analyses de la pratique une fois par mois.

LES BESOINS INFORMATIQUES

NB : Les risques pour les ordinateurs sont similaires à ceux liés aux autres activités personnelles ou professionnelles : hameçonnage (phishing), malwares (logiciel malveillant qui intervient dans le but de nuire à l'utilisateur de l'ordinateur) et virus, ainsi que le tracking et le profilage.

- Un **ordinateur dédié** ou une **page de navigation dédiée**.
- Un scan antivirus (type virustotal.com), des bloqueurs de publicité, un système d'exploitation, et des logiciels à jour.

Astuces : vérifier les adresses d'expédition et les URLs, ne rien ouvrir, ne pas cliquer sur des liens ni envoyer de message directement sur le site.

5

POUR BIEN COMMENCER LA PRATIQUE DE L'ALLER-VERS NUMÉRIQUE

LES BESOINS ORGANISATIONNELS

- Repérer et lister les sites sur lesquels on va faire de l'aller-vers.
- Créer un planning annuel avec un programme par action d'aller-vers. L'organisation peut se faire en fonction : des sites (ex. : aller-vers 1 sur Sexmodel, aller-vers 2 sur Tescort, etc.) ; du public ciblé (ex. : aller-vers 1 auprès des hommes, aller-vers 2 auprès des femmes, etc.) ; ou encore d'une tranche d'âge (ex. : aller-vers 1 auprès des 18-25 ans, aller-vers 2 auprès des 25-30 ans, etc.).
- Créer des messages types en plusieurs langues.

EXEMPLES DE SITES



Sites spécialisés

- Sexmodel.com
- Escortesex.net
- Tescort.com
- Suvimodel.fr
- 6annonce.com
- 1baiser.com
- Escorte.com
- Ladyxena
- vivamodel
- Charmbodies

Sites d'annonces générales

- wannonce.com
- jai-trouve.fr

Autres sites

- Onlyfan
- Mym
- Telegram

EXEMPLES DE PREMIER MESSAGE

Bonjour 🙌

Nous sommes l'association.(NOM).....et nous accompagnons des escortes (le terme escorte pourra être remplacé par un autre en fonction de ce qui est noté dans l'annonce de la personne). Si vous avez des questions sur vos droits ou des besoins sur votre santé ou envie de rencontrer une assistante sociale ou besoin de matériel (préservatifs, gel...) ou d'aide, vous êtes la bienvenue 😊 Nous pouvons vous recevoir autour d'un café ☕ tous les lundis de 9h à 11h30, les mercredis et jeudis de 14h à 17h (ADRESSE).....

Nous parlons 🇪🇸 espagnol, 🇮🇹 italien, 🇬🇧 anglais, 🇲🇰 albanais et 🇫🇷 français.

6

LES BONNES PRATIQUES DE L'ALLER-VERS NUMÉRIQUE

LA MISE EN OEUVRE

- Être toujours au minimum 2.
- Appliquer des filtres pour la localisation.
- Être transparent-e sur notre démarche et notre identité.
- Faire des aller-vers pendant 1h30 à 2h maximum, et ne pas les réaliser moins de deux heures avant la fin du service des professionnel-les.
- Enregistrer les numéros dans le téléphone au fur et à mesure.
- Répartir le temps devant l'écran pendant la maraude : une personne regarde les annonces et une autre renseigne le tableau de suivi, au bout d'une heure maximum inversion des places (moins de temps à visionner les images va réduire les risques psychosociaux).
- Prévoir un temps de débriefing après chaque aller-vers en plus des temps d'analyse de la pratique mensuels.



- Le premier contact doit permettre de nous présenter.
- Le vouvoiement est vivement recommandé.
- Envoyer un texto ou un message WhatsApp ou appeler directement.
- Si c'est un message qui est envoyé, il doit être personnalisé en utilisant le pseudo, la langue indiquée et le vocabulaire utilisé dans l'annonce.
- On peut utiliser des questions ouvertes type « Comment allez-vous ? ».
- Si la personne répond avec une question, il peut être rassurant de lui répondre avec message vocal.
- Faire une relance 1 mois après.

EXEMPLE D'UN MESSAGE DE RELANCE (1 MOIS APRÈS)

Bonjour [pseudo utilisé par la personne] 🙋, Je suis [votre nom] et je travaille pour une association qui s'appelle [nom de l'association]. Nous vous avons déjà contactée il y a 1 mois et nous espérons que tout va bien pour vous. Nous organisons un atelier d'information sur les maladies sexuellement transmissibles, le [date] de [heure de début] à [heure de fin], à l'adresse suivante : [adresse]. Si vous le souhaitez, nous distribuons également ce jour-là des préservatifs et des protections menstruelles.

[votre nom, votre fonction, nom de l'association]

6

LES BONNES PRATIQUES DE L'ALLER-VERS
NUMÉRIQUE

QUELQUES ÉCUEILS À ÉVITER

- Ne pas relancer une personne si elle nous le fait savoir et ne pas faire plus de 3 relances.
- Pour la rencontre ne pas accepter un rendez-vous dans un lieu isolé et ne pas s'y rendre seul-e.
- Éviter d'utiliser des termes trop techniques, et si il y a un doute sur la minorité éviter d'utiliser le terme "association".

PETIT FOCUS SUR LE SIGNALEMENT PHAROS

Lorsque l'on suppose que la personne est mineure (il peut y avoir différents indices : chiffre à côté du pseudo ex : lola15, annonce dans laquelle il n'y a pas de description, la photo, beaucoup d'emojis, l'indication de "sex tour")

Faire un signalement PHAROS.

Pharos, c'est la Plateforme lancée par le gouvernement en 2009, qui sert à signaler des contenus ou comportements en ligne illicites.

Quand faire un signalement PHAROS ? en cas de doute sur la minorité d'une personne.

Comment ? En allant sur le site officiel du ministère de l'intérieur <https://www.internet-signalement.gouv.fr/Pharos51>

Puis en cliquant sur signaler un contenu



Le signalement PHAROS se fait très facilement en suivant les étapes :

Il faut commencer par choisir entre plusieurs propositions. **Dans le cas de jeunes en prostitution, il faudra choisir :**

- Pédophilie ou corruption de mineur sur Internet
Atteintes aux mineurs

Ensuite, il faudra faire une description : **le jour, l'heure, où se trouvait le contenu illicite et le lien URL <https://www.....>**

Enfin, il faudra renseigner la fiche de renseignements et valider.

Une fois terminé, le/la déclarant-e reçoit un accusé de réception et peut être rappelé-e par les forces de l'ordre pour des précisions.

7

PROSTITUTION ET RÉSEAUX SOCIAUX

Les réseaux sont souvent des vitrines dans lesquelles les client-es peuvent avoir un aperçu, ils permettent la suggestion et la mise en relation puis la discussion sur les prix et l'organisation va se faire par messages privés. Sur les profils on peut trouver des liens cliquables qui renvoient à d'autres plateformes comme Mym ou Onlyfans par exemple.

INSTAGRAM

Instagram est une plateforme où l'on peut poster du contenu public que l'on met en avant en y affilant une description et des #.

L'algorithme est fait pour mettre en avant ce qui vous intéresse, si vous cherchez le mot #escortgirl votre fil d'actualités vous proposera de lui-même ce genre de contenu.

Remarque : En cherchant des mots clés en rapport avec la prostitution, Instagram affiche un message de prévention. Cependant, on peut tout de même accéder aux résultats immédiatement. De plus ce message ne s'affiche qu'une seule fois.

SNAPCHAT

Snapchat est beaucoup plus privé qu'Instagram mais il y est aussi possible de faire des recherches sur des thèmes ou avec des mots précis.

De nombreux comptes ont des noms explicites. Ex: Domina, vendsmespieds, ajoute moi pour voir...

Lorsque l'on ajoute des personnes l'application vous recommandera d'autres profils similaires.

UTILISER SNAPCHAT LE PLUS POSSIBLE POUR LES MARAUDES NUMÉRIQUES DES MINEUR-ES.

TIK TOK

De même que sur Instagram, Tiktok est une vitrine pour les personnes en prostitution, tout se fait en privé, principalement par message.

Sur Tiktok les personnes victimes ont la main sur leur compte.

Souvent les proxénètes ne gèrent pas les profils.

7

PROSTITUTION ET RÉSEAUX SOCIAUX

▶ AVOIR UNE PRÉSENCE SUR LES RÉSEAUX

La présence sur les réseaux sociaux est une forme d'aller-vers numérique qui comprend quelques particularités et sa mise en œuvre dépendra de l'objectif recherché.

En effet, à la création du compte il faut se questionner sur sa fonction : à qui il sera destiné et dans quel but.

Si l'objectif est de faire de la prévention assez large, se faire connaître, diffuser des messages et sensibiliser le grand public il faudra :

- Mettre le profil en mode public.
- Prévoir du temps pour la création des contenus et leur publication.
- Être attentif aux trends : un trend c'est ce qui est populaire en ce moment (une mode, un sujet qui buzz, une vidéo reprise en masse...).
- Publier le contenu de manière très régulière : car l'algorithme des réseaux sociaux favorise les comptes actifs. Plus vos publications sont régulières, plus les contenus ont de chances d'être vus.

Si l'objectif est de créer ou de maintenir un lien avec des personnes concernées ou en risque de prostitution, il faudra :

- Mettre le profil en mode privé.
- Suivre les réseaux privés des personnes que vous connaissez et/ou que vous accompagnez (avec leur accord).
- Faire des recherches de profil, faire des demandes d'abonnement et s'abonner aux nouveaux profils.
- Envoyer un message sur le même modèle que pour l'aller-vers numérique sur les sites d'escorting.
- Répondre aux personnes qui souhaitent s'abonner ou qui écrivent et, si ce sont des clients, leur rappeler la loi en restant neutre avant de les bloquer.

Attention : comme on ne peut pas définir un rayon de recherches, il est possible de discuter avec des personnes résidant dans une autre région ou un autre département ; il faudra envisager cette option et définir une stratégie de réponse pour ces personnes.



RESSOURCES UTILES

LES MOTS DES JEUNES :

- LoverBoy :** • Désigne un jeune homme dont l'objectif est de créer l'illusion d'une relation affective auprès d'une jeune fille pour l'inciter à se prostituer.
- Sugar Dating :** • Désigne le fait pour une personne jeune d'entretenir avec une personne plus âgée une relation romantique ou affective contre de l'argent ou en retour de biens et services.
- Escort-e/
Escorting :** • Un-e escort-e est payé.e pour tenir compagnie à une personne ou l'accompagner à des évènements sociaux. Peut aller d'un simple repas à des relations plus intimes.
- Pigeonnage :** • Euphémisme désignant une pratique qui consiste, pour des adolescent-es, à manipuler une personne en lui faisant croire à une relation amoureuse en échange de biens matériels.

RESSOURCES UTILES

- Guide Repère de l'ADN « prostitution et aller-vers » sur <https://amicaledunid.org/>
- <https://www.radiofrance.fr/franceculture/podcasts/les-pieds-sur-terre/le-petit-proxenete-2586702>
- Des articles sur <https://mouvementdunid.org/> et podcast "La vie en rouge".
- <https://arretonslesviolences.gouv.fr/sites/default/files/2024-05/Miprof-Observatoire-national-des-violences-faites-aux-femmes-Lettre-prostitution-2024.pdf>
- <https://www.egalite-femmes-hommes.gouv.fr/la-premiere-strategie-nationale-de-lutte-contre-le-systeme-prostitutionnel-et-lexploitation>
- Vidéos : les faces cachées de la prostitution-sur You tube.
- Films : "Comme si j'étais morte" et "Noémie dit oui".

8

RESSOURCES UTILES

BESOIN / ENVIE DE SE FORMER AVEC AMICALE DU NID

SE FORMER AVEC L'AMICALE DU NID

Mieux prévenir, repérer, orienter et accompagner les victimes de violences sexistes et sexuelles, en particulier les violences du système prostitutionnel

Depuis 1946, l'association l'Amicale du Nid (AdN) est un acteur majeur reconnu dans le domaine de l'émancipation du système prostitutionnel des victimes, majeur.es ou mineur.es, de la prostitution, du proxénétisme et de la Traite des Êtres Humains à des fins d'Exploitation Sexuelle (TEHES).

AdN
Amicale du Nid

Un seul courriel : formation@adn-asso.org



PAGE FORMATIONS DE AMICALE DU NID



AUTRES QR CODES



PAGE VIE DES TERRITOIRES DE AMICALEDUNID



JE NE SUIS PAS A VENDRE

BESOIN / ENVIE DE SE FORMER AVEC LE MOUVEMENT DU NID

<https://mouvementdunid.org/mouvement-du-nid/nos-actions/formation-prostitution/>



formation prostitution

Formation Prostitution le Mouvement du Nid propose des formations à la compréhension du système prostitutionnel pour les professionnelles

Mouvement du Nid / Jul 25, 2025



OFFRE de FORMATION

2025 - 2026

MOUVEMENT DU NID