

# RAPPORT D'ACTIVITÉ

---



# 2025

# ÉDITO



**L'année 2025 a été riche d'actions à forts enjeux, portées par la ligne militante et par la ligne professionnelle.**

**Notre Projet associatif 2025-2029 et ses axes stratégiques ont été élaborés de manière collaborative, en continuité des valeurs et principes du précédent. Sa forme resserrée et son graphisme actualisé visent à le rendre plus lisible. Ses axes stratégiques intègrent de nouvelles ambitions en lien avec les évolutions constatées du système prostitutionnel. Il a été approuvé lors de l'Assemblée Générale de juin 2025.**

**En 2025 notre combat pour l'abolition de la prostitution s'est exprimé dans le cadre d'actions collectives avec d'autres associations :**

- **En avril par la publication du second rapport FACT-S « La situation de la prostitution en France : Analyse de l'impact de la loi du 13 avril 2016 et recommandations » : ce rapport est le fruit du travail collaboratif de l'Amicale du Nid, de CAP International, de la FNCIDFF, de la Fondation Scelles et du Mouvement du Nid. Il a été présenté à Aurore BERGÉ, en juillet ;**
- **En juin, la célébration des 50 ans de l'occupation de l'église Saint Nizier pendant 10 jours en juin 1975 à Lyon par une centaine de femmes prostituées pour revendiquer la fin du harcèlement policier et dénoncer l'hypocrisie de l'État à leur égard. L'Amicale du Nid et le Mouvement du Nid ont organisé un évènement local pour en faire vivre la mémoire.**

**Ce furent des occasions de rappeler notre satisfaction concernant la loi en vigueur et la nécessité de son application pleine et entière.**

**En 2025, nous avons aussi dû affronter des moments douloureux...**

**...En juillet, avec le décès d'Anne-Marie SIRMAIN, membre du Comité Territorial de l'Amicale du Nid de l'Hérault, du Conseil d'Administration et du Bureau de l'Association depuis 2017 : c'était une féministe engagée, une collègue à l'écoute, aux analyses fines et aux prises de parole toujours pertinentes ; c'était aussi une personne attachante avec qui il était plaisant d'échanger et de rire... son absence laisse un grand vide.**

**... En décembre, avec le décès de Sarah, âgée de 26 ans, personne accompagnée par l'Amicale du Nid en Seine-Saint-Denis, emportée par le continuum de violences qui a jalonné son existence ; une marche blanche a été organisée en sa mémoire et en solidarité avec toutes les femmes victimes de violences sexistes, sexuelles et prostitutionnelles.**

**En 2025, nous avons bien entendu poursuivi notre engagement à travers le continuum d'actions menées au bénéfice des personnes en situation de prostitution.**

**Des démarches transversales pour améliorer notre efficacité ont été réalisées :**

- **En novembre 2025, a eu lieu l'audit de surveillance QUALIOPi sans remarque ;**
- **Le développement et le renforcement des Missions mineur.es et leur coordination afin d'optimiser la lutte contre l'exploitation sexuelle d'enfants : actions de prévention et de co-accompagnement auprès des jeunes et des proches, sensibilisation et formation auprès des professionnel.les ; un séminaire de deux jours, rassemblant l'ensemble des professionnel.les concernés a eu lieu en juin, une charte « Prévention » a été rédigée et diffusée ;**
- **Des travaux autour de la parentalité et des droits aux séjours menés et prochainement publiés sous forme de guides ;**
- **Des actions judiciaires dans différents types de procès, en particulier auprès de victimes mineures ;**
- **La mise en place d'une démarche qualité visant à garantir des accompagnements respectueux ; cohérents et adaptés aux besoins des personnes ;**
- **La préparation aux évaluations de nos CHRS, en 2026, par l'appropriation, entre autres, du référentiel et des démarches d'évaluation.**

**En 2025, nous avons mené de nombreuses actions de lobbying et deux évènements ont concouru à renforcer notre influence :**

- **En juin, la nomination au Haut Conseil à l'Égalité entre les femmes et les hommes de Delphine JARRAUD, Déléguée générale, siégeant à la commission « violences faites aux femmes »,**
- **En novembre, la publication de l'étude ASPIRE - Accès aux soins, Santé et Prostitution : une recherche participative sur les réalités et les besoins des personnes en situation de prostitution menée par l'INSERM et le Mouvement du Nid, avec la participation active de l'Amicale du Nid.**

**Les incertitudes concernant les budgets qui nous seront alloués dans les prochaines années ont été un sujet de préoccupation récurrent : avec clairvoyance et conviction, elles nous incitent à faire valoir, aujourd'hui et demain, la légitimité de notre combat.**

# Merci !

**AUX PROFESSIONNEL.ES QUI  
OEUVRENT AU SEIN DE NOTRE  
ASSOCIATION**

pour défendre nos valeurs et nos objectifs.

**AUX PERSONNES  
ACCOMPAGNÉES**

pour leurs marques de confiance et leurs témoignages de vie qui étayent notre réflexion et notre action.

**AUX ADHÉRENT.ES, AUX MEMBRES ENGAGÉS  
DANS LES COMITÉS TERRITORIAUX ET AU  
CONSEIL D'ADMINISTRATION**

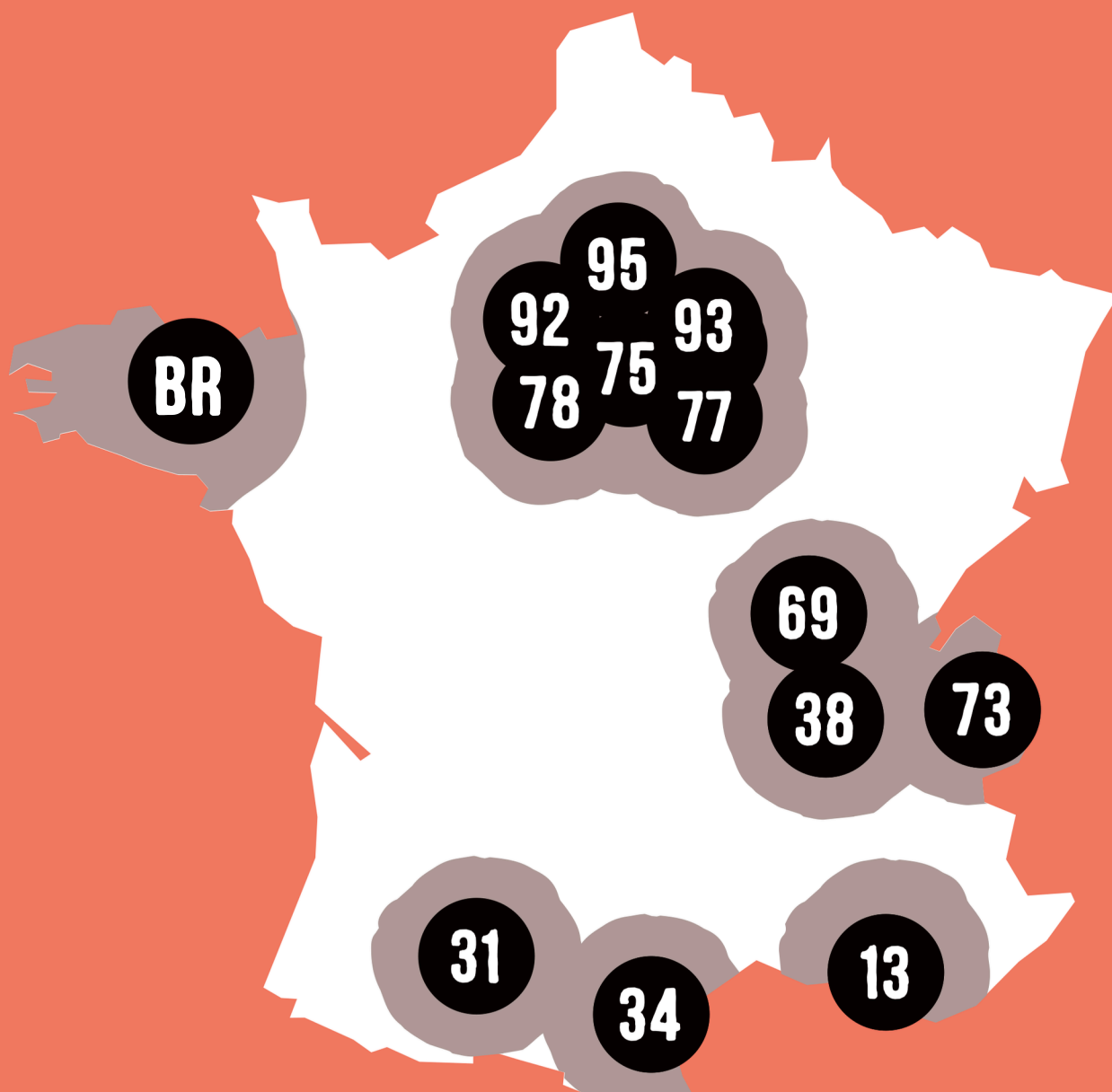
ou auprès des bénéficiaires comme bénévoles de compétences.

# Merci !

**AUX FINANCEURS.SES ET  
DONATEURS.TRICES  
QUI NOUS PERMETTENT DE  
RÉALISER NOS PROJETS.**

**FRANÇOISE RITTER**

Présidente de l'Amicale Du Nid



Depuis 1946, l'association l'Amicale du Nid est un acteur majeur reconnu dans le domaine de l'émancipation du système prostitutionnel des victimes, mineur.es ou adultes, de la prostitution, du proxénétisme et de la Traite des Êtres Humains à des fins d'Exploitation Sexuelle (TEHES).



# SOMMAIRE

<b>UNE ASSOCIATION FÉMINISTE ET ENGAGÉE</b>	<b>6</b>
<b>LE SYSTÈME PROSTITUTIONNEL</b>	<b>9</b>
<b>NOTRE PLAIDOYER ET NOS CHIFFRES EN 2025</b>	<b>12</b>
<b>L'AMICALE DU NID EN ACTION</b>	<b>15</b>
■ <b>DIAGNOSTICS TERRITORIAUX</b>	<b>16</b>
■ <b>PRÉVENTION</b>	<b>20</b>
■ <b>SENSIBILISATION ET FORMATION</b>	<b>23</b>
■ <b>ALLER-VERS</b>	<b>29</b>
■ <b>ACCUEIL DE JOUR</b>	<b>33</b>
■ <b>MISSIONS MINEUR.ES</b>	<b>34</b>
■ <b>ACCOMPAGNEMENT GLOBAL PERSONNALISÉ</b>	<b>38</b>
■ <b>PARCOURS DE SORTIE DE LA PROSTITUTION</b>	<b>50</b>
■ <b>DÉMARCHE QUALITÉ</b>	<b>60</b>
<b>PERSPECTIVES 2026</b>	<b>62</b>
<b>CELLES ET CEUX QUI FONT L'AMICALE DU NID</b>	<b>64</b>
<b>NOS RESSOURCES HUMAINES ET FINANCIÈRES</b>	<b>66</b>
<b>COMMUNICATION ET PUBLICATIONS</b>	<b>69</b>

# L'AMICALE DU NID, UNE ASSOCIATION FÉMINISTE ET ENGAGÉE

L'Amicale du Nid, association nationale, est engagée depuis 1946 auprès des personnes en situation de prostitution, victimes du système prostitutionnel, du proxénétisme et de la traite des êtres humains à des fins d'exploitation sexuelle. Elle accompagne vers la sortie de la prostitution les personnes qui le souhaitent et le peuvent.

Son objectif est l'abolition du système prostitutionnel sur l'ensemble du territoire national et à l'international.

► Pour en savoir plus sur le continuum de nos actions, retrouvez l'Amicale du Nid en action page 15.



## Nos valeurs

L'Amicale du Nid est une association française indépendante de tout parti ou de toute organisation. Son engagement associatif est porté par les valeurs de  **dignité**  de la personne humaine, d' **égalité**  entre les êtres humains, de  **liberté**  et de  **solidarité**  envers les plus vulnérables de nos sociétés.

## Nos principes

Nos principes sont :

- | L' **égalité**  entre les femmes et les hommes ;
- | L' **abolitionnisme**  du système prostitutionnel ;
- | La  **non-patrimonialité du corps humain** , qui ne peut être considéré comme un bien ou comme une marchandise ;
- | Le  **refus**  de toute forme de  **discrimination**  ;
- | Une  **action non-violente** .

L'Amicale du Nid s'appuie sur une  **pensée féministe laïque et universaliste**  qui a pour but la fin de l'assujettissement des femmes à la domination masculine. Elle refuse que les droits des femmes soient considérés à l'aune de leurs particularités religieuses ou culturelles.

*L'Amicale du Nid ne laisse la place ni à une conception moraliste restrictive et puritaine de la sexualité, ni à une complaisance vis-à-vis de toutes formes de violences sexistes et sexuelles, de marchandisation des corps et d'érotisation de la violence : la sexualité s'inscrit dans le désir réciproque, égalitaire et la liberté.*

*Elle rejette toute conception de « bienfaisance » ou « caritative » de l'action sociale.*

# QU'EST-CE QU'UN PROJET ASSOCIATIF ?

**C'est un cadre** pour produire une culture commune au sein de l'association, partagée entre les adhérent.es, les bénévoles, les personnes accompagnées et les professionnel.les.

**C'est un support** dans nos relations avec nos partenaires et nos prestataires.

Il vise à diffuser nos valeurs et nos objectifs qui découlent de notre analyse du système prostitutionnel et de ses conséquences sur les victimes et la société. Il permet de promouvoir l'abolition du système prostitutionnel et d'exprimer notre lutte pour l'accès des victimes de violences sexistes et sexuelles à leurs droits fondamentaux.

## Méthodologie d'élaboration de notre Projet associatif

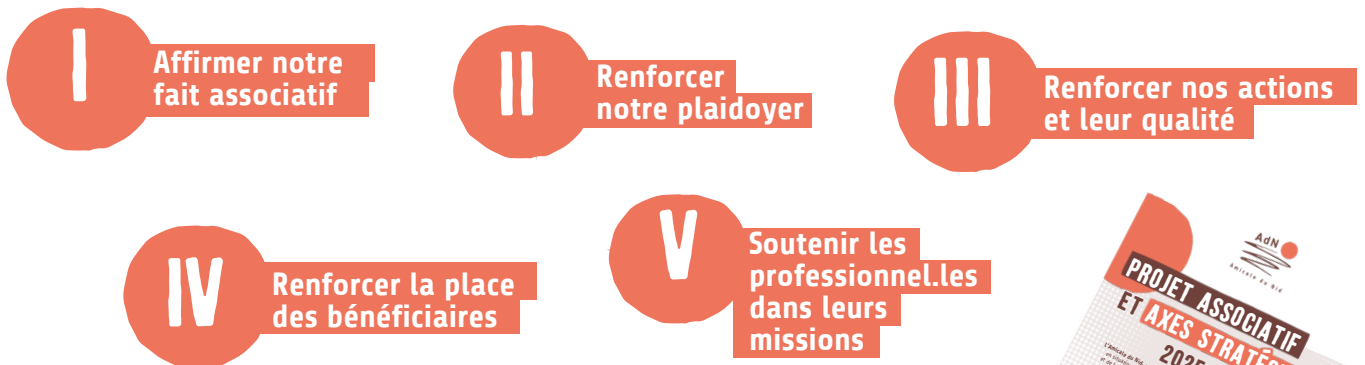
Ce Projet associatif a été élaboré par un groupe de travail issu du Conseil d'Administration auquel ont été associé.es, dans sa phase de réalisation et d'écriture, des professionnel.les volontaires.

Il s'inscrit dans la continuité du précédent par son analyse systémique de la prostitution et son positionnement résolument abolitionniste et féministe : la prostitution est une violence sexiste et sexuelle produite par une double domination patriarcale et économique.

Ce Projet s'appuie sur les travaux menés par les adhérent.es et les professionnel.les de l'Amicale du Nid dans les territoires et au siège qui ont été mobilisé.es dans une réflexion sur les axes stratégiques, à partir de leurs expériences de terrain.

Le Conseil d'Administration de l'Amicale du Nid a organisé l'élaboration du Projet associatif 2025-2029 et l'a validé lors de sa réunion du 26 avril 2025. Il l'a présenté à l'Assemblée Générale du 14 juin 2025 qui l'a approuvé.

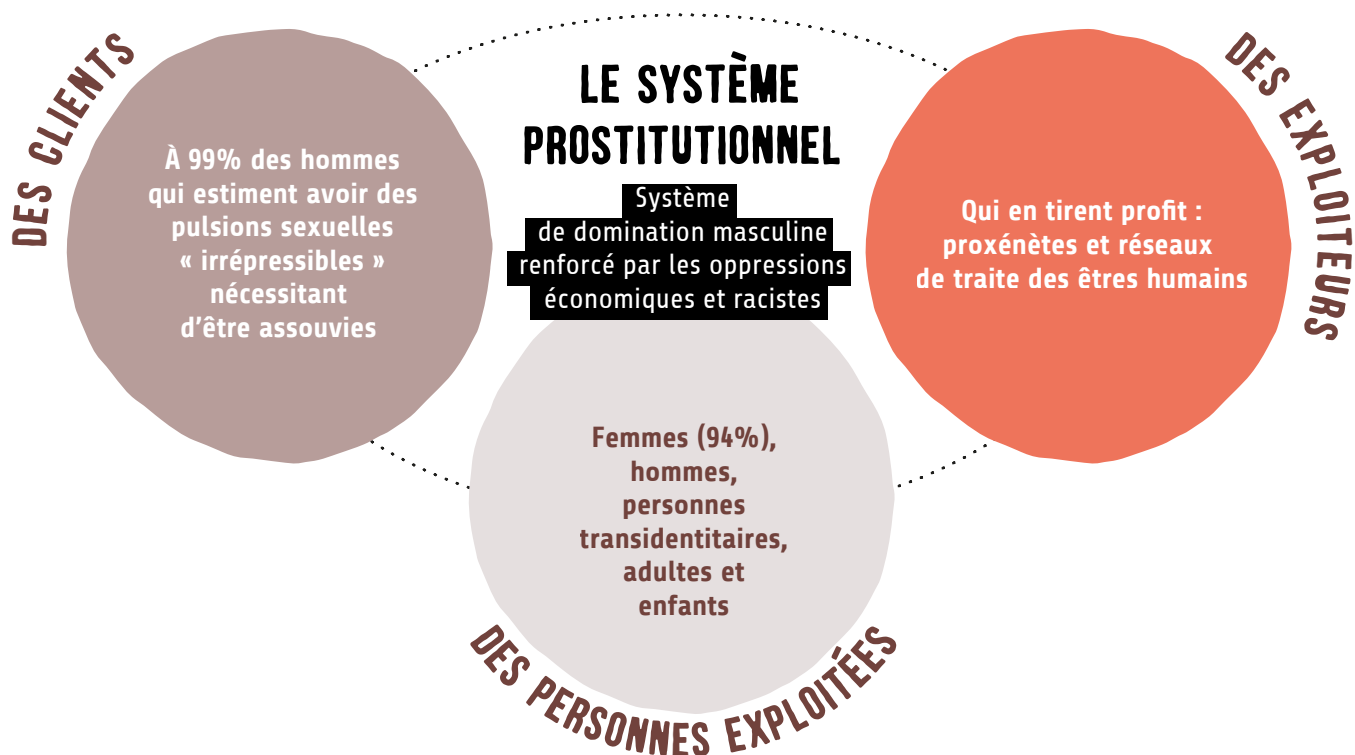
**Notre plan d'action stratégique 2025-2029, évalué chaque année, se décline en cinq axes :**



Découvrez notre Projet associatif (2025-2029) sur notre site internet en scannant ce QR CODE



# NOTRE ANALYSE DE LA PROSTITUTION : UN SYSTÈME



ÊTRE EN SITUATION DE PROSTITUTION NE RELÈVE NI D'UN CHOIX INDIVIDUEL, NI D'UNE SEXUALITÉ, NI D'UNE « EXPÉRIENCE », NI D'UN « TRAVAIL » (« TRAVAIL DU SEXE »), MAIS S'INSÈRE DANS UN SYSTÈME INTRINSÈQUEMENT VIOLENT QUI S'ARTICULE AUTOUR DE TROIS ACTEURS :

- **Des auteurs** des hommes, de manière écrasante, qui considèrent que leurs « besoins sexuels » sont irrépessibles au point de légitimement estimer qu'ils peuvent avoir recours à l'achat d'actes sexuels auprès de femmes, hommes, personnes transidentitaires, mineures ou majeures. C'est la traduction même de la domination patriarcale : la sexualité de certains hommes à travers des actes tarifés est l'exercice de violences psychiques et physiques (actes sexuels répétés et non consentis puisqu'absence de sexualité pour les personnes en situation de prostitution, avec conséquences traumatiques et physiologiques, ne se réduisant pas aux infections sexuellement transmissibles)
- **Des victimes** à 94% des femmes, majeures comme mineures, aux nombreuses vulnérabilités : de manière surreprésentée victimes de violences avant d'avoir été captées par le système prostitutionnel, en situation de précarité économique, administrative et affective.
- **Des exploiters** réseau de traite des êtres humains et proxénètes, aux emprises absolues sur leurs victimes, et une porosité réelle avec l'industrie de la pornographie (qui n'est pas du « cinéma » mais des actes sexuels réels).

Les violences du système prostitutionnel s'inscrivent dans le continuum des violences aux personnes, en particulier aux femmes et aux enfants.

# LE SYSTÈME PROSTITUTIONNEL EN FRANCE

## La France est un pays abolitionniste

Depuis la loi de 2016, le recours à la prostitution constitue une infraction et les personnes en situation de prostitution sont considérées comme des victimes du système prostitutionnel. La France reconnaît que la prostitution est une violence et tout particulièrement une violence faite aux femmes puisque 94 % des victimes de prostitution et de proxénétisme enregistrées par les services de police et de gendarmerie sont des femmes.

## Les piliers de la loi du 13 avril 2016

Par la loi du 13 avril 2016, qui vise à renforcer la lutte contre le système prostitutionnel et accompagner les personnes en situation de prostitution, la France a ré-affirmé sa position abolitionniste autour de quatre axes clairs :

- La dépenalisation des personnes en situation de prostitution et l'accompagnement de celles qui souhaitent sortir de la prostitution par des "parcours de sortie de la prostitution" ;
- La prévention de l'exploitation prostitutionnelle et du recours à la prostitution ;
- Le renforcement de la lutte contre le proxénétisme et la traite des êtres humains à des fins d'exploitation sexuelle ;
- L'interdiction de l'achat d'acte sexuel.

## En France, l'achat d'actes sexuels est interdit et puni par la loi

L'acheteur est puni des peines suivantes :

- Contravention de 5ème catégorie (1 500 €)
- En cas de récidive : requalification en délit, puni de 3 750 € ;
- 5 ans d'emprisonnement et 75 000 € d'amende si la victime est âgée de 15 à 18 ans (7 ans et 100 000€ s'il y a des circonstances aggravantes) ;
- Qualification de viol si la victime a moins de 15 ans (20 ans de prison).

**C'EST COMBIEN ?**

## Les chiffres-clés du système prostitutionnel en France

### LES VICTIMES

- 40 000 personnes en situation de prostitution ;
- 20 000 enfants exploités sexuellement par des acheteurs pédocriminels ;
- Parmi les victimes de proxénétisme ou de recours délictuel à la prostitution enregistrées : 94% de femmes et de filles ;
- 2 547 Parcours de sortie de la prostitution\* de 2017 à 2025, 921 PSP en cours au 31 décembre 2025.

### LES ACHETEURS-PROSTITUTEURS

- 14% des hommes déclarent avoir eu recours à l'achat d'acte sexuel ;
- 431 507 : nombre moyen de visites quotidiennes sur le principal site internet de proxénétisme (45 à 55 000 annonces prostitutionnelles en lignes quotidiennement) en 2024 ;
- 11 491 verbalisations entre 2016 et 2025, soit à peine plus d'un millier par an. **1446 en 2025** (à Paris à 58%).

### LES CONDAMNATIONS

#### Une volonté de politique pénale faible

Nombre de condamnations en 2024 : 1127

- 69% comportent une aggravation (victime mineure, bande organisée, pluralité des victimes...)
- 76 (7%) pour proxénétisme ;
- 269 (24%) pour recours à la prostitution ;
- 755 (67%) pour proxénétisme aggravé ;
- 27 (2%) pour recours à la prostitution aggravé ;
- 154 condamnations pour une infraction relative au système prostitutionnel (proxénétisme, recours à la prostitution et tenue d'un lieu de prostitution) concernaient une victime mineure ;
- 20 % des condamnés étaient en état de récidive ;
- Nombre d'affaires résolues : 551 en 2025 (contre 437 en 2024) ;

Nombre de réseaux démantelés : 53 en 2023, 65 en 2024, 56 en 2025

- 4.87M € d'avoirs confisqués en 2025 (contre 14.75M € en 2024) géré par l'AGRASC (Agence de Gestion et de Recouvrement des Avoirs Saisis et Confisqués).



## LES FORMES DE L'EXPLOITATION SEXUELLE PAR LE SYSTÈME PROSTITUTIONNEL

Parmi les lieux d'exploitation des victimes enregistrées par les forces de l'ordre en 2025.

- 93% de la prostitution est dite « logée », en général en appartement de location de courte durée ou en hôtel (pour les chiffres, consultez la page précédente) ;
- 6% dans des établissements en apparence d'activité légale comme les salons de massages (424 à Paris selon l'association ZéroMacho\*), des saunas ou des bars ;
- 1% sur la voie publique.

### LES GRANDES TENDANCES

#### Des réseaux étrangers très structurés

- Prédominance des réseaux criminels d'Amérique latine et des Caraïbes ;
- Regain des réseaux d'Afrique subsaharienne (Cameroun, Madagascar, Guinée équatoriale) et déclin des réseaux nigériens ;
- Persistance des réseaux chinois ;
- Maintien des réseaux d'Europe centrale et orientale.

#### La persistance du proxénétisme de « proximité »

- Petites structures criminelles très mobiles ;
- Auteurs et victimes français.es ;
- Proxénètes : jeunes, parfois mineurs, souvent déjà connus (narcotrafic, faits de droit commun, etc.)
- Victimes : mineures ou jeunes majeures, souvent vulnérables (foyers ASE, fugues, ayant déjà subi des violences sexuelles, etc.) ;
- Contexte : « glamourisation » de la prostitution, hypersexualisation des corps et utilisation massive des réseaux sociaux.

## LA DIGITALISATION DE L'ENSEMBLE DES ÉTAPES DU PROXÉNÉTISME

La digitalisation de l'ensemble des étapes du proxénétisme, du processus de recrutement des victimes à l'organisation de leur exploitation, entraîne une extrême vulnérabilité de ces dernières, rendues invisibles par l'usage des nouvelles technologies.

Les proxénètes mettent ainsi en place une activité plus discrète afin d'échapper à la détection des forces de l'ordre.

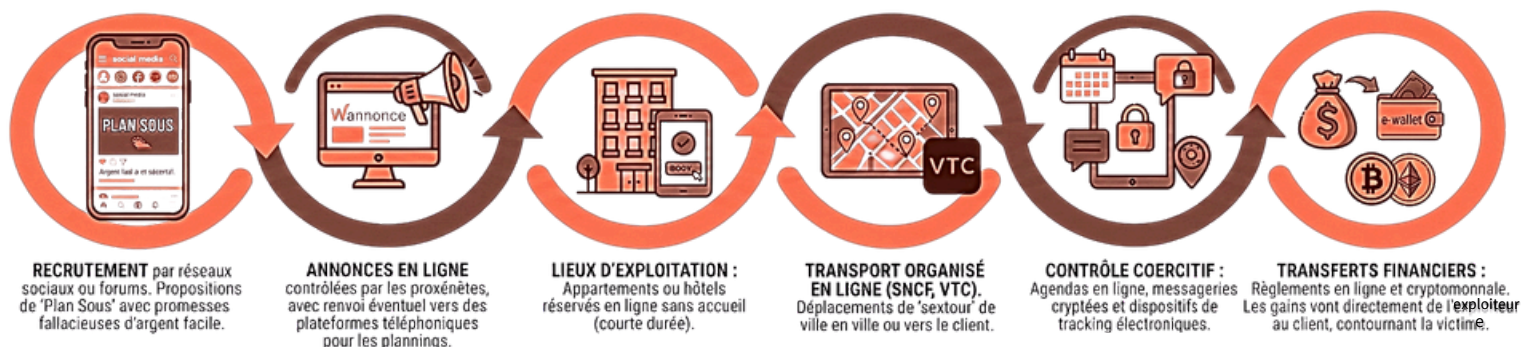


Schéma inspiré et reproduit à partir du document produit par l'OCRTEH : "état de la menace 2023".



# NOS ACTIONS DE PLAIDOYER

FIN  
2024

Le Collectif Abolition relance son action : des dizaines d'associations mobilisées : c'est désormais le Collectif Abolition XXI, impulsé par l'Amicale du Nid et le Mouvement du Nid.

JANV

Note et recommandations de l'Amicale du Nid sur les violences sexuelles, la prostitution et la notion de consentement.

8  
MARS

Communiqué de presse « Encore trois cents ans jusqu'au dernier 8 Mars ? » à l'occasion de la journée internationale de lutte pour les droits des femmes.

8  
AVRIL

Justice vertueuse avec l'usage social de biens confisqués : présence de l'Amicale du Nid au programme ERASMUS+ à Gênes, organisé avec l'association Crim'Halt pour l'intérêt de l'usage social des biens confisqués en France.

30  
AVRIL

Audition auprès de la délégation aux droits des enfants de l'Assemblée Nationale, présidée par Perrine GOULET, sur l'exploitation sexuelle des enfants.

12  
MAI

Audition par MM. les Sénateurs Arnaud BAZIN et Pierre BARROS, rapporteurs spéciaux de la mission « Solidarité, insertion et égalité des chances » sur les questions relatives à nos financements, le programme 137 égalité entre les femmes et les hommes, financements de l'État et autres, relations avec les services de l'État.

9  
JANV

Co-signature du communiqué de presse du Collectif Grève Féministe « Pour les enfants, pour l'Education à la Vie Affective Relationnelle et Sexuelle pour toutes et tous maintenant ! ».

14  
FEV

L'Amicale du Nid co-organisatrice du colloque à Strasbourg « Exploitation sexuelle en ligne, enjeux et réponses européennes ».

MARS

Présence de l'Amicale du Nid à la Commission de la condition de la femme des Nations Unies (CSW) à New York – 30ème anniversaire de la conférence mondiale sur les femmes de Pékin.

Publication du second rapport FACT-S « La situation de la prostitution en France : Analyse de l'impact de la loi du 13 avril 2016 et recommandations », fruit du travail collaboratif de l'Amicale du Nid, de CAP International, de la FNCIDFF, de la Fondation Scelles et du Mouvement du Nid.

29  
AVRIL

2  
JUN

Hommage aux 50 ans de l'occupation de l'église Saint Nizier à Lyon organisé par L'Amicale du Nid et le Mouvement du Nid. Cet évènement a été déclencheur d'un combat de femmes prostituées pour faire valoir leurs droits et revendiquer dignité et reconnaissance.

19  
JUN

Nomination au Haut Conseil à l'Égalité entre les femmes et les hommes de Delphine JARRAUD, Déléguée générale, siégeant à la commission « violences faites aux femmes ». Installation des membres le 8 juillet.

29  
SEPT

Audition par la commission des affaires sociales de l'Assemblée Nationale dans le cadre d'un avis sur les crédits de la mission « Solidarité, insertion et égalité des chances » du projet de loi de finances pour 2026

25  
NOV

Publication de l'étude ASPIRE - Accès aux soins, Santé et Prostitution : une recherche participative sur les réalités et les besoins des personnes en situation de prostitution menée par l'INSERM et le Mouvement du Nid, avec la participation active de l'Amicale du Nid.

11  
DÈC

Co-signature par l'Amicale du Nid du communiqué de presse « Rouvrir les maisons closes et légaliser l'achat d'actes sexuels, un projet d'extrême droite antiféministe et raciste » et réponse à plusieurs médias sur cette « non-actualité » dont Le Monde.

16  
JUN

Intervention de l'Amicale du Nid aux auditions françaises de la délégation du Groupe d'experts du Conseil de l'Europe sur la lutte contre la traite des êtres humains (GRETA) dans le cadre du quatrième cycle d'évaluation de la Convention sur la lutte contre la traite des êtres humains.

27  
JUN

L'Amicale du Nid invitée au Comité de suivi du Plan national de lutte contre l'exploitation et la traite des êtres humains 2024-2027, en présence d'Aurore BERGÉ.

25  
NOV

Participation de l'Amicale du Nid à la coalition féministe pour une loi intégrale contre les violences sexuelles à l'égard des femmes et des enfants, avec 140 propositions.

3  
DÈC

Visite de Marie-Pierre VEDRENNE, Ministre déléguée auprès du Ministre de l'Intérieur sur le site de la Courneuve de l'Amicale du Nid, en Seine-Saint-Denis.

## 2025 EN CHIFFRES

47

Bénévoles

16

Départements



277

Professionnel.les

8 760



dont 1 139 formé.es et 4 883 sensibilisé.es  
et 2 738 bénéficiaires d'actions de prévention.

Bénéficiaires d'actions de prévention,  
sensibilisation, étayage professionnel, formation

3 295



Personnes rencontrées en  
aller-vers dans l'espace public



7 487

Personnes contactées  
sur Internet

2 734

Personnes  
reçues en  
accueil de jour

1 827



Adultes  
accompagné.es  
en accompagnement  
social global personnalisé

70

Stagiaires  
bénéficiaires  
des AAVA\*

\*Ateliers d'Adaptation à la Vie Active

223

Personnes  
accompagnées en  
parcours de sortie  
de la prostitution

439

Personnes  
hébergées  
dont 37% d'enfants



161

Personnes en  
logement  
accompagné  
dont 39% d'enfants

# L'AMICALE DU NID EN ACTION



■ <b>DIAGNOSTICS TERRITORIAUX</b>	<b>16</b>
■ <b>PRÉVENTION</b>	<b>20</b>
■ <b>SENSIBILISATION ET FORMATION</b>	<b>23</b>
■ <b>ALLER-VERS</b>	<b>29</b>
■ <b>ACCUEIL DE JOUR</b>	<b>33</b>
■ <b>MISSIONS MINEUR.ES</b>	<b>34</b>
■ <b>ACCOMPAGNEMENT GLOBAL PERSONNALISÉ</b>	<b>38</b>
■ <b>LES PARCOURS DE SORTIE DE LA PROSTITUTION</b>	<b>50</b>
■ <b>DÉMARCHE QUALITÉ</b>	<b>60</b>

Pour en savoir plus sur nos actions, rendez-vous sur la page  
[Vie des Territoires](#) sur notre site internet



# DIAGNOSTICS TERRITORIAUX

**Le diagnostic territorial : un outil au service de la connaissance et de l'action publique en matière de lutte contre le système prostitutionnel.**

**L'association a mené 27 diagnostics dont 5 sont en cours en 2025.**

## Méthodologie

### Principales étapes d'élaboration d'un diagnostic territorial :

- Un diagnostic partagé avec les acteurs.rices du territoire : un questionnaire est diffusé aux professionnel.les du territoire, des entretiens semi-directifs menés auprès d'un panel d'acteurs.rices ;
- Une étude de la prostitution en ligne à partir des annonces en lignes sur des sites spécialisés, des sites de petites annonces généralistes et des sites de rencontres. Des maraudes sur des messageries instantanées et des réseaux sociaux alimentent également le diagnostic ;
- L'élaboration d'une série de préconisations précises et mesurables sur lesquelles les partenaires locaux peuvent se positionner pour mettre en oeuvre une stratégie locale de prévention, d'accompagnement des victimes et de lutte contre le système prostitutionnel. Ces propositions d'actions peuvent découler de groupes de travail thématiques, qui permettent également l'interconnaissance et la mise en réseau des structures et services qui pourraient être concernés.

## Objectifs

### Rendre visible un phénomène encore largement invisibilisé :

Ces diagnostics ne constituent pas de simples outils d'observation : ils représentent aujourd'hui un outil structurant pour améliorer la connaissance, objectiver les réalités du phénomène, en documenter les évolutions et orienter l'action publique.

Inscrits dans le cadre de la stratégie nationale de lutte contre le système prostitutionnel 2024-2027, ils contribuent à renforcer la connaissance du phénomène dans toutes ses dimensions.

S'ils permettent notamment d'améliorer la compréhension de l'exploitation sexuelle, ils s'inscrivent pleinement dans l'approche globale portée par la loi du 13 avril 2016.

## Une production de connaissances indispensable à l'action publique

Depuis 2019, l'élaboration des diagnostics se caractérise par les données suivantes :

- **Plus de 3 000 professionnel.les mobilisé.es et sensibilisé.es ;**
- **270 entretiens réalisés auprès d'acteurs de terrain ;**
- **3 200 personnes concernées par la prostitution identifiées, dont 21 % de mineur.es.**

Ces données mettent en évidence une réalité structurante : sans démarche proactive de diagnostic, une part significative du phénomène demeure invisible. Le diagnostic territorial constitue ainsi une condition préalable à l'identification des victimes, à la compréhension des mécanismes d'exploitation et à la construction de réponses adaptées.

## Une lecture territoriale indispensable du système prostitutionnel

La cartographie des diagnostics réalisés met en évidence l'ancrage national du phénomène prostitutionnel, présent dans des territoires très divers, y compris là où il demeure peu visible. Elle illustre également la montée en puissance progressive de ces démarches, qui ont permis de structurer une capacité d'observation territoriale sur une part croissante du territoire. Elle révèle enfin l'existence de zones encore peu documentées, soulignant la nécessité de poursuivre et de généraliser ces travaux afin de garantir une couverture homogène et une action publique pleinement éclairée.

Cette montée en puissance, combinée à l'identification de zones encore peu documentées, souligne l'intérêt de renforcer et d'inscrire durablement ces démarches dans les politiques publiques, afin de garantir une connaissance homogène du phénomène sur l'ensemble du territoire.

Deux enseignements majeurs en émergent :

- Le phénomène est présent dans des territoires très divers, y compris là où il est peu visible ;
- Ses formes, ses publics et ses modalités d'exploitation varient fortement selon les contextes locaux.

**Cette diversité rend toute approche uniforme inopérante. Le diagnostic territorial apparaît dès lors comme un outil indispensable pour adapter les politiques publiques aux réalités locales.**

## Un outil opérationnel au service des politiques publiques

Les diagnostics territoriaux constituent un levier concret pour :

- **Améliorer l'identification des victimes ;**
- **Structurer les réseaux d'acteurs ;**
- **Adapter les dispositifs d'accompagnement;**
- **Orienter les décisions publiques.**

**Ils contribuent ainsi directement à l'effectivité des politiques de lutte contre le système prostitutionnel.**

### Nouvelle-Aquitaine : un révélateur des tensions du système

Six diagnostics départementaux sont conduits en Nouvelle-Aquitaine à la demande de la Direction régionale aux droits des femmes et à l'égalité. Les études menées en 2025 mettent en évidence des tendances lourdes.

#### Des constats convergents

- Un besoin important de formation des professionnel.les ;
- Une difficulté persistante à aborder la prostitution, en raison de représentations erronées et d'un manque de maîtrise du cadre juridique ;
- Une visibilité accrue de l'exploitation sexuelle des mineur.es ;
- Une transformation profonde du phénomène liée au numérique.

**Entre juillet et novembre 2025, près de 1 000 personnes en situation de prostitution via internet ont été identifiées, dont 60 % se déclarent étrangères. Ces situations relèvent majoritairement de logiques de proxénétisme et de traite.**

#### Des disparités territoriales structurantes

- Inégalités d'accès à la formation des professionnel.les sur le système prostitutionnel ;
- Maturité variable des réseaux partenariaux ;
- Capacités différenciées d'orientation vers le parcours de sortie de la prostitution (PSP).

**La finalisation du diagnostic territorial de la Réunion en 2025 marque une avancée majeure dans un territoire jusqu'alors peu documenté.**

Les travaux ont permis de structurer une dynamique partenariale et de produire des données inédites :

- **Au moins 400 personnes connues des professionnel.les ;**
- **442 personnes identifiées via internet.**

Ces résultats révèlent un basculement vers le numérique largement sous-estimé, et soulignent la nécessité d'adapter les pratiques professionnelles et les politiques publiques.

**En 2025, la collecte des données pour le diagnostic territorial de l'île de la Réunion a pu être finalisée,** marquant une étape importante dans la connaissance du phénomène prostitutionnel sur ce territoire ultramarin.

Cette phase a été suivie de plusieurs temps de présentation et de restitution auprès des partenaires locaux réunis à Saint-Denis.

Les rencontres ont constitué de véritables espaces de dialogue, permettant aux acteurs institutionnels et de terrain de partager un constat commun sur les réalités de la prostitution à La Réunion. Elles ont également été l'occasion d'unir les volontés autour d'un objectif partagé : renforcer la lutte contre le système prostitutionnel et améliorer l'accompagnement des personnes concernées. À ce jour, **au moins 400 personnes en situation de prostitution sont connues des professionnel.les du territoire, auxquelles s'ajoutent 442 personnes identifiées via internet, témoignant d'une réalité qui est de moins en moins visible et portée sur l'usage du numérique.**

Dans ce contexte, un premier groupe de travail a été constitué, réunissant les acteurs principaux impliqués dans la prévention, le repérage et l'accompagnement. Ce cadre collaboratif a permis à chaque structure de **se positionner ouvertement sur ses capacités d'action, ses ressources disponibles et ses éventuelles limites.** Il en a résulté la co-construction d'un ensemble d'actions concrètes, quantifiables et planifiées dans le temps, posant ainsi les premières bases d'une stratégie locale cohérente et coordonnée.

En 2026, **une seconde journée interprofessionnelle a permis de poursuivre les travaux engagés, de travailler les représentations d'un cercle élargi de partenaires et de confirmer la priorité des actions à réaliser.** Les éléments du diagnostic les plus marquants seront enfin valorisés via des supports de communication.

## **PORTRAIT DE PROFESSIONNELLE : JEANNE, CHARGÉE DE MISSION AU SIÈGE DE L'AMICALE DU NID**



Découvrez le portrait complet de Jeanne sur  
notre site internet en scannant ce QR CODE



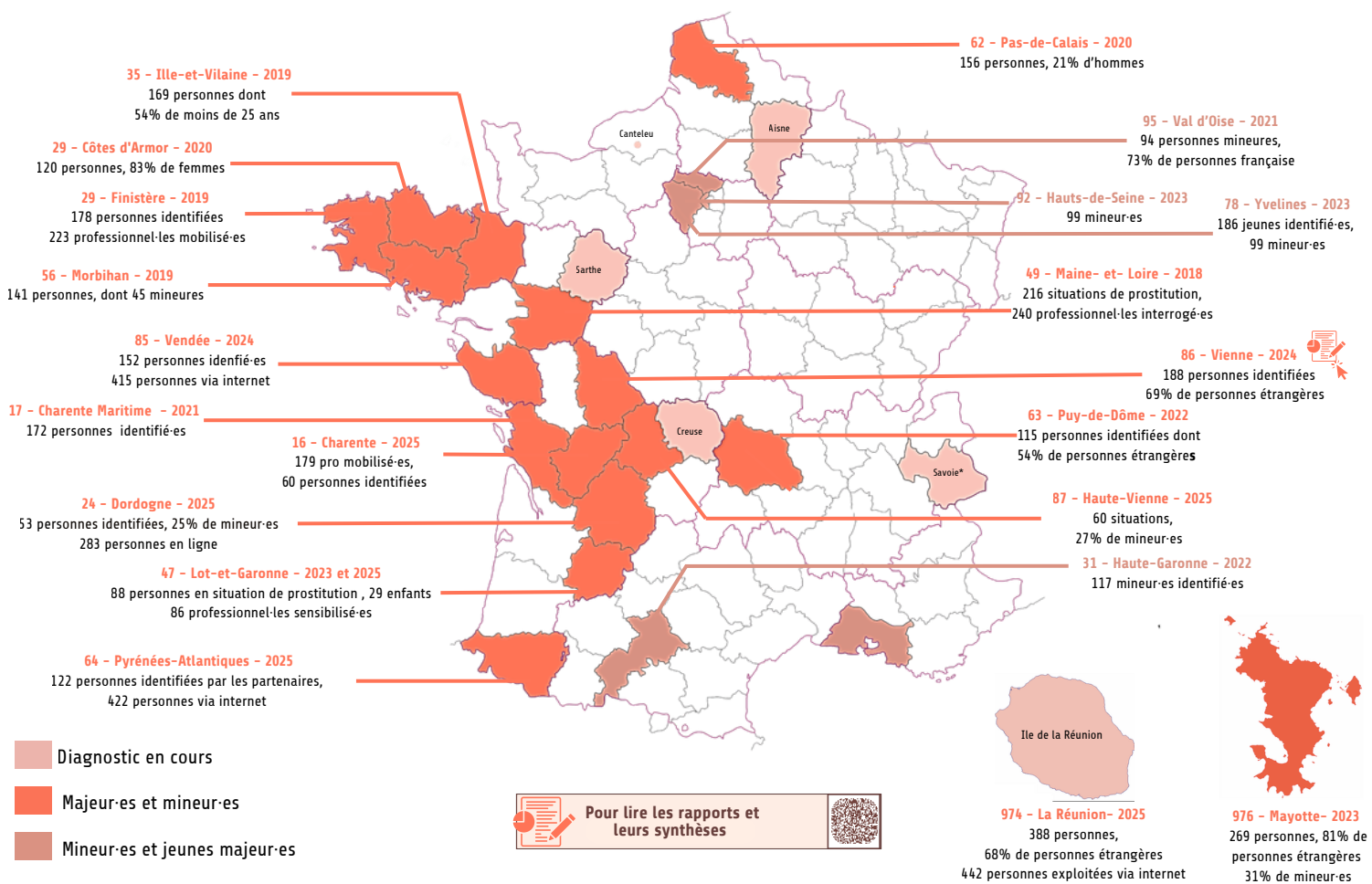
# Le diagnostic, un levier structurant pour renforcer l'action publique

Les diagnostics territoriaux apparaissent comme un levier structurant des politiques publiques de lutte contre le système prostitutionnel.

Dans un contexte marqué par la transformation numérique du proxénétisme, la montée des situations impliquant des mineur.es et la diversité des configurations territoriales, ils contribuent à renforcer la connaissance, à améliorer l'identification des victimes et à adapter les réponses locales.

Le développement et la généralisation de ces démarches constituent ainsi un enjeu majeur pour renforcer l'efficacité des politiques publiques.

## Diagnostics de la prostitution, du proxénétisme et de la traite des êtres humains aux fins d'exploitation sexuelle réalisés par l'Amicale du Nid



\*Ce diagnostic est co-réalisé par le cabinet d'études Pluricité

## PRÉVENTION

La conduite d'actions de prévention à l'Amicale du Nid, ce n'est pas une intervention une seule fois face à des jeunes : c'est une action en plusieurs interventions, afin de créer une dynamique dans le contenu, la participation des personnes, jeunes ou adultes, et des interactions pouvant s'inscrire dans une confiance accrue permettant une progression de la démarche.

# 245 ACTIONS DE PRÉVENTION

auprès de 2 738 bénéficiaires

Les actions de prévention en 2025 auprès des mineur.es et jeunes majeur.es se sont déroulées à :

- 63%** En milieu scolaire et universitaire ;
- 28 %** En divers lieux d'accueil et d'accompagnement de la Protection de l'enfance ;
- 4 %** En établissements relevant de la PJJ (protection judiciaire de la jeunesse) incluant les interventions en milieu carcéral ;
- 4 %** En établissements et services sociaux et médico-sociaux (ESSMS) ;
- 1 %** En missions locales.

En 2025 a été produite une charte de la prévention, élaborée collectivement avec les professionnel.les de l'Amicale du Nid dans le cadre du groupe de travail dédié.

Ce processus, marqué par de nombreux échanges et allers-retours avec les professionnel.les en charge de la prévention de l'Amicale du Nid, a permis :

- **De formaliser nos principes d'action et notre posture éducative ;**
- **De définir une méthodologie commune ;**
- **D'identifier les différents publics et les approches spécifiques adaptées à chacun.e ;**
- **D'harmoniser les techniques pédagogiques utilisées par les équipes.**

Cette démarche collaborative a abouti à un référentiel partagé, garantissant la cohérence, la qualité et l'éthique des interventions de prévention portées par l'Amicale du Nid.

Cette charte précise :

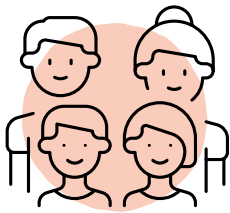
- **Ce qu'est la prévention : universelle, sélective et ciblée ;**
- **Les dimensions éducatives de la prévention : savoirs et connaissances, savoir-faire / pratiques, savoir-être / attitudes ;**
- **L'objectif de développement des différentes compétences psychosociales.**



Découvrez la charte Prévention de l'Amicale du Nid sur notre site internet en scannant ce QR CODE

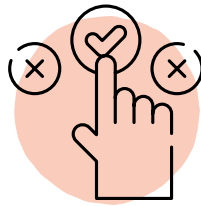


## PRÉVENTION, DE QUOI PARLE-T-ON ?



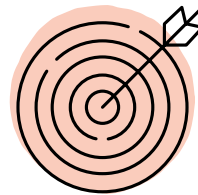
### LA PRÉVENTION UNIVERSELLE

consiste à promouvoir et éduquer à la vie affective et sexuelle, par des interventions destinées à la jeunesse en général quelle que soit leur situation. Il s'agit de créer un espace d'échange et de réflexion afin que les jeunes puissent, par eux-mêmes, prendre conscience des violences potentielles qu'ils peuvent subir, développer et améliorer leurs compétences psycho-sociales. La prévention universelle passe par la promotion d'une éducation égalitaire, non sexiste. Elle propose une réflexion autour des rapports de dominations, des stéréotypes de genre et des relations femmes hommes. Elle se doit d'anticiper le devenir des victimes, des victimes-auteurs et de briser le risque de continuum en traitant également le devenir client et/ou proxénète.



### LA PRÉVENTION SÉLECTIVE

s'adresse à des jeunes particulièrement exposés et ayant un risque significativement plus élevé que la moyenne. Elle vise à offrir un espace de parole et interroger les représentations de la prostitution. La méthodologie utilisée est celle de l'entonnoir, qui part des faits sociaux favorisant l'entrée dans la prostitution jusqu'à celle de l'image de « l'objet sexuel ». Cette approche permet d'armer les jeunes et de leur faire comprendre par eux-mêmes que la prostitution n'est pas une forme de sexualité, mais une véritable violence.



### LA PRÉVENTION CIBLÉE

concerne les interventions destinées aux jeunes concernés, dans le but de réduire les conséquences et les dommages liés à leur situation.



L'Amicale du Nid n'adopte **JAMAIS** une approche moralisatrice des sexualités ou de l'absence de sexualité.

## PUBLICS

**La prostitution peut toucher tous les milieux sociaux.** L'Amicale du Nid propose ses actions de prévention principalement dans les établissements de la Protection de l'enfance, sociaux et médico-sociaux (EESM) ainsi qu'en milieu carcéral/Protection Judiciaire de la Jeunesse (PJJ).

**Une attention particulière est accordée aux jeunes particulièrement vulnérables,** victimes ou témoins de violences. Ces jeunes, en raison de leur vécu, peuvent être marqués par des violences de toutes natures, notamment sexistes et sexuelles, nécessitant des actions de prévention selectives ou ciblées, voire un accompagnement spécifique.

## Dimensions éducatives

### SAVOIRS OU CONNAISSANCES

Ensemble d'informations assimilées par la personne.  
Exemple : connaître les lois qui protègent les mineur.es.

### SAVOIR-FAIRE OU PRATIQUES

Les pratiques ou capacités à agir, à réaliser une tâche. Ils peuvent être dissociés du savoir. On peut savoir faire sans savoir pourquoi cela fonctionne (savoir-faire empirique), on peut également savoir sans savoir-faire (savoir en théorie comment effectuer quelque chose, mais ne jamais l'avoir effectuée en pratique et en être incapable).  
Exemple : savoir utiliser un préservatif masculin ou féminin.

### SAVOIR-ÊTRE OU ATTITUDES

Manières habituelles et plutôt stables par lesquelles les individus perçoivent, éprouvent et jugent, pour eux-mêmes ou pour d'autres, des actions, des idées, et leur environnement social et physique. Les attitudes régissent la perception et l'action. Elles ont des composantes affectives, cognitives et comportementales. Les attitudes sont en grande partie socialement déterminées. La prévention en matière de savoir-être passe aussi par le développement des compétences psychosociales.  
Exemple : savoir refuser la diffusion d'images dénudées sur les réseaux sociaux.

## Développement des compétences psychosociales

Les compétences psychosociales sont la **capacité d'une personne à répondre aux exigences et aux épreuves de la vie quotidienne**. C'est l'aptitude d'une personne à maintenir au mieux un état de bien-être mental, en adoptant un comportement approprié et positif à l'occasion des relations entretenues avec les autres, sa propre culture et son environnement.



### APPRENDRE À RÉSOUDRE LES PROBLÈMES

nous aide à faire face à ceux que nous rencontrerons inévitablement tout au long de notre vie.



### DÉVELOPPER L'ESPRIT CRITIQUE

est la capacité à analyser les informations et les expériences de façon objective.



### AVOIR CONSCIENCE DE SOI-MÊME,

c'est connaître son propre caractère, ses forces et ses faiblesses, ses désirs et ses aversions.



### APPRENDRE À PRENDRE DES DÉCISIONS

nous aide à les prendre de façon constructive.



### COMMUNIQUER EFFICACEMENT,

c'est être capable de s'exprimer à la fois verbalement et non verbalement, de façon appropriée.



### FAIRE FACE À SON STRESS

suppose d'en reconnaître les sources et les effets et de savoir en contrôler le niveau.



### DÉVELOPPER LA PENSÉE CRÉATIVE

contribue à la fois à la prise de décision et à la résolution de problèmes.



### DÉVELOPPER DES APTITUDES RELATIONNELLES

nous aide à établir des rapports de façon positive avec les personnes que nous côtoyons.



### AVOIR DE L'EMPATHIE POUR LES AUTRES

permet d'imaginer ce que la vie peut être pour une autre personne même dans une situation qui ne nous est pas familière.



### FAIRE FACE AUX ÉMOTIONS,

pour cela, il faut savoir (re)connaître les siennes et celles des autres.

## ■ SENSIBILISATION ET FORMATION

Former, c'est-à-dire transmettre des compétences dont l'acquisition est évaluée et, à défaut, sensibiliser les professionnel.les de « première ligne » ou généralistes est un objectif impératif pour repérer, savoir en parler, accompagner ou orienter les personnes en situation de prostitution ou risque de l'être, mineur.es ou adultes.

Les sensibilisations et formations assurées par l'Amicale du Nid reposent sur un savoir-faire professionnel, et l'appui de compétences professionnelles sur les territoires.

 **230 ACTIONS DE SENSIBILISATION**  
**AUPRÈS DE 4 883 BÉNÉFICIAIRES**

### SENSIBILISATION DES PROFESSIONNEL.LES

---

#### Sensibiliser pour rendre visible

**Un levier essentiel de mobilisation des acteurs pour une intervention précoce**

Dans un contexte de développement des politiques publiques de lutte contre la prostitution et la traite des êtres humains, les actions de sensibilisation constituent un levier essentiel pour diffuser une culture commune et rendre visibles des phénomènes encore largement méconnus.

Complémentaires des actions de formation, ces interventions, de durée plus courte et sans évaluation des acquis, visent avant tout à susciter une prise de conscience, à partager des repères et à favoriser une mobilisation rapide des professionnel.les.

#### Créer un langage commun pour mieux repérer et orienter

Les actions de sensibilisation ont permis de poser des repères partagés et de renforcer les capacités collectives à agir.

Elles ont contribué à :

- **consolider un socle commun de compréhension des réalités de l'exploitation sexuelle ;**
- **améliorer l'identification des situations à risques ;**
- **renforcer l'orientation des personnes vers les dispositifs adaptés ;**
- **favoriser une coordination interinstitutionnelle plus efficace.**

En apportant des clés de lecture accessibles et directement mobilisables, ces temps participent à réduire les "angles morts" dans le repérage des situations d'exploitation.

## Comprendre pour agir : déconstruire les représentations

Au-delà des apports d'informations, ces sensibilisations permettent de questionner les représentations souvent erronées autour de la prostitution et de la traite des êtres humains.

Elles abordent notamment :

- **les mécanismes d'emprise ;**
- **les logiques de violence et de domination ;**
- **les trajectoires des personnes concernées.**

Cette mise en réflexion constitue une étape indispensable pour adapter les pratiques professionnelles et éviter les réponses inadaptées.

## Un levier de visibilité et de mobilisation des territoires

Ces actions contribuent également à renforcer la visibilité des dispositifs existants, notamment du Parcours de Sortie de la Prostitution.

La couverture médiatique locale, notamment à travers un article de Ouest France, illustre l'intérêt suscité par cette dynamique et participe à une meilleure appropriation des enjeux par les acteurs du territoire.

## Sensibiliser : une première étape vers la transformation des pratiques

Si la sensibilisation ne vise pas une montée en compétences approfondie, elle constitue une étape déterminante.

Elle permet :

- **D'engager les professionnel.les sur ces enjeux ;**
- **De préparer des actions de formation plus approfondies ;**
- **De structurer des dynamiques partenariales ;**

**Dans un contexte où de nombreuses situations restent invisibles, sensibiliser, c'est déjà agir.**



### SENSIBILISATION À L'EXPLOITATION SEXUELLE ET À LA TRAITE DES ÊTRES HUMAINS DANS L'ORNE

Dans le cadre du déploiement des Parcours de sortie de la prostitution (PSP) dans l'Orne, l'Amicale du Nid a conduit, en partenariat avec la Délégue Départementale des Droits des Femmes et de l'Égalité de l'Orne et l'équipe Coallia – référent.es sur les parcours de sortie de la prostitution, quatre sessions de sensibilisation dédiées à l'exploitation sexuelle et à la traite des êtres humains.

Ces sessions ont permis de former 200 professionnel.les et partenaires institutionnels, issus de secteurs variés. Cette mobilisation témoigne de l'intérêt porté à ces enjeux et de la nécessité de renforcer les compétences collectives pour améliorer l'identification, l'orientation et l'accompagnement des personnes victimes du système prostitutionnel.

Par ailleurs, Ouest France a consacré un article à cette dynamique territoriale et au lancement du premier Parcours de sortie de la prostitution dans l'Orne, offrant une visibilité importante à ce dispositif et au travail partenarial engagé.

## LES DIVERSES ACTIONS DE SENSIBILISATION DE NOTRE ASSOCIATION



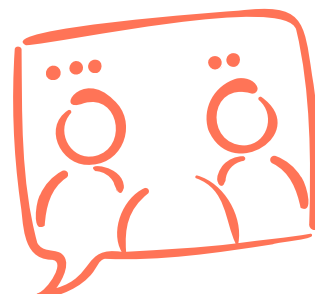
AVR. 25

À l'Institut des Hautes Études du Ministère de l'Intérieur (IHEMI), dans le cadre du 8ème séminaire de la 36ème session nationale Sécurité et justice, sur la thématique « La traite des êtres humains : quels défis pour la sécurité et la justice ? ».

Au café de l'Institut Emilie du Châtelet à Paris sur « L'exploitation sexuelle des mineur.es par le système prostitutionnel, une extrême violence sexiste et sexuelle ».



MAI 25



JUL. 25

En Bretagne lors d'un temps fort organisé par le Conseil départemental du Finistère, réunissant plus de 200 professionnel.les autour d'un sujet encore trop souvent tabou sur le territoire : l'exploitation sexuelle des mineur.es.



SEPT.25

Au café de l'association « Regards de femmes » à Lyon sur les presque 10 ans de la loi : son contenu, sa mise en œuvre inégale. « Regards de femmes » est une association féministe et laïque membre du Collectif Abolition XXI.



SEPT.25

Auprès d'une quinzaine d'assistantes sociales du Centre Régional des Œuvres Universitaires et Scolaires CROUS de Créteil qui regroupent les départements du Val-de-Marne, de Seine-Saint-Denis et de Seine-et-Marne, 165 000 étudiants.



DÉC. 25

Webconférence « L'exploitation sexuelle des mineur.es : un système - Prévenir, repérer, accompagner, orienter » pour les adhérent.es de la Fédération des Établissements Hospitaliers et d'Aide à la Personne - FEHAP (syndicat employeur de la convention collective nationale 51).



# SENSIBILISATION DES ACHETEURS

## Stages de sensibilisation à la lutte contre l'achat d'actes sexuels

Outre les peines instaurées par la loi de 2016 (cf. page 9) est mis en place un stage de sensibilisation à la lutte contre l'achat d'actes sexuels, au titre de peine complémentaire ou comme mesure alternative aux poursuites judiciaires.

En 2025, l'Amicale du Nid a mené 5 stages qui ont réuni 41 stagiaires à Lyon et à Marseille.

La faiblesse de ce nombre est le reflet de la faiblesse de la volonté de politique pénale : poursuivre et condamner les acheteurs, premier maillon du système prostitutionnel, pour en finir avec leur impunité. Ces stages visent à :

### INFORMER ET SENSIBILISER

l'acheteur aux réalités des violences liées à la prostitution et aux conséquences de la marchandisation du corps.

### FAIRE PRENDRE CONSCIENCE

de la responsabilité de l'acheteur dans le système prostitutionnel dont il est le premier acteur.

### EXPLIQUER LA LOI ET LA SANCTION

et responsabiliser l'acheteur face aux faits commis (responsabilité pénale et civile).

### MODIFIER LES COMPORTEMENTS

et éviter la récidive.



### POUR ALLER PLUS LOIN

« Après tout, à quoi bon vouloir changer les choses, ça a toujours existé, on ne peut rien faire. »

« Sans mon argent, son frigo serait vide ! »

En février 2026 La fondation Scelles avec Rosen HICHER, qui ont mené un très grand nombre de stages ensemble, a publié « Maintenant vous savez », livre mettant à nu les excuses des « clients », avec une préface de la Sénatrice et ex-Ministre Laurence ROSSIGNOL.



« La prostitution, ça permet de réduire le nombre de viols. »

Qui sont ces acheteurs d'actes sexuels qui, pour répondre à des besoins qu'ils qualifient d'« irrépessibles », estiment justifié d'acheter un autre être humain, sans aucune considération d'altérité et donc en piétinant l'intégrité et la dignité de l'autre ?

Ce livre montre que les prostitueurs comme les agresseurs de Gisèle PÉLICOT s'inscrivent dans des mécanismes communs : la déshumanisation, l'exploitation, le déni du consentement, et un sentiment d'impunité nourri par des normes patriarcales.

La prostitution et les violences sexuelles ne sont pas des phénomènes séparés, mais participent à des expressions différentes d'une même logique de domination masculine.

” LA PROSTITUTION N'EST PAS LE PLUS VIEUX MÉTIER DU MONDE  
MAIS LA PLUS VIEILLE FORME D'EXPLOITATION MASCULINE. ”



Découvrez l'ouvrage

# FORMATION DES PROFESSIONNEL.LES

La certification QUALIOPI de l'organisme de formation a été renouvelée sans remarque en mai 2024. En novembre 2025, a eu lieu l'audit de surveillance sans remarque également.



 **71 STAGES DE FORMATION**  
DISPENSÉS AUPRÈS DE **1 139** PROFESSIONNEL.LES

## NOTRE ENGAGEMENT

### FOURNIR UNE FORMATION DE QUALITÉ

- Une **équipe** de formateur.rices sur l'ensemble du territoire, mobilisée essentiellement à l'interne, qualifiée et confirmée dans le **travail social**, les **techniques de formation** et possédant une riche **expérience de terrain**. Cette dernière permet d'être au plus près du phénomène prostitutionnel.
- Des méthodes pédagogiques **interactives** et **innovantes** fondées sur l'**éducation populaire** favorisant le partage d'expériences et l'implication des participant.es, proposant des formations essentiellement en présentiel.
- Des formations construites à partir de solides **apports théoriques** et d'une **forte dimension opérationnelle** qui prend en compte les évolutions empiriques et scientifiques du phénomène.
- Un **accompagnement individualisé** pour la conception, la mise en œuvre adaptée à vos besoins et attentes et le suivi de vos projets de formation.
- Une mise à disposition des stagiaires de **ressources documentaires**, de données statistiques et qualitatives, de recherches, de références et d'éléments de cartographie des partenaires essentiels.
- Une gestion administrative du process de formation facilitée via le système d'information spécialisé « **digiforma** ».

CONSULTEZ  
NOTRE CATALOGUE  
SUR :  
[amicaledunid.org](http://amicaledunid.org)



## TÉMOIGNAGES DE STAGIAIRES

Après une session de formation à Laval : Le système prostitutionnel : comprendre pour agir.

**Un grand merci pour votre expertise et votre disponibilité au cours de ces deux journées enrichissantes sur un sujet encore tabou.**

Après une session de formation à Vannes : La prostitution des jeunes, notamment des mineur.es : "comprendre pour agir".

**Les diverses manières d'aborder les sujets rendent l'ennui impossible. Les différentes approches nous arment réellement pour notre pratique future. Les cas pratiques et exemples permettent de saisir toutes les horreurs de la réalité et de bousculer nos propres représentations.**



## SÉRIE DE FORMATIONS À DIJON : UN DISPOSITIF RENFORCÉ DE PRÉVENTION ET D'OUTILLAGE DES PROFESSIONNEL.LES

Dans un contexte de visibilité accrue des situations d'exploitation sexuelle des mineur.es, la formation des professionnel.les constitue un enjeu central. Trop souvent, **les situations restent invisibles ou mal identifiées, faute d'outils adaptés et de repères partagés.**

Dans ce cadre, l'Amicale du Nid a mis en œuvre, en 2025, un dispositif de formation à destination des professionnel.les intervenant auprès des jeunes, visant à **renforcer leurs capacités de repérage, de prévention et d'accompagnement des situations à risques.**

**À Dijon, sept sessions de formation ont ainsi été organisées**, en partenariat avec l'ADEF0 et avec le soutien de la Délégation Départementale aux Droits des Femmes et à l'Égalité (DDFE).

Ces formations s'inscrivent dans une démarche plus large de structuration des pratiques professionnelles, permettant :

- **D'identifier plus précocement les situations à risque ;**
- **De mieux comprendre les mécanismes d'emprise et d'exploitation ;**
- **D'adapter les modalités d'accompagnement.**

Les retours des participant.es témoignent d'**un fort besoin de formation sur ces enjeux**, ainsi que de l'utilité directe des contenus proposés dans leurs pratiques quotidiennes.

Au-delà de l'acquisition de connaissances, ces sessions contribuent à **transformer les représentations et à renforcer la capacité d'agir des professionnel.les face à des situations complexes.**

Elles ont également été l'occasion de valoriser **des outils innovants**, tels que le support pédagogique **«Et si c'était (pas) voulu ? »**, développé par la Maison de protection des familles de Côte-d'Or.

Ce type d'outil facilite l'entrée en dialogue avec les jeunes sur des sujets sensibles tels que les violences sexuelles, les situations de vulnérabilité et les conduites prostitutionnelles, en offrant **un cadre adapté et accessible.**

À travers ces actions, l'Amicale du Nid affirme son rôle d'**acteur de référence dans la formation des professionnel.les** et la diffusion de pratiques adaptées aux réalités du terrain.



Suivez nos actions et notre actualité



<https://amicaledunid.org/>



[amicaledunid](https://www.linkedin.com/company/amicaledunid)

# ALLER-VERS

L'exploitation sexuelle par le système prostitutionnel prend plusieurs formes aujourd'hui (parmi les lieux d'exploitation des victimes enregistrées par les forces de l'ordre en 2025) :

**93% de la prostitution est dite « logée »** contre 34% en 2016 en général en appartement de location de courte de durée ou en hôtel

**6% dans des établissements en apparence d'activité légale** comme les salons de massages (424 à Paris selon l'association ZéroMacho\*), des saunas ou des bars

**1% sur la voie publique** contre 53% en 2016

## L'ALLER-VERS, DANS QUEL OBJECTIF ?

L'objectif est de rencontrer les personnes, les écouter, échanger sur des pratiques, mais aussi la prévention et la réduction des risques et des dommages en santé, faire connaître l'association et tisser un lien de confiance. Il s'agit de rencontrer les personnes en situation de prostitution, là où elles sont, là où elles en sont dans leur trajectoire de vie. L'aller-vers dans l'espace public, c'est aller au-devant des personnes, de jour comme de nuit, sur les lieux de prostitution de rue, de route, de bois... Face au constat d'une prostitution de rue qui décroît au profit d'une prostitution dite "logée" où la prise de contact se fait via Internet, nous développons par ailleurs depuis plusieurs années l'aller-vers dans l'espace numérique.

## PUBLICATION D'OUTILS À DESTINATION DES PROFESSIONNEL.LES



Ce guide, rédigé par Claire-Alix PERKINS a été élaboré par et pour les professionnel.les de l'Amicale du Nid afin de capitaliser notre expérience et poser des repères de pratiques professionnelles.

Le guide précise le public, l'aller-vers dans l'espace public, l'aller-vers dans l'espace numérique, et l'« aller-vers » des établissements hors Amicale du Nid où peuvent être rencontrées des personnes qui ne pousseraient pas spontanément notre porte.

Ce document, rédigé et construit par l'Amicale du Nid dans le Rhône, avec le soutien du Mouvement du Nid, est un outil précieux pour les professionnel.les sur la thématique de l'aller-vers numérique en 2025.

Si l'Amicale du Nid a une très longue expérience de l'aller-vers dans l'espace public, qu'elle maintient notamment en milieu urbain, elle adapte ses pratiques professionnelles avec un aller-vers les lieux où se rendent et où vivent des personnes potentiellement en situation de prostitution (comme en squats à Marseille) et en développant fortement l'aller-vers numérique.

L'aller-vers opéré par l'Amicale du Nid se fonde sur la réduction des risques et des dommages liés aux violences intrinsèques du système prostitutionnel, avec la proposition d'un accompagnement lorsque c'est le souhait et la temporalité de la personne.



## ALLER-VERS DANS L'ESPACE PUBLIC

L'aller-vers dans l'espace public consiste à assurer des contacts en rues, routes, bois et forêts, de manière régulière, afin de mieux connaître les personnes et d'être attendu.es.

 **3 295 PERSONNES RENCONTRÉES\***

en **463** maraudes de rues, routes, bois... dont **73% de femmes**  
**26%** de personnes transidentitaires et **1 %** d'hommes

- ▶ 53 % repérées comme victimes de traite des êtres humains à des fins d'exploitation sexuelle
- ▶ 4 % âgées de moins de 25 ans
- ▶ 32% originaires d'Afrique subsaharienne, 29% originaires d'Amérique latine et 12% d'origine asiatique
- ▶ 55 % de contacts post aller-vers

\* il s'agit de personnes différentes



### LES MARAUDES DE L'ÉQUIPE MOBILE INTERMÈDE

Découvrez leur rapport  
d'activité 2025





En 2025 l'équipe d'Intermède a effectué 228 tournées sur différents sites répertoriés dans notre programme de maraudes.

#### Modalités d'intervention :

- **Type de maraudes** : pédestres sur deux lieux différents dans Paris et en véhicule en journée ainsi qu'en soirée.
- **Composition de l'équipe** : deux en journée et jusqu'à trois intervenant.es en soirée.
- **Horaires** : en journée de 11h00 à 18h00 et 21h00 à 02h00 du matin en véhicule, 17h00 à 19h00 en pédestre.
- **Méthodologie** :
  - ▶ Déplacement à pied dans les rues, ruelles et places du quartier ;
  - ▶ Approche basée sur le respect, le consentement et l'absence d'obligation ;
  - ▶ Déplacements en véhicule dans les bois de Boulogne et Vincennes ;
  - ▶ Couvrir un territoire plus large et intervenir plus facilement grâce à la mobilité du véhicule, notamment la nuit ou par mauvais temps ;
  - ▶ Accueillir, être à l'écoute, pour évaluer les besoins immédiats (santé, sécurité, hygiène, fatigue, isolement) ;
  - ▶ Apporter une aide de première nécessité : boissons chaudes, kits d'hygiène, kits de réduction de risques et dépistages rapides (TROD).

## ALLER-VERS DANS L'ESPACE NUMÉRIQUE

 **7 487 PRISES DE CONTACT** 

**85% de femmes** **5% d'hommes** et **10% de personnes transidentitaires** ont été contacté.es

Au total, **16 % de réponses** à la suite de prises de contact au cours de **320** maraudes numériques

**38%** se présentent comme âgées de **moins de 25 ans** (aucune personne mineure en situation de prostitution ne se présente comme telle)



- 34% se présentent comme originaires d'Amérique latine ;
- 33% de françaises ;
- 16% originaires d'Europe (hors France).

### L'aller-vers numérique, une nécessité territoriale

#### Des professionnel.les spécialisé.es en Bretagne

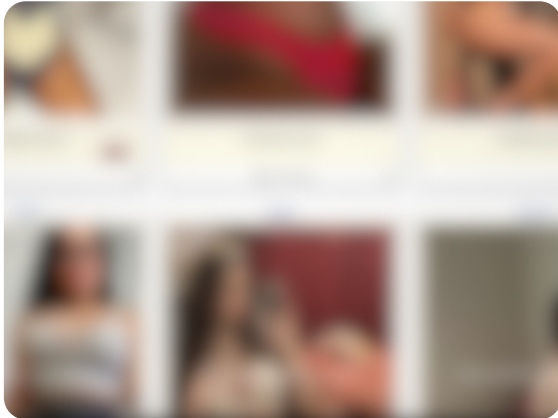
En Bretagne, l'aller-vers numérique fait partie intégrante des missions de l'antenne. L'association s'est implantée à la suite d'un diagnostic mettant en avant le numérique comme moyen de mise en lien entre les clients et les personnes en situation de prostitution.

Pour se mettre en lien avec les personnes concernées par la prostitution, l'antenne bretonne de l'Amicale du Nid se rend sur les sites mettant en ligne des annonces et prend contact avec les personnes via les moyens de communication proposés pour informer de sa présence sur le territoire et proposer un soutien aux personnes (orientations vers le soin, don de matériel de RDRD...). Les sites internet et les nouveaux outils numériques (réseaux sociaux, messagerie cryptées, géolocalisation...) invisibilisent l'exploitation sexuelle des personnes concernées et banalisent l'achat d'acte sexuel comme en témoignent les commentaires des clients exploités.



À la page suivante, découvrez une analyse détaillée d'annonces en ligne de personnes dites en "sex tour"  
Attention, certaines images et certains mots employés peuvent choquer.

# ILLUSTRATION D'EXPLOITATION SEXUELLE VIA LES OUTILS NUMÉRIQUES



Les personnes en situation d'exploitation sexuelle ne postent souvent pas elles-mêmes ces annonces : elles sont souvent publiées par un proxénète, pouvant exploiter plusieurs victimes à la fois et sur plusieurs sites.

**FILTRER LES RÉSULTATS**

Showname

Ville

Ville de base

Numéro de téléphone

Sexe  Femme  TV/TS  Homme  Couple

Âge de  pour

Ethnique  Asiatique  Noir  Caucasien  Latin

Nationalité

Cup  A  B  C  D  DD

Tous les filtres

Les recherches des clients peuvent se faire via des "filtres" sélectionnant des "caractéristiques" comme s'il s'agissait de marchandises.

NOTIONS PERSONNELLES	
Sexe:	Femme
Ethnique:	Caucasien
Âge:	20
Yeux:	Gris
Hauteur:	169 cm
Poids:	58 Kg
Cheveux:	Brun
Bust-taille-hanche:	60-80-90
Cup:	D
Épilation du maillot:	Partiellement rasée
L'alcool:	Occasionnellement
Fumée:	Non
DÉTAILS SEXUELLE	
Orientation sexuelle:	Hétérosexuelle
Intéressé par:	Les hommes, Les couples

Les personnes en situation d'exploitation sexuelle sont ici "cataloguées" selon leur "ethnie" par exemple. L'exercice de cette domination par les clients et les proxénètes est aussi basée sur un racisme systémique.

Bonjour Yuli 😊,  
 Nous c'est Mélodie et Lucie 😊  
 On travaille dans une association (Amicale du nid) qui accompagne les escortes, hôtesse...  
 Nous sommes disponibles pour répondre à vos questions : santé 🏠, logement 🏠, droit 👤...  
 Nous distribuons des préservatifs 💧 et des protections périodiques gratuitement. 🩸  
 À bientôt et bonne journée 🙌  
 Réseaux sociaux : adnbretagne

16:26 • SMS

Les "tarifs" ne sont pas présentés en euros mais généralement en "roses" (ici en trèfles).

Cette expérience mérite d'être vécu une fois ❤️ 🌹 🌟

♥️ 15min...80 🍀  
 ♥️ 30min...100 🍀  
 ♥️ 45min...150 🍀  
 ♥️ 1heure...200 🍀

Seulement SMS  
 Non appelle ❌

**MA NOTATION TOP 50**

1 2 3 TOP 50  
 0x 0x 0x 5x

Les clients proxénètes déposent des "évaluations" et "notent" les victimes d'exploitation sexuelle présentes sur ce site, traduisant d'une objectification totale des personnes exploitées.

Les professionnel.les de l'Amicale du Nid en Bretagne contactent les personnes en risque ou victimes d'exploitation sexuelle. Un message personnalisé est envoyé, proposant une aide, aussi bien "humaine" que matérielle. L'intégralité des envois est répertoriée, permettant de faire des relances régulières.

## ACCUEIL

Selon les établissements, les modalités d'accueil peuvent être collectives ou individuelles, déclinées de façons différentes tout en gardant les mêmes principes d'action.

L'accueil vise à :

- Instaurer une relation de confiance, dans un cadre convivial et sécurisant, tout en présentant les actions et missions de l'établissement ;
- Favoriser une dynamique de changement en proposant une orientation ou un accompagnement selon le projet personnel de la personne et sa temporalité.

 **2 734 PERSONNES ACCUEILLIES**



dont 69% de nouvelles personnes par rapport à 2024

et 13 % de victimes de traite des êtres humains à des fins d'exploitation sexuelle

- ▶ 95 % de femmes, 3 % d'hommes, 2% de personnes transidentitaires
- ▶ 14% agé.es de moins de 25 ans
- ▶ 29 % d'enfants, dont 48% de moins de 3 ans
- ▶ 70% originaires d'Afrique subsaharienne, 17% originaires d'Amérique latine et 6% de personnes françaises

### EN SEINE-SAINT-DENIS ET DANS LES BOUCHES-DU-RHÔNE

- ✓ **27 534** passages, avec **10 passages par personne en moyenne**
- ✓ **2 459** entretiens d'évaluation et/ou sociaux
- ✓ **28** services dédiés au bien-être et au repos
- ✓ **23 571** collations, repas et colis alimentaires divers distribués
- ✓ **716** douches prises
- ✓ **1 004** machines à laver effectuées
- ✓ **1 875** nouvelles personnes accueillies cette année
- ✓ **281** personnes domiciliées (adresse postale du service)

# MISSIONS MINEUR.ES

L'Amicale du Nid alerte depuis de nombreuses années sur l'exploitation sexuelle des mineur.es par le système prostitutionnel. Cette exploitation sexuelle des jeunes n'est pas un phénomène récent ; nombre d'adultes accompagnés par les associations spécialisées ont vécu leurs premières situations de prostitution avant la majorité. En outre, des jeunes en situation d'exploitation sexuelle, français.es et étranger.res, sont visibles dans les rues, sur Internet et sont de plus en plus repéré.es par les travailleurs.euses sociaux.ales et l'Éducation nationale.

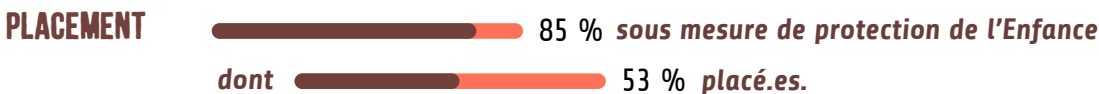
## ✓ 470 MINEUR.ES\* RENCONTRÉ.ES ET CO-ACCOMPAGNÉ.ES

dont 311 rencontré.es au moins une fois.

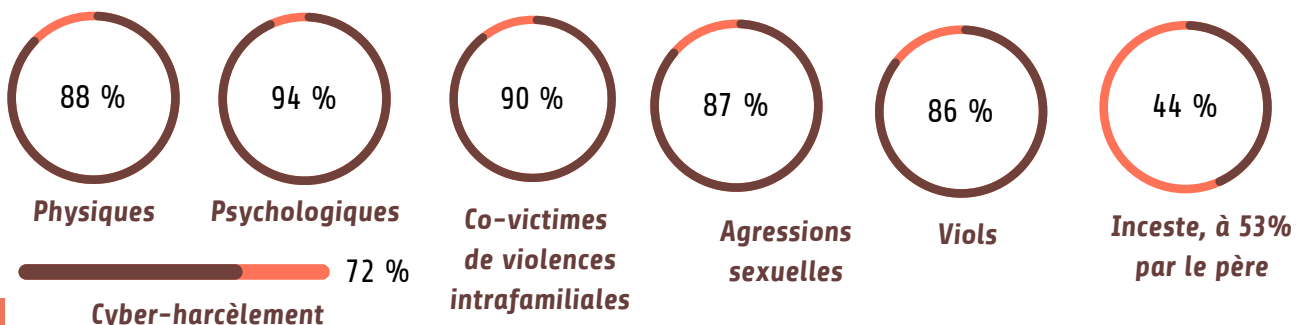
\*en situation d'exploitation sexuelle par le système prostitutionnel

et 360 actions de co-étayage réalisées auprès de 910 professionnel.les.

### QUI SONT CES ENFANTS ET ADOLESCENT.ES EXPLOITÉ.ES SEXUELLEMENT ?



**PROSTITUTION DANS L'ENTOURAGE**



# LES MISSIONS MINEUR.ES

## UNE RÉPONSE LOCALE, UNE ACTION GLOBALE

### AUPRÈS DES JEUNES

- **Prévention** en établissements scolaires, structures de protection de l'enfance, lieux dédiés à la jeunesse et sur les réseaux sociaux.
- **Aller-vers physique et numérique** pour repérer les plateformes proxénètes, engager des échanges avec les jeunes et, si nécessaire, signaler aux autorités.
- **Co-accompagnement spécifique** pour réduire les risques et les dommages, échanger en sécurité sur les violences subies, notamment l'exploitation sexuelle, et mener des actions pour la protection et la reconstruction, y compris une aide juridique.

### AUPRÈS DES PROCHES

- **Soutien des proches** pour écouter activement, déconstruire les représentations et offrir un soutien face aux allers-retours dans le système prostitutionnel

### AUPRÈS DE LA SOCIÉTÉ CIVILE

- **Sensibilisations** pour informer sur la prostitution des mineur.es et l'exploitation sexuelle des jeunes, permettant aux participants d'acquérir les compétences nécessaires pour prévenir, repérer et accompagner les victimes.

### AUPRÈS DES PROFESSIONNEL.ES

- **Appui aux équipes :** analyse de situations concrètes pour orienter l'accompagnement spécifique, nommer les violences sexuelles et la prostitution, et identifier des solutions adaptées.
- **Formations certifiées** pour accompagner la prise en charge des jeunes victimes, en partageant des savoirs et en développant des pratiques adaptées.

"TU PERDS TA DIGNITÉ COMPLÈTEMENT EN VRAI. TU CROIS POUVOIR GÉRER MAIS CA TE RETOMBE DESSUS. LA PLUPART DES FILLES COMME MOI, ON EST OBLIGÉES DE SE RÉFUGIER DANS QUELQUE CHOSE : FUMER DU CANNABIS, ET SURTOUT LES BALLONS POUR MOI. C'EST COMME SI C'ÉTAIT MON IDENTITÉ, C'EST IMPOSSIBLE DE L'OUBLIER."

TÉMOIGNAGE DE J, EXPLOITÉE SEXUELLEMENT DEPUIS SES 16 ANS



Les 12 et 13 juin 2025, s'est tenu un séminaire entre professionnel.les et membres du Conseil d'Administration de l'Amicale du Nid, avec comme sujet :

« *L'exploitation sexuelle des mineur.es, état des lieux du phénomène – élaboration des pratiques* ».

Ces deux journées, qui ont réuni une soixantaine de personnes, ont permis une mutualisation, un partage des pratiques professionnelles des Missions mineur.es de l'Amicale du Nid.

Celles-ci se sont articulées autour de différents axes de travail et de réflexion, mis en place au cours d'ateliers et d'études de cas :

- **Le continuum de violences sexuelles faites aux enfants ;**
- **Accueillir et entendre la parole des enfants sur les violences subies ;**
- **La reconnaissance juridique et sociale des violences ;**
- **Le rôle des Missions mineur.es pour un co-accompagnement ancré dans le continuum des violences sexuelles ;**
- **Violences subies, violences agies : le double statut victime et auteur.e ;**
- **Le contrôle coercitif.**

Nous tenons à remercier **l'ensemble des participant.es** de ce séminaire riche en échange de pratiques, et en particulier **Bénédicte LAVAUD-LEGENDRE, Docteure en droit et chercheuse au CNRS, axée sur les formes contemporaines d'exploitation**, mais également **Aziz ESSADEK, Maître de conférences en psychologie clinique à l'université de Nancy Lorraine** pour leurs interventions pertinentes.



### Intervention à l'Auditorium des Capucins de Brest sur l'exploitation sexuelle des mineur.es

#### Protéger les mineur.es victimes d'exploitation sexuelle

Lors du Conseil Métropolitain de Sécurité et de Prévention de la Délinquance (CMSPD) consacré aux violences intrafamiliales, sexistes et sexuelles le Préfet, le Procureur, le Président de Brest Métropole ainsi que de nombreux acteurs du territoire y étaient réunis et engagés sur ces enjeux.

**Notre intervention portait sur :**

- **la présentation de l'action de l'Amicale du Nid en Bretagne ;**
- **un état des lieux local de la prostitution des mineur-es dans le Finistère ;**
- **les mécanismes d'emprise et de recrutement observés, notamment en ligne ;**
- **nos actions de prévention auprès des jeunes et d'accompagnement des victimes.**

L'exploitation sexuelle des mineur.es est un phénomène massif, encore largement sous-estimé, et désormais majoritairement numérique.



### Déconstruire les représentations de la prostitution

Ces formations sont délivrées sur deux jours (14h) ayant pour objectif de déconstruire les représentations de la prostitution, de donner des clefs de repérage et de comprendre les mécanismes du système prostitutionnel.

Le soutien technique a pour objectif d'outiller les professionnel.les qui ont repéré un.e mineur.e en situation de prostitution tout au long de l'accompagnement.

Nous recevons régulièrement en présentiel dans nos bureaux des professionnel.les qui viennent échanger sur la situation d'un.e jeune où il y a des doutes de prostitution. Nous leur proposons une écoute et un soutien qui peut être l'analyse de la situation, le soutien aux démarches spécifiques comme par exemple l'écriture d'un signalement, nos connaissances de l'impact de la prostitution sur les jeunes etc...

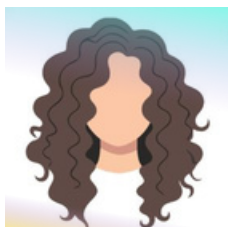
## Portrait de professionnelle : Sonia, Chargée de Mission mineur.es en Seine-et-Marne



### Quelles sont les principales missions du dispositif aujourd'hui ?

*“Les missions s'articulent autour de plusieurs axes complémentaires :*

- *l'évaluation des situations de mineur.es en risque ou en situation de prostitution,*
- *l'accompagnement éducatif, psychologique, social et juridique des jeunes,*
- *la sensibilisation et le soutien des professionnel.les,*
- *la collaboration étroite avec les services judiciaires et d'enquête.*



*Dans ce cadre, l'équipe intervient régulièrement lors d'auditions judiciaires, notamment au retour de fugue ou dans des situations d'enquête. Les services d'enquête se concentrent sur l'identification des auteurs, tandis que les éducateurs et éducatrices travaillent sur l'expression des jeunes et l'évaluation des conséquences des violences subies.”*

### Observez-vous des spécificités territoriales en Seine-et-Marne ?

*“Le département présente une grande hétérogénéité, qui se reflète dans les formes d'exploitation sexuelle observées.*

*Dans certaines zones urbaines, notamment au nord, on observe des phénomènes de proxénétisme organisés, proches de ceux de la Seine-Saint-Denis. Dans d'autres secteurs, comme autour de Fontainebleau, des formes de prostitution dites « de luxe » peuvent apparaître, avec des profils et des modalités différentes.*

*Certaines zones, notamment autour des pôles touristiques et des locations de courte durée, concentrent également des pratiques spécifiques. Le recours aux outils numériques est aujourd'hui généralisé, avec l'utilisation d'applications facilitant la mise en relation.”*

Scannez ce QR CODE pour découvrir l'interview complète de Sonia



# ACCOMPAGNEMENT GLOBAL PERSONNALISÉ

Cet accompagnement intègre toutes les dimensions du processus d'émancipation du système prostitutionnel :

- **Dans le rapport au corps** : l'accès aux soins et la prise en charge de la santé globale, physique, psychologique et sexuelle ;
- **Dans le rapport à l'environnement** : la sécurité, en termes de mise à l'abri, de protection contre les violences, d'éloignement du milieu prostitutionnel ;
- **Dans le rapport à la loi** : l'accès aux droits sociaux, droits des victimes, égalité de traitement ;
- **Dans le rapport à soi** : l'autonomie, l'indépendance, l'estime de soi ;
- **Dans l'expression sur la prostitution** : le regard sur la prostitution, le discours porté par les représentations sociétales ;
- **Dans le rapport aux autres** : l'intégration sociale, notamment la parentalité, la culture, les loisirs ;
- Par l'insertion socio-professionnelle, l'apprentissage du français, l'accès à la formation et l'emploi.

Celui-ci se fait notamment dans le cadre des CHRS : places "accompagnement sans hébergement".

 **1 827 PERSONNES ACCOMPAGNÉES**

et 932 enfants dont 33% de moins de 3 ans.

dont 22 % de nouvelles personnes.

et **87%** de femmes, **8%** d'hommes et **5%** de personnes transidentitaires, **42%** identifiés comme victimes de traite des êtres humains.

## L'ACCOMPAGNEMENT COLLECTIF

L'un des intérêts majeurs de l'accompagnement en groupe est, même si un.e ou deux professionnel.les sont présent.es, internes ou externes, la puissance de l'auto-support entre les personnes présentes : le partage de leurs expériences est un vecteur d'apprentissage très important de sortie de l'isolement (« je ne suis pas seul.e à avoir vécu de telles choses »).

*Paroles de professionnelle : Charline, coordinatrice et travailleuse sociale à l'Amicale du Nid de Paris*

Scannez ce QR CODE pour découvrir l'interview de Charline, Coordinatrice et travailleuse sociale.



**Pourrais-tu nous parler d'activités/d'ateliers réguliers au sein du CHRS ?**

*“Un axe important est la prévention et la gestion des violences. Les 8 mars et 25 novembre de chaque année sont des temps forts au sein de notre établissement. Nous organisons des groupes de parole pour que les femmes puissent partager leurs expériences, mais aussi des ateliers sur la santé, le bien-être, et la prévention des infections sexuellement transmissibles. Ces activités permettent de renforcer la confiance, de créer des liens, et de soutenir les femmes dans leur réinsertion.*

*Cette année par exemple, il y a eu un temps de parole autour de la question des règles avec les personnes accompagnées, dans un atelier animé par des professionnel.les.*

*Nous allons aussi en manifestation avec les personnes accompagnées qui le souhaitent, il y a donc aussi des ateliers pancartes.”*



✓ **1 432 ATELIERS ET ACTIVITÉS COLLECTIVES**  
**4 654 PARTICIPANT.ES**

Parmi l'offre : cours de français langue étrangère (FLE), estime de soi, santé, expression artistique, culture, loisirs et lieu social, l'accès aux droits (citoyenneté, droits des femmes, accès au logement...), parentalité, numérique.



## La Nuit des Relais – Nos foulées engagées contre les violences sexuelles

*“Les sorties c’est important. J’étais enfermée, je pourrissais vivante. Les sorties, elles m’évadent de mon milieu où on ne se parle pas, où on dit des mots pas beaux. On rentre chez soi et on ne dit toujours rien, parce que ça ne se parle pas, on reste seule avec nos pensées et ce que nous avons vécu. Pendant les sorties et activités, je m’évade, c’est comme une renaissance, nous parlons, nous nous parlons de musiques, de chanteuses, on parle de choses humaines ».*

Une participante de la Nuit des Relais.

Comme chaque année, l’Amicale du Nid participe à la Nuit des Relais !  
 Courir et sensibiliser pour la liberté, pour la dignité et l’égalité, ensemble, avançons pour un monde sans violence.



## Visite du musée Fabre

Dans un souci d’émancipation, d’éveil et de curiosité, l’équipe de l’Hérault organise régulièrement des sorties dans des lieux culturels.

Ces visites permettent aux personnes accompagnées de s’approprier l’espace de la ville, des lieux différents et découvrir des Artistes et l’Art en général.

Les personnes accompagnées peuvent venir seul.es ou avec leurs enfants, cet espace peut se découvrir aussi comme un lieu d’échange et de partage.



À l’occasion de la Journée internationale de lutte contre les violences faites aux femmes, nous avons mis en place une action dédiée à un public féminin, sous le titre « L’amour en héritage ». La matinée était consacrée à un théâtre forum visant à questionner la communication avec ses enfants, essayer d’offrir une image saine de la relation mère-enfant.

L’après-midi était consacrée à un atelier yoga et relaxation, avec pour objectif de favoriser le lâcher-prise, la reconnexion au corps et le bien-être. Cet espace abordait également la question du sommeil, en proposant des outils pour faciliter l’endormissement et améliorer la qualité du repos.



## L'exposition "et si je vous racontais mon espoir..."

Le projet de cette exposition est né au sein de l'équipe de l'Amicale du Nid après plusieurs sorties culturelles.

L'équipe de l'Hérault a fait le constat d'un besoin de création et d'expression artistique pour les personnes accompagnées, leur permettre de s'exprimer autrement.

À travers les arts, créer, produire, parler et être entendues.

Pendant le processus de création, réalisé autour de six ateliers, les participantes ont pu créer des liens forts, découvrir leur potentiel artistique et analyser leur histoire.

Ces femmes se sont saisies de cette opportunité pour oser parler de leur présent, de leur passé traumatique et se projeter dans le futur.



## Représentation théâtrale au Palais de Justice de Grenoble

En octobre 2025, à Grenoble, des personnes accompagnées se sont investies dans la création et l'interprétation d'une pièce de théâtre présentée au Palais de Justice devant un public nombreux. Ce projet collectif, préparé durant plusieurs mois, a permis aux participant.es de s'exprimer à travers la scène, en mettant en lumière leurs parcours, leurs réalités et leurs combats du quotidien.

Deux représentations ont été organisées, offrant un espace de parole et de sensibilisation autour des difficultés d'accès aux droits, des discriminations et des violences engendrées par le système prostitutionnel. À travers des témoignages, des mises en situation et des échanges avec le public, cette pièce a permis de faire entendre des voix souvent invisibilisées et de porter un regard humain et engagé sur ces réalités.

Ce travail artistique et collectif a également constitué un moment fort de valorisation, de confiance en soi et de mobilisation citoyenne pour les personnes accompagnées, tout en favorisant la réflexion et le dialogue avec le public présent.



## Fête du solstice d'hiver à Marseille !

Le père Noël est passé à Marseille le 23 décembre : dans une belle salle prêtée par la Sauvegarde 13, 80 enfants et leurs mères étaient réunis, avec spectacle de magie, stand photo, atelier maquillage, atelier dessin... et plein de beaux cadeaux nominatifs grâce à l'association « dons solidaires ».

Le 24 décembre, c'était un brunch convivial à l'accueil de jour, avec une soixantaine de personnes accompagnées : des crêpes salées et sucrées, un karaoké et en cadeaux des produits de soins et de beauté (grâce aux dons de la gamme Lush).



# HÉBERGEMENT ET LOGEMENT ACCOMPAGNÉ

Les hébergements et logements accompagnés sont des outils indispensables à l'émancipation des victimes du système prostitutionnel et des violences conjugales

**par une mise en sécurité.** L'Amicale du Nid gère 420 places d'hébergement :

- 307 places d'hébergement dans le cadre de 6 CHR, en diffus ou groupés ;
- 107 places en hébergement d'urgence dédiées aux femmes victimes de violences conjugales ;
- 6 places en hébergement d'urgence pour demandeur.ses d'asile (HUDA).

Et 87 places en logement accompagné (pension de famille et résidence sociale, appartements relais, intermédiations locatives, baux glissants).

Soit **507 places d'hébergement et logement accompagné.**

## **600 PERSONNES HÉBERGÉES**

et en logement accompagné.

dont **439** personnes hébergées (CHR, CHU, HUDA)

**93%** de femmes, **6%** d'hommes, **2%** de personnes transidentitaires et **37%** d'enfants.

et **161** en logement accompagné de l'Amicale du Nid, dont **84%** de femmes,

**14%** d'hommes, **2%** de personnes transidentitaires et **39%** d'enfants.

L'hébergement d'urgence pour les demandeurs d'asile (HUDA) est un dispositif permettant aux personnes qui souhaitent demander l'asile en France et sollicitant un hébergement, d'être hébergées avec un accompagnement spécifique le temps d'obtenir une place en centre d'hébergement pour demandeur d'asile.

Les centres d'hébergement et de réinsertion sociale (CHR), en regroupé ou en diffus, assurent un hébergement et un accompagnement plus renforcé et un séjour en général plus long qu'en CHU. L'AdN gère 7 CHR qui proposent pour 6 d'entre eux de l'hébergement et pour tous un accompagnement social personnalisé.

Le centre d'hébergement d'urgence (CHU) est une structure d'hébergement permettant une mise à l'abri immédiate.

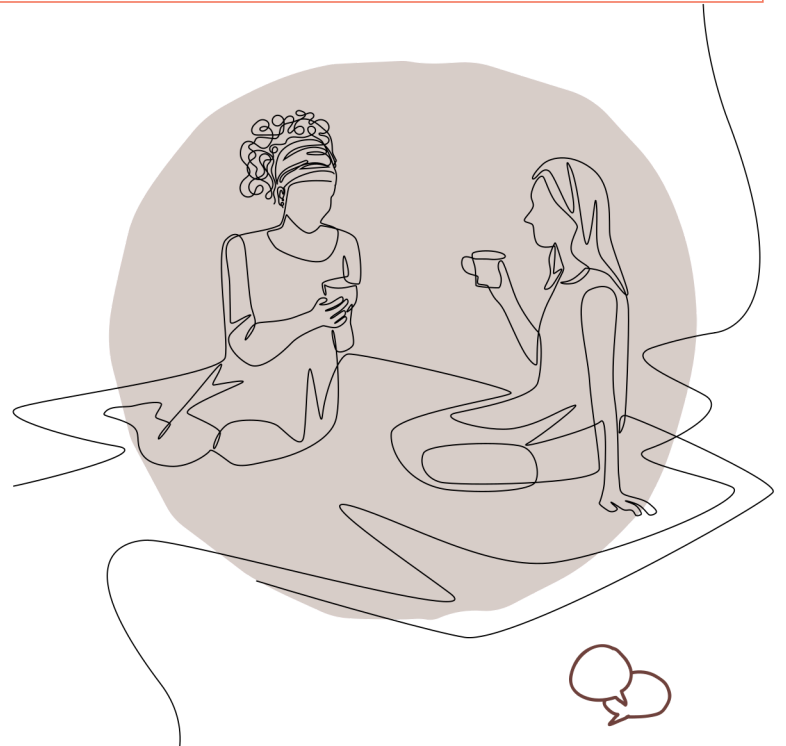
Le logement accompagné est un logement autonome avec un accompagnement social (pension de famille et résidence sociale, appartements relais, intermédiations locatives, baux glissants...).

## Établissement d'urgence à **Béziers** pour les femmes victimes de violences conjugales

### Des places d'hébergement en CHU pour un public précis

L'Amicale du Nid propose à Béziers des places d'hébergement en CHU (Centre d'Hébergement d'Urgence) destinés aux femmes ayant subi des violences conjugales. Ces places offrent un accueil sécurisant, un accompagnement social et un soutien dans les démarches administratives, juridiques et de reconstruction personnelle. 20 places sont regroupées et 22 sont en diffus.

Les femmes accueillies peuvent bénéficier d'un hébergement temporaire leur permettant de se mettre à l'abri, de retrouver un environnement stable et d'être accompagnées dans la mise en œuvre de leurs projets de relogement, d'insertion et d'accès aux droits. Les équipes pluridisciplinaires présentes au sein de cet établissement veillent à proposer une écoute bienveillante, un soutien adapté aux situations vécues ainsi qu'un accompagnement individualisé favorisant la reprise de confiance et l'autonomie.



# PARENTALITÉ

Fin 2024, l'Amicale du Nid a lancé la production d'un nouveau Guide Repère relatif à la parentalité dans le contexte des violences prostitutionnelles. Si dans l'imaginaire collectif, prostitution et parentalité sont souvent présentées comme antagonistes, cette réalité est bien présente à l'Amicale du Nid qui accueille quotidiennement parents et enfants de tous âges.

Pour mieux comprendre les enjeux liés à ce sujet, la parole est donnée à Marina GIRAUD, Chargée de mission parentalité au siège, et Laurence LE DIOURIS, Coordinatrice parentalité en Seine-Saint-Denis.

## Quelles répercussions des violences prostitutionnelles sur la parentalité et sur les enfants ?



*Les violences prostitutionnelles que subissent les mères peuvent impacter leur relation à leurs enfants, leur rôle parental et aussi directement l'enfant. Les mères victimes du système prostitutionnel sont elles-mêmes fragilisées, en souffrance et peuvent montrer des difficultés à s'occuper de leur enfant voire d'être en lien avec eux.*

**LAURENCE**

Scannez ce QR CODE pour découvrir l'interview complète de Laurence et Marina



*Il faut faire attention à ne pas pathologiser la situation de prostitution des mères : la prostitution ne produit pas inévitablement des « mauvaises mères », elle est bien souvent un symptôme et découle d'une stratégie consciente des agresseurs qui exploitent les vulnérabilités des victimes.*

**MARINA**

## Quels moyens sont déployés pour soutenir la parentalité des femmes en situation de prostitution à l'Amicale du Nid ?

Laurence :

- Des actions collectives de prévention et sensibilisation sont organisées pour les familles ;
- Partenariats spécifiques Protection de l'enfance, des structures de soutien à la parentalité et de soins spécifiques pour travailler autour des violences subies par les enfants (enfants témoins et/ou victimes) ;
- Point sur les dossiers enfants : croiser les regards des différent.es professionnel.les (EJE + TS + Hôte d'accueil et d'hébergement) qui suivent la famille ;
- Sensibilisation aux professionnel.les de l'AdN sur les répercussions des violences sur les enfants ;
- Sorties-activités comme outils d'observation et qui permet d'élaborer des axes de travail avec la mère et l'enfant ;
- Les entretiens individuels avec les enfants ;
- Accompagnement à la parentalité dès l'annonce de la grossesse ;
- Accompagnement à la parentalité des mères qui ont des enfants au pays ou placés ;
- Travail d'élaboration avec les mères pour qu'elles fassent des liens entre leurs propres violences subies et les répercussions que cela peut avoir sur leurs enfants.

## INSERTION SOCIOPROFESSIONNELLE

Véritable outil d'insertion professionnelle, un atelier d'adaptation à la vie active (AAVA) favorise l'apprentissage ou le réapprentissage des codes nécessaires à l'exercice d'une activité professionnelle. L'objectif final est d'intégrer une formation, un poste de droit commun ou un dispositif de travail adapté.

Les bénéficiaires sont des personnes majeures en situation de précarité, voire d'exclusion que l'Amicale du Nid héberge en général, accompagne sans hébergement ou accompagnées hors de l'Amicale du Nid. Ce sont bien souvent des personnes éloignées de l'emploi ou des dispositifs d'insertion par l'activité en raison d'un cumul de vulnérabilités et difficultés, notamment sociales, professionnelles ou de santé. Certaines peuvent également être empêchées pour des raisons administratives comme celles en cours de régularisation.



### LES ATELIERS D'ADAPTATION À LA VIE ACTIVE (AAVA)

#### TRAVAILLER UN PROJET D'INSERTION PERSONNALISÉ

L'Amicale du Nid dispose de deux AAVA dans le Rhône et les Hauts-de-Seine.

En 2025 :

- ▶ 70 stagiaires dont 96% de plus de 25 ans
- ▶ 54% de nouveaux.elles stagiaires
- ▶ 97% sont originaires d'Afrique subsaharienne
- ▶ 93% de femmes



### PORTRAIT CROISÉ DE PROFESSIONNEL. LES

Pour découvrir l'interview complète de Myosotis et Olivier sur notre site internet, [scannez ce QR Code](#)



### Myosotis et Olivier, responsables de l'AAVA dans le Rhône et dans les Hauts-de-Seine :

*Nous accueillons en général des personnes très éloignées du monde de l'emploi et souvent très isolées. Cela apporte donc, d'une part le collectif, le fait d'avoir des « collègues » et des « responsables », comment est-ce qu'on se positionne, comment on se comporte avec eux. Également, les codes de ce qui est attendu au travail en France qui ne sont parfois pas du tout intégrés au départ, que ce soit la fiabilité et l'assiduité, la façon de se comporter, la façon de parler.*

*Le terme d'« adaptation à la vie active » est très descriptif de ce que l'on apporte, l'AAVA c'est vraiment les prémices d'une entrée dans le milieu professionnel.*

*La majorité de notre public vient de l'étranger. L'AAVA est aussi un lieu où on peut travailler les conséquences physiques et psychiques de la prostitution et des vulnérabilités qui sont liées à l'exil.*

*Nous proposons un cadre « adapté » du monde du travail qui a conscience des vulnérabilités et des difficultés du public, et qui peut faire preuve de souplesse.*

# ACCOMPAGNEMENT JURIDIQUE

L'accompagnement global personnalisé proposé par l'Amicale du Nid, suppose un versant juridique, du fait de la complexité des situations des personnes reçues. Les professionnel.les du travail social informent les personnes de leurs droits, les accompagnent dans leurs démarches et les orientent vers des partenaires en fonction des situations.

Et, depuis 2015, l'Amicale du Nid compte des juristes au sein de ses équipes. En 2025, elles étaient six, à Toulouse, Lyon, Grenoble et en Ile-de-France, et ont pu proposer un appui aux accompagnements, des permanences juridiques, des outils adaptés aux besoins, et se sont réunies avec les partenaires du droit.

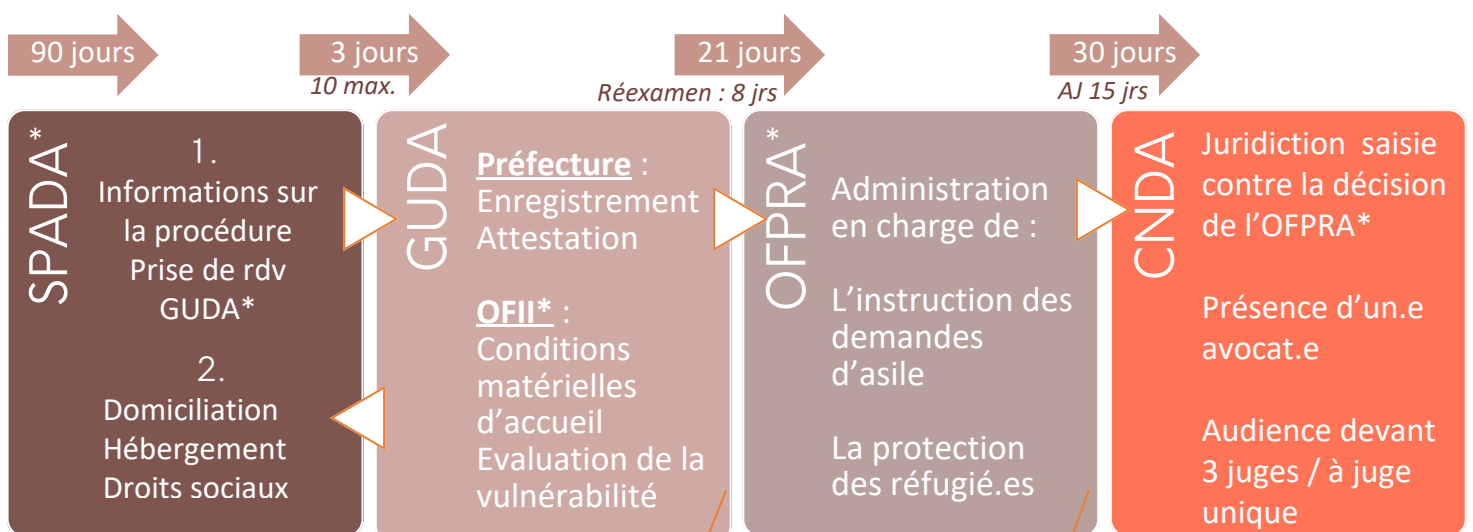
## Informer les personnes de leurs droits

Les personnes reçues à l'Amicale du Nid sont souvent peu informées, voire désinformées de leurs droits. L'un des premiers objectifs de l'accompagnement global personnalisé est de leur permettre d'être actrices de leurs parcours, ce qui nécessite notamment une connaissance de leurs droits.

Les professionnel.les de l'association ont ainsi développé des outils à leur destination, voici un schéma présentant les étapes de la procédure de demande d'asile :



## SCHÉMA SIMPLIFIÉ DE LA PROCÉDURE D'ASILE



SPADA\* : Structure de Premier accueil des demandeurs d'asile

GUDA\* : Guichet Unique des Demandeurs d'Asile

OFII\* : Office Français de l'Immigration et de l'Intégration

OFPRA\* : Office Français de Protection des Réfugiés et Apatrides

CNDA\* : Cour Nationale du Droit d'Asile

Notification de la procédure applicable : normale, accélérée, Dublin

Recours suspensif sauf dans le cadre d'une demande de réexamen

## Le dépôt de plainte et droits afférents pour les victimes étrangères



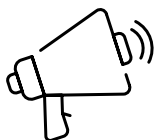
En tant que personne étrangère et victime de proxénétisme ou de traite des êtres humains, la police ou la gendarmerie vous donne 30 jours pour réfléchir à donner des informations sur votre proxénète.



**Pendant cette période, la préfecture vous remet un document pour rester en France avec autorisation de travail.**



Vous avez le droit de déposer plainte ou témoigner contre votre proxénète, même si vous n'êtes pas en situation régulière.



**Si vous déposez plainte ou témoignez, vous avez le droit de bénéficier d'une carte de séjour d'un an qui sera renouvelée tout au long de la procédure pénale. Elle est gratuite, vous autorise à travailler et vous permet de bénéficier d'une aide financière.**



Vous avez le droit de voir un.e avocat.e gratuitement qui vous expliquera vos droits et vous représentera. Vous pouvez utiliser l'adresse de votre avocat.e ou d'une association pour donner des informations à la police ou à la gendarmerie.



## Soutenir les personnes étrangères dans leurs démarches de régularisation

Notre objectif est clair : **garantir une égalité réelle d'accès aux droits pour toutes les personnes accompagnées.**

### **□ Rendre effectifs les droits : un enjeu politique majeur**

L'année 2025 confirme la nécessité de renforcer l'effectivité des droits des personnes victimes du système prostitutionnel. Cela suppose notamment :

- Un accès durable au droit au séjour ;
- Une meilleure prise en compte des violences dans les procédures de demande d'asile ;
- Un accès simplifié à la justice et un accompagnement dédié tout le long de la procédure pénale ;
- Une coordination renforcée des acteurs.

Sans ces évolutions, la protection effective restera fragile et inégalement accessible. L'enjeu n'est pas seulement juridique : il est profondément politique.

**Garantir les droits, ce n'est pas seulement protéger : c'est rendre possible l'émancipation.**

## Être aux côtés des victimes dans leurs démarches en matière pénale

L'Amicale du Nid propose un accompagnement juridique spécifique aux victimes d'infractions pénales telles que le proxénétisme, la traite des êtres humains ou les infractions à caractère sexuel perpétrées dans le cadre de la prostitution.

- 1 Permettre la verbalisation des violences
- 2 Qualifier juridiquement ces violences
- 3 Favoriser l'accès aux droits
- 4 Travailler en partenariat pour mieux étayer
- 5 Soutenir la victime dans toutes les étapes de la procédure
- 6 Travailler avec l'avocat.e : du dépôt de la demande de constitution de partie civile à l'évaluation des préjudices subis
- 7 Préparer l'audience : visiter le tribunal en amont, en expliquer ses étapes, être là le jour J
- 8 Accompagner vers l'après : demande d'indemnisation, carte de résident...



## CONSTITUTIONS PARTIE CIVILE

### Qu'est-ce que la constitution de partie civile ?

Depuis 2017, l'Amicale du Nid se constitue partie civile dans des procédures pénales, aux côtés des victimes qu'elle accompagne et qui sont également constituées partie civile dans ces dossiers.

La constitution de partie civile est une démarche permettant de devenir partie à un procès pénal en vue d'obtenir réparation d'un préjudice subi. La partie civile est donc la personne physique ou morale qui s'estime victime d'une infraction pénale. En l'occurrence, l'Amicale du Nid se constitue partie civile dans des procédures pénales aux cotés de victimes de la traite des êtres humains, du proxénétisme et des infractions qui en résultent.

### Ces constitutions de partie civile permettent de :

- Assurer un soutien aux victimes, connues et accompagnées, dans leur action en réparation des préjudices subis et dans la libération de l'emprise ;
- Les appuyer dans une procédure non sans danger pour elles et leurs proches et dans leur crainte de témoigner et rencontrer les auteur.es des faits ;
- Permettre la dénonciation publique des violences du système prostitutionnel et être le relai de la parole des personnes victimes ;
- Mettre en évidence la gravité des faits et leurs conséquences pour les victimes ainsi que leur besoin de protection spécifique ;
- Obtenir réparation pour les préjudices individuels et collectifs subis, et notamment le préjudice moral et financier de l'Amicale du Nid.

### Les constitutions de partie civile en 2025

**Une femme transidentitaire péruvienne** 10 personnes ont été jugées le 5 avril 2024 pour des faits de proxénétisme aggravé et traite des êtres humains. Toutes ont été reconnues coupables et condamnées à des peines d'emprisonnement allant de 2 ans avec sursis à 5 ans. 4 d'entre elles ont fait appel. Le procès en appel a eu lieu en novembre 2025, le délibéré a été renvoyé en janvier 2026 et a confirmé le jugement de première instance.

**Deux femmes colombiennes** 10 personnes sont poursuivies pour proxénétisme aggravé (réseau guinéen et équatorien), 39 victimes ont été identifiées, seules deux se constituent partie civile. La gendarmerie avait contacté notre association au moment du démantèlement et avait pris attache avec la Préfecture pour la délivrance de titres de séjour afférant. La clôture d'instruction date de décembre 2022, et la date pour le procès est toujours en attente, particulièrement longue pour les victimes.

**Une femme colombienne** 13 personnes ont été poursuivies pour proxénétisme aggravé, traite des êtres humains et proxénétisme hôtelier. 45 victimes ont été identifiées, une seule s'est constituée partie civile. L'enquête de l'OCRTEH a révélé 42 000 appels de clients sur 2 mois d'écoute, et environ 80 SMS par jour et par standardiste. 8 téléphones étaient utilisés, de 10h à 4h du matin. Les proxénètes principaux ont été condamnés à 6 ans avec sursis et 100 000 euros d'amende. Les « standardistes » n'ont été condamnées qu'à 2 à 3 ans avec sursis et les « logeurs » de 18 mois à 2 ans avec sursis alors que la victime était en situation d'exploitation et qu'elle présentait des stigmates de violences physiques.

**Une enfant de moins de 15 ans** 5 personnes sont poursuivies pour des faits de proxénétisme aggravé sur mineure de moins de 15 ans. La victime avait 12 ans au moment des faits. Le procès devant la cour criminelle départementale devait avoir lieu en juin mais la Présidente a statué pour un report d'audience, devant les assises en octobre 2026.

**Une jeune majeure, mineure au moment des faits** 4 mineures au moment des faits étaient poursuivies pour des faits de proxénétisme aggravé devant le tribunal pour enfants : 2 ont été condamnées à des peines d'emprisonnement de 3 ans avec sursis et 2 ont été relaxées. 7 hommes ont été poursuivis pour recours à la prostitution d'une mineure de 15 ans avec utilisation d'un réseau de communication. Tous ont été condamnés, de 1000 euros avec stage de sensibilisation à 24 mois d'emprisonnement dont 12 avec sursis. Le principal client est poursuivi pour viol sur mineure, ainsi que le principal proxénète. Leur procès a été renvoyé devant la cour d'assises.

**Une mineure au moment des faits** 3 personnes sont poursuivies pour proxénétisme aggravé. Le principal mis en cause maintient un contrôle coercitif sur la victime, en l'interpellant notamment via les réseaux sociaux. La jeune femme reste très fragile et sous emprise affective de cet homme. L'audience a eu lieu le 21 octobre 2025, devant le tribunal correctionnel.

▣ **Toutes ces condamnations sont très faibles** au vu de ce que prévoit le Code pénal, maintenant l'impunité des auteurs – acheteurs, proxénètes, réseaux de traite. Tant que des peines à la hauteur des peines encourues ne seront pas prononcées et fortement médiatisées, les auteurs du système prostitutionnel poursuivront leurs violences aux lourdes conséquences.

▣ **Des vulnérabilités multiples, encore insuffisamment prise en compte**

Les personnes identifiées comme victimes de la traite des êtres humains à visée d'exploitation sexuelle présentent des vulnérabilités multiples : violences répétées, grossesses subies, parentalité sous contrainte, santé fragilisée. Ces réalités appellent une réponse publique globale, cohérente et adaptée. Or, les dispositifs actuels restent encore trop cloisonnés pour répondre pleinement à ces enjeux.

▣ **Au-delà de l'accompagnement : transformer les pratiques et les politiques publiques**

Au-delà de l'accompagnement individuel, l'Amicale du Nid agit pour faire évoluer les pratiques professionnelles et les cadres d'intervention :

- Développement d'outils juridiques accessibles ;
- Formation des équipes ;
- Participation aux travaux institutionnels ;
- Actions de plaidoyer.

# LES PARCOURS DE SORTIE DE LA PROSTITUTION

La loi de Maud OLIVIER et Catherine COUTELLE du 13 avril 2016 visant à renforcer la lutte contre le système prostitutionnel et à accompagner les personnes en situation de prostitution instaure notamment un Parcours de sortie de la prostitution et d'insertion sociale et professionnelle (PSP). Ce parcours est proposé à toute personne victime de prostitution, de proxénétisme ou de traite des êtres humains à des fins d'exploitation sexuelle qui manifeste son souhait de sortir de la prostitution et de s'inscrire dans ce parcours.

La commission départementale de lutte contre la prostitution, le proxénétisme et la traite des êtres humains aux fins d'exploitation sexuelle (toutes ont enfin été installées en 2023), présidée par le.la représentant.e de l'État, a pour mission de mettre en œuvre la politique départementale en la matière, et d'examiner les demandes d'engagement dans un parcours de sortie de la prostitution qui lui sont soumises.

L'entrée dans le Parcours de sortie de la prostitution fait l'objet d'une autorisation délivrée par le préfet. Ce parcours est élaboré et mis en œuvre avec l'accord du.de la bénéficiaire par une association agréée – 121 associations sont agréées en France. **L'Amicale du Nid est agréée sur les 16 départements où elle est implantée.**

Il est prévu pour une durée de six mois, renouvelable, dans la limite de 24 mois. Les personnes engagées dans celui-ci peuvent bénéficier :

- D'un accompagnement individualisé vers la sortie de la prostitution et l'insertion sociale et professionnelle par une association agréée ;
- D'un logement : un critère supplémentaire pour l'obtention d'un logement social renouvelable jusqu'à 24 mois ;
- D'une autorisation provisoire de séjour (APS) d'une durée initiale de 6 mois ;
- Du versement de l'aide financière à l'insertion sociale (AFIS) passée de 343,20€ par mois pour une personne seule à 559,43€ en décembre 2025 (montant inférieur de 87€ au montant du RSA). Ce montant varie en fonction des enfants à charge.

## L'AMICALE DU NID, ASSOCIATION AGRÉÉE SUR 16 DÉPARTEMENTS



## LES DONNÉES NATIONALES RELATIVES AUX PARCOURS DE SORTIE DE LA PROSTITUTION

**2 547 Parcours de sortie de la prostitution entre 2017 et 2025.**

**921 Parcours de sortie de la prostitution en cours au 31/12/25 – 96% de femmes bénéficiaires.**

**128 associations agréées au 31/12/25.**

**71 commissions sur 101 avec Parcours de sortie de la prostitution au 31/12/25 (30% sans PSP).**

**23 commissions n'ont jamais eu de Parcours de sortie de la prostitution (2017-2025).**

**5 départements représentent 37% des Parcours de sortie de la prostitution au 31/12/25 : (75, 13, 44, 31, 59).**

**507 nouvelles demandes de Parcours de sortie de la prostitution en 2025 (501 en 2023, 469 en 2024).**

**89% ont été acceptées, soient 450 parcours engagés.**

**Refus d'entrée en Parcours de sortie de la prostitution : 10% en 2023, 18% en 2024, 11% en 2025.**

**Nombre de nouvelles demandes 2024-2025 : (8%) en augmentation par rapport à 2023-2024 (6%).**

**Ralentissement de l'augmentation du nombre de Parcours de sortie de la prostitution en cours : 44% en 2021-2022, 31% en 2022-2023, 7% en 2023-2024, 2% en 2024-2025.**

### Analyse des PSP accompagnés par l'Amicale du Nid au 31 décembre 2025

Les données analysées confirment que le PSP constitue aujourd'hui un levier central de protection des victimes des violences sexuelles et plus spécifiquement, les victimes de la traite des êtres humains à des fins d'exploitation sexuelle. Ainsi, plus d'une personne sur deux accompagnée dans le cadre du PSP a subi des violences sexuelles, **et près de 7 sur 10 parmi les personnes sorties au 31 décembre dernier du PSP sont victimes de traite des êtres humains à des fins d'exploitation sexuelle (TEHES).**

#### Le PSP : un outil important de sortie pour les victimes de TEHES

Instauré par la loi du 13 avril 2016, le Parcours de sortie de la prostitution (PSP) vise à permettre aux personnes en situation de prostitution de s'engager dans une trajectoire de sortie durable de l'exploitation sexuelle. Il articule accompagnement social, administratif, sanitaire et professionnel, et peut ouvrir droit à une autorisation provisoire de séjour.

Pour l'Amicale du Nid, il s'agit d'un outil structurant de protection et de reconstruction des trajectoires, tout particulièrement pour les personnes victimes de traite des êtres humains à des fins d'exploitation sexuelle. L'association est agréée pour intervenir sur seize départements (**13, 22, 29, 31, 34, 35, 38, 56, 69, 73, 75, 78, 92, 93, 95 et la région Bretagne**).

#### Une large mobilisation territoriale et une progression des taux d'accord

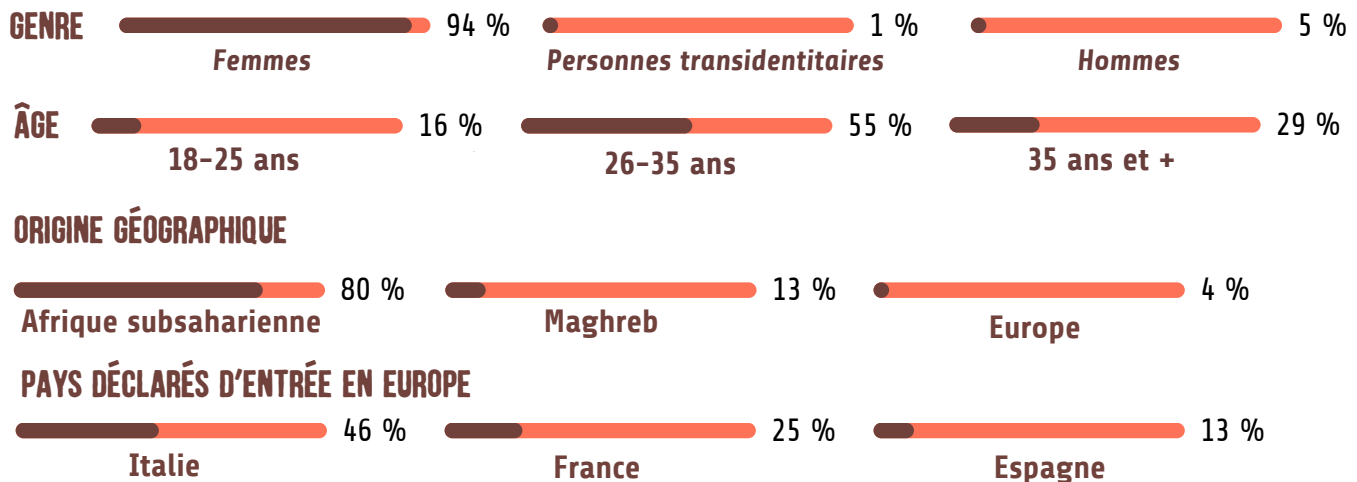
Entre **2017 et 2025**, l'Amicale du Nid a présenté 834 demandes de PSP, avec un taux d'accord préfectoral de 89 %.

**En 2025, 107 nouvelles demandes** ont été déposées, avec **un taux d'accord de 97%** et deux recours en cours au 31 décembre 2025.

## Qui sont les 834 personnes présentant une demande de PSP depuis 2017 ?

La captation par le système prostitutionnel intervient souvent en continuité de la migration et des violences. Plus de la moitié des personnes ont connu la prostitution dans le cadre du parcours migratoire, ce qui confirme le rôle du transit migratoire comme espace créateur de vulnérabilités et d'exploitation.

### Un public majoritairement féminin, jeune et migrant

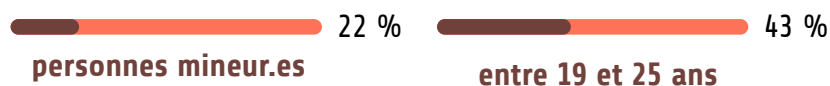


### Les modalités d'entrée en France mettent en évidence des parcours contraints :

Passages par plusieurs pays (notamment des zones de transit où le danger est largement documenté), recours à des réseaux ou intermédiaires, situations de dépendance financière et administrative.

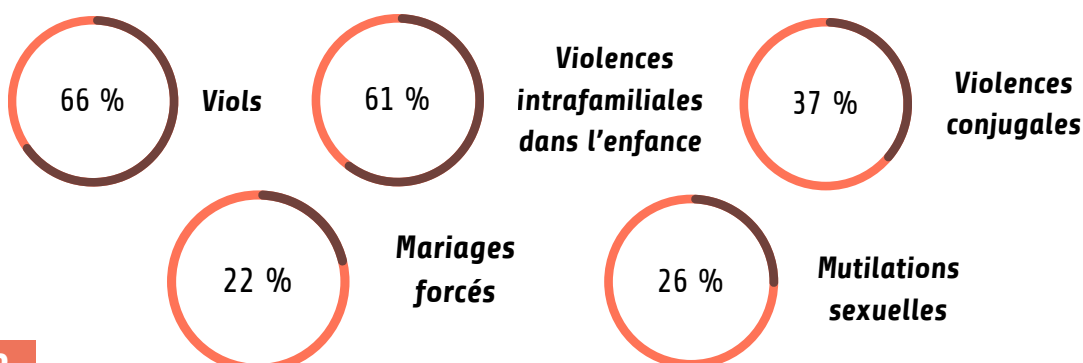
Ces trajectoires s'inscrivent fréquemment dans des logiques de traite des êtres humains, où la migration constitue un vecteur d'exploitation sexuelle. Le parcours migratoire n'est pas neutre : il constitue un moment clé de bascule vers la prostitution et l'exploitation sexuelle.

### L'âge de début de la situation de prostitution confirme l'exploitation précoce :



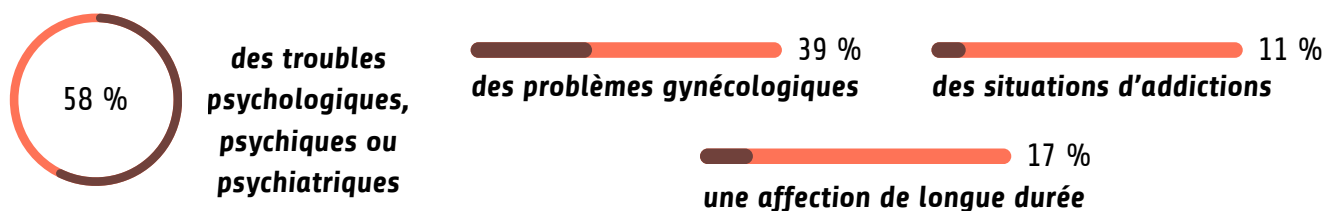
### Des trajectoires marquées par des violences cumulées et de la traite

Les violences antérieures à la situation de prostitution sont fortement présentes. Elles sont souvent répétées, survenues dans l'enfance, dans le cadre conjugal, durant les parcours migratoires et dans les situations d'exploitation sexuelle. Surtout, elles ne sont pas isolées : elles s'additionnent dans des parcours marqués par l'emprise, les violences sexuelles et des logiques de domination. Elles s'inscrivent dans un continuum de violences, allant des violences précoces à l'exploitation prostitutionnelle.



Ces violences engendrent des psychotraumas multiples aux conséquences sur la santé psychique et physique.

## Un état de santé très dégradé



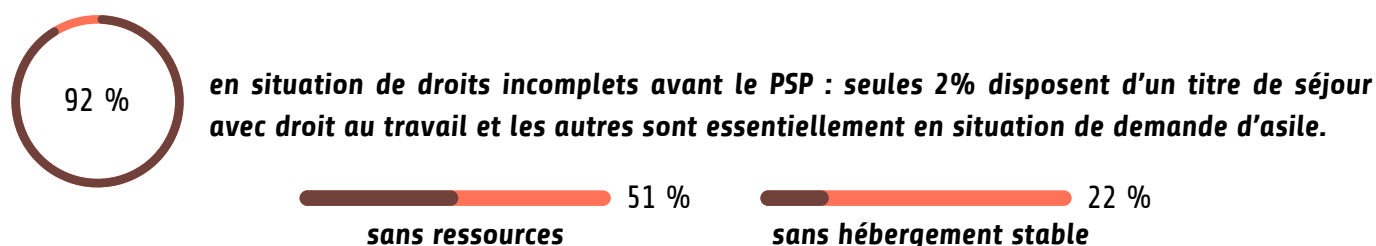
Cette prévalence élevée montre que le PSP ne relève pas d'un simple accompagnement social : il s'adresse à des personnes prises dans des mécanismes d'exploitation et d'emprise.

L'ancrage des traumatismes et de l'emprise impactent fortement la temporalité de la verbalisation du récit de vie et des réalités vécues lors du parcours.

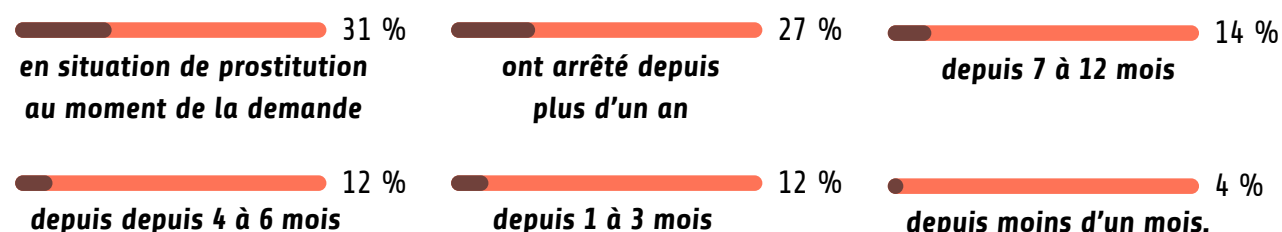
## Traite des êtres humains et inscription prostitutionnelle dans les parcours migratoires



## Des victimes en situation de grande précarité



## Le rapport à la prostitution au moment de l'entrée en PSP



## Un apprentissage de la langue française

La langue constitue un autre facteur de vulnérabilité.



56 % avaient déjà suivi des cours de français avant leur entrée en PSP.

### PARMI LES PERSONNES DEMANDEUSES D'ENTRÉE EN PSP



## Focus 2025 : continuité et accentuation de certains marqueurs de vulnérabilités

Le profil des 107 personnes ayant présenté une demande en 2025 confirme globalement la stabilité du public accompagné, tout en laissant apparaître certains marqueurs de durcissement.

Indicateur	2017-2024	Entrées 2025
Femmes	94%	95%
Afrique subsaharienne	80%	83%
Amérique latine	4%	6%
Viols	66%	78%
Victimes de TEHES	62%	55%
En situation de prostitution à l'entrée	31%	29%
Sans ressources	51%	54%
Aucune/faible maîtrise du français	34%	66%

L'année 2025 confirme donc la continuité du profil majoritaire : **femmes, jeunes, migrant.es, originaires d'Afrique subsaharienne**. Les violences demeurent extrêmement élevées, avec **une hausse des viols déclarés**.

Les personnes entrées en 2025 sont également plus **fortement hébergées en structure (69 %)** et faiblement originaires de parcours où la prostitution a déjà eu lieu **dans le pays d'origine (35 % contre 24 % dans la cohorte)**. À l'inverse, la prostitution est un **fait marquant du parcours migratoire (51% contre 56% dans la cohorte)**.

Il est aussi à souligner que l'année 2025 a été marquée par **l'augmentation du nombre de personnes se voyant opposer un refus de titre de séjour en sortie de Parcours de sortie de la prostitution (PSP)**.

Ces ruptures de droits ont des conséquences non négligeables pour les personnes, dans leur parcours d'insertion professionnelle mais également en matière de logement, de santé et de risque de réexploitation.

## Exemple de motif de refus d'un titre de séjour à l'issue d'un parcours de sortie de prostitution

### Une intervention volontaire de l'Amicale du Nid

**« Considérant que les détenteurs d'autorisations provisoires de séjour relatives aux Parcours de sortie de la prostitution n'ont pas vocation à s'installer durablement en France, ces dernières étant circonspectes à un objet défini... ».**

Les travaux préparatoires de la loi du 13 avril 2016 mettent en avant la volonté du législateur de proposer un droit au séjour pour les victimes du système prostitutionnel, qui ne repose pas uniquement sur les possibilités de coopération avec la justice et qui tient compte de la particulière vulnérabilité des personnes concernées : «Ce dispositif permettra ainsi de faire primer le droit des victimes, indépendamment de la dénonciation des réseaux de traite et de proxénétisme sans pour autant permettre son détournement au bénéfice des réseaux de traite et de proxénétisme ».

Cette nécessité de tenir compte de **la spécificité des parcours des personnes étrangères victimes du système prostitutionnel** dans l'examen de leur droit au séjour ne doit pas être réduite au temps du parcours de sortie de prostitution.

En effet, l'instruction n°DGCS/SDFE/DGEF/DIMM/2022/7 2022 du 13 avril 2022, relative à l'ouverture des droits dans le cadre du parcours de sortie de la prostitution et d'insertion sociale et professionnelle, rappelle qu'**il est nécessaire que les préfetures examinent le droit au séjour à l'issue du parcours**, afin de permettre aux personnes de poursuivre leur insertion sociale et professionnelle au moyen d'une carte de séjour temporaire.

**Toutes les interventions volontaires de l'Amicale du Nid ont été accueillies positivement par les juridictions administratives qui soulignent la nécessité d'être davantage sensibilisées au système prostitutionnel.**

### Soutenir les personnes étrangères dans leurs démarches de régularisation

La majorité des personnes accompagnées par l'Amicale du Nid sont étrangères et en situation irrégulière. L'accompagnement de ces personnes en matière de droit au séjour et de droit d'asile constitue l'un des **leviers d'émancipation** du système prostitutionnel.

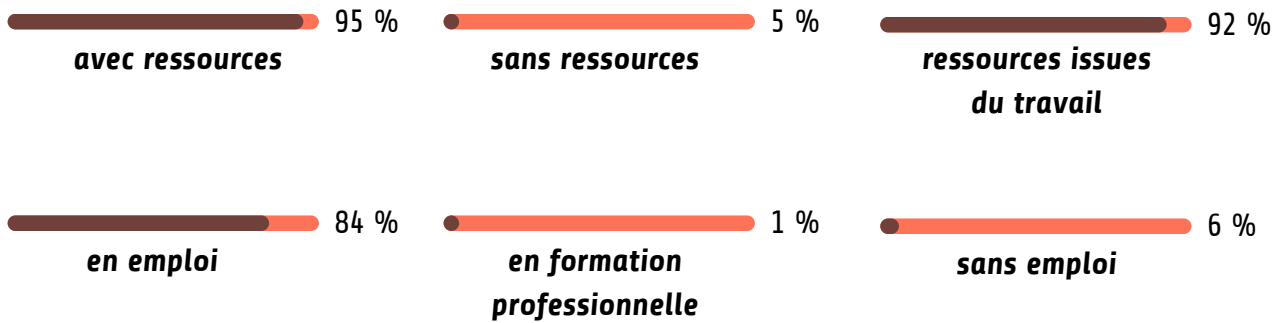
**L'année 2025 a été marquée par l'augmentation du nombre de personnes se voyant opposer un refus de titre de séjour en sortie de Parcours de sortie de la prostitution (PSP).** Afin de continuer à les soutenir dans leurs démarches d'insertion, **l'Amicale du Nid est intervenue volontairement devant les juridictions administratives, aux côtés de 32 femmes**, dont les situations sont multiples : **refus d'entrée en PSP, refus de titre de séjour en sortie de PSP, refus de titre de séjour pour une femme algérienne ayant déposé plainte pour des faits de TEH, soutien devant la CNDA de femmes nigérianes victimes de TEH, soutien devant la CNDA de femmes congolaises victimes de TEH.**

Ces interventions ont pour objectif principal d'apporter **l'expérience de l'association en matière d'analyse du système prostitutionnel**, de parcours de vie spécifiques et des conséquences d'une rupture de droits pour les personnes accompagnées.

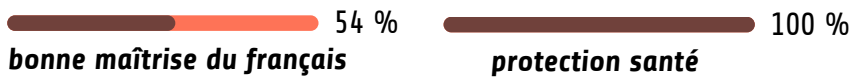
## Que deviennent les personnes après le Parcours de sortie de la prostitution ?

### Une transformation réelle des conditions de vie

Le PSP produit des effets structurels rapides sur l'autonomie économique, l'accès à l'emploi et les conditions de vie. L'analyse des situations des 284 personnes sorties d'un PSP au 31 décembre 2025 met ainsi en évidence une transformation significative des situations, sans pour autant effacer toutes les fragilités.



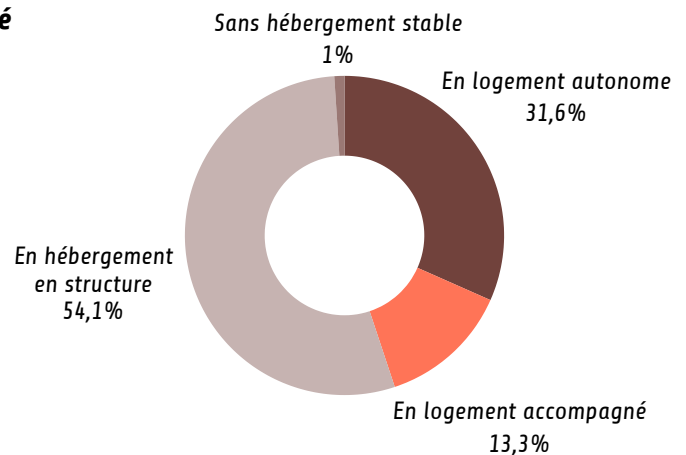
L'évolution économique est particulièrement nette : les personnes sans aucune ressource ne représentent plus que **5% des situations, contre 59 % à l'entrée**, tandis que **92 %** des personnes disposant de ressources en sortie du PSP les tirent du travail : l'insertion professionnelle est probante. **62% en CDI, 26% en CDD et 12% en chantiers d'insertion.**



La situation résidentielle s'améliore également : le logement autonome concerne **31%** des personnes accompagnées, contre **5 %** seulement avant le PSP.

Les situations sans hébergement stable deviennent marginales (**1,09 %**).

L'accès à la santé est quasiment généralisé (**99.64%**).



Des parcours administratifs massivement validés par les préfetures mais une sécurisation du séjour tardive et incomplète.

Le décalage entre validation institutionnelle et sécurisation effective du séjour constitue le principal point de fragilité du dispositif. Les parcours administratifs sont largement validés par les autorités préfectorales.

- À l'entrée dans le PSP, **271 décisions d'accord sont recensées sur 284, soit 95 %**.
- Le refus reste faible : **(4 %) et le report exceptionnel (1 %)**.
- Les motifs de refus ou de report sont d'ailleurs les plus souvent circonstanciés : **46,15 %** correspondent à une deuxième présentation après un premier refus ; **23,08 %** à des troubles à l'ordre public ou procédures pénales et **les autres motifs** concernent l'insuffisante distanciation avec le réseau, une procédure pénale en cours contre l'auteur.e des faits de TEHES, un projet d'insertion jugé incertain ou un autre motif isolé.

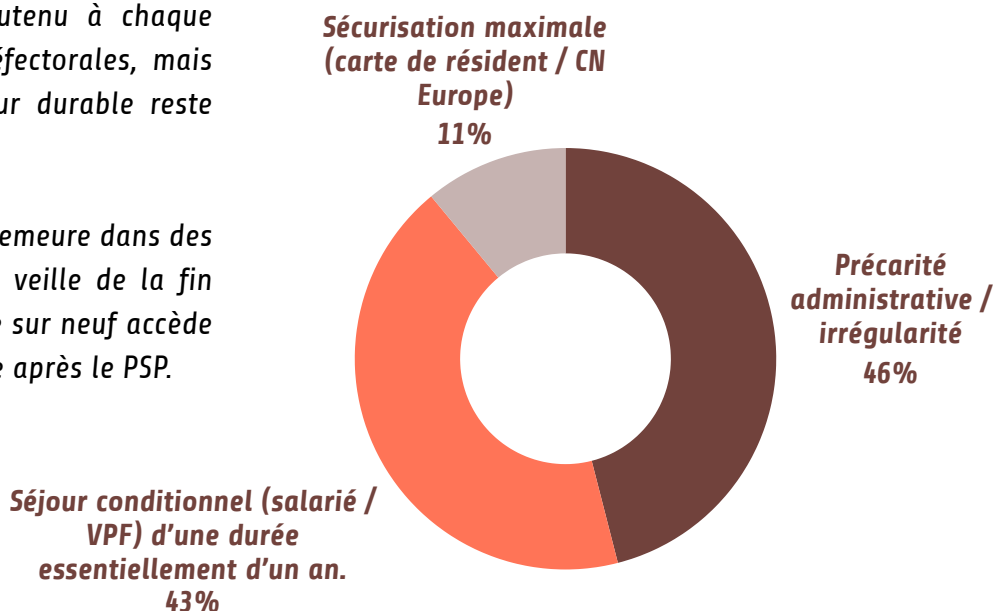
### Le renouvellement des étapes du PSP continue ne signifie toutefois pas une sécurisation rapide du séjour à son issue :

- À la veille de la fin du PSP, **94 % des personnes sont encore sous APS. Seules 4% disposent d'une carte de résident liée à l'obtention de la reconnaissance de la qualité de réfugié ou de la protection subsidiaire** (le plus souvent délivrée par la Cour Nationale du Droit d'Asile – CNDA) ou du statut de citoyen.ne européen.ne (4%), **1% bénéficient d'un récépissé avec une autorisation de travail et 0.40% %** bénéficient d'un titre de séjour lié aux dispositions de l'article L.425-1 du CESEDA dans le cadre d'une procédure pénale pour proxénétisme ou TEHES.
- Après la sortie du PSP, **46 %, restent dans une situation de précarité administrative ou d'irrégularité du séjour en France: 34% en attente d'un titre de séjour, 10% se voient opposer un refus de titre de séjour, 2% bénéficient d'un récépissé assorti d'une autorisation de travail et 0.36% bénéficient d'un titre de séjour** lié aux dispositions de l'article L.425-1 du CESEDA dans le cadre d'une procédure pénale pour proxénétisme ou TEHES.
- **43 % des personnes accèdent à un droit au séjour conditionnel : 10 % avec un titre salarié d'une durée de 12 mois, 33 % avec un titre de la Vie Privée et Familial (VPF) d'une durée de 12 mois et 0.36% avec un titre pluriannuel VPF. Enfin, 10,32 %, bénéficient d'une sécurisation maximale via une carte de résident permanent ou une carte d'identité nationale d'un pays européen.**

### Situation administrative après la fin du PSP

Le PSP est reconnu et soutenu à chaque étape par les autorités préfectorales, mais l'accès à un droit au séjour durable reste tardif, partiel et inégal.

La majorité des personnes demeure dans des statuts précaires jusqu'à la veille de la fin du dispositif, et moins d'une sur neuf accède à une sécurisation maximale après le PSP.



AVANT PSP	PENDANT PSP	APRÈS PSP
<i>Migration et vulnérabilités</i>	<i>Accompagnement et sécurisation progressive</i>	<i>Insertion... mais sécurisation administrative incomplète</i>
<i>92% sans titre de séjour</i>	<i>95% d'accords préfectoraux</i>	<i>84 % en emploi</i>
<i>56% sans ressources</i>	<i>95% (1er) – 93% (2e) renouvellements</i>	<i>46 % en précarité administrative</i>
<i>68 % victimes de TEHES</i>	<i>Accompagnement global</i>	<i>34 % en séjour conditionnel</i>
<i>57 % violences sexuelles</i>	<i>Sortie progressive de la prostitution</i>	<i>10 % en séjour sécurisé</i>

Le PSP permet une **transformation rapide** des trajectoires, depuis des situations de grande vulnérabilité vers l'insertion sociale et professionnelle. Toutefois, **l'accès à un droit au séjour durable reste insuffisamment sécurisé à la sortie du dispositif.**

Ce fait se situe dans un contexte où la **dématérialisation du traitement des titres de séjour dysfonctionne**. Il peut conduire à des ruptures de parcours.

Ainsi, l'investissement dans le long chemin du Parcours de sortie de la prostitution **n'est pas gage de sécurisation pleine et entière du droit au séjour** pour les victimes du système prostitutionnel dont la TEHES.

## Un dispositif efficace, mais un verrou administratif persistant

Les Parcours de sortie de la prostitution (PSP) accompagnés par l'Amicale du Nid atteignent pleinement leur objectif principal : **protéger les personnes victimes du système prostitutionnel**. Ces personnes sont majoritairement **des femmes, souvent jeunes, migrantes, exposées à des violences massives** et fréquemment victimes de traite des êtres humains à des fins d'exploitation sexuelle.

Le dispositif démontre également **des effets concrets et significatifs** : une forte diminution de l'absence de ressources, la disparition progressive des revenus issus de la prostitution, un meilleur accès à l'emploi, une amélioration des conditions de logement, des progrès dans la maîtrise du français ainsi qu'un accès généralisé à la protection santé.

Cependant, ces avancées sociales ne s'accompagnent **pas systématiquement d'une sécurisation administrative**. Bien que le PSP soit validé à chaque étape par l'administration préfectorale, **près d'une personne sur deux sort du dispositif dans une situation de précarité administrative, voire de rupture de droits**. Cette instabilité a des conséquences importantes sur l'insertion sociale et professionnelle, notamment en matière de logement et de santé.

La question de la pérennisation du droit au séjour reste ainsi le principal obstacle à la consolidation des parcours. **Si le PSP permet de sortir de la prostitution, seule une sécurisation durable du séjour permet d'en sortir de manière pérenne.**

## PUBLICATIONS ET TÉMOIGNAGES

### "DES PRÉMISSSES DE L'ACCOMPAGNEMENT À L'ABOUTISSEMENT DU PARCOURS DE SORTIE DE LA PROSTITUTION"



Ce livret, publié en 2025, est la **restitution de la soirée d'échanges du 26 novembre 2024** à la Mairie du Xe arrondissement de Paris ; avec un édito d'Hélène BIDARD, Adjointe à la Maire de Paris en charge de l'Égalité femmes-hommes, de la jeunesse et de l'éducation populaire.

*« À travers cet engagement, une conviction commune nous guide : aucune personne ne doit être réduite à une situation de violence ou d'exploitation. Favoriser la sortie de la prostitution, c'est défendre le droit fondamental de chacune et chacun à la sécurité, à l'autonomie et à la dignité. »*

Pour consulter et télécharger le livret dédié aux Parcours de sortie de la prostitution à Paris sur notre site internet, [scannez ce QR Code](#)



## TÉMOIGNAGES DE PERSONNES ACCOMPAGNÉES EN PSP

**"Je m'appelle Paola, j'ai 35 ans et je suis originaire du Mexique. En juillet 2024, j'ai reçu un SMS qui a marqué un tournant dans ma vie."**

Pour découvrir l'ensemble des témoignages des personnes accompagnées en PSP sur notre site internet, [scannez ce QR Code](#)



# DÉMARCHE QUALITÉ

**Un chantier structurant au service de l'amélioration continue de l'accompagnement des bénéficiaires. L'ensemble des 50 000 établissements et services sociaux et médico-sociaux doit effectuer tous les 5 ans une évaluation suivant le référentiel de la Haute Autorité de Santé (HAS).**

## Faire de la qualité un levier de transformation des pratiques

**En 2025, l'Amicale du Nid a poursuivi et intensifié un chantier majeur : la structuration d'une démarche Qualité à l'échelle nationale, au sein de ses établissements et des services.**

La démarche Qualité, c'est lorsque chaque pratique est formalisée, réalisée, et révisée.

Au-delà d'une obligation réglementaire, **cette démarche s'inscrit dans une volonté affirmée d'amélioration continue des pratiques professionnelles, au service des droits, de la participation et de la bientraitance des personnes accompagnées.**

Elle repose sur une approche collective, impliquant l'ensemble des équipes, des fonctions support aux directions d'établissement, dans **une dynamique réflexive et évolutive.**

## Un cadre d'évaluation qui transforme les pratiques

**L'évolution du cadre réglementaire**, avec la mise en place du référentiel d'évaluation de la Haute Autorité de Santé (HAS), a profondément **renouvelé les modalités d'évaluation des CHRS.**

Ce référentiel place au cœur de l'évaluation :

- **Le pouvoir d'agir des personnes ;**
- **Le respect des droits fondamentaux ;**
- **L'éthique des pratiques ;**
- **La participation et l'expression des personnes accompagnées.**

Ces exigences invitent les établissements à **dépasser une logique de conformité** pour s'inscrire dans une véritable démarche de qualité vécue et démontrée.

**L'année 2025 a permis la poursuite de la mobilisation collective à l'échelle nationale dans la perspective des évaluations des 7 CHRS de l'association en 2026.**

La préparation des évaluations a donné lieu à un chantier d'ampleur, mobilisant fortement les équipes sur l'ensemble du territoire. Plusieurs étapes structurantes ont été conduites :

- **État des lieux des pratiques et des outils existants,**
- **Appropriation du référentiel d'évaluation de la qualité des ESSMS de la Haute Autorité de Santé (HAS)**
- **Déploiement d'un système d'information national dédié au pilotage de la qualité et de la gestion des risques,**
- **Réalisation d'auto-évaluations et élaboration de plans d'actions,**
- **Collecte et formalisation des éléments de preuve,**
- **Organisation de formations, webinaires et espaces d'échange.**

Cette dynamique a permis de renforcer progressivement la structuration d'une culture commune de la qualité au sein de l'association.

## Des outils au service d'une qualité partagée et pilotée

Le déploiement national d'un système d'information Qualité a constitué une avancée majeure dans le pilotage de la qualité. Cet outil permet notamment de :

- **structurer les démarches d'audit et d'auto-évaluation ;**
- **piloter les plans d'actions ;**
- **centraliser les déclarations obligatoires (événements indésirables, plaintes-réclamations, maltraitance) ;**
- **suivre les indicateurs ;**
- **diagnostiquer l'ensemble des risques, mettre en place un plan de gestion des crises et de continuité de l'activité ;**
- **partager les ressources à l'échelle nationale et locale.**

Il contribue à renforcer la traçabilité, la lisibilité et la cohérence des pratiques en intra et inter-établissements.

## Former, outiller et faire dialoguer les équipes

Afin d'accompagner cette montée en compétence, plusieurs actions ont été mises en place :

- **organisation de webinaires nationaux (« SPOT Qualité ») ;**
- **séminaire national réunissant directions et encadrant.es ;**
- **groupes de travail thématiques autour des axes du référentiel HAS.**

Ces espaces ont permis de croiser les pratiques, de partager les expériences et de renforcer la cohésion entre les équipes.

Ils ont également contribué à faire de la qualité un objet de réflexion collective, et non uniquement un enjeu technique.

## Se préparer à l'évaluation : un levier d'amélioration continue

Plusieurs établissements ont bénéficié d'évaluations « à blanc » en fin d'année 2025.

Ces exercices ont permis de :

- **identifier les axes d'amélioration ;**
- **valoriser les pratiques existantes ;**
- **mieux préparer les équipes aux évaluations à venir.**

Au-delà de la préparation à l'évaluation, **ces démarches renforcent la capacité des équipes à analyser leurs pratiques, à les faire évoluer et à créer de la cohésion** autour de l'articulation entre le projet associatif, les projets d'établissements et les attendus du référentiel de l'évaluation des EESMS de la HAS.

## Un chantier qui dépasse l'évaluation : structurer l'ensemble de l'association

**La démarche Qualité engagée ne se limite pas aux CHRS. Elle constitue un levier de structuration plus large pour l'ensemble de l'Amicale du Nid.**

Elle favorise :

- **une harmonisation des pratiques ;**
- **une meilleure circulation de l'information ;**
- **une coopération renforcée entre territoires ;**
- **une montée en compétence collective.**

Elle participe ainsi à renforcer la cohérence et la qualité des accompagnements proposés à l'échelle nationale.

# PERSPECTIVES 2026

2026 est une année pleine de promesses avec la poursuite du fort engagement des administrateurs, administratrices et professionnel.les au service d'un projet ambitieux : l'abolition du système prostitutionnel, le repérage, l'accueil et l'accompagnement des victimes, qu'elles soient des enfants ou des adultes, des filles ou des femmes, des garçons ou des hommes, des personnes transidentitaires, là où elles en sont dans leur trajectoire de vie.

## NOTRE ANNIVERSAIRE

- Les 80 ans de l'Amicale du Nid, une association qui a l'expérience de ses années et la jeunesse de son développement vers des pratiques et services au plus près des besoins des personnes accueillies et accompagnées.
- Les 10 ans de la loi française abolitionniste... mais aussi une année électorale au niveau municipal, avant les élections sénatoriales et l'élection présidentielle en 2027.

## UN AGENDA À FORT IMPACT POUR LE PUBLIC ACCOMPAGNÉ

- Une réforme de la tarification des centres d'hébergement et de réinsertion sociale (CHRS), avec des dotations globales actuelles remplacées avec d'une part des ressources socles et d'autre part des appels à manifestation d'intérêt, avec le risque de précarisation accrue de nos ressources.
- L'engagement ministériel pour une loi intégrale sur les violences sexistes et sexuelles.
- Des élections municipales engendrant de nouveaux.elles grands.es électeurs.trices : celles et ceux qui éliront la moitié des sièges du Sénat en septembre, et une élection présidentielle en 2027.
- Une politique migratoire déjà tendue depuis des années et qui ne cesse de se tendre, que les victimes du système prostitutionnel n'ont pas à subir, car la loi française les protège.

## DES PUBLICATIONS ET PRODUCTIONS DE L'AMICALE DU NID

- Guide Repères relatif au séjour et à la protection des victimes du système prostitutionnel.
- Guide Repères relatif à la parentalité : des personnes en situation de prostitution aux parents d'enfants sexuellement exploités.
- « Cartes en mains », outil de soutien professionnel à l'accompagnement des mineur.es sexuellement exploité.es, aux côtés de la Protection de l'enfance.

## LA POURSUITE DE NOTRE DÉMARCHE QUALITÉ AU SERVICE DU PUBLIC

- Le renouvellement de notre démarche de certification QUALIOPi de notre organisme de formation à 5 ans.
- La conduite de l'évaluation des 7 CHRS de l'Amicale du Nid en 2026 : à Montpellier, Toulouse et Marseille en janvier, Lyon en mars, en septembre à Paris, dans les Hauts-de-Seine et en Seine-Saint-Denis, conduite par un organisme d'évaluation unique, sélectionné par appel d'offre restreint en 2024.
- Au-delà de cet enjeu, l'Amicale du Nid entend conformément à son nouveau Projet associatif 2025/2029, poursuivre cette dynamique Qualité en développant une culture de l'évaluation continue, et en intégrant les enseignements des premières évaluations, à l'ensemble des prestations proposées.

**La démarche Qualité s'affirme ainsi comme un levier structurant, au service d'une exigence centrale : garantir des accompagnements respectueux, cohérents et adaptés aux besoins des personnes. Améliorer la qualité, ce n'est pas seulement évaluer, c'est transformer durablement les pratiques pour améliorer le service rendu aux bénéficiaires.**

**Les travailleurs.euses sociaux.ales, les fonctions support, les coordinateurs.trices, les chefs.fes de service et les directions d'établissement ont fourni un important travail de réflexion, de préparation et de planification au cours de l'année écoulée, avec l'appui du siège social, pour mener ce chantier important pour l'association et les bénéficiaires. La qualité est ainsi devenue une démarche continue pleinement ancrée dans nos pratiques.**

**Que toutes et tous précédemment nommé.es en soient remercié.es.**

**DELPHINE JARRAUD**

**Déléguée générale de l'Amicale Du Nid**

# CELLES ET CEUX QUI FONT L'AMICALE DU NID

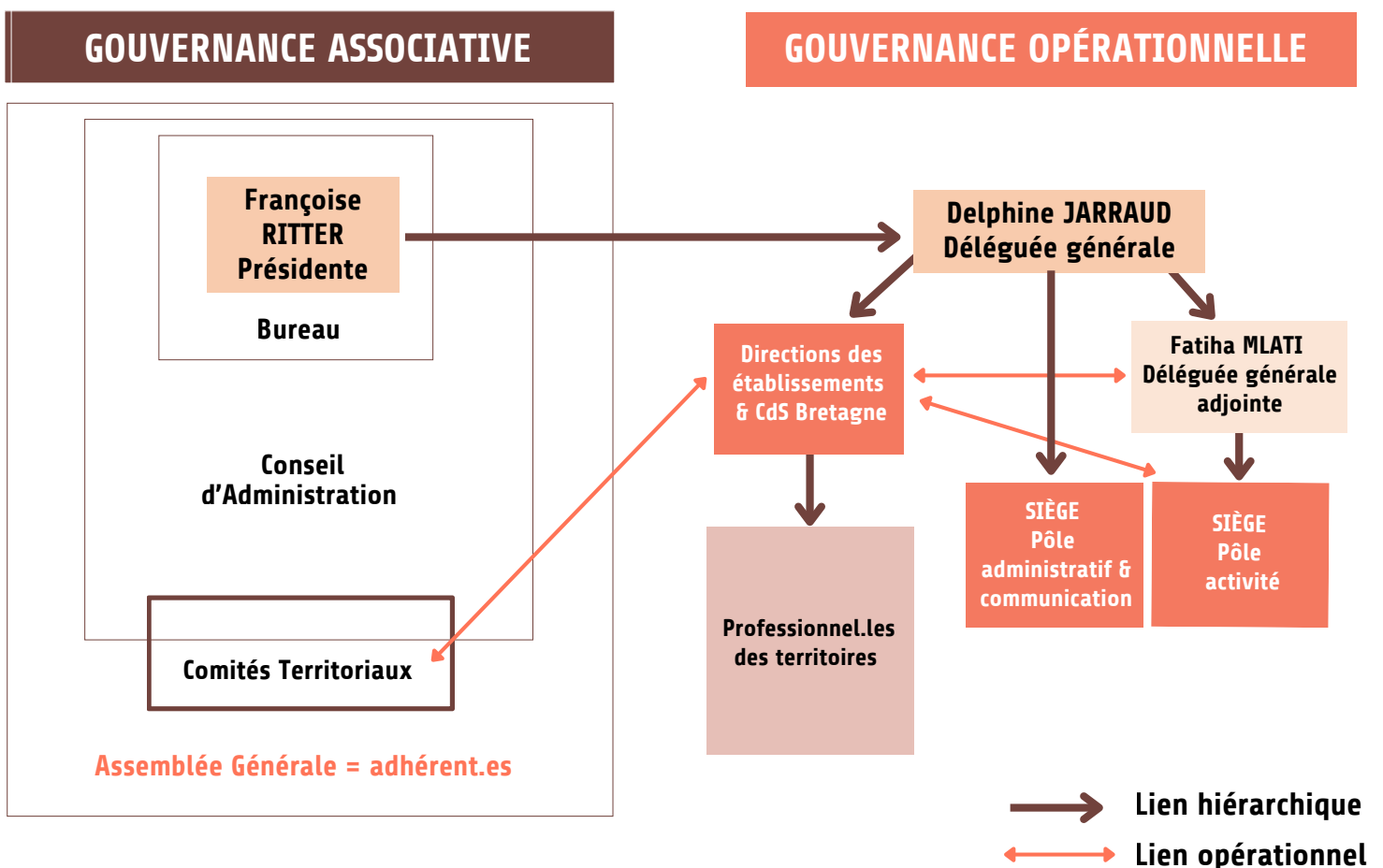
L'Amicale du Nid, c'est avant tout une association constituée d'adhérent.es.

Parmi elles et eux, des personnes engagées bénévolement à travers nos instances de gouvernance : comités territoriaux et conseil d'administration.

Ce sont aussi des professionnel.les qualifié.es, faisant évoluer constamment leurs pratiques professionnelles, par des formations, des partages et de l'analyse de pratiques professionnelles.

L'Amicale du Nid est donc cette active conjugaison entre bénévoles et salarié.es.

## GOVERNANCE



# CONSEIL D'ADMINISTRATION ET COMITÉS TERRITORIAUX\*

**PRÉSIDENTE** Françoise RITTER

**PRÉSIDENT.ES D'HONNEUR** Henri BROCHE et Geneviève DUCHÉ

**MEMBRE D'HONNEUR** Jany GUILLOT

**MEMBRES DU BUREAU** Sandrine DEBOURG-DOFFIN / *Trésorière*  
Marie-Hélène FRANJOU  
Florence-Lina HUMBERT / *Secrétaire*

**AUTRES ADMINISTRATEURS. TRICES** Catherine ALEXANDRIDES  
Françoise BRIÉ  
Françoise CARAYON  
Michelle CHARRIÈRE  
Sylvie CHUPIN  
Michel COMBES / *Président du CT du Rhône et de l'Isère*  
Sylvaine COPONAT  
Michelle CORNUT  
Geneviève COURAUD  
Géraldine FROBERT  
Lucette LEBEAU  
Daniela LEVY  
Cyril MBIAGA / *Président du CT des Bouches-du-Rhône*  
Pauline SOUBIE-NINET

\* le 20 juin 2026

## DÉLÉGATION GÉNÉRALE

■ Delphine JARRAUD - Déléguée générale ■ Fatiha MLATI - Déléguée générale adjointe

## DIRECTIONS TERRITORIALES

**BOUCHES-DU-RHÔNE** Célia MISTRE / Directrice

**HAUTE-GARONNE** Emmanuelle VRIGNAULT-CHOISY / Directrice

**HÉRAULT** Philippe ANDRES / Directeur

**RHÔNE ET ISÈRE** Adeline BILLON / Directrice

+ ANTENNE SAVOIE

**PARIS ET HAUTS-DE-SEINE** Marie-Laurence SASSINE / Directrice *a succédé en décembre 2025 à J-C TÊTE*

+ ANTENNES YVELINES ET VAL-D'OISE Pablo HONORES / Directeur adjoint *a succédé en juin 25 à J-M AUGUIN*

**SEINE-SAINT-DENIS** Gaëlle QUEYRON / Directrice et Marie PELLIEUX / Directrice adjointe

+ ANTENNE SEINE-ET-MARNE

**BRETAGNE** Romain GUIGNY / Chef de service

# LES PROFESSIONNEL.LES

## Ressources

L'Amicale du Nid, c'est 277 salarié.es au 31/12/2025, 261.78 équivalents temps plein.

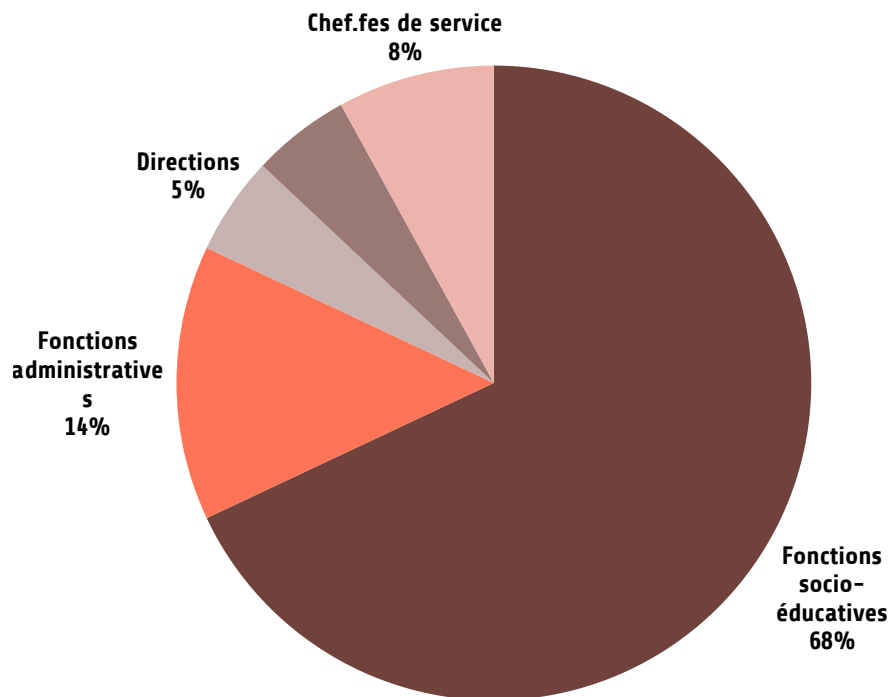
### Qui sont les professionnel.les de l'Amicale du Nid ?

91% sont en CDI

83% de femmes

24% ont moins de 30 ans

30% ont au moins 5 ans d'ancienneté



Index égalité femmes-hommes 2025 : 94/100.

## Un renforcement des compétences

**LES "GRANDS RENDEZ-VOUS" DE L'AMICALE DU NID** des webinaires de partage de l'expertise et d'appui aux professionnel.les avec le concours d'une institution ou d'une association.

- **En janvier** : Eliane VIENNOT, Historienne, linguiste, professeuse émérite : l'amélioration du langage égalitaire, à l'oral comme à l'écrit.
- **En septembre** : Muriel SALMONA, Psychiatre, sur les psychotraumas.
- **En octobre** : Fatima LE GRIGUER ATIG, Psychologue clinicienne, le contrôle coercitif.
- **En novembre** : Céline PIQUES, Porte-parole d'Osez Le Féminisme, membre du HCE, co-auteurice du **rapport** du HCE « Pornocriminalité - Mettons fin à l'impunité de l'industrie pornographique » pornocriminalité et numérisation de la prostitution.
- **En décembre** : Grégory LANGE, de l'association Addictions France : la prévention des risques et réduction des dommages en matière de conduites addictives.

## PORTRAITS DE PROFESSIONNEL.LES

Nos professionnel.les sont compétent.es, qualifié.es et formé.es. Elles et ils se sont prêté.es au jeu de plusieurs tournages de courtes vidéos dédiées à leur métier et à leur poste à l'Amicale du Nid.



Pour découvrir ces vidéos, RDV dans la rubrique "Vidéos et affiches" de notre page Ressources

### REJOINDRE L'AMICALE DU NID

*C'est donner du sens à son travail au service des victimes du système prostitutionnel, mineures comme majeures, femmes, hommes et personnes transidentitaires.*

*C'est s'inscrire dans un Projet associatif qui défend l'égalité femmes-hommes, la non-discrimination, le non-jugement moral, le refus de toute marchandisation de l'être humain.*

**C'est aussi des avantages :** formation d'intégration, sensibilisation continue avec des « Grands rendez-vous » et webinaires thématiques, des congés trimestriels pour tous.les les salarié.es (18 jours/an en plus des 5 semaines de congés), congés menstruels, tickets restaurant, coffre-fort numérique personnel, plateforme de soutien psychologique et social pour les salarié.es et leurs ayants-droits, analyse des pratiques professionnelles.

**Des avantages du comité social et économique :** des chèques cadeaux et vacances, un cabinet d'avocat.es conseil (tous domaines), plateforme d'avantages tarifaires.

## POUR CONSULTER NOS OFFRES D'EMPLOI ET POSTULER :

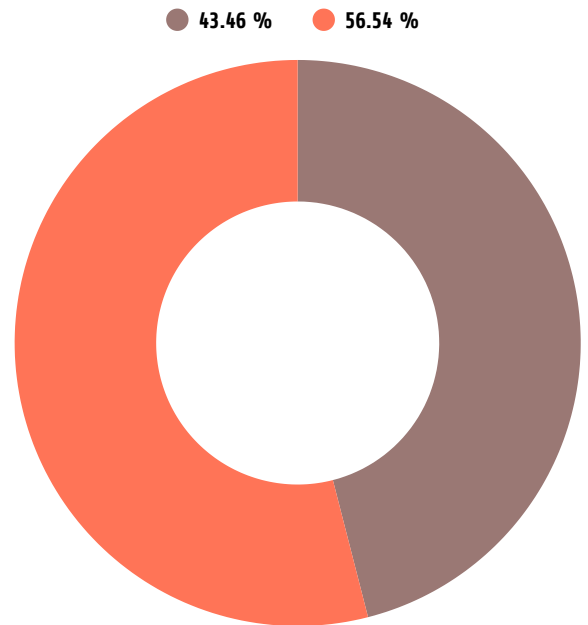
Rendez-vous sur la page Offres d'emploi sur notre site internet



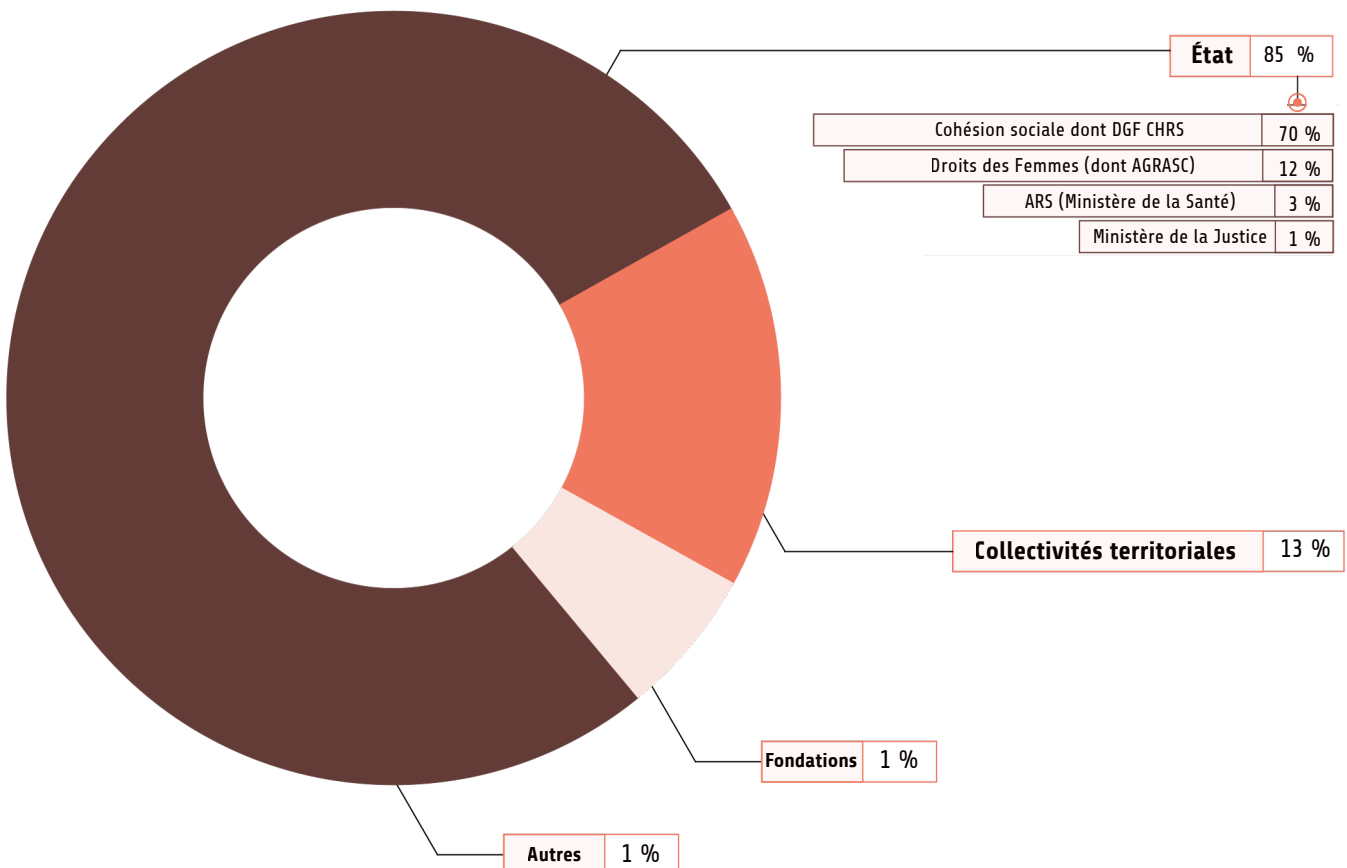
# RESSOURCES FINANCIÈRES

## La structure des ressources :

- ▶ 54 % de subventions des CHU, HUDA et autres financements d'État et des collectivités territoriales et les facturations de formations, productions des AAVA et participations des personnes hébergées et logées.
- ▶ 46 % de dotation globale des 7 CHRS comprenant actuellement :
  - Hébergement ;
  - Accompagnement sans hébergement (ASH) ;
  - Atelier d'adaptation à la vie active - AAVA (partie RH, hors rémunération des stagiaires).



## La répartition des financements hors productions des AAVA et participations des personnes hébergées et en logement accompagné :



## COMMUNICATION ET PUBLICATIONS

L'Amicale du Nid en 2025 a poursuivi le renforcement de sa communication :

- Ouverture d'un compte LinkedIn en septembre, avec 3500 abonné.es en juin 2026.
- Diffusion d'une lettre d'information externe, une à chaque saison, pour sensibiliser sur le système prostitutionnel, présenter nos actualités avec plusieurs rubriques : "3 questions à", témoignage de personnes accompagnées, portrait de professionnel.les.
- Diffusion d'une lettre interne à tous.les salarié.es de l'Association.

## NOS PUBLICATIONS



**NOUVEAUTÉ !**

Pour consulter et télécharger ces guides, RDV sur notre site internet dans la rubrique "outils d'accompagnement" de la page "Ressources utiles" scannez ce QR Code



# SOUTENEZ L'AMICALE DU NID !

Fondée en 1946, l'Amicale du Nid est une association laïque qui défend l'abolition du système prostitutionnel.

L'Amicale du Nid défend le fait que la prostitution n'est pas un travail mais un système d'exploitation, à l'intersection des inégalités économiques, de genre et racistes.

L'Amicale du Nid inscrit ses actions dans un continuum : prévention, sensibilisation, formation, aller-vers, accompagnement des victimes mineures et majeures, femmes, hommes, personnes trans, action par un plaidoyer décliné sur les territoires et auprès de l'État.

L'Amicale du Nid défend la loi du 13 avril 2016 visant à renforcer la lutte contre le système prostitutionnel et ses quatre piliers :

Renforcement de la lutte contre le proxénétisme et la traite humaine à visée d'exploitation sexuelle

Dépénalisation des personnes en situation de prostitution et accompagnement de celles qui souhaitent sortir de la prostitution

Prévention de la prostitution et du recours à la prostitution

Pénalisation de l'achat d'actes de sexuels

J'ADHÈRE



JE FAIS UN DON



Pour ne rien rater de nos actualités, inscrivez-vous à notre newsletter !

UNE CHAQUE SAISON  
DE L'ANNÉE !





# SE FORMER

## AVEC L'AMICALE DU NID

Mieux prévenir, repérer, orienter et accompagner les victimes de violences sexistes et sexuelles, en particulier les violences du système prostitutionnel

### NOTRE ENGAGEMENT

#### FOURNIR UNE FORMATION DE QUALITÉ

- Une **équipe** de formateur.rices sur l'ensemble du territoire, mobilisée essentiellement à l'interne, qualifiée et confirmée dans le **travail social**, les **techniques de formation** et possédant une riche **expérience de terrain**. Cette dernière permet d'être au plus près du phénomène prostitutionnel.
- Des méthodes pédagogiques **interactives** et **innovantes** fondées sur l'**éducation populaire** favorisant le partage d'expériences et l'implication des participant.es, proposant des formations essentiellement en présentiel.
- Des formations construites à partir de solides **apports théoriques** et d'une **forte dimension opérationnelle** qui prend en compte les évolutions empiriques et scientifiques du phénomène.
- Un **accompagnement individualisé** pour la conception, la mise en œuvre adaptée à vos besoins et attentes et le suivi de vos projets de formation.
- Une mise à disposition des stagiaires de **ressources documentaires**, de données statistiques et qualitatives, de recherches, de références et d'éléments de cartographie des partenaires essentiels.
- Une gestion administrative du process de formation facilitée via le système d'information spécialisé « **digiforma** ».

CONSULTEZ  
NOTRE CATALOGUE  
SUR :

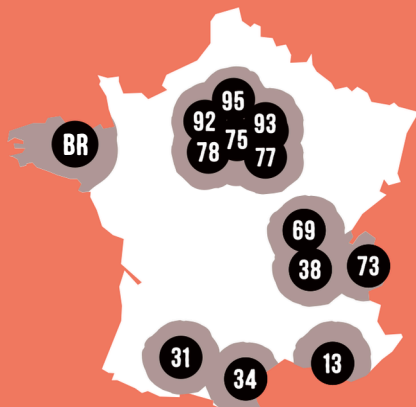
[amicaledunid.org](https://amicaledunid.org)





## L'AMICALE DU NID EST PRÉSENTE SUR

### 16 DÉPARTEMENTS



### SIÈGE DE L'ASSOCIATION

📍 21, rue du Château d'Eau - 75010 Paris  
☎ 01 44 52 56 40  
✉ contact@adn-asso.org

### ORGANISME DE FORMATION

✉ formation@adn-asso.org

#### 13 BOUCHES-DU-RHÔNE

📍 60, boulevard Baille - 13006 Marseille  
☎ 04 91 29 77 00  
✉ contact@amicaledunid13.org

- Prévention, sensibilisation, formation
- Mission mineur.es
- Aller-vers
- Accueil, accueil de jour
- Accompagnement social global
- Hébergement

#### 31 HAUTE-GARONNE

📍 52 blvd Déodat de Séverac - 31300 Toulouse  
☎ 05 34 41 57 60  
✉ contact@amicaledunid31.fr

- Prévention sensibilisation, formation
- Mission mineur.es
- Aller-vers
- Accueil
- Accompagnement social global

#### 34 HÉRAULT

📍 3, rue Anatole France - 34000 Montpellier  
☎ 04 67 58 13 93  
✉ contact@lababotte.org

- Prévention, sensibilisation, formation
- Mission mineur.es
- Aller-vers
- Accueil
- Accompagnement social global
- Hébergement
- Logement accompagné

#### 38 ISÈRE

📍 9 rue Raoul Blanchard - 38000 Grenoble  
☎ 04 76 43 01 66  
✉ contact@adnaura.fr

- Sensibilisation, formation
- Aller-vers
- Accueil, accueil de jour
- Accompagnement social global

#### 69 RHÔNE

📍 29 rue St Jean de Dieu, Technopark, Bât B - 69007 Lyon  
☎ 04 78 27 28 20  
✉ contact@adnaura.fr

- Prévention, sensibilisation, formation
- Mission mineur.es
- Aller-vers
- Accueil, accueil de jour
- Accompagnement social global
- Atelier d'adaptation à la vie active
- Hébergement

#### 73 SAVOIE

📍 Chambéry  
☎ 04 76 43 01 66  
✉ contact@adnaura.fr

- Coordination et étayage des professionnel.les du réseau mineur.es

#### 75 PARIS

📍 103, rue La Fayette - 75010 Paris  
☎ 01 42 02 38 22  
✉ amicaledunid.paris@adn75.fr

- Prévention, sensibilisation, formation
- Mission mineur.es
- Aller-vers
- Accueil, accueil de jour
- Accompagnement social global
- Hébergement

#### 77 SEINE-ET-MARNE

📍 Champs-sur-Marne  
☎ 01 87 94 01 30  
✉ contact.mm77@adn93-asso.org

- Mission mineur.es

#### 78 YVELINES

📍 Guyancourt et Poissy  
☎ 07 69 79 14 57  
✉ permanence.sociale@adn78.fr

- Prévention, sensibilisation, formation
- Accueil
- Accompagnement social global

#### 92 HAUTS-DE-SEINE

📍 83 bis, rue de Varsovie - 92700 Colombes  
☎ 01 47 60 00 78  
✉ contact@adn92.fr

- Prévention, sensibilisation, formation
- Accueil
- Accompagnement social global
- Atelier d'adaptation à la vie active
- Hébergement

#### 93 SEINE-ST-DENIS

📍 11/13 rue Félix Merlin - 93800 Épinay-sur-Seine  
☎ 01 41 68 20 28  
✉ amicaledunid93@adn93-asso.org

- Prévention, sensibilisation, formation
- Mission mineur.es
- Aller-vers
- Accueil, accueil de jour
- Accompagnement social global
- Hébergement
- Logement accompagné

#### 95 VAL-D'OISE

📍 Cergy-Pontoise et Sarcelles  
☎ 07 67 29 47 54  
✉ permanence.sociale@adn95.fr

- Prévention, sensibilisation, formation
- Accueil
- Mission mineur.es à Cergy
- Accompagnement social global

#### BR BRETAGNE

Présence sur les 4 départements :

📍 33 rue Jean Macé - 29200 Brest  
☎ 06 35 47 60 33  
✉ bretagne@adn-asso.org

- Sensibilisation, formation
- Accueil
- Aller-vers
- Accompagnement social global

📍 7 bis boulevard de la Tour d'Auvergne - 35000 Rennes  
☎ 06 13 30 93 19  
✉ bretagne@adn-asso.org

- Sensibilisation, formation
- Mission mineur.es
- Aller-vers
- Accueil
- Accompagnement social global